



## 平成22年12月期 決算短信(非連結)

平成23年2月4日  
上場取引所 東

上場会社名 株式会社エス・ディー・エス バイオテック  
コード番号 4952 URL <http://www.sdsbio.co.jp/>  
代表者 (役職名) 代表取締役社長  
問合せ先責任者 (役職名) 取締役管理部長  
定時株主総会開催予定日 平成23年3月29日  
有価証券報告書提出予定日 平成23年3月30日

(氏名) 安田 誠  
(氏名) 高橋 順一  
配当支払開始予定日

TEL 03-5825-5511  
平成23年3月30日

(百万円未満切捨て)

### 1. 22年12月期の業績(平成22年1月1日～平成22年12月31日)

#### (1) 経営成績

(%表示は対前期増減率)

	売上高		営業利益		経常利益		当期純利益	
	百万円	%	百万円	%	百万円	%	百万円	%
22年12月期	11,428	△7.8	1,367	△6.3	1,213	△10.3	795	△5.6
21年12月期	12,388	△0.5	1,459	0.5	1,352	16.1	843	24.4

	1株当たり当期純利益	潜在株式調整後1株当たり 当期純利益	自己資本当期純利 益率	総資産経常利益率	売上高営業利益率
	円 銭	円 銭	%	%	%
22年12月期	101.99	101.94	25.6	8.9	12.0
21年12月期	108.11	107.97	34.9	10.5	11.8

(参考) 持分法投資損益 22年12月期 22百万円 21年12月期 18百万円

#### (2) 財政状態

	総資産	純資産	自己資本比率	1株当たり純資産
	百万円	百万円	%	円 銭
22年12月期	13,611	3,432	25.2	439.77
21年12月期	13,504	2,789	20.7	357.68

(参考) 自己資本 22年12月期 3,432百万円 21年12月期 2,789百万円

#### (3) キャッシュ・フローの状況

	営業活動によるキャッシュ・フロー	投資活動によるキャッシュ・フロー	財務活動によるキャッシュ・フロー	現金及び現金同等物期末残高
	百万円	百万円	百万円	百万円
22年12月期	238	△259	△267	659
21年12月期	984	△649	65	954

### 2. 配当の状況

	1株当たり配当金					配当金総額 (合計)	配当性向	純資産配当 率
	第1四半期末	第2四半期末	第3四半期末	期末	合計			
	円 銭	円 銭	円 銭	円 銭	円 銭	百万円	%	%
21年12月期	—	5.00	—	10.00	15.00	117	13.9	4.8
22年12月期	—	10.00	—	10.00	20.00	156	19.6	5.0
23年12月期 (予想)	—	10.00	—	10.00	20.00		31.2	

### 3. 23年12月期の業績予想(平成23年1月1日～平成23年12月31日)

(%表示は通期は対前期、第2四半期累計期間は対前年同四半期増減率)

	売上高		営業利益		経常利益		当期純利益		1株当たり当期 純利益
	百万円	%	百万円	%	百万円	%	百万円	%	円 銭
第2四半期 累計期間	4,660	△0.2	110	△69.8	70	△77.4	40	△80.3	5.12
通期	11,700	2.4	900	△34.2	800	△34.0	500	△37.2	64.05

#### 4. その他

##### (1) 重要な会計方針の変更

- ① 会計基準等の改正に伴う変更 有
- ② ①以外の変更 無

(注)詳細は、45ページ「4. 財務諸表 重要な会計方針の変更」をご参照ください。

##### (2) 発行済株式数(普通株式)

- ① 期末発行済株式数(自己株式を含む) 22年12月期 7,806,300株 21年12月期 7,800,000株
- ② 期末自己株式数 22年12月期 37株 21年12月期 一株

(注)1株当たり当期純利益の算定の基礎となる株式数については、63ページ「1株当たり情報」をご参照ください。

#### ※業績予想の適切な利用に関する説明、その他特記事項

本資料に記載している業績予想数値は、当社が現時点で入手している情報及び合理的であると判断する一定の前提に基づいており、実際の業績等は、様々な要因の変化等により、上記業績予想数値と異なる場合があります。業績予想の前提となる仮定及び業績予想のご利用に当たっての注意事項は4ページ「1. 経営成績 (1)経営成績に関する分析 2. 次期の業績見通し」をご参照ください。

## 1. 経営成績

### (1) 経営成績に関する分析

#### 1. 当期の経営成績

当事業年度(平成 22 年 1 月 1 日から平成 22 年 12 月 31 日まで)のわが国経済は、各国の財政出動による景気刺激策や、好調なアジア経済に支えられた輸出のゆるやかな持ち直しといった影響により、景気回復の兆しが一部で見られ、実質 GDP もプラス成長を続けています。しかし、デフレや円高の進行、依然として厳しい雇用情勢等からその勢いは鈍化傾向にあり、景気が下押しされるリスクも拭い去れない状況です。

そのような中、農業を取り巻く環境は、新興国における農作物需要の拡大や世界的な人口の増加により、農作物生産は引き続き拡張傾向にあるとみられます。日本国内においては、先進国の中でも特に低い食料自給率(カロリーベース総合自給率約 40%)が問題視される中、米や水田利用に対する戸別所得補償対策が実施されましたが、効果の顕現には時間を要するものと思われます。また、耕作放棄地の増加や農業従事者の高齢化など農家を取り巻く問題は依然として解消の動きをみせておりません。

一方、平成 22 農薬年度(平成 21 年 10 月から平成 22 年 9 月まで)における国内農薬の出荷実績は、数量ベース前年度比 6.1%減、金額ベース前年度比 1.9%減とほぼ全ての分野で前年度を下回る結果となりました。

このような状況の中、当社は、海外向け殺菌剤及び水稻除草剤の出荷が好調であったものの、国内向け、特に水稻除草剤が減販となり、また円高による為替影響を受け、対前事業年度減収減益を余儀なくされました。

この結果、当事業年度の売上高は 114 億 28 百万円(前事業年度比 9 億 60 百万円減、7.8%減)、営業利益は 13 億 67 百万円(前事業年度比 91 百万円減、6.3%減)、経常利益は 12 億 13 百万円(前事業年度比 1 億 39 百万円減、10.3%減)、当期純利益は 7 億 95 百万円(前事業年度比 47 百万円減、5.6%減)となりました。

なお、当社は農薬事業セグメントのみの単一セグメントではありますが、事業の傾向を示すために品目別に業績を記載します。

#### (殺菌剤)

当事業年度における売上高は 45 億 45 百万円(前事業年度比 67 百万円減、1.5%減)となりました。主な要因としては、国内においては、比較的堅調でありましたが、海外においては、フィリピン向けの出荷が好調に推移したものの、主要取引先の Syngenta Asia Pacific 社向け出荷が減少したことによるものです。

#### (水稻除草剤)

当事業年度における売上高は 41 億 58 百万円(前事業年度比 6 億 12 百万円減、12.8%減)となりました。主な要因としては、国内においては、これまで拡大基調にあったベンゾピシクロン関連剤を含めて出荷が減少したことによるものです。海外においては、韓国向けのベンゾピシクロン原体の出荷が好調に推移いたしました。

#### (緑化関連剤)

当事業年度における売上高は 15 億 22 百万円(前事業年度比 1 億 98 百万円減、11.5%減)となりました。主な要因としては、国内においては、緑地管理用除草剤の出荷が減少したことによるものです。海外においては、ダクタール原体の出荷が減少したためです。

## (殺虫剤)

当事業年度における売上高は 8 億 35 百万円 (前事業年度比 30 百万円増、3.8%増) となりました。D-D 剤の出荷が増加したことによるものです。

## (その他)

当事業年度における売上高は 3 億 66 百万円 (前事業年度比 1 億 12 百万円減、23.5%減) となりました。主な要因は、農薬原材料の輸出が減少したことによるものです。

## 2. 次期の業績見通し

通期の業績見通しにつきましては、売上高 117 億円 (前期比 2.4%増)、営業利益 9 億円 (同 34.2%減)、経常利益 8 億円 (同 34.0%減)、当期純利益 5 億円 (同 37.2%減) を見込んでおります。

これは、主に海外ジェネリック製品へ対抗し、市場を確保するための値下げの影響等を受けることによるものです。品目別では、海外向け殺菌剤及び国内向け水稲除草剤が他社剤との競合の影響を大きく受けることにより減益となることを想定しております。なお、想定為替レートは 1 米ドル = 85 円であります。

	次期見通し (百万円)	前期比
売上高	11,700	+2.4%
営業利益	900	△34.2%
経常利益	800	△34.0%
当期純利益	500	△37.2%

品目別 売上高	次期見通し (百万円)	前期比
殺菌剤	4,500	△1.0%
水稲除草剤	4,000	△3.8%
緑化関連剤	1,650	+8.4%
殺虫剤	950	+13.7%
その他	600	+63.8%

## (2) 財政状態に関する分析

## 1. 資産、負債及び純資産の状況

当事業年度末(平成 22 年 12 月 31 日)における総資産は 136 億 11 百万円であり、前事業年度末(平成 21 年 12 月 31 日)と比べて 1 億 6 百万円増加しました。

流動資産は 98 億 11 百万円であり、前事業年度末比 4 億 77 百万円の増加となりました。主な要因は、現預金の減少 2 億 94 百万円があったものの、主に期末製品の増加によるたな卸資産の増加 5 億 97 百万円、売掛金の増加 1 億 40 百万円があったためです。

固定資産は 37 億 99 百万円であり、前事業年度末比 3 億 70 百万円の減少となりました。主な要因としては、有形固定資産並びに無形固定資産の取得 2 億 72 百万円等による増加があったものの、有形固定資産、無形固定資産及び長期前払費用の償却 6 億 2 百万円等による減少があったためです。

流動負債は 72 億 9 百万円であり、前事業年度末比 12 億 81 百万円の減少となりました。主な要因としては、1 年内返済予定の長期借入金の増加 4 億 3 百万円があったものの、短期借入金の減少 13 億 74 百万円、未払法人税等の減少 3 億 63 百万円があったためです。

固定負債は 29 億 69 百万円であり、前事業年度末比 7 億 44 百万円の増加となりました。主な要因は、退職給付引当金の減少 92 百万円があったものの、長期借入金の増加 8 億 64 百万円があったためです。

純資産は 34 億 32 百万円であり、前事業年度末比 6 億 43 百万円の増加となりました。主な要因は、当期純利益 7 億 95 百万円による増加、剰余金の配当 1 億 56 百万円による減少があったためです。

## 2. キャッシュ・フローの状況

当事業年度における現金及び現金同等物(以下、「資金」という。)は、税引前当期純利益、長期借入金の借入や減価償却費といったプラス要因がありましたが、短期借入金の純減や長期借入金の返済、法人税等の支払といったマイナス要因があったために、前事業年度比で 2 億 94 百万円減少し、6 億 59 百万円となっております。主な要因は、以下の通りとなります。

## (営業活動におけるキャッシュ・フロー)

営業活動の結果得られた資金は 2 億 38 百万円となりました。前年同期と比べて 7 億 46 百万円得られた資金が減少しております。これは主に、法人税等の支払 7 億 28 百万円(前年同期は法人税等の還付 1 億 86 百万円、支払 5 百万円)やたな卸資産の増加 5 億 97 百万円(前年同期は 3 億 8 百万円の増加)といったマイナス要因がありましたが、税引前当期純利益 12 億 8 百万円(前年同期は 13 億 35 百万円)、減価償却費 4 億 22 百万円(前年同期は 4 億 33 百万円)といったプラス要因があったために、全体として資金が得られたものの、前年度に比べて減少しております。

## (投資活動によるキャッシュ・フロー)

投資活動の結果使用した資金は 2 億 59 百万円となりました。前年同期と比べて 3 億 89 百万円使用した資金が減少しております。これは主に、有形及び無形固定資産の取得による支出 2 億 52 百万円があったものの、前年に比べて 3 億 85 百万円減少したためです。

## (財務活動によるキャッシュ・フロー)

財務活動の結果使用した資金は 2 億 67 百万円となりました。前年同期は 65 百万円の資金を得ておりました。これは主に、短期借入金の純減 13 億 74 百万円(前年同期は 8 億 90 百万円の純増)、

および長期借入金の返済が 12 億 83 百万円 (前年同期は 10 億 12 百万円) に対して借入が 25 億 50 百万円 (前年同期は 3 億円) があったため、前年に比べて使用した資金が増加しております。

(参考) キャッシュ・フロー関連指標の推移

	平成 20 年 12 月	平成 21 年 12 月	平成 22 年 12 月
自己資本比率 (%)	16.6	20.7	25.2
時価ベースの自己資本比率 (%)	24.8	39.7	32.6
キャッシュ・フロー 対有利子負債比率 (年)	16.8	6.7	27.1
インタレスト・カバレッジ・レシオ (倍)	2.4	8.7	2.5

(注 1) 各指標は以下の計算式に基づいて算出しております。

自己資本比率：自己資本／総資産

時価ベースの自己資本比率：期末時点の株主時価総額／総資産

キャッシュ・フロー対有利子負債比率 (年)：有利子負債／キャッシュ・フロー

インタレスト・カバレッジ・レシオ：キャッシュ・フロー／利払い

(注 2) キャッシュ・フローは、営業キャッシュ・フローを利用しております。

(注 3) 有利子負債は貸借対照表に計上されている負債のうち利子を支払っている全ての負債を対象としております。

(3) 利益分配に関する基本方針及び当期・次期の配当

1. 利益分配に関する基本方針

当社は、企業価値の持続的向上のため、研究開発力強化の一環として原体（農薬の有効成分）及び新規製剤（農薬）のラインアップの強化に取り組むとともに、既存製剤についても適用する対象作物の拡大等により付加価値を高めるため、また必要に応じて原体を他社から買収あるいは導入するため経営資源を投下いたします。

その成果としての配当の実施については、将来の事業展開と経営体質の強化のために必要な内部留保を確保しつつ、安定した配当を継続して実施していくことを基本方針としています。中長期的には 30% 程度の配当性向を目指してまいります。

また、配当の決定機関は株主総会ですが、当社は取締役会の決議によって毎年 6 月末日を基準日として中間配当をすることが出来る旨定款に定めており、原則として年 2 回の配当を実施いたします。これは、株主への機動的な利益還元を行うことを目的としております。

なお、この中長期的な配当性向の目標及び年 2 回の配当の実施については、本決算短信発表日現在、当社が判断したものであり、将来を保証するものではありません。また、将来の経営環境その他の要因により異なる結果となる可能性があります。

2. 当期の配当

当期末の配当金については、1 株当たり 10 円とさせていただくことを予定しております。

なお、当事業年度において実施した中間配当 1 株当たり 10 円とあわせて年 20 円（配当性向 19.6%）となります。

3. 次期の配当

次期の配当金については、前期同様 1 株当たり 20 円 00 銭 (第 2 四半期配当 10 円) とさせていただきますことを予定しております。

#### (4) 事業等のリスク

以下において、当社の事業展開上のリスク要因となる可能性があると考えられる主な事項を記載しております。また、必ずしも事業上のリスク要因に該当しない事項につきましても、投資判断あるいは当社の事業活動を理解する上で重要であると考えられる事項については、投資者に対する積極的な情報開示の観点から記載しております。当社はこれらのリスク発生の可能性を認識した上で、発生の回避及び発生した場合の対応に努める方針であります。当社株式に関する投資判断は、本項記載事項及びそれ以外の記載内容も併せて、慎重に検討した上で行われる必要があると考えます。また、以下の記載は当社株式への投資に関連するリスクすべてを網羅するものではありませんのでご留意下さい。

なお、本項中の記載内容については、特に断りがない限り本決算短信発表日現在の事項であり、将来に関する事項は同発表日現在において当社が判断したものであります。

### 1. 事業に関連するリスク

#### ① 農薬市場の動向が当社の成長性、業績に影響を与える可能性があります。

##### ア. 農薬の製造・流通について

農薬メーカーは、新規原体を開発し、有機合成技術等により原体を製造する原体メーカーと、購入した原体に添加物を配合し、剤型（粉・粒・液状など）に加工して最終製品を製造する製剤メーカーに大きく分類されます。一般に最終ユーザーに市販されている「農薬」とは、使用者が取り扱いやすいように有効成分である原体と補助成分を混ぜ合わせて、様々な剤型に加工された製品（製剤）となっており、製剤のうち、単一の原体成分であるものを単剤、複数の原体成分を含有するものを混合剤と呼びます。

当社は、基本的に原体メーカーの位置付けにありますが、原体の研究開発・製造・販売から製剤の開発・製造・販売までの一貫した機能を有する農薬専門メーカーとして、国内販売と輸出を行っております。

当社の主たる販売先は、国内では、農薬メーカー、全国農業協同組合連合会（以下、「全農」といいます。）、海外では、シンジェンタグループ等のグローバルに事業展開している農薬メジャー及び各国の現地販売会社となっております。

##### イ. 国内外の農薬市場の動向について

国内の農薬市場は、水稻における減反施策や農業従事者の高齢化・後継者不足に基づく作物栽培面積の減少、及び減農薬栽培の高まり等の複数の要因を反映して、下げ止まり感が認められつつあるものの、漸減傾向が続いております。平成 22 農薬年度（平成 21 年 10 月～平成 22 年 9 月）においては、流通在庫調整局面にあったことに加え、春先の天候不順や記録的な猛暑の影響を受けて、対前年比出荷数量 93.9%、同出荷金額 98.1%となっております。

中長期的な傾向として、食の安定供給（自給率の向上）や農業の持続的発展に関する国の農業政策を背景として、大きな縮小懸念はないと想定されるものの、昨年後半より話題となっている TPP（環太平洋戦略的経済連携協定）の関税撤廃部分の動きに関連した農業資材に対するコスト低減圧力や国内外価格差に起因する安価な輸入農産物への需要の拡大、消費者の食品の安全性に対



する関心の鋭敏化が国内の農薬需要に影響を与える可能性があります。

一方、平成 15 年から拡大傾向に転じた世界の農薬市場は、平成 18 年に天候不順などの影響で再び縮小したものの、平成 19 年以降は農産物価格の高騰やバイオ燃料\*用作物の需要増に伴う作付面積の拡大、遺伝子組替技術を用いて品種改良された (Genetically modified) 作物 (以下、「GM作物」といいます。) の作付面積拡大に加え、欧州やラテンアメリカで天候に恵まれたことなどがプラス要因となり好転し、平成 20 年も引続き大幅な伸長を見せました。平成 21 年は世界的景気後退の影響を受けて一時的に対前年マイナスとなったものの、平成 22 年は再び回復基調にあり、中長期的には成長傾向が継続するものと思われます。その中でも、当社製品の主たる市場の 1 つであるアジア地域は、特に強い経済成長に支えられ、市場規模が拡大傾向にあります。

#### ウ. 農薬市場における当社のリスクについて

成熟した国内の農薬市場において成長を持続するためには、現有主力製品のみには依存することなく、原体・製剤の両面において継続的な新製品の開発・投入により他社競合製品に対して性能・品質・価格・安全性等での競争優位性を維持、拡大していくことが必要であり、このため、今後とも積極的な研究開発活動により新製品を投入することが必要です。その成否によっては今後、当社の業績に影響を与える可能性があります。

海外市場においては、拡大傾向にある市場のニーズに合致した製品の投入が必要であり、ジェネリック品との競合が厳しい殺菌剤であるダコニール関連剤市場では、品質・性能の安定性・安全性による差別化や顧客サービスの充実を図っています。また、ダコニール関連剤以外の市場では、韓国等の国における水稻除草剤原体の上市により製品ラインアップの強化を図っておりますが、当社の対策が功を奏さず自社製品の販売を拡大できない場合には、成長機会を逃す可能性があります。

\*バイオ燃料：穀物や糖蜜を原材料とするバイオエタノール（ガソリン代替）や植物油などを原材料とするバイオディーゼル（軽油代替）のこと。植物を燃やし二酸化炭素を発生させても、植物の成長過程では光合成により大気中の二酸化炭素を吸収しているため、大気中の二酸化炭素総量の収支は理論上プラスマイナスゼロになるというカーボンニュートラルという考え方を根拠に、地球に優しい燃料と位置付けられています。トウモロコシや小麦、サトウキビ、パーム油等が原材料作物となります。

- ② 大口の販売先への販売比率が高いことにより、その販売先との取引状況によって業績に影響を与える可能性があります。

当社は設立以来、農薬の有効成分たる原体の販売を主な事業として行ってきたことから、農薬製品（製剤）の製造を行うようになった現在でも、売上高の約半分を原体販売が占めております。このために、当社の販売先は、当社の原体を利用して農薬を製造する農薬メーカーであることが多く、大口の販売先への販売の比率が高いものとなっております。

平成 22 年 12 月期における当社の売上高に占める上位 10 社の割合は約 66%となっており、特に売上高上位 3 社で約 35%を占めております。

当社は長年これら大口販売先との取引を行っており、今後も安定的な販売が継続されるものと期待しておりますが、販売先が調達する原体の全部又は一部を当社製品から他社製品あるいは自社に

よる内製化を含めた自社製品に切り替える等の事態が生じた場合には、当社は重要な販売先の全部又は一部を失うことになり、当社の財政状態及び経営成績に影響を与える可能性があります。

- ③ シンジェンタグループ向けの販売比率が高いことにより、取引状況によって業績に影響を与える可能性があります。

当社は、グローバルに事業展開をしている農薬メジャーであるシンジェンタグループの一員である Syngenta Asia Pacific Pte. Ltd. 社 (シンガポール) に、殺菌剤である当社主力製品のダコニール原体、ダコニール製剤を同社との契約に基づき販売を行っております。平成 22 年 12 月期における売上高に対する比率は 8.7% を占めております。

なお、シンジェンタグループもダコニール原体並びにダコニール製剤を製造・販売しておりますが、当社は長年、同社との取引を安定的に行っており、品質、安全性、価格等を含めた供給体制の確保に努めております。今後も同社との安定的な取引が継続されるものと期待しておりますが、シンジェンタグループの政策や方針の変更により同社との上記契約が終了あるいは変更となった場合や、同社が調達先を他に変更した場合には、当社製品の同社への販売が減少し、当社の財政状態及び経営成績に影響を与える可能性があります。

- ④ 昭和電工株式会社からの原材料の仕入の比率が高いことにより、取引状況によって製品供給能力及び業績に影響を与える可能性があります。

#### ア. 昭和電工株式会社との資本及び契約関係について

当社は、設立以来、昭和電工株式会社 (以下、「昭和電工」といいます。) が主要株主であり、平成 22 年 12 月 31 日現在においては当社の発行済株式総数の 14.5% を保有しており、当社役員 10 名のうち、昭和電工の従業員を兼ねる者が 2 名おります。また、昭和電工とは原材料の購買や製造委託に関する契約等を締結し、殺菌剤の原材料供給及び除草剤製剤の製造委託等多岐にわたって密接な関係があります。当社は、今後とも昭和電工との良好な協力関係が継続されるものと期待しておりますが、昭和電工の方針によって資本関係や事業上の関係に変化が生じた場合には、当社の事業に対して影響を与える可能性があります。

#### イ. 殺菌剤の原材料供給について

当社は設立以来、殺菌剤ダコニールの製造及び販売を行っており、この主要原材料であるイソフタロニトリル (IPN) 及び塩素等を昭和電工から仕入れております。この原材料は、昭和電工との間の長期供給契約に基づき、昭和電工のみから仕入を行っており、昭和電工からの原材料仕入高は、平成 22 年 12 月期における当社の総仕入高に対して約 48% と非常に大きな割合を占めております。

当社としては、昭和電工からの原材料購入は、事業上もっとも効率的であり、今後も継続、維持する考えでおりますが、同社がかかる原材料の生産を縮小あるいは中止した場合には、同社と同様の条件での代替供給源を探すことが困難であると予想されることから、当社は原材料の十分な数量の供給を受けられなくなり、当社における殺菌剤 (特にダコニール) の製品供給能力に支障をきたし、当社の財政状態及び経営成績に影響を与える可能性があります。

- ⑤ 当社は、製品（原体・製剤）の製造委託の比率が高いことにより、取引状況によって製品供給能力及び業績に影響を与える可能性があります。

当社は、自社で製造している殺菌剤ダコニールを除いて、全ての製品（原体・製剤）を外部へ製造委託しておりますが、この委託製品の割合は平成 22 年 12 月期において売上高に対して約 62%と高い比率となっております。

当社製品（原体・製剤）の製造に必要な原材料、製造設備、製造技術は多岐にわたることから、当社は、必要な設備・技術を有し、また原材料の調達に有利な会社を選定することにより外部へ製造委託しております。したがって、当社としては自社の設備投資の抑制や製品の数量変化に柔軟に対応できる体制を構築しているものと認識しています。また、生産拠点を複数とすることなどによって生産設備のトラブル等によるリスクの最小化を図っております。

当社は今後とも製造委託先との良好な取引関係が維持されるものと期待しておりますが、製造委託先の政策や方針の変更により委託先との委託関係にかかる契約が変更又は終了となった場合や、同様の取引条件での他の委託先との契約が締結できない場合、あるいは不測の事故等により委託先での生産トラブルが発生した場合には、製品供給能力に支障をきたし、当社の財政状態及び経営成績に影響を与える可能性があります。

- ⑥ 当社は国内及び海外の農薬市場において激化する競合に直面しています。

成熟した国内の農薬市場においては、総合化学会社の農薬部門、独立系・商社系・全農系を含む農薬専門の国内メーカーと、シンジェンタグループやバイエルグループ等のグローバルに事業展開している農薬メジャーの日本法人等が混在しており、当社は一定の規模の市場の中で激しい競合状態におかれております。

当社は、この激化する競合に対して、自社における新規独自原体の創製や他社原体の買収・導入等により競争力のある原体保有を強化するとともに、他社原体との組合せによる混合剤創製や製剤化技術により市場・使用者のニーズに合致した、価格面でも競争力があり、また、より効力が高く、安全で使いやすい製品を開発し、更には農薬周辺分野への展開等の施策に取り組んでおりますが、収益源としての新製品開発・上市を継続的に実現できない場合には、当社の成長性、財政状態及び経営成績に影響を与える可能性があります。

一方、ジェネリック品の農薬登録が国内に比して容易な海外の農薬市場においては、主としてダコニール製品が厳しい価格競争に晒されています。当社製造技術によるダコニール原体は不純物含量等が競合品に比べて少ないことにより、またその製剤（フロアブル）においては品質、性能の安定性により高い評価を受けており、ジェネリック品に対して十分な対抗力を有していると認識しておりますが、これら技術・品質・サービス・安全性を含めた製品競争力の維持、向上が図られない場合には、当社の製品、特にダコニール製品への需要が減少し、当社の財政状態及び経営成績に影響を与える可能性があります。

## ⑦ 当社の業績は季節変動があり、また、気候の変動に影響される可能性があります。

当社の農薬事業は売上に季節性があるとともに、農薬の販売は気象条件の変動に左右されやすい傾向があります。

農薬の需要は農作物の栽培に連動し、国内の場合では春先から夏が使用時期の中心となるため、農薬製造のピークは冬から春に集中します。また、原体販売の場合には混合剤等の形での製剤（製品）への加工製造が必要であるため、その出荷時期は農薬需要期に先行することとなります。当社の場合、その売上は 10 月から 3 月、特に第 4 四半期（10 月から 12 月）に偏る傾向があります。

その年の天候は地域的あるいは短期的に、作物の生育だけでなく病害虫や雑草の発生状況に影響する可能性があり、結果として農薬の使用機会が増減するため、当社の財政状態及び経営成績に影響を与える可能性があります。

なお、当社の平成 22 年 12 月期における四半期毎の売上高推移は、以下の通りとなりますが、四半期毎の比率は出荷の月ズレ等により変動する上、製品構成等により、その傾向も変化していく可能性があります。

## 売上高推移（平成 22 年 12 月期）

	第 1 四半期 (1 月～3 月)	第 2 四半期 (4 月～6 月)	第 3 四半期 (7 月～9 月)	第 4 四半期 (10 月～12 月)	通期 (1 月～12 月)
売上高 (千円)	3,075,812	1,594,580	2,100,179	4,657,564	11,428,137
構成比	26.9%	13.9%	18.4%	40.8%	100.0%

## ⑧ 当社の研究開発投資が商業的に実現可能な新製品をもたらすことにならない可能性があります。

当社の将来の成長には、新規原体及び新規製剤の創製等を通じた新製品開発能力が重要な位置を占めております。当社の研究開発の体制は、国内外での自社製品の開発・普及を担当する製品普及室、他社の原体・製品の買収・導入を含めた新規製品の企画・開発を担当する新規開発室と基礎から応用までの研究開発実務を担当するつくば研究所、更には農業現場の近くでの製品の实用性評価と応用開発を担当するのみり農事試験場が連携して新製品・新技術の研究開発活動に取り組んでおります。また、その研究開発活動は、新規原体の創製だけでなく、既存原体を活用した混合剤創製、他社原体・製品の買収・導入と海外展開、生物農薬の創製、農薬周辺事業の拡大等、多岐にわたっております。

しかしながら、農薬の製品化までには、人的資源を始めとして多くの研究開発投資を必要とする上、新規の農薬の開発プロセスは通常、有効成分の発見から農薬取締法及び関連法規に基づく登録・上市までに 10 年前後にわたる長期間の試験・研究・開発を要するため、相当の不確定要因を伴います。そのため、現在開発中の化合物又はバイオ技術製品は、その開発プロセスにおいて中止を余儀なくされる場合や、あるいは最終的に当該製品の販売の為に必須とされる監督官庁の承認を得られない場合等の可能性があることに加えて、この間の市場環境の変化、技術水準の進捗、規制動向の変化や競合製品の開発状況等により、新製品が商業的に成功する保証は必ずしもありません。したがって、これらの事態により当社の将来における事業の成長性、当社の財政状態及び経営成績

に影響を与える可能性があります。

- ⑨ 当社の売上の約 3 分の 1 を占めるダコニール関連剤 (殺菌剤) の生産は、当社横浜工場に集約されているため、事故・災害等により当社生産機能に支障が生じた場合には、当社の業績に影響を与える可能性があります。

当社横浜工場では、厳格な原材料の受入れ検査、製品の品質管理、定期的な設備点検等を実施し、国際基準に基づく品質、環境管理システムにより操業、運営しておりますが、大規模地震や台風などの自然災害による生産設備への被害、工場における事故などのトラブルによる操業停止、燃料・電力の供給不足などの不測の事態が発生する可能性があります。

これら自然災害、事故などによる影響は完全に排除できる保証はないため、万一これらの事態が発生した場合には、当社生産機能に支障が生じる可能性があり、加えて、工場周辺に物的・人的被害を及ぼした場合には、修復・補償のために多額のコストが発生します。

また、製造に関しては、関連法令を遵守し、品質・環境保全に努めておりますが、万一、排水・排気・廃棄・土壌汚染等で工場及び工場周辺に物的・人的被害を及ぼした場合は、その回復・補償のために多額のコストが発生し、当社の信用にも影響を与える可能性があります。

かかる事態においては、当社の財政状態及び経営成績に影響を与える可能性があります。

- ⑩ 薬剤抵抗性\*を有する雑草や病害虫の発生が当社原体の価値を希薄化し、売上の縮小要因となり、業績に影響を与える可能性があります。

当社が主力とする水稻除草剤市場や殺菌剤市場において当社原体に対して抵抗性を有する雑草や病害虫が発生し、当社原体を含有する製品の効果が不十分となった場合、当該原体の価値が薄れるか無くなり、販売量が減少する可能性があります。

当社の主力製品である水稻除草剤ベンゾピシクロン原体や殺菌剤ダコニール原体は、これら抵抗性対策に有効であると認知されておりますが、自然界での生物多様性を全て把握した経験・知見ではなく、将来にわたって当該製品に対して抵抗性を有する雑草や病害虫の発生を排除できる保証はありません。また、当社製品に対して抵抗性を有する雑草や病害虫が発生した場合には、社会的責任として当社が必要な人的・経済的負担を負い、農薬が使用される現場において、当該生物についてその耐性程度や頻度をモニタリング、集計、発表することを求められる可能性があります。

かかる事態が発生した場合には、当社の財政状態及び経営成績に影響を与える可能性があります。

\*薬剤抵抗性：同じ薬剤を長い間使い続けると、本来効果が出る濃度で使用しても効果がなくなることがあります。これを、雑草・病害虫等に薬剤抵抗性がついたといいます。同じ雑草・病害虫の中にも、薬剤に対して強い (抵抗力のある) ものと弱いものがあり、同じ薬剤の使いすぎや長期間の連用により、薬剤に対して強いもののみが残ると考えられます。また、突然変異により、その薬剤に対して強い性質をもったものばかりが生き残ることも考えられます。

- ⑪ 当社は、製造物責任を追及される可能性があり、この場合当社の保険が必ずしも十分でない可能性があります。

当社は人為的に製造された化学製品、生物製品の供給に関与していることから、万一当社製品に人及び環境に有害となりうる事故があった場合には製造物責任の訴求を受ける可能性があります。

当社は、将来事故が起きた場合に補償等の支出による負担を軽減するために、保険に加入しておりますが、保険により補償されたにもかかわらず保険金額が十分でない場合や、保険で補償されない場合等の製造物責任の訴求は、当社の財政状態及び経営成績に影響を与える可能性があります。

- ⑫ 知的財産権の侵害により当社が損害を被る可能性があります。

当社の製品は、物質・製法・製剤・用途特許等の複数の特許によって一定期間保護され、また商標等により、そのブランド力を維持しております。

当社は、特許権を含む知的財産権を厳格に管理しておりますが、当社の保有する知的財産権が第三者から侵害を受けた場合には、期待される収益が失われる可能性があります。

また、当社の意図にかかわらず、当社製品等が第三者の知的財産権を侵害した場合には、損害賠償を請求される可能性があります。あるいは、根拠のない請求であっても賠償請求を受ける可能性があります。これを争うためには費用と時間を要する可能性があります。

- ⑬ 当社の取扱製品の大半は化学製品であり、その原価は原油価格・ナフサ価格の上昇の影響を受けることにより、適切な販売価格への転嫁が実現できない場合には、業績に影響を与える可能性があります。

当社の自社製造製品であるダコニール原体は、メタキシレンを原料としイソフタロニトリル (IPN) を中間体として製造されており、まさに石油化学製品を原材料ベースとした製品です。したがって、その製造工程に必要な蒸気・電力等のユーティリティも含めて、ダコニール原体製造に係わる変動費は原油価格・ナフサ価格の影響を大きく受けます。

その他の委託製造品につきましても同様に、原油価格・ナフサ価格の影響を受け、委託製造費の上昇要因となります。

原油価格等の変動は、当社の自助努力では制御・回避できないことから、これらに起因する自社生産品及び製造委託品のコスト上昇が当社製品の競争状況や市況によって販売価格に適切に転嫁できない場合には、当社の財政状態及び経営成績に影響を与える可能性があります。

- ⑭ 為替レートの変動は当社の業績に影響を与える可能性があります。

当社の海外取引には、原体を含む製品の輸出の他に、原材料の購入や製造委託があり、一部、ユーロ建て等の取引がありますが、米ドルが輸出入取引における主たる外貨となります。平成 22 年 12 月期における当社の売上高の約 3 分の 1 が海外向け売上高となっておりますが、米ドル建てベースの輸出入バランスで見ると、傾向として輸出高に対する輸入高の比率が小さいため、一般的には、円高は当社の業績に不利な影響を及ぼし、円安は有利な影響を及ぼします。また、これら外貨建て

の項目は財務諸表作成のため円換算されるため、為替レートの変動により、円換算後の当社の財政状態及び経営成績に影響を与える可能性があります。

⑮ 金利の変動は当社の業績に影響を与える可能性があります。

当社は、事業運営上の資金調達手段の一つとして金融機関からの借入を行っております。また、主として平成 17 年 12 月期における MBO 資金の調達に起因して、平成 22 年 12 月期末における当社の借入金残高は、6,470 百万円となっています。当社といたしましては、売上債権の流動化等により借入金の圧縮に努めておりますが、金融情勢の急変及び当社の信用の低下等により完全に金利変動による影響を排除できない場合には、当社の財政状態及び経営成績に影響を与える可能性があります。

2. 法規制等とそれらが当社の事業に与える要因について

① 農薬は農薬取締法により規制されていますが、必要とされる監督官庁の登録を取得又は維持することができない場合には、当該製品を販売できなくなり、当社の業績に影響を与える可能性があります。また、海外においても同様に規制の動向により影響を受ける可能性があります。

当社が製造・販売する大半の製品は農薬取締法の規制を受けております。

農薬取締法は、農薬の定義を定め、その製造（輸入）、販売、使用についての枠組みを定めています。昭和 23 年に「登録制度」、「表示制度（ラベル表示）」、「市販品の検査」などを柱として制定されました。その後、昭和 46 年には、残留農薬対策を主な内容として大改正が行われ、登録に関する検査が強化され、安全性の審査がより厳重になりました。また、平成 14 年には、無登録農薬の製造及び輸入の禁止、虚偽宣伝の禁止、登録外作物への使用の規制、及び違反についての罰則が盛り込まれ、食品の安全性対策が強化されました。

農薬登録の申請には、品質を確認する為の資料と共に、効力や作物に対する安全性の他、毒性及び残留性などに関する様々な試験成績の提出が必要です。提出資料に基づいて農林水産省（実務は独立行政法人・農薬検査所）による品質、薬効、農作物への安全性の審査の他に、内閣府食品安全委員会、厚生労働省、環境省、農林水産省で、人や環境に対する安全性の検討・評価が行われ、不都合な問題があれば登録は保留されます。

農薬登録の有効期間は 3 年です。したがって、審査を通過し登録されても、再登録の申請がなければ自動的に失効します。また、再登録に当たっても、その間に新しい科学的知見が明らかになった場合、それについての試験成績の提出が求められます。登録を受けていることは、その農薬を使用する基準が明確になっているということで、その内容は使用基準として、容器に添付されたラベルに記されています。

以上のように、登録制度は、農薬の適正で安全な使用を実現するための最も重要な手段であり、登録を受けなければ、日本国内では農薬として製造、販売、使用ができなくなります。既存登録の維持及び新規登録のための費用負担が多額になる可能性もあります。また、監督官庁の基準値等の変更により当社の製品が基準を満たさなくなり、再登録ができなくなったり、開発中の新製品が販売できなくなったり、大幅な仕様変更を余儀なくされる可能性があります。

海外におきましては、当社の現地販売会社が登録を取得する場合と当社が直接登録を取得する場合がありますが、国内と同様にそれぞれの国の基準・規格・ガイドライン等に沿った農薬登録が必須であります。

国内外において当社製品にかかわる農薬登録の制度に関して何らかの問題が発生した場合には、当社の財政状態及び経営成績に影響を与える可能性があります。

農薬を直接対象にしている法律は「農薬取締法」ですが、この他に、農薬は化学物質として製造され、食料生産に使われ、また田や畑という開放された環境で使用されることから、環境、健康及び安全に関する様々な法律が関係してきます。また、当社は研究開発から原体製造、製剤製造、国内外販売まで一貫した事業活動を行なっているためにその規制対象は広く、近時厳格化されつつある関連の法律、規則及び基準に対する法令遵守費用は多額となります。

なお、農薬取締法以外で、農薬を規制している国内の主な法律としては「毒物及び劇物取締法」、「食品安全基本法」、「食品衛生法」、「環境基本法」、「水質汚濁防止法」、「水道法」、「消防法」、「廃棄物の処理及び清掃に関する法律」、「化学物質の審査及び製造等の規制に関する法律：化審法」等が列挙できますが、当社が事業運営上遵守すべき法規等はこれらに限定されるものではありません。

② 国内外における農業政策の変更が当社の業績に影響する可能性があります。

日本をはじめ、農業生産者に対して公的な補助金を交付する制度のある地域の市場においては、その補助金の削減が農薬等の農業資材市場の成長を阻害する可能性があります。日本国内においては直接的な減反政策のほかに農業生産コストを削減するための様々な施策がありますが、どのような変更がいつ行われるかを正確に予想することは困難であり、農業政策の変更は農薬の需要等に影響を与え、当社を含め農薬業界の業績に影響する可能性があります。

また、当社製品が使用されている諸外国において輸入関税率のアップ等の自国製品保護政策が強化される場合には、当該市場における当社製品の競争力が大きく低下する可能性があります。

③ 遺伝子組換技術を応用したGM作物の普及が当社の事業、業績に将来的に影響を与える可能性があります。

現在、日本国内においては、遺伝子組換作物、いわゆる「GM作物」の商業栽培は行われていません。普及が進まない理由としては、(1) 国民意識の問題、すなわち、多くの消費者が感じている、遺伝子組換技術に対する不安、GM作物の食品安全性に対する不安、さらには生物多様性への影響といった環境面に対する不安が完全に解消されていないことが大きいと考えられますが、その他、(2) 国家戦略としての食料安全保障政策の面、(3) 日本の現栽培体系（特に水稻移植栽培）においては、コストや省力化等、他国ほどメリットが得られないなど様々な要因が考えられます。しかしながら、世界的には、アメリカ合衆国、ブラジル、カナダ、アルゼンチンといった主要農業国において、GM作物は近年、その栽培面積を著しく増加させており、国内においても、以前よりGM作物に関する研究が活発に行われています。今後、日本国内において、GM作物の普及が進むと、次のような影響を与えるものと考えられます。

日本国内における水稻、野菜を含むGM作物の普及が進み、例えば水稻においては、安価な非選



択性除草剤\*の利用が可能な遺伝子組換えイネ品種の開発・普及が成功した場合、当社の水稻除草剤原体は大きな販売不振に陥る可能性があります。野菜類においては当社製品が防除対象としている病害虫に対し、抵抗性品種の野菜類の開発・普及が成功した場合、当社の殺菌剤製品、殺虫剤製品、生物農薬製品の販売量が減少することも考えられます。

また、全世界的、特にアジア、EUにおいて遺伝子組換え作物の利用が許容され、病害抵抗性作物が開発・普及された場合、当社主要製品のダコニール原体(殺菌剤)の必要性が当該諸国でなくなるか減少する可能性があります。

\*非選択性除草剤：除草剤は不要な植物(雑草)を枯らすために用いられる農薬ですが、接触した全ての植物を枯らす非選択性除草剤と、農作物に比較的害を与えず対象とする植物を枯らす選択性除草剤に分けられます。非選択性除草剤は主に非農耕地で使用されますが、これに耐性を有する作物が開発された場合には、耐性作物種子と合わせて農耕地でも使用・販売することが可能となります。

## 3. その他

- ① 過去の業績の推移が必ずしも今後の業績の参考にはなりません。

当社の最近の業績推移は、以下のとおりであります。当社は、以下に記載の理由により、第 40 期に当期純損失を計上しておりますが、これは、MBO による独立等に起因する特殊要因によるものです。そのため、過去の業績の推移が必ずしも今後の業績の参考とはなりません。

## 経営指標等

回次	第39期	第40期	第41期	第42期	第43期
決算年月	平成18年12月	平成19年12月	平成20年12月	平成21年12月	平成22年12月
売上高 (千円)	10,966,192	11,758,988	12,453,174	12,388,522	11,428,137
経常利益 (千円)	876,827	1,049,566	1,165,103	1,352,497	1,213,030
当期純利益又は当期純損失 (△) (千円)	513,079	△192,446	677,643	843,234	795,731
資本金 (千円)	732,800	732,800	802,176	802,176	803,839
発行済株式総数 (千株)	7,620	7,600	7,800	7,800	7,806
純資産額 (千円)	1,414,547	1,227,763	2,044,413	2,789,884	3,432,966
総資産額 (千円)	12,471,374	13,195,930	12,345,784	13,504,320	13,611,140
1株当たり純資産額 (円)	186.12	161.55	262.10	357.68	439.77
1株当たり配当額 (うち1株当たり中間配当額) (円)	— (—)	— (—)	7.50 (—)	15.00 (5.00)	20.00 (10.00)

(注) 売上高には、消費税等は含まれておりません。

なお、第 39 期から第 43 期までの業績変動の主な要因は以下のとおりです。

第 39 期：国内では新規開発品の投入、販売費及び一般管理費の削減が奏功して営業利益率が大幅改善し、海外においてもフィリピン向け増販をはじめ為替の円安推移により増益となり、全事業収益について大幅な改善が図られました。

第 40 期：国内外事業収益では増収増益を実現しましたが、製造委託先との長期契約を解除したことに伴う違約金、転籍に伴う退職給付費用の一括償却等の特別損失が発生したため、大幅減益となりました。

第 41 期：国内での水稲除草剤の出荷増、海外での殺菌剤の出荷増により増収増益となりました。

第 42 期：前事業年度後半に実施した製品値上により、原料価格の転嫁及び利益率の改善が見られましたが、前事業年度中において仮需が発生したことから、業界と同様にほとんどの分野で数量が減少しました。しかしながら、主力品目である殺菌剤や水稲除草剤の拡販に注力し、水稲除草剤は数量、金額ともに伸張しました。

第 43 期：海外向け殺菌剤及び水稲除草剤の出荷が好調であったものの、国内向け、特に水稲除草剤が減販となり、また円高による為替影響を受け、対前年減収減益を余儀なくされ

ました。

② MHCP II, L.P. 及びみずほキャピタルパートナーズ株式会社との関係について

MHCP II, L.P. は、みずほフィナンシャルグループのみずほキャピタル株式会社と、株式会社みずほコーポレート銀行が等分出資するみずほキャピタルパートナーズ株式会社が運営する平成 15 年 10 月 8 日設立の MBO ファンドであります。

同ファンドは平成 17 年 3 月に当社の株式を昭和電工より取得し、当社の筆頭株主となりました。なお、平成 22 年 12 月 31 日現在、当社の発行済株式総数の 53.6% を保有しております。また同ファンドとは、当社が MBO を実施いたしました時から当社経営陣と協力関係を保ちながら、当社の株式上場を目指して協力してきた友好的なパートナーであります。

同ファンドの運用期間は平成 15 年 11 月 11 日から平成 25 年 11 月 11 日まで (ただし、平成 27 年 11 月 11 日までの延長の可能性があります。) と限定されており、当該ファンドの所有する株式は、原則同期間内に売却されることとなります。同ファンドの運営・管理を手がけているみずほキャピタルパートナーズ株式会社からは、MBO ファンドという性格上、当社の継続的発展の観点から当社株式の売却に関して検討していくことを基本とする方針である旨伝えられておりますが、当該株式の売却が行われた場合には、当社株式の流通状況及び市場価格に影響を与える可能性があります。

現時点において、当社とみずほキャピタルパートナーズ株式会社との間に取引関係、営業上の制約はなく、また、当社役員と同社役員又は同社従業員との兼務関係、従業員の出向及び出向受入はありません。

## 2. 企業集団の状況

当社は、農薬の有効成分（原体）及び原体と補助成分を混ぜ合わせて様々な剤型（粉・顆粒・液等）にした農薬（製剤）の研究開発、製造及び販売を主たる事業としております。

なお、当社は農薬事業セグメントのみの単一セグメントとなります。

当社の特徴は、農薬の有効成分（原体）の研究開発に重点を置いていること、横浜工場において製造している、ダコニール原体及び製剤を除きまして、基本的に製造行為を外部に委託していることとなります。

日本の農薬の流通ルートは、各 J A（農業協同組合）を主体とする「系統ルート」と他農薬メーカーとその系列となる販売会社を中心とする「商系ルート」の二つに大きく分かれております。当社の製品は全国農業協同組合連合会（全農）や他農薬メーカーへ販売され、上記の両流通ルートを通じて農家等の末端ユーザーへ供されます。海外販売におきましては、各国の現地販売会社を通じた販売と特定顧客への直接販売が中心となります。

なお、製品分類は主として以下の用途による分類に準じております。

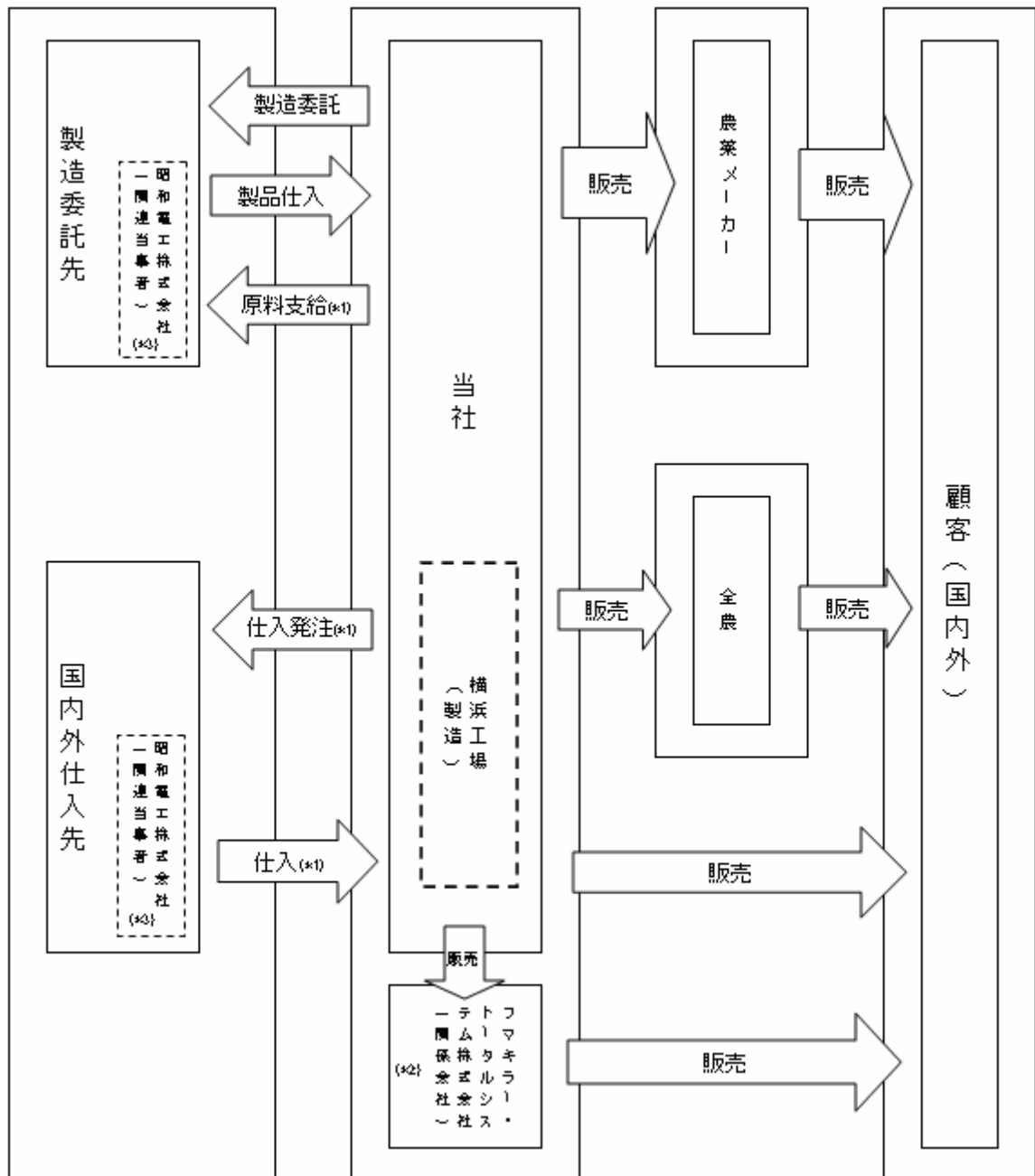
- ア. 殺菌剤 : 植物病原菌（糸状菌や細菌）の有害作用から作物を守る薬剤
- イ. 水稻除草剤 : 雑草類の防除に用いられる除草剤のうち、水稻栽培に使用される薬剤
- ウ. 緑化関連剤 : 除草剤のうち、ゴルフ場や公園等の非農耕地及び畑地で使用される薬剤、並びに植物の生理機能を増進または抑制する植物成長調節剤
- エ. 殺虫剤 : 作物に被害を及ぼす有害な昆虫の防除に用いられる薬剤

また、関係会社であるフマキラー・トータルシステム株式会社は、当社とフマキラー株式会社との合弁会社で、防疫剤・シロアリ剤や木材保存剤等の薬剤販売、ならびにハウスメンテナンス・防除等の環境改善サービスを事業としております。当社は、非農薬事業に係る製品を同社に販売し、同社が顧客に販売しております。

その他、関連当事者である昭和電工株式会社とは、殺菌剤原材料の仕入、除草剤製剤の製造委託等の取引を行っております。

以上述べた事項を系統図によって示すと、以下の通りとなります。

[事業系統図]



(\*1) 国内外の仕入先より仕入れた原材料は、当社内での製造に使用されるほか、当社より製造委託先へ支給（有償／無償）され、当社の製造の用に供されております。

(\*2) フマキラー・トータルシステム株式会社は、当社とフマキラー株式会社との合弁会社で、薬剤の製造販売や防除サービスを事業としております。当社は、非農薬事業に係る製品を同社に販売し、同社が顧客に販売しております。

(\*3) 関連当事者である昭和電工株式会社とは、殺菌剤原材料の仕入、除草剤製剤の製造委託を行っております。

### 3. 経営方針

#### (1) 会社の経営の基本方針

当社は、経営理念として「有用動植物保護と防疫を目的に、研究開発を行い、安全で有用な製商品を提供し、地球環境保護と豊かな社会作りへの貢献を通じて、企業価値を高め、すべてのステークホルダーの期待と信頼に応えられるよう事業活動を進めます。」と掲げております。

具体的には、食の安全に貢献するべく、殺菌剤、除草剤、殺虫剤等の有効化合物を開発し、安全かつ高い効力を発揮する農薬を市場に提供し続けることで事業を拡大してまいります。

#### (2) 目標とする経営指標

当社は、短期的には、売上高営業利益率 10%超を重要な目標指標としております。MBO (マネージメント・バイ・アウト) 実行時に特別配当の実施に伴い多額の借入を行ったため、ROEなどの指標は、同業他社との比較の上では参考にならないものと認識しておりますが、中長期的には、売上高営業利益率に加えてROE、ROA、D/E比率などに目標値を設定して重要な指標と位置づける予定であります。その中で、D/E比率については、早期に1倍未満となるよう財務体質の改善に努めてまいります。

#### (3) 中期的な会社の経営戦略

会社の経営の基本方針の下、「研究開発力の強化」を通して、「国内外事業の収益拡大」を図り、これを原資として「財務体質を強化」し、それを「更なる研究開発力の強化」に結びつける、この成長サイクルを継続していくことを目指しております。

「研究開発力の強化」として、原体 (農薬の有効成分) 及び新規製剤 (農薬) のラインアップの強化、増強に取り組むとともに、既存製剤についても適用する対象作物の拡大等により付加価値を高めてまいります。

「国内事業」環境については、先進国の中でも突出して低い食料自給率が問題視される中、世界的な農作物需要拡大の動きや食の安全・安心問題などを背景とした増産への取り組みが進みつつあり、今後の耕作面積は、中期的に、ほぼ現状を維持するものと予想されます。その中で、水稻除草剤 4 原体について、製剤メーカーとの共同開発などを通じて、これら原体を含む混合剤 (複数の原体を含む農薬) を拡販するとともに、新たな混合剤の開発に注力し、4 原体の販売量の最大化を目指します。

また、主力殺菌剤ダコニール原体及び関連製剤については主に新規製剤の上市により拡販を進めてまいります。

「海外事業」環境については、人口増加と生活レベル向上を背景にして、食糧の安定確保が益々重要となる中、バイオ燃料としても農作物の増産が強く求められる状況にあります。当社の主力市場であるアジア・オセアニアにおいても、国連などが主導する生産性向上への取組みと相俟って、中国を始めとする多くの農業発展途上国において、今後、安全性が高く、作物の保護効果や省力化に優れた先進国型農薬の市場拡大が進むものと見込まれております。その中で、ダコニール原体及び関連製剤については、農作物への安全性がより強く求められつつある中国市場での拡販、フィリピンのバナナ市場では、大農場向けの高いシェアを維持しつつ、代理店を起用してのきめ細かいサービスの提供による中小農場への展開などにより拡販を図ってまいります。また、ダコニール剤以外の品目として韓国向けなどに水稻除草剤 4 原体の展開を拡大してまいります。

また、機会がある場合は、他社からの各種剤の買収あるいは事業の買収を実施して、事業の拡大を目指します。

#### (4) 会社の対処すべき課題

##### ①当社の現状認識について

今後の農薬産業の状況につきましては、短期的には欧米における流通在庫の調整の影響が残るものの、中長期的には人口増加やバイオ燃料開発に伴う食糧・作物増産の必要性は今後とも高まっていくために、それに伴う農薬需要が拡大傾向にあることは変わらないと考えております。国内市場においても、円高がわが国経済に悪影響を及ぼす恐れがあるものの、食料自給率の低さへの懸念や食の安全・安心への意識向上を背景として、中長期的には農業関連産業の重要性が増していくものと考えております。

このような状況下、当社は短期的には新製品による大きな利益貢献が難しい時期を迎えるものの、その後の新製品の上市を目指して開発費を投下してまいります。そして、すべてのステークホルダー(株主・取引先・従業員等)との良好な関係を維持するとともに、ライフサイエンス分野での技術力をベースに、定常的に安全で有用な製品を創出し、企業価値の拡大を図っていきたいと考えております。

##### ②当面の対処すべき課題の内容と取り組み方針

###### イ. 研究開発力の強化

- ・中長期的視野に立った研究開発部門への人員強化と資源集中により、原体ラインアップの強化を目指します。
- ・開発中の新規剤の早期事業化と保有知的財産の有効活用、また機会を捉えて他社からの剤の買収等に取り組み、保有原体の収益力拡大を図ります。

###### ロ. 国内事業の収益改善

- ・ダコニール剤のPR活動により、ブランド力向上を図ります。
- ・水稻除草剤の保有4原体を総合的に活用した混合剤戦略の徹底追求を図ります。
- ・引き続き、自社工場及び委託先におけるコストダウンに取り組みます。
- ・農薬周辺ビジネスの開拓に取り組み、新たな収益源の獲得を図ります。

###### ハ. 海外事業の収益拡大

- ・生産技術向上によるコスト削減及び供給能力向上とともに販売品目の拡大を図ります。
- ・特に需要が旺盛な東南アジア市場に対して、遅滞なく製品を供給する体制を強化します。
- ・為替、原材料価格による収益性変動リスクの軽減を販売条件の工夫により図ります。

###### ニ. 財務体質の強化

- ・営業活動によるキャッシュ・フロー並びに債権流動化による有利子負債の返済を推進します。
- ・短期、長期借入金のバランスを調整し、財務内容の安定化を図ります。
- ・研究開発投資・設備投資を支えるための資金調達方法の多様化を推進します。

## (5) 内部管理体制の整備・運用状況

## 1. 企業統治の体制

## ①コーポレート・ガバナンスに関する基本的な考え方

当社は、業務の有効性・効率性、財務報告の信頼性、法令等の遵守及び資産の保全といういわゆる内部統制の目的を確保し、企業の健全性、企業価値の持続的な向上により社会に貢献するために、コーポレート・ガバナンスの充実が重要な経営課題と認識し、適切な経営活動を推進する体制の確立に取り組んでおります。

## ②企業統治の体制の概要と当該体制を採用する理由

当社の基本的な経営管理組織としては、取締役会、監査役会、経営会議があります。

また、執行役員制度を導入しており、経営と執行の分離を明確にし、取締役会等の各審議決定機関及び各職位の分掌、権限を規則に定め、会社の経営に関する意思決定及び執行を効率的かつ適正に行っております。

イ. 取締役会は7名の取締役(うち2名は社外取締役)で構成されております。取締役会は毎月1回開催する定例の取締役会に加え、必要に応じて、臨時または電磁的な方式での取締役会を開催しております。取締役会は、取締役会規則に基づき、当社の経営上の重要事項に関する意思決定を行うとともに、取締役の業務執行について監督を行っております。

なお、平成17年4月より、経営環境の変化に迅速に対応する体制とするため、また取締役の経営責任をより明確にするため、取締役の任期を1年としております。

社外取締役については、経営者としての経験が豊富であること、当社の事業分野に精通していること等により選任しております。

ロ. 監査役会は3名の監査役(うち2名は社外監査役)で構成されております。監査役会は毎月1回開催する定例の監査役会に加え、必要に応じて臨時の監査役会を開催しております。監査役会は、取締役会や社内の重要な会議への出席や業務及び財産の状況調査を通じて、取締役の業務執行を監査しております。

なお、社外監査役については、経営者・監査役としての経験、法律・経理・財務等の知識が豊富であること等により選任しております。

ハ. 経営会議は常勤取締役、常勤監査役、執行役員並びに社長の指名のあった者で構成されております。開催は、原則毎月2回としております。経営会議は、会社の重要事項についての報告、審議、承認及び決定を行っております。なお、審議事項のうち規則に定められた重要事項については、取締役会の決議を経て執行されております。

ニ. この他に、社内には内部統制委員会、レスポンスブルケア委員会(以下、「RC委員会」、製品安全審査会といった会議体があり、その審査事項のうち重要事項については、取締役会に、上程または報告されることとなっております。内部統制委員会は、内部統制に関する社内の機能を横断的にかつ有効に統合し、業務執行の質の向上を目的とし、リスク管理、内部統制(会社法、金融商品取引法)に関する審議機関です。RC委員会は、安全及び健康の確保、地域環境を含む全地球的な環境保護、化学物質の安全管理を目的とし、これらの確保のために総合的施策・基本計画の検討、意見具申並びに総合的推進に関する機関です。製品安全審査会は、製品安全を確保するために、新規製品、製造方法変更、製剤処方変更に関する審査機関です。



## ③内部統制システムの整備の状況

当社は、取締役会において、内部統制システム構築に関する基本方針を以下のように決議しております。この方針に基づき、業務の適正性を確保していくとともに、今後もより効果的な内部統制システムの構築を目指して、常に現状の見直しを行い、継続的な改善を図ってまいります。

## 1. 取締役及び使用人の職務執行が法令・定款に適合することを確保するための体制

- (1) 「経営理念・企業行動規範（詳細は、企業行動指針）」を役職員が法令・定款及び社会規範を遵守した行動を取るための主たる行動規範とする。
- (2) 上記の「企業行動規範（詳細は、企業行動指針）」に加え、「コンプライアンス基本規程」を作成し、法令・定款遵守（適合）の体制確保の指針とする。
- (3) 代表取締役の直轄部門として監査室を置き、同室が内部監査を行うこととする。  
監査室は、業務監査においてコンプライアンスの状況の監査を重要監査項目と位置づけ、監査結果については、定期的に取り締役会、監査役会に報告するものとする。
- (4) 法令上疑義のある行為等について従業員が直接情報提供を行う手段としてホットライン（企業倫理相談窓口）を運営する。
- (5) 市民社会の秩序や安全に脅威を与える反社会的勢力に対しては一切の関係を遮断することを方針とし、警察等の外部機関や関連団体と緊密に連携し、全社を挙げて反社会的勢力の排除のための社内体制の整備を推進する。

## 2. 取締役の職務の執行に係る情報の保存及び管理に関する体制

- (1) 取締役の職務の執行に係る情報を文書または電磁的媒体（文書等）に記録し、「資料管理規程」に基づき適切に保存・管理する。
- (2) 取締役及び監査役は、常時これらの文書等を閲覧できるものとする。
- (3) 上記の文書等の保管の期間は、法令に別段の定めのない限り、「資料管理規程」に定めるところによる。

## 3. 損失の危険の管理に関する規程その他の体制

- (1) リスク管理の指針として「リスク管理規程」を策定する。同規程に沿ってそれぞれの対応部署にて必要に応じて規則・ガイドラインの制定、マニュアルの作成・配布を行う。
- (2) 新たに生じたリスクへの対応のために、必要な場合には代表取締役社長から全部門に示達するとともに、速やかに対応責任者となる取締役を定める。
- (3) リスクが現実化し、重大な損害の発生が予測される場合には、代表取締役及び業務執行取締役、執行役員は速やかに取締役会に報告する。
- (4) 内部統制に関連する社内の機能を横断的にかつ有効に統合し、業務執行の質の向上を目的として、代表取締役の直轄部門として、内部統制委員会を設置する。

## 4. 取締役の職務の執行が効率的に行われることを確保するための体制

- (1) 取締役会は、毎月 1 回開催する定例の取締役会に加え、必要に応じて臨時または電磁的な

方式で開催する。

- (2) 執行役員等によって構成される経営会議を設置し、業務執行に関する個別経営課題を実務的な観点から協議する。経営会議は原則毎月 2 回開催する。
  - (3) 取締役会の決定に基づく業務執行は、「業務分掌細則」及び「職務権限細則」に従い行う。
  - (4) 各部門の目標値を中期計画及び年度予算として策定し、それに基づく業績管理を行う。
5. 当社並びに当社親会社及び当社子会社から成る企業集団における業務の適正を確保するための体制
- (1) グループ企業全てに適用する行動指針として、当社の「経営理念・企業行動規範（詳細は、企業行動指針）」をグループ企業行動指針とし、「関係会社管理規程」によって管理する。
  - (2) グループ全体に影響を及ぼす重要事項については取締役会議を経なければならないものとする。
  - (3) 1 (3) で規定する業務監査は、グループ全体を対象として行う。
  - (4) 1 (4) で規定するホットライン（企業倫理相談窓口）は、グループ全体を対象とする。
6. 監査役がその職務を補助すべき使用人をおくことを求めた場合における当該使用人に関する事項
- 代表取締役は、監査役会が必要であると認めたときは協議し、補助使用人を配置する。
7. 前号の使用人の取締役からの独立性に関する事項
- 前号の使用人の人事異動については、監査役会の事前の同意を得るものとする。
8. 取締役及び使用人が監査役に報告するための体制その他の監査役への報告に関する体制
- 代表取締役及び業務執行を担当する取締役は、取締役会等の重要な会議において随時その担当する業務の執行状況を報告する。
- (1) 取締役は以下の事項につき速やかに監査役会に報告する。
    - ① 会社に著しい損害を及ぼす恐れのある事実
    - ② 役職員が法令もしくは定款に違反している行為をし、またはこれらの行為をする恐れがあると考えられる場合にはその旨
    - ③ 企業倫理相談窓口制度の通報状況及び内容
  - (2) 使用人は、前項①または②に規定する事実があったことを知ったときは、速やかに企業倫理窓口に通報する。
9. その他監査役の監査が実効的に行われることを確保するための体制
- (1) 代表取締役その他取締役は、監査活動の実効性を高めるために、監査役と平素より意思疎通及び情報の交換を図り、監査環境の整備に努めるものとする。
  - (2) 監査室及び会計監査人は、内部監査結果の報告や定期的な会合により、随時監査役との連携を図る。

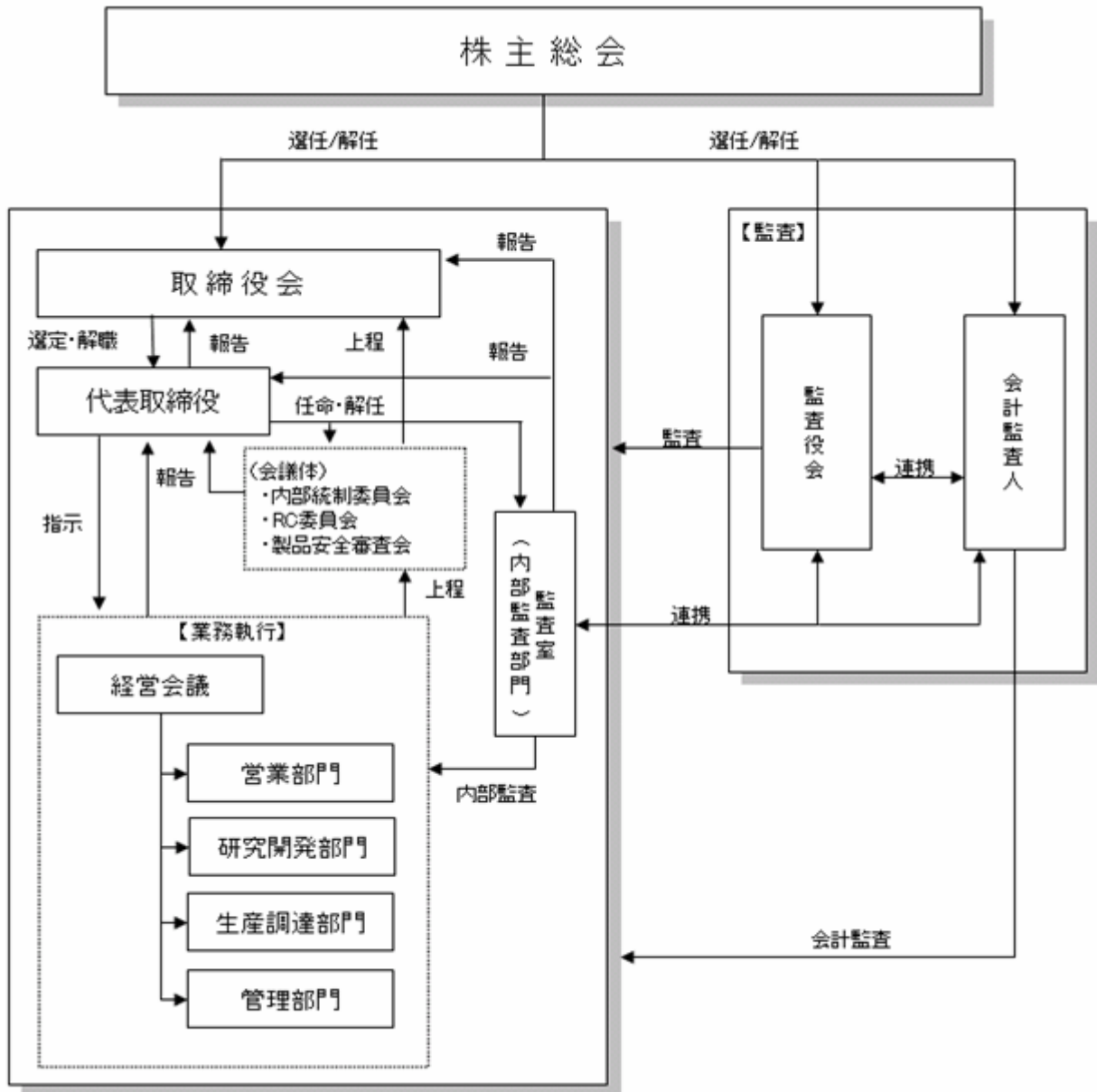
10. 反社会的勢力排除に向けた基本的な考え方及び整備状況

- (1) 「企業行動規範」及び「企業行動指針」にその旨を明記し、「役職員行動基準マニュアル」に対応を定めるなど、社内規則を整備するとともに、宣誓書の提出等を通じて全従業員への周知徹底を図る。
- (2) 反社会的勢力との関係を未然に防止するため、「反社会的勢力調査マニュアル」並びに「取引先チェックリスト」を活用し、新規取引先等の属性調査を行う。
- (3) 特殊暴力防止協議会、企業防衛対策協議会に入会し、警察署や暴力団追放運動推進センターとの緊密な関係を構築している。

11. 財務報告の信頼性を確保するための体制

当社は、財務報告に係る内部統制の重要性に鑑み、「財務報告に係る内部統制基本方針書」並びに「財務報告に係る内部統制に関する評価の基本計画書」を定め、内部統制の評価責任体制を明確化するとともに、その整備・運用評価、改善に取り組む。

なお、当社の内部統制の状況を図示すると下記の通りとなります。



④リスク管理体制の整備の状況

毎月開催される取締役会、経営会議で業務執行状況の報告と討議を行っております。

内部管理体制を確立するために、各種規程類の整備・見直しを行うとともに、支払伝票を始めとする各種会計書類は、起案部門責任者と経理・財務グループを主体とする管理部門による二重チェック体制を敷いております。社内ルール徹底のため職務権限細則に基づき決裁書を申請させ、審査承認の手続きを行っております。

2. 内部監査及び監査役監査の状況

①内部監査の状況

当社の内部監査は、独立組織として社長に直属している監査室が年度計画に基づき、法令並び

に社内規程の遵守状況及び業務の妥当性、効率性等について内部監査を実施し、内部統制の状況を確認しております。監査終了後には代表取締役等に監査報告を行うとともに、指摘改善必要事項に対しては改善計画書を提出させております。

なお、監査室の専任は監査室長 1 名のみですが、兼任者 4 名が監査に際して補助を行うこととなっております。

## ②監査役監査の状況

当社は監査役制度を採用しており、常勤監査役 1 名と非常勤監査役 2 名（社外監査役）で監査役会を構成しております。監査役は、取締役会、経営会議等の重要会議への出席、重要な決裁書類の閲覧、取締役及び使用人等からの業務報告聴取などにより、取締役の職務執行が適正に行われているか監査するとともに、監査計画に基づき、各部門の往査を実施しております。

なお、監査役は、毎月の監査室定例会議へのオブザーバー参加により、内部監査報告内容等についての意見交換と認識の確認を、また、財務報告に係る内部統制に関しても、その進捗状況等の意見交換を行っております。

## ③第三者のコーポレート・ガバナンス体制への関与状況

イ. 会計監査は新日本有限責任監査法人に依頼しており、定期的な監査に加えて会計上の課題等について、適時・適切なアドバイスを受けております。

当社の会計監査業務を執行した公認会計士は、新日本有限責任監査法人に所属する安田弘幸、神山宗武の 2 氏であり、独立の立場から監査に関する意見表明を受けております。当社の会計監査業務に係る補助者は、公認会計士 5 名、その他 10 名です。

ロ. 税務問題については顧問税理士、法律係争問題については顧問弁護士とそれぞれ顧問契約を締結し、必要に応じてアドバイスを受けております。

ハ. 監査の効率性と有効性を高めるために、会計監査人、監査役（または監査役会）及び監査室との間で連携を図り、相互に意見交換を行い、情報の共有に努めております。

## 3. 社外取締役及び社外監査役

### ①社外取締役及び社外監査役の員数及び当社との関係

当社の社外取締役は 2 名、社外監査役は 2 名であります。

当社社外取締役前田肇および社外監査役石川博一との間に人的、資金的関係はなく、取引その他の利害関係もありません。また、当社社外取締役松田聡及び社外監査役平井謙司は、昭和電工株式会社の社員であり、同社は、当社の主要な原料の調達先であるとともに当社の大株主でもあります。当社と同社の間での平成 22 年 12 月期の取引高は、当社の同社向け売上 70 百万円、同社からの仕入 31 億 33 百万円、同社への業務委託他 1 億 19 百万円があります。その取引条件については市場価格等を勘案して決定しております。

### ②社外取締役及び社外監査役の独立性に関する考え方及び選任理由

#### (1) 前田肇氏

同氏は、長年銀行（現 株式会社みずほコーポレート銀行）及びメーカー（沖電気工業株式会社）の経営者としての経験を有しており、みずほキャピタルパートナーズ株式会社の元

アドバイザーでもありましたが、現在は兼職先はなく、独立した立場から経営を監督いただいております。

(2) 松田聡氏

同氏は、長年メーカー (昭和電工株式会社) における人事・労務部門の経験を有しており、その経営並びに人事管理面での豊富な知識を活かし、当社経営を監督いただいております。

(3) 石川博一氏

同氏は、現在弁護士を務めており、他社 (東光電気株式会社、芙蓉総合リース株式会社) の非常勤監査役でもあり、法律の知識、監査役としての経験を有しています。当社との特別な利害関係はなく、また、上記の他社兼職先と当社の間取引はなく、完全に独立した立場から当社経営を監督いただいております、独立役員として東京証券取引所に届出をしております。

(4) 平井謙司氏

同氏は、現在、昭和電工株式会社の経理室に籍を置き、同室マネージャーとして会社会計全般について専門的な知識を有しており、当社経営を監督いただいております。

4. 役員報酬等

①役員区分ごとの報酬等の総額、報酬等の種類別の総額及び対象となる役員の員数

役員区分	報酬等の総額 (千円)	報酬等の種類別の総額 (千円)				対象となる役員の員数 (人)
		基本報酬	ストックオプション	賞与	退職慰労金	
取締役 (社外取締役を除く)	64,506	64,506	—	—	—	5
監査役 (社外監査役を除く)	14,628	14,628	—	—	—	1
社外役員	7,200	7,200	—	—	—	2

(注) 1. 上記の報酬等の金額は、取締役、社外取締役、監査役、社外監査役へ支払った総額となります。

2. 上記の取締役のうち3名は使用人兼務役員となります。使用人兼務役員の役員報酬としての金額は上記に含まれておりますが、これとは別に使用人兼務役員の使用人報酬として 37,173 千円を支払っております。

②役員の報酬等の額又はその算定方法の決定に関する方針の内容及び決定方法

当社では、当社の社外取締役・社外監査役の内、取締役会が指名した者、及び当社の代表取締役により構成される報酬委員会が取締役会の委嘱を受け、取締役および執行役員の職務の対価としての報酬について、第三者的な観点からできる限り客観的に決定することとしております。

なお、基本的な考え方は以下の通りです。

- ① 役位に応じた全社的な貢献、役割に対する報酬を定める (基準月俸)
- ② ①に会社業績及び各人の目標に対する成果の連動性の要素を加えるため、その支給基準を定める (加算月報)

5. 取締役の定数

当社の取締役は 10 名以内とする旨、定款で定めております。

6. 取締役の選任の決議要件

当社は、取締役の選任決議について、議決権を行使することができる株主の議決権の 3 分の 1 以上を有する株主が出席し、その議決権の過半数をもって行い、累積投票によらない旨定款に定めております。

7. 株主総会の特別決議要件

当社は、会社法第 309 条第 2 項の定める株主総会の特別決議要件については、議決権を行使することができる株主の議決権の 3 分の 1 以上を有する株主が出席し、その議決権の 3 分の 2 以上をもって行う旨定款に定めております。これは、株主総会における特別決議の定足数を緩和することにより、株主総会の円滑な運営を行うことを目的としております。

8. 中間配当の決定機関

当社は、取締役会の決議によって毎年 6 月末日を基準日として中間配当をすることができる旨定款に定めております。これは、株主への機動的な利益還元を行うことを目的としております。

9. 取締役及び監査役の責任免除

当社は、会社法第 426 条第 1 項の規定に基づき、同法第 423 条第 1 項に規定する取締役（取締役であった者を含む）及び監査役（監査役であったものを含む）の損害賠償責任を法令の定める限度額において、取締役会の決議において免除することが出来る旨定款に定めております。

これは、取締役及び監査役が期待される役割を十分に発揮できるようにすることを目的としております。

10. 社外取締役及び社外監査役の責任免除

当社は、会社法第 427 条第 1 項の規定により、社外取締役及び監査役との間で、法令の定める限度額において、同法第 423 条第 1 項に規定する損害賠償責任を限定する契約を締結することが出来る旨定款に定めております。

この定款の定めにより、社外取締役はそれぞれ平成 18 年 8 月 21 日及び平成 22 年 3 月 25 日に、社外監査役は平成 21 年 3 月 26 日に、責任限定契約を締結しておりその内容は、「本契約の締結日以降、社外取締役（社外監査役）として職務を為すにつき、会社法第 423 条第 1 項の任務懈怠責任を負う場合で、職務を行うにつき善意でかつ重大な過失がなかったときは、会社法第 427 条第 1 項に基づき、会社法第 425 条第 1 項に定める最低責任限度額をもって、乙の甲に対する損害賠償責任の限度とする」としております。

11. 株式の保有状況

①投資株式のうち保有目的が純投資目的以外の目的であるものの銘柄数及び貸借対照表計上額の合計額

2 銘柄 7,424 千円

②保有目的が純投資目的以外の目的である投資株式の銘柄、株式数、貸借対照表計上額及び保有目的

銘柄	株式数 (株)	貸借対照表計上額 (千円)	保有目的
京浜急行電鉄株式会社	4,000	2,868	営業取引関係
三笠産業株式会社	330	4,556	営業取引関係

③保有目的が純投資目的である投資株式の前事業年度及び当事業年度における貸借対照表計上額の合計額並びに当事業年度における受取配当金、売却損益及び評価損益の合計額  
該当事項はありません。



4. 財務諸表  
 (1) 貸借対照表

(単位：千円)

	前事業年度 (平成21年12月31日)	当事業年度 (平成22年12月31日)
<b>資産の部</b>		
<b>流動資産</b>		
現金及び預金	954,017	659,096
受取手形	2,499	3,243
売掛金	※1, ※2 4,220,215	※1, ※2 4,360,691
商品及び製品	2,858,311	3,727,208
仕掛品	8,311	11,498
原材料及び貯蔵品	767,729	493,393
前払費用	267,809	245,707
繰延税金資産	141,495	124,710
未収入金	※1 101,392	※1 171,915
その他	12,618	13,959
<b>流動資産合計</b>	<b>9,334,400</b>	<b>9,811,424</b>
<b>固定資産</b>		
<b>有形固定資産</b>		
建物	3,580,334	3,644,539
減価償却累計額	△2,630,523	△2,682,032
建物（純額）	949,810	962,506
構築物	479,602	482,044
減価償却累計額	△345,087	△366,238
構築物（純額）	134,514	115,806
機械及び装置	2,258,715	2,340,467
減価償却累計額	△1,929,636	△2,025,682
機械及び装置（純額）	329,079	314,785
車両運搬具	15,995	21,534
減価償却累計額	△10,864	△12,354
車両運搬具（純額）	5,130	9,180
工具、器具及び備品	1,155,267	1,130,837
減価償却累計額	△1,057,762	△1,043,983
工具、器具及び備品（純額）	97,505	86,853
土地	891,545	891,545
<b>有形固定資産合計</b>	<b>2,407,586</b>	<b>2,380,678</b>
<b>無形固定資産</b>		
特許権	183,680	82,395
ソフトウェア	270,241	214,696
ソフトウェア仮勘定	—	30,950
その他	4,926	4,576
<b>無形固定資産合計</b>	<b>458,847</b>	<b>332,618</b>
<b>投資その他の資産</b>		
投資有価証券	7,292	7,424

(単位：千円)

	前事業年度 (平成21年12月31日)	当事業年度 (平成22年12月31日)
関係会社株式	80,000	80,000
長期前払費用	809,554	616,002
繰延税金資産	335,916	313,859
その他	104,672	103,971
貸倒引当金	△33,950	△34,838
投資その他の資産合計	1,303,486	1,086,419
固定資産合計	4,169,920	3,799,716
資産合計	13,504,320	13,611,140
負債の部		
流動負債		
買掛金	1,015,404	1,063,285
短期借入金	※2 4,190,282	※2 2,816,210
1年内返済予定の長期借入金	1,060,000	1,463,000
未払金	1,265,249	1,213,103
未払費用	389,394	448,446
未払法人税等	502,736	138,834
賞与引当金	44,316	37,242
預り金	20,538	28,024
その他	2,280	947
流動負債合計	8,490,204	7,209,095
固定負債		
長期借入金	1,327,000	2,191,000
退職給付引当金	816,863	724,249
その他	80,368	53,828
固定負債合計	2,224,231	2,969,078
負債合計	10,714,435	10,178,173
純資産の部		
株主資本		
資本金	802,176	803,839
資本剰余金		
資本準備金	69,374	71,030
利益剰余金		
利益準備金	183,200	183,200
その他利益剰余金		
繰越利益剰余金	1,734,954	2,374,660
利益剰余金合計	1,918,154	2,557,860
自己株式	—	△22
株主資本合計	2,789,704	3,432,708
評価・換算差額等		
その他有価証券評価差額金	180	258

(単位：千円)

	前事業年度 (平成21年12月31日)	当事業年度 (平成22年12月31日)
評価・換算差額等合計	180	258
純資産合計	2,789,884	3,432,966
負債純資産合計	13,504,320	13,611,140

## (2) 損益計算書

(単位：千円)

	前事業年度 (自 平成21年1月1日 至 平成21年12月31日)	当事業年度 (自 平成22年1月1日 至 平成22年12月31日)
売上高		
商品売上高	※1 81,466	※1 81,664
製品売上高	※1 12,307,055	※1 11,346,472
売上高合計	12,388,522	11,428,137
売上原価		
商品期首たな卸高	12,391	7,542
製品期首たな卸高	2,420,984	2,850,769
当期製品製造原価	※1 8,072,338	※1 7,722,402
当期商品仕入高	73,125	74,246
合計	10,578,840	10,654,959
他勘定振替高	※2 37,415	※2 22,892
商品期末たな卸高	7,542	8,947
製品期末たな卸高	2,850,769	3,718,260
売上原価合計	7,683,112	6,904,859
売上総利益	4,705,409	4,523,277
販売費及び一般管理費	※1, ※3, ※4 3,245,891	※1, ※3, ※4 3,155,505
営業利益	1,459,517	1,367,772
営業外収益		
受取利息	312	287
受取配当金	※1 8,354	※1 8,519
為替差益	20,970	—
還付加算金	5,407	—
その他	—	796
営業外収益合計	35,044	9,603
営業外費用		
支払利息	113,154	102,381
為替差損	—	59,053
株式公開費用	28,885	—
その他	24	2,911
営業外費用合計	142,064	164,345
経常利益	1,352,497	1,213,030
特別利益		
収用補償金	8,068	—
土地売却益	3,530	—
特別利益合計	11,598	—

(単位：千円)

	前事業年度 (自 平成21年1月1日 至 平成21年12月31日)	当事業年度 (自 平成22年1月1日 至 平成22年12月31日)
特別損失		
本社移転費用	22,268	—
固定資産除却損	※5 4,594	※5 3,590
たな卸資産廃棄損	1,288	—
ゴルフ会員権評価損	100	1,258
特別損失合計	28,251	4,848
税引前当期純利益	1,335,844	1,208,181
法人税、住民税及び事業税	487,705	373,661
法人税等調整額	4,903	38,788
法人税等合計	492,609	412,449
当期純利益	843,234	795,731

## (3) 株主資本等変動計算書

(単位：千円)

	前事業年度 (自 平成21年1月1日 至 平成21年12月31日)	当事業年度 (自 平成22年1月1日 至 平成22年12月31日)
<b>株主資本</b>		
資本金		
前期末残高	802,176	802,176
当期変動額		
新株の発行	—	1,663
当期変動額合計	—	1,663
当期末残高	802,176	803,839
資本剰余金		
資本準備金		
前期末残高	69,374	69,374
当期変動額		
新株の発行	—	1,656
当期変動額合計	—	1,656
当期末残高	69,374	71,030
利益剰余金		
利益準備金		
前期末残高	183,200	183,200
当期変動額		
当期変動額合計	—	—
当期末残高	183,200	183,200
その他利益剰余金		
繰越利益剰余金		
前期末残高	989,219	1,734,954
当期変動額		
剰余金の配当	△97,500	△156,025
当期純利益	843,234	795,731
当期変動額合計	745,734	639,706
当期末残高	1,734,954	2,374,660
利益剰余金合計		
前期末残高	1,172,419	1,918,154
当期変動額		
剰余金の配当	△97,500	△156,025
当期純利益	843,234	795,731
当期変動額合計	745,734	639,706
当期末残高	1,918,154	2,557,860
自己株式		
前期末残高	—	—
当期変動額		
自己株式の取得	—	△22
当期変動額合計	—	△22

(単位：千円)

	前事業年度 (自 平成21年1月1日 至 平成21年12月31日)	当事業年度 (自 平成22年1月1日 至 平成22年12月31日)
当期末残高	—	△22
株主資本合計		
前期末残高	2,043,969	2,789,704
当期変動額		
新株の発行	—	3,320
剰余金の配当	△97,500	△156,025
当期純利益	843,234	795,731
自己株式の取得	—	△22
当期変動額合計	745,734	643,003
当期末残高	2,789,704	3,432,708
評価・換算差額等		
その他有価証券評価差額金		
前期末残高	443	180
当期変動額		
株主資本以外の項目の当期変動額（純額）	△263	78
当期変動額合計	△263	78
当期末残高	180	258
純資産合計		
前期末残高	2,044,413	2,789,884
当期変動額		
新株の発行	—	3,320
剰余金の配当	△97,500	△156,025
当期純利益	843,234	795,731
自己株式の取得	—	△22
株主資本以外の項目の当期変動額（純額）	△263	78
当期変動額合計	745,471	643,081
当期末残高	2,789,884	3,432,966

## (4) キャッシュ・フロー計算書

(単位：千円)

	前事業年度 (自 平成21年1月1日 至 平成21年12月31日)	当事業年度 (自 平成22年1月1日 至 平成22年12月31日)
<b>営業活動によるキャッシュ・フロー</b>		
税引前当期純利益	1,335,844	1,208,181
減価償却費	433,581	422,923
長期前払費用償却額	180,000	180,000
賞与引当金の増減額 (△は減少)	2,595	△7,073
退職給付引当金の増減額 (△は減少)	△17,500	△92,613
受取利息及び受取配当金	△8,666	△8,806
支払利息	113,154	102,381
為替差損益 (△は益)	△6,298	7,118
株式公開費用	28,885	—
ゴルフ会員権評価損	100	1,258
収用補償金	△8,068	—
土地売却損益 (△は益)	△3,530	—
固定資産除却損	26,862	3,590
たな卸資産廃棄損	13,200	—
売上債権の増減額 (△は増加)	△827,287	△224,692
たな卸資産の増減額 (△は増加)	△308,157	△597,746
仕入債務の増減額 (△は減少)	49,065	△30,548
未払費用の増減額 (△は減少)	△85,154	59,415
預り金の増減額 (△は減少)	△7,305	7,485
その他の資産の増減額 (△は増加)	△6,932	34,594
その他の負債の増減額 (△は減少)	4,069	△19,006
小計	908,458	1,046,461
利息及び配当金の受取額	8,665	8,804
利息の支払額	△113,503	△95,837
法人税等の還付額	186,816	—
法人税等の支払額	△5,457	△728,671
収用補償金の受取額	—	8,068
営業活動によるキャッシュ・フロー	984,980	238,824
<b>投資活動によるキャッシュ・フロー</b>		
有形固定資産の取得による支出	△341,138	△237,308
無形固定資産の取得による支出	△297,031	△15,135
その他	△11,072	△6,974
投資活動によるキャッシュ・フロー	△649,242	△259,418



(単位：千円)

	前事業年度 (自 平成21年1月1日 至 平成21年12月31日)	当事業年度 (自 平成22年1月1日 至 平成22年12月31日)
財務活動によるキャッシュ・フロー		
短期借入金の純増減額 (△は減少)	890,282	△1,374,072
長期借入れによる収入	300,000	2,550,000
長期借入金の返済による支出	△1,012,000	△1,283,000
株式の発行による収入	—	3,320
自己株式の取得による支出	—	△22
配当金の支払額	△89,558	△144,445
その他	△23,112	△18,988
財務活動によるキャッシュ・フロー	65,611	△267,207
現金及び現金同等物に係る換算差額	6,298	△7,118
現金及び現金同等物の増減額 (△は減少)	407,647	△294,920
現金及び現金同等物の期首残高	546,370	954,017
現金及び現金同等物の期末残高	※1 954,017	※1 659,096

継続企業の前提に重要な疑義を抱かせる事象又は状況

前事業年度 (自 平成21年1月1日 至 平成21年12月31日)	当事業年度 (自 平成22年1月1日 至 平成22年12月31日)
-----	-----

## 重要な会計方針

項目	前事業年度 (自 平成21年1月1日 至 平成21年12月31日)	当事業年度 (自 平成22年1月1日 至 平成22年12月31日)
1. 有価証券の評価基準及び評価方法	(1) 関連会社株式 移動平均法に基づく原価法 (2) その他有価証券 時価のあるもの 期末日の市場価格等に基づく時価法 (評価差額は全部純資産直入法により、 売却原価は移動平均法により算定) 時価のないもの 移動平均法に基づく原価法	(1) 関連会社株式 同左 (2) その他有価証券 同左
2. デリバティブの評価基準及び評価方法	デリバティブ 時価法	デリバティブ 同左
3. たな卸資産の評価基準及び評価方法	(1) 商品・製品・原材料・仕掛品 総平均法による原価法 (収益性の低下 に基づく簿価切下げの方法) (2) 貯蔵品 最終仕入原価法による原価法	(1) 商品・製品・原材料・仕掛品 同左 (2) 貯蔵品 同左
4. 固定資産の減価償却の方法	(1) 有形固定資産 (リース資産を除く) 定率法 (但し、建物については定額法 を採用) なお、主な耐用年数は以下の通り。 建物 7～44年 機械及び装置 8年 (2) 無形固定資産 (リース資産を除く) 定額法 なお、自社利用のソフトウェアにつ いては、社内における利用可能期間 (5年) に基づいております。 (3) リース資産 リース期間を耐用年数とし、残存価額 を零とする定額法を採用しております。 なお、所有権移転外ファイナンス・リ ース取引のうち、リース取引開始日が平 成20年12月31日以前のリース取引につ いては、通常の賃貸借取引に係る方法に 準じた会計処理によっております。	(1) 有形固定資産 (リース資産を除く) 同左 (2) 無形固定資産 (リース資産を除く) 同左 (3) リース資産 同左

項目	前事業年度 (自 平成21年1月1日 至 平成21年12月31日)	当事業年度 (自 平成22年1月1日 至 平成22年12月31日)
5. 外貨建の資産及び負債の本邦通貨への換算基準	外貨建金銭債権債務は、期末日の直物為替相場により換算し、換算差額は損益として処理しております。	同左
6. 引当金の計上基準	<p>(1) 貸倒引当金 債権の貸倒れに備えるため、一般債権については貸倒実績率により、貸倒懸念債権等特定の債権については個別に回収可能性を勘案し、回収不能見込額を計上しております。</p> <p>(2) 賞与引当金 従業員に対して支給する賞与の支出に備えるため、支給見込額に基づき当事業年度負担額を計上しております。</p> <p>(3) 退職給付引当金 従業員の退職給付に備えるため、当事業年度末における退職給付債務及び年金資産の見込額に基づき計上しております。</p> <p>また、数理計算上の差異は、その発生時の従業員の平均残存勤務期間（7～9年）による定額法により按分した額を翌事業年度から費用処理しております。</p>	<p>(1) 貸倒引当金 同左</p> <p>(2) 賞与引当金 同左</p> <p>(3) 退職給付引当金 同左</p>

項目	前事業年度 (自 平成21年1月1日 至 平成21年12月31日)	当事業年度 (自 平成22年1月1日 至 平成22年12月31日)
7. ヘッジ会計の方法	<p>(1) ヘッジ会計の方法 繰延ヘッジ処理によっております。また、為替変動リスクのヘッジについて振当処理の要件を充たしている場合には振当処理を採用しております。</p> <p>(2) ヘッジ手段とヘッジ対象 当事業年度にヘッジ会計を適用したヘッジ対象とヘッジ手段は以下の通りであります。 ヘッジ手段・・・為替予約 ヘッジ対象・・・製品輸出による外貨建売上債権、原材料輸入による外貨建仕入債務</p> <p>(3) ヘッジ方針 為替予約を債権債務の範囲かつリスクヘッジ目的で行うこととしており、投機目的のためには為替予約を利用しない方針としております。</p> <p>(4) ヘッジ有効性評価の方法 ヘッジ手段の変動額の累積額とヘッジ対象の変動額の累積額を比較して有効性の判定を行っております。 また、振当処理の要件を充たしている場合には、リスク管理方針に従って外貨建による同一金額、同一期日の為替予約を振当てているために、その後の為替相場の変動による相関関係は完全に確保されておりますので、期末日における有効性の評価を省略しております。</p>	<p>(1) ヘッジ会計の方法 繰延ヘッジ処理によっております。また、為替変動リスクのヘッジについて振当処理の要件を充たしている場合には振当処理を、金利スワップについて特例処理の条件を充たしている場合には特例処理を採用しております。</p> <p>(2) ヘッジ手段とヘッジ対象 同左 a. ヘッジ手段・・・為替予約 ヘッジ対象・・・製品輸出による外貨建売上債権、原材料輸入による外貨建仕入債務 b. ヘッジ手段・・・金利スワップ ヘッジ対象・・・借入金</p> <p>(3) ヘッジ方針 為替予約を債権債務の範囲かつリスクヘッジ目的で、また、金利スワップを借入金等の資金調達について支払利息の軽減又は金利変動リスクヘッジ目的で行うこととしており、投機目的のためには利用しない方針としております。</p> <p>(4) ヘッジ有効性評価の方法 ヘッジ手段の変動額の累積額とヘッジ対象の変動額の累積額を比較して有効性の判定を行っております。 ただし、振当処理の要件を充たしている為替予約及び特例処理によっている金利スワップについては、期末日における有効性の評価を省略しております。</p>
8. キャッシュ・フロー計算書における資金の範囲	手許現金、随時引き出し可能な預金及び容易に換金可能であり、かつ、価値の変動について僅少なリスクしか負わない取得日から3か月以内に償還期限の到来する短期投資からなっております。	同左
9. その他財務諸表作成のための基本となる重要な事項	消費税等の会計処理 税抜方式によっております。	消費税等の会計処理 同左

## 重要な会計方針の変更

<p style="text-align: center;">前事業年度 (自 平成21年1月1日 至 平成21年12月31日)</p>	<p style="text-align: center;">当事業年度 (自 平成22年1月1日 至 平成22年12月31日)</p>
<p>(1) 棚卸資産の評価に関する会計基準 当事業年度より「棚卸資産の評価に関する会計基準」(企業会計基準第9号 平成18年7月5日公表分)を適用しております。通常の販売目的で保有するたな卸資産については、主として総平均法による原価法(収益性の低下に基づく簿価切下げの方法)で算定しております。これによる営業利益、経常利益及び税引前当期純利益への影響はありません。</p> <p>(2) リース取引に関する会計基準 当事業年度より、所有権移転外ファイナンス・リース取引については、従来、賃貸借取引に係る方法に準じた会計処理によっておりましたが、「リース取引に関する会計基準」(企業会計基準第13号(平成5年6月17日(企業会計審議会第一部会)、平成19年3月30日改正)及び「リース取引に関する会計基準の適用指針」(企業会計基準適用指針第16号(平成6年1月18日(日本公認会計士協会 会計制度委員会)、平成19年3月30日改正))を適用し、通常の売買取引に係る会計処理によっております。これによる営業利益、経常利益及び税引前当期純利益への影響はありません。 なお、リース取引開始日が適用初年度開始前の所有権移転外ファイナンス・リース取引については、通常の賃貸借取引に係る方法に準じた会計処理によっております。</p> <p>(3) ローン・パーティシペーションの会計処理及び表示方法 当事業年度より、「ローン・パーティシペーションの会計処理及び表示」(会計制度委員会報告第3号(平成7年6月1日 日本公認会計士協会)、平成20年3月25日改正)を適用しております。これにより従来の方法(当該売掛債権を売掛金残高から除く方法)に比べて売掛金並びに短期借入金が増加しております。また、これによる営業利益、経常利益及び税引前当期純利益への影響はありません。</p>	<p>「退職給付に係る会計基準」の一部改正(その3) 当事業年度より「「退職給付に係る会計基準」の一部改正(その3)」(企業会計基準第19号 平成20年7月31日公表分)を適用しております。 なお、これによる営業利益、経常利益及び税引前当期純利益への影響はありません。</p>

## 表示方法の変更

前事業年度 (自 平成21年1月1日 至 平成21年12月31日)	当事業年度 (自 平成22年1月1日 至 平成22年12月31日)
(キャッシュ・フロー計算書)	
<p>1. 営業活動によるキャッシュ・フローの「未払費用の増減額」は、前事業年度は「その他負債の増減額」に含めて表示しておりましたが、金額的重要性が増したため区分掲記をしております。なお、前事業年度の「その他負債の増減額」に含まれている「未払費用の増減額」は、33,283千円となります。</p>	—————
<p>2. 従来、「上場関連支出」と表示しておりましたが、E D I N E TへのX B R L導入に伴い財務諸表の比較可能性を向上するため、当事業年度より「その他」(財務活動によるキャッシュ・フロー)として表示しております。</p>	—————

## 注記事項

(貸借対照表関係)

前事業年度末 (平成21年12月31日)	当事業年度末 (平成22年12月31日)
<p>※1. 関係会社に対する金銭債権債務</p> <p>売掛金 51,267千円</p> <p>未収入金 5,318千円</p>	<p>※1. 関係会社に対する金銭債権債務</p> <p>売掛金 51,966千円</p> <p>未収入金 4,226千円</p>
<p>※2. 担保資産</p> <p>担保に供されている資産は、次の通りとなります。</p> <p>売掛金 740,282千円</p> <p>担保付債務は、次の通りとなります。</p> <p>短期借入金 740,282千円</p>	<p>※2. 担保資産</p> <p>担保に供されている資産は、次の通りとなります。</p> <p>売掛金 766,210千円</p> <p>担保付債務は、次の通りとなります。</p> <p>短期借入金 766,210千円</p>

## (損益計算書関係)

前事業年度 (自 平成21年1月1日 至 平成21年12月31日)	当事業年度 (自 平成22年1月1日 至 平成22年12月31日)																																																																																
<p>※1 関係会社との取引高</p> <table> <tr><td>商品売上高</td><td style="text-align: right;">42,081千円</td></tr> <tr><td>製品売上高</td><td style="text-align: right;">90,539千円</td></tr> <tr><td>仕入高</td><td style="text-align: right;">4,830千円</td></tr> <tr><td>業務受託他</td><td style="text-align: right;">24,983千円</td></tr> <tr><td>受取配当金</td><td style="text-align: right;">8,000千円</td></tr> </table> <p>※2 他勘定振替高の内訳は以下の通りとなります。</p> <table> <tr><td><u>販売費への振替</u></td><td style="text-align: right;"><u>37,415千円</u></td></tr> <tr><td>合 計</td><td style="text-align: right;">37,415千円</td></tr> </table> <p>※3 販売費及び一般管理費</p> <p>販売費に属する費用のおおよその割合は37%、一般管理費に属する費用のおおよその割合は63%であります。</p> <p>主要な費目及び金額は以下の通りであります。</p> <table> <tr><td>研究開発費</td><td style="text-align: right;">1,002,093千円</td></tr> <tr><td>給与</td><td style="text-align: right;">435,139千円</td></tr> <tr><td>販売促進費</td><td style="text-align: right;">225,212千円</td></tr> <tr><td>広告宣伝費</td><td style="text-align: right;">206,393千円</td></tr> <tr><td>減価償却費</td><td style="text-align: right;">186,371千円</td></tr> <tr><td>退職給付費用</td><td style="text-align: right;">76,488千円</td></tr> <tr><td>賞与引当金繰入額</td><td style="text-align: right;">24,020千円</td></tr> </table> <p>※4 研究開発費の総額</p> <p>一般管理費に含まれる研究開発費 1,002,093千円</p> <p>※5 固定資産除却損の内訳</p> <table> <tr><td>建物</td><td style="text-align: right;">135千円</td></tr> <tr><td>構築物</td><td style="text-align: right;">144千円</td></tr> <tr><td>機械及び装置</td><td style="text-align: right;">2,924千円</td></tr> <tr><td><u>工具器具備品</u></td><td style="text-align: right;"><u>1,390千円</u></td></tr> <tr><td>合計</td><td style="text-align: right;">4,594千円</td></tr> </table>	商品売上高	42,081千円	製品売上高	90,539千円	仕入高	4,830千円	業務受託他	24,983千円	受取配当金	8,000千円	<u>販売費への振替</u>	<u>37,415千円</u>	合 計	37,415千円	研究開発費	1,002,093千円	給与	435,139千円	販売促進費	225,212千円	広告宣伝費	206,393千円	減価償却費	186,371千円	退職給付費用	76,488千円	賞与引当金繰入額	24,020千円	建物	135千円	構築物	144千円	機械及び装置	2,924千円	<u>工具器具備品</u>	<u>1,390千円</u>	合計	4,594千円	<p>※1 関係会社との取引高</p> <table> <tr><td>商品売上高</td><td style="text-align: right;">33,227千円</td></tr> <tr><td>製品売上高</td><td style="text-align: right;">95,453千円</td></tr> <tr><td>仕入高</td><td style="text-align: right;">7,597千円</td></tr> <tr><td>業務受託他</td><td style="text-align: right;">16,680千円</td></tr> <tr><td>受取配当金</td><td style="text-align: right;">8,000千円</td></tr> </table> <p>※2 他勘定振替高の内訳は以下の通りとなります。</p> <table> <tr><td>販売費への振替</td><td style="text-align: right;">22,044千円</td></tr> <tr><td><u>その他</u></td><td style="text-align: right;"><u>847千円</u></td></tr> <tr><td>合 計</td><td style="text-align: right;">22,892千円</td></tr> </table> <p>※3 販売費及び一般管理費</p> <p>販売費に属する費用のおおよその割合は40%、一般管理費に属する費用のおおよその割合は60%であります。</p> <p>主要な費目及び金額は以下の通りであります。</p> <table> <tr><td>研究開発費</td><td style="text-align: right;">863,867千円</td></tr> <tr><td>給与</td><td style="text-align: right;">452,242千円</td></tr> <tr><td>販売促進費</td><td style="text-align: right;">244,247千円</td></tr> <tr><td>賞与</td><td style="text-align: right;">166,757千円</td></tr> <tr><td>減価償却費</td><td style="text-align: right;">177,000千円</td></tr> <tr><td>広告宣伝費</td><td style="text-align: right;">160,185千円</td></tr> <tr><td>退職給付費用</td><td style="text-align: right;">59,976千円</td></tr> <tr><td>賞与引当金繰入額</td><td style="text-align: right;">20,789千円</td></tr> </table> <p>※4 研究開発費の総額</p> <p>一般管理費に含まれる研究開発費 863,867千円</p> <p>※5 固定資産除却損の内訳</p> <table> <tr><td>建物</td><td style="text-align: right;">815千円</td></tr> <tr><td>構築物</td><td style="text-align: right;">360千円</td></tr> <tr><td>機械及び装置</td><td style="text-align: right;">420千円</td></tr> <tr><td><u>工具器具備品</u></td><td style="text-align: right;"><u>1,994千円</u></td></tr> <tr><td>合計</td><td style="text-align: right;">3,590千円</td></tr> </table>	商品売上高	33,227千円	製品売上高	95,453千円	仕入高	7,597千円	業務受託他	16,680千円	受取配当金	8,000千円	販売費への振替	22,044千円	<u>その他</u>	<u>847千円</u>	合 計	22,892千円	研究開発費	863,867千円	給与	452,242千円	販売促進費	244,247千円	賞与	166,757千円	減価償却費	177,000千円	広告宣伝費	160,185千円	退職給付費用	59,976千円	賞与引当金繰入額	20,789千円	建物	815千円	構築物	360千円	機械及び装置	420千円	<u>工具器具備品</u>	<u>1,994千円</u>	合計	3,590千円
商品売上高	42,081千円																																																																																
製品売上高	90,539千円																																																																																
仕入高	4,830千円																																																																																
業務受託他	24,983千円																																																																																
受取配当金	8,000千円																																																																																
<u>販売費への振替</u>	<u>37,415千円</u>																																																																																
合 計	37,415千円																																																																																
研究開発費	1,002,093千円																																																																																
給与	435,139千円																																																																																
販売促進費	225,212千円																																																																																
広告宣伝費	206,393千円																																																																																
減価償却費	186,371千円																																																																																
退職給付費用	76,488千円																																																																																
賞与引当金繰入額	24,020千円																																																																																
建物	135千円																																																																																
構築物	144千円																																																																																
機械及び装置	2,924千円																																																																																
<u>工具器具備品</u>	<u>1,390千円</u>																																																																																
合計	4,594千円																																																																																
商品売上高	33,227千円																																																																																
製品売上高	95,453千円																																																																																
仕入高	7,597千円																																																																																
業務受託他	16,680千円																																																																																
受取配当金	8,000千円																																																																																
販売費への振替	22,044千円																																																																																
<u>その他</u>	<u>847千円</u>																																																																																
合 計	22,892千円																																																																																
研究開発費	863,867千円																																																																																
給与	452,242千円																																																																																
販売促進費	244,247千円																																																																																
賞与	166,757千円																																																																																
減価償却費	177,000千円																																																																																
広告宣伝費	160,185千円																																																																																
退職給付費用	59,976千円																																																																																
賞与引当金繰入額	20,789千円																																																																																
建物	815千円																																																																																
構築物	360千円																																																																																
機械及び装置	420千円																																																																																
<u>工具器具備品</u>	<u>1,994千円</u>																																																																																
合計	3,590千円																																																																																

## (株主資本等変動計算書関係)

前事業年度 (自平成21年1月1日 至平成21年12月31日)

## 1. 発行済株式の種類及び総数に関する事項

	前事業年度末 株式数 (千株)	当事業年度 増加株式数 (千株)	当事業年度 減少株式数 (千株)	当事業年度末 株式数 (千株)
発行済株式				
普通株式	7,800	—	—	7,800
合計	7,800	—	—	7,800

## 2. 新株予約権に関する事項

区分	新株予約権の内訳	新株予約権の 目的となる株 式の種類	新株予約権の目的となる株式の数 (株)				当事業年 度末残高 (千円)
			前事業 年度末	当事業 年度増加	当事業 年度減少	当事業 年度末	
提出会社	平成17年度新株予約権	普通株式	31,360	—	—	31,360	—
	合計	—	31,360	—	—	31,360	—

## 3. 配当に関する事項

## (1) 配当金支払額

決議	株式の種類	配当金の総額	配当の原資	1株当たり 配当額	基準日	効力発生日
平成21年3月26日 定時株主総会	普通株式	58,500千円	利益剰余金	7円50銭	平成20年12月31日	平成21年3月27日
平成21年8月7日 取締役会	普通株式	39,000千円	利益剰余金	5円00銭	平成21年6月30日	平成21年9月7日

## (2) 基準日が当期に属する配当のうち、配当の効力発生日が翌期となるもの

次の通り、決議を予定しております。

決議	株式の種類	配当金の総額	配当の原資	1株当たり 配当額	基準日	効力発生日
平成22年3月25日 定時株主総会	普通株式	78,000千円	利益剰余金	10円00銭	平成21年12月31日	平成22年3月26日

当事業年度 (自平成22年1月1日 至平成22年12月31日)

## 1. 発行済株式の種類及び総数並びに自己株式の種類及び株式数に関する事項

	前事業年度末 株式数 (千株)	当事業年度 増加株式数 (千株)	当事業年度 減少株式数 (千株)	当事業年度末 株式数 (千株)
発行済株式				
普通株式	7,800	6	—	7,806
合計	7,800	6	—	7,806
自己株式				
普通株式 (注)	—	0	—	0
合計	—	0	—	0

(注) 普通株式の自己株式の株式数の増加は、単元未満株式の買取による増加であります。



## 2. 新株予約権に関する事項

区分	新株予約権の内訳	新株予約権の目的となる株式の種類	新株予約権の目的となる株式の数 (株)				当事業年度末残高 (千円)
			前事業年度末	当事業年度増加	当事業年度減少	当事業年度末	
提出会社	平成17年度新株予約権	普通株式	31,360	—	6,300	25,060	—
合計		—	31,360	—	6,300	25,060	—

## 3. 配当に関する事項

## (1) 配当金支払額

決議	株式の種類	配当金の総額	配当の原資	1株当たり配当額	基準日	効力発生日
平成22年3月25日 定時株主総会	普通株式	78,000千円	利益剰余金	10円00銭	平成21年12月31日	平成22年3月26日
平成22年8月5日 取締役会	普通株式	78,025千円	利益剰余金	10円00銭	平成22年6月30日	平成22年9月6日

## (2) 基準日が当期に属する配当のうち、配当の効力発生日が翌期となるもの

次の通り、決議を予定しております。

決議	株式の種類	配当金の総額	配当の原資	1株当たり配当額	基準日	効力発生日
平成23年3月29日 定時株主総会	普通株式	78,062千円	利益剰余金	10円00銭	平成22年12月31日	平成23年3月30日

## (キャッシュ・フロー計算書関係)

前事業年度 (自 平成21年1月1日 至 平成21年12月31日)	当事業年度 (自 平成22年1月1日 至 平成22年12月31日)
※1 現金及び現金同等物の期末残高と貸借対照表に掲記されている科目の金額との関係 (平成21年12月31日現在) (千円)	※1 現金及び現金同等物の期末残高と貸借対照表に掲記されている科目の金額との関係 (平成22年12月31日現在) (千円)
現金及び預金勘定 <u>954,017</u>	現金及び預金勘定 <u>659,096</u>
現金及び現金同等物 954,017	現金及び現金同等物 659,096

## (リース取引関係)

前事業年度 (自 平成21年1月1日 至 平成21年12月31日)	当事業年度 (自 平成22年1月1日 至 平成22年12月31日)																																												
<p>ファイナンス・リース取引 (借主側) 所有権移転外ファイナンス・リース取引</p> <p>①リース資産の内容 該当事項はありません。</p> <p>②リース資産の減価償却の方法 「重要な会計方針 4. 固定資産の減価償却方法 (3) リース資産」に記載の通りとなる。</p> <p>なお、所有権移転外ファイナンス・リース取引のうち、リース取引開始日が、平成20年12月31日以前のリース取引については、通常の賃貸借取引に係る方法に準じた会計処理によっております。</p> <p>内容は以下の通りとなります。</p> <p>1. リース物件の取得価額相当額、減価償却累計額相当額、減損損失累計額相当額及び期末残高相当額</p> <table border="1" style="width: 100%; border-collapse: collapse;"> <thead> <tr> <th></th> <th style="text-align: center;">取得価額 相当額 (千円)</th> <th style="text-align: center;">減価償却 累計額相 当額 (千円)</th> <th style="text-align: center;">期末残高 相当額 (千円)</th> </tr> </thead> <tbody> <tr> <td>機械及び装置</td> <td style="text-align: right;">45,105</td> <td style="text-align: right;">38,527</td> <td style="text-align: right;">6,577</td> </tr> <tr> <td>合計</td> <td style="text-align: right;">45,105</td> <td style="text-align: right;">38,527</td> <td style="text-align: right;">6,577</td> </tr> </tbody> </table> <p>(注) 取得価額相当額は、未経過リース料期末残高が有形固定資産の期末残高等に占める割合が低いため、支払利子込み法により算定しております。</p> <p>2. 未経過リース料期末残高相当額等 未経過リース料期末残高相当額</p> <table style="width: 100%;"> <tr> <td style="width: 80%;">1年内</td> <td style="text-align: right;">5,638千円</td> </tr> <tr> <td>1年超</td> <td style="text-align: right;">939千円</td> </tr> <tr> <td>合計</td> <td style="text-align: right;">6,577千円</td> </tr> </table> <p>(注) 未経過リース料期末残高相当額は、未経過リース料期末残高が有形固定資産の期末残高等に占める割合が低いため、支払利子込み法により算定しております。</p> <p>3. 支払リース料、リース資産減損勘定の取崩額、減価償却費相当額及び減損損失</p> <table style="width: 100%;"> <tr> <td style="width: 80%;">支払リース料</td> <td style="text-align: right;">22,621千円</td> </tr> <tr> <td>減価償却費相当額</td> <td style="text-align: right;">22,621千円</td> </tr> </table> <p>4. 減価償却費相当額の算定方法 リース期間を耐用年数とし、残存価額を零とする定額法によっております。</p> <p>(減損損失について) リース資産に配分された減損損失はありません。</p>		取得価額 相当額 (千円)	減価償却 累計額相 当額 (千円)	期末残高 相当額 (千円)	機械及び装置	45,105	38,527	6,577	合計	45,105	38,527	6,577	1年内	5,638千円	1年超	939千円	合計	6,577千円	支払リース料	22,621千円	減価償却費相当額	22,621千円	<p>ファイナンス・リース取引 (借主側) 所有権移転外ファイナンス・リース取引</p> <p>①リース資産の内容 同左</p> <p>②リース資産の減価償却の方法 同左</p> <p>なお、所有権移転外ファイナンス・リース取引のうち、リース取引開始日が、平成20年12月31日以前のリース取引については、通常の賃貸借取引に係る方法に準じた会計処理によっております。</p> <p>内容は以下の通りとなります。</p> <p>1. リース物件の取得価額相当額、減価償却累計額相当額、減損損失累計額相当額及び期末残高相当額</p> <table border="1" style="width: 100%; border-collapse: collapse;"> <thead> <tr> <th></th> <th style="text-align: center;">取得価額 相当額 (千円)</th> <th style="text-align: center;">減価償却 累計額相 当額 (千円)</th> <th style="text-align: center;">期末残高 相当額 (千円)</th> </tr> </thead> <tbody> <tr> <td>機械及び装置</td> <td style="text-align: right;">45,105</td> <td style="text-align: right;">44,165</td> <td style="text-align: right;">939</td> </tr> <tr> <td>合計</td> <td style="text-align: right;">45,105</td> <td style="text-align: right;">44,165</td> <td style="text-align: right;">939</td> </tr> </tbody> </table> <p>(注) 取得価額相当額は、未経過リース料期末残高が有形固定資産の期末残高等に占める割合が低いため、支払利子込み法により算定しております。</p> <p>2. 未経過リース料期末残高相当額等 未経過リース料期末残高相当額</p> <table style="width: 100%;"> <tr> <td style="width: 80%;">1年内</td> <td style="text-align: right;">939千円</td> </tr> <tr> <td>1年超</td> <td style="text-align: right;">-千円</td> </tr> <tr> <td>合計</td> <td style="text-align: right;">939千円</td> </tr> </table> <p>(注) 未経過リース料期末残高相当額は、未経過リース料期末残高が有形固定資産の期末残高等に占める割合が低いため、支払利子込み法により算定しております。</p> <p>3. 支払リース料、リース資産減損勘定の取崩額、減価償却費相当額及び減損損失</p> <table style="width: 100%;"> <tr> <td style="width: 80%;">支払リース料</td> <td style="text-align: right;">5,638千円</td> </tr> <tr> <td>減価償却費相当額</td> <td style="text-align: right;">5,638千円</td> </tr> </table> <p>4. 減価償却費相当額の算定方法 同左</p> <p>(減損損失について) 同左</p>		取得価額 相当額 (千円)	減価償却 累計額相 当額 (千円)	期末残高 相当額 (千円)	機械及び装置	45,105	44,165	939	合計	45,105	44,165	939	1年内	939千円	1年超	-千円	合計	939千円	支払リース料	5,638千円	減価償却費相当額	5,638千円
	取得価額 相当額 (千円)	減価償却 累計額相 当額 (千円)	期末残高 相当額 (千円)																																										
機械及び装置	45,105	38,527	6,577																																										
合計	45,105	38,527	6,577																																										
1年内	5,638千円																																												
1年超	939千円																																												
合計	6,577千円																																												
支払リース料	22,621千円																																												
減価償却費相当額	22,621千円																																												
	取得価額 相当額 (千円)	減価償却 累計額相 当額 (千円)	期末残高 相当額 (千円)																																										
機械及び装置	45,105	44,165	939																																										
合計	45,105	44,165	939																																										
1年内	939千円																																												
1年超	-千円																																												
合計	939千円																																												
支払リース料	5,638千円																																												
減価償却費相当額	5,638千円																																												

## (金融商品関係)

当事業年度 (自 平成22年1月1日 至 平成22年12月31日)

## 1. 金融商品の状況に関する事項

## (1) 金融商品に対する取組指針

当社の資金運用については、一時的な余資は安全性の高い金融資産で運用し、また、資金調達については主に銀行借入による方針です。デリバティブは、後述するリスクを回避するために利用しており、投機的な取引は行わない方針であります。

## (2) 金融商品の内容及びそのリスク

営業債権である受取手形、売掛金及び未収入金は、顧客の信用リスクに晒されております。また、海外展開により生じている一部外貨建のものについては為替の変動リスクに晒されております。

投資有価証券については、主に業務上の関係を有する企業の株式であり、市場価額の変動リスクに晒されております。

営業債務である買掛金及び未払金は、ほとんどが3ヶ月以内の支払期日であります。一部外貨建のものについては、為替の変動リスクに晒されております。

借入金は、主に短期的な運転資金及び設備投資に係る資金調達を目的としたものであり、償還日は最長で決算日後4年11ヶ月であります。このうち一部は、金利の変動リスクに晒されておりますが、デリバティブ取引(金利スワップ取引)を利用してヘッジしております。

デリバティブ取引は、外貨建営業債権債務に係る為替の変動リスクに対するヘッジを目的とした先物為替予約取引、借入金に係る支払金利の変動リスクに対するヘッジを目的とした金利スワップ取引であります。なお、ヘッジ会計に関するヘッジ手段とヘッジ対象、ヘッジ方針、ヘッジの有効性評価方法等については、前述の重要な会計方針「7. ヘッジ会計の方法」をご参照ください。

## (3) 金融商品に係るリスク管理体制

## ① 信用リスク(取引先の契約不履行等に係るリスク)の管理

当社は、債権管理規程及び与信管理規程に従い、営業債権について、取引先ごとに期日及び残高を管理するとともに、取引先の信用状況を適時把握する体制としており、回収懸念の早期把握や軽減を図っております。

デリバティブ取引については、信用度の高い金融機関と取引しているため、相手先の不履行から生じる信用リスクはほとんどないと判断しています。

## ② 市場リスク(為替や金利等の変動リスク)の管理

当社は、外貨建営業債権及び営業債務について、為替の変動リスクに対して為替動向を定期的に把握しており、今後の状況に応じて当該リスクをヘッジするためのデリバティブ取引(為替予約取引)を行う可能性があります。また、借入金にかかる支払金利の変動リスクを抑制するために、デリバティブ取引(金利スワップ取引)を利用しております。

投資有価証券については、定期的に時価や発行体の財務状況等を把握し、市況や取引先企業との関係を勘案して保有状況を継続的に見直しております。

デリバティブ取引については、担当役員の承認を得て行っており、取引の実行・管理については、管理部門で行っております。

## ③ 資金調達に係る流動性リスク(支払期日に支払いを実行できなくなるリスク)の管理

当社は、月次に資金繰り計画を作成するなどの方法により、流動性リスクを管理しております。

## (4) 金融商品の時価等に関する事項についての補足説明

金融商品の時価には、市場価格に基づく価額のほか、市場価格がない場合には合理的に算定されて価額が含まれております。当該価額の算定においては変動要因を織り込んでいるため、異なる前提条件等を採用することにより、当該価額が変動することがあります。また、注記事項「デリバティブ取引関係」におけるデリバティブ取引に関する契約額等については、その金額自体がデリバティブ取引に係る市場リスクを示すものではありません。

## (5) 信用リスクの集中

当事業年度の決算日における営業債権のうち25.2%は大口顧客3社に対するものであります。

## 2. 金融商品の時価等に関する事項

平成22年12月31日における貸借対照表計上額、時価及びこれらの差額については、次の通りであります。  
なお、時価を把握することが極めて困難と認められるものは含まれておりません（(注)2. 参照）。

	貸借対照表計上額 (千円)	時価 (千円)	差額 (千円)
(1) 現金及び預金	659,096	659,096	—
(2) 受取手形	3,243	3,243	—
(3) 売掛金	4,360,691	4,360,691	—
(4) 未収入金	171,915	171,915	—
(5) 投資有価証券	2,868	2,868	—
資産計	5,197,815	5,197,815	—
(1) 買掛金	1,063,285	1,063,285	—
(2) 短期借入金	2,816,210	2,816,210	—
(3) 未払金	1,213,103	1,213,103	—
(4) 長期借入金 (※)	3,654,000	3,667,681	13,681
負債計	8,746,599	8,760,280	13,681
デリバティブ取引	—	—	—

(※) 1年内返済予定の長期借入金を含んでおります。

(注) 1. 金融商品の時価の算定方法ならびに有価証券及びデリバティブ取引に関する事項

## 資 産

- (1) 現金及び預金、(2) 受取手形、(3) 売掛金、(4) 未収入金

これらは短期間で決済されるものであるため、時価は帳簿価額と近似していることから、当該帳簿価額によっております。

- (5) 投資有価証券

投資有価証券の時価について、株式は取引所の価格によっております。また、保有目的ごとの有価証券に関する事項については、注記事項「有価証券関係」をご参照ください。

## 負 債

- (1) 買掛金、(2) 短期借入金、(3) 未払金

これらは短期間で決済されるものであるため、時価は帳簿価額と近似していることから、当該帳簿価額によっております。

- (4) 長期借入金

長期借入金の時価については、元利金の合計額を同様の新規借入を行った場合に想定される利率で割り引いて算定する方法によっております。変動金利による長期借入金の一部については、金利スワップの特例処理の対象とされており（注記事項「デリバティブ取引関係」をご参照下さい。）、当該金利スワップと一体として処理された元利金の合計額を、同様の新規借入を行った場合に想定される利率で割り引いた現在価値により算定しております。

## デリバティブ取引

注記事項「デリバティブ取引関係」をご参照下さい。

## 2. 時価を把握することが極めて困難と認められる金融商品

区分	貸借対照表計上額
非上場株式	4,556千円

これらについては、市場価格がなく、かつ将来キャッシュ・フローを見積もることができず、時価を把握することが極めて困難と認められることから、「(5) 投資有価証券」には含めておりません。

## 3. 金銭債権の決算日後の償還予定額

	1年内 (千円)	1年超 (千円)
現金及び預金	659,096	—
受取手形	3,243	—
売掛金	4,360,691	—
未収入金	171,915	—
合計	5,194,947	—

## 4. 長期借入金の決算日後の返済予定額

	1年超2年以内 (千円)	2年超3年以内 (千円)	3年超4年以内 (千円)	4年超5年以内 (千円)
長期借入金	996,000	490,000	430,000	275,000
合計	996,000	490,000	430,000	275,000

## (追加情報)

当事業年度より、「金融商品に関する会計基準（企業会計基準第10号 平成20年3月10日）」及び「金融商品の時価等の開示に関する適用指針（企業会計基準適用指針第19号 平成20年3月10日）」を適用しております。

## (有価証券関係)

前事業年度（平成21年12月31日現在）

## 1. その他有価証券で時価のあるもの

	種類	取得原価 (千円)	貸借対照表計上額 (千円)	差額 (千円)
貸借対照表計上額が取得原価を超えるもの	株式	2,432	2,736	303
	小計	2,432	2,736	303
貸借対照表計上額が取得原価を超えないもの	株式	—	—	—
	小計	—	—	—
合計		2,432	2,736	303

(注) なお、減損処理にあたっては、期末における時価が取得原価に比べ50%以上下落した場合にはすべて減損処理を行い、30～50%程度下落した場合には、回復可能性等を考慮して必要と認められた額について減損処理を行っております。

2. 前事業年度及び当事業年度中に売却したその他有価証券  
該当する取引はありません。

## 3. 時価評価されていない主な有価証券の内容

	貸借対照表計上額 (千円)
(1) 関連会社株式	80,000
(2) その他有価証券 非上場株式	4,556

当事業年度 (平成22年12月31日現在)

1. 関連会社株式

関連会社株式 (貸借対照表計上額 80,000千円) は、市場価格がなく、時価を把握することが極めて困難と認められることから、記載しておりません。

2. その他有価証券

	種類	取得原価 (千円)	貸借対照表計上額 (千円)	差額 (千円)
貸借対照表計上額が取得 原価を超えるもの	株式	2,432	2,868	435
	小計	2,432	2,868	435
貸借対照表計上額が取得 原価を超えないもの	株式	—	—	—
	小計	—	—	—
合計		2,432	2,868	435

(注) 1. なお、減損処理にあたっては、期末における時価が取得原価に比べ50%以上下落した場合にはすべて減損処理を行い、30~50%程度下落した場合には、回復可能性等を考慮して必要と認められた額について減損処理を行っております。

2. 非上場株式 (貸借対照表計上額 4,556千円) については、市場価格がなく、時価を把握することが極めて困難と認められることから、上表の「その他有価証券」には含めておりません。

(デリバティブ取引関係)

前事業年度 (自 平成21年1月1日 至 平成21年12月31日)

## 1. 取引の状況に関する事項

前事業年度 (自 平成21年1月1日 至 平成21年12月31日)
<p>(1) 取引の内容</p> <p>当社の利用しているデリバティブ取引は為替予約となります。</p> <p>(2) 取引に対する取組方針</p> <p>当社のデリバティブ取引は、将来の為替の変動によるリスク回避を目的とし、投機的な取引は行わない方針となっております。</p> <p>(3) 取引の利用目的</p> <p>当社のデリバティブ取引は、外貨建金銭債権債務の為替変動リスクを回避し、安定的な利益の確保を図る目的で利用しております。</p> <p>なお、デリバティブ取引を通じてヘッジ会計を行っております。</p> <p>ヘッジ会計の方法</p> <p>繰延ヘッジ処理によっております。また、為替変動リスクのヘッジについて振当処理の要件を充たしている場合には振当処理を採用しております。</p> <p>ヘッジ手段とヘッジ対象</p> <p>ヘッジ手段…</p> <p>為替予約</p> <p>ヘッジ対象…</p> <p>製品輸出による外貨建売上債権、原材料輸入による外貨建仕入債務</p> <p>ヘッジ方針</p> <p>為替予約を債権債務の範囲かつリスクヘッジ目的で行うこととしており、投機目的のためには為替予約を利用しない方針としております。</p> <p>ヘッジの有効性の評価方法</p> <p>ヘッジ手段の変動額の累積額とヘッジ対象の変動額の累積額を比較して有効性の判定を行っております。</p> <p>また、振当処理の要件を充たしている場合には、リスク管理方針に従って外貨建による同一金額、同一期日の為替予約を振当てているために、その後の為替相場の変動による相関関係は完全に確保されておりますので、決算日における有効性の評価を省略しております。</p> <p>(4) 取引に係るリスクの内容</p> <p>為替予約取引は為替相場の変動によるリスクを有しております。</p> <p>なお、取引相手先は高格付を有する金融機関に限定しているため、信用リスクはほとんどないと認識しております。</p>

前事業年度 (自 平成21年1月1日 至 平成21年12月31日)
(5) 取引に係るリスク管理体制 デリバティブ取引の執行・管理については、取引権限及び取引限度額を定めた社内ルールに従い、資金担当部門が決裁担当者の承認を得て行っております。
(6) 取引の時価などに関する事項についての補足説明 取引の時価等に関する事項についての契約額等は、あくまでデリバティブ取引における名目的な契約額、または計算上の想定元本であり、当該金額自体がデリバティブ取引のリスクの大きさを示すものではありません。

## 2. 取引の時価等に関する事項

すべてヘッジ会計が適用されているため、記載対象はありません。

当事業年度 (自 平成22年1月1日 至 平成22年12月31日)

### 1. ヘッジ会計が適用されていないデリバティブ取引

該当事項はありません。

### 2. ヘッジ会計が適用されているデリバティブ取引

#### 金利関連

ヘッジ会計の方法	取引の種類	主なヘッジ対象	当事業年度 (平成22年12月31日)		
			契約額等 (千円)	契約額等の うち1年超 (千円)	時価 (千円)
金利スワップの特例処理	金利スワップ取引 変動受取・固定支払	長期借入金	1,035,000	805,000	(注)

(注) 金利スワップの特例処理によるものは、ヘッジ対象とされている長期借入金と一体として処理されているため、その時価は、当該長期借入金の時価に含めて記載しております。



(退職給付関係)

## 1. 採用している退職給付制度の概要

	前事業年度 (平成21年12月31日)	当事業年度 (平成22年12月31日)
概 要	<p>当社は、確定給付型の制度としてキャッシュバランス型年金制度を、また確定拠出年金制度を併せて設けております。</p> <p>また、従業員の退職などに際して、退職給付会計に準拠した数理計算による退職給付債務とされない割増退職金を支払う場合があります。</p>	同左

## 2. 退職給付債務に関する事項

	前事業年度 (平成21年12月31日)	当事業年度 (平成22年12月31日)
イ 退職給付債務	△1,757,093千円	△1,701,818千円
ロ 年金資産	732,817千円	797,252千円
ハ 未積立退職給付債務 (イ+ロ)	△1,024,276千円	△904,566千円
ニ 未認識数理計算上 の差異	207,413千円	180,316千円
ホ 退職給付引当金 (ハ+ニ)	△816,863千円	△724,249千円

## 3. 退職給付費用に関する事項

	前事業年度 (自 平成21年1月1日 至 平成21年12月31日)	当事業年度 (自 平成22年1月1日 至 平成22年12月31日)
イ 勤務費用	54,067千円	47,601千円
ロ 利息費用	21,356千円	26,356千円
ハ 期待運用収益	△8,539千円	△10,259千円
ニ 数理計算上の差異の 費用処理額	69,889千円	39,762千円
ホ 退職給付費用 (イ+ロ+ハ+ニ)	136,774千円	103,460千円
ヘ 確定拠出年金への 掛金支払額	4,940千円	4,948千円
ト 計 (ホ+ヘ)	141,714千円	108,408千円

## 4. 退職給付債務等の計算の基礎に関する事項

	前事業年度 (平成21年12月31日)	当事業年度 (平成22年12月31日)
イ. 退職給付見込額の 期間配分方法	期間定額基準	同左
ロ. 割引率	1.5%	同左
ハ. 期待運用収益率	1.4%	同左
ニ. 数理計算上の差異の 処理年数	7~9年	同左

(ストック・オプション等関係)

前事業年度 (自平成21年1月1日 至平成21年12月31日)

ストック・オプションの内容、規模及びその変動状況

## (1) スtock・オプションの内容

	平成17年ストック・オプション
付与対象者の区分及び人数	取締役 4名 執行役員 3名 従業員他 3名
株式の種類別のストック・オプションの数 (注)	普通株式 31,360株
付与日	平成17年9月5日
権利確定条件	・業績の達成状況により、社外取締役で編成する報酬委員会で認められたことで確定する。 ・一部行使を認めない。 ・取締役、監査役または使用人であることを要す。
対象勤務期間	定めておりません。
権利行使期間	自 平成19年8月23日 至 平成27年8月22日

(注) 株式数に換算して記載しております。

## (2) スtock・オプションの規模及びその変動状況

当事業年度 (平成21年12月期) において存在したストック・オプションを対象とし、ストック・オプションの数については、株式数に換算して記載しております。

## ① スtock・オプションの数

	平成17年ストック・オプション
権利確定前 (株)	
前事業年度末	—
付与	—
失効	—
権利確定	—
未確定残	—
権利確定後 (株)	
前事業年度末	31,360
権利確定	—
権利行使	—
失効	—
未行使残	31,360

## ② 単価情報

	平成17年ストック・オプション
権利行使価格 (円)	527
行使時平均株価 (円)	—
付与日における公正な評価単価 (円)	—

当事業年度 (自平成22年1月1日 至平成22年12月31日)

ストック・オプションの内容、規模及びその変動状況

(1) スtock・オプションの内容

	平成17年ストック・オプション
付与対象者の区分及び人数	取締役 5名 執行役員 3名 従業員他 2名
株式の種類別のストック・オプションの数 (注)	普通株式 25,060株
付与日	平成17年9月5日
権利確定条件	・業績の達成状況により、社外取締役で編成する報酬委員会で認められたことで確定する。 ・一部行使を認めない。 ・取締役、監査役または使用人であることを要す。
対象勤務期間	定めておりません。
権利行使期間	自 平成19年8月23日 至 平成27年8月22日

(注) 株式数に換算して記載しております。

(2) スtock・オプションの規模及びその変動状況

当事業年度 (平成22年12月期) において存在したストック・オプションを対象とし、ストック・オプションの数については、株式数に換算して記載しております。

① スtock・オプションの数

	平成17年ストック・オプション
権利確定前 (株)	
前事業年度末	—
付与	—
失効	—
権利確定	—
未確定残	—
権利確定後 (株)	
前事業年度末	31,360
権利確定	—
権利行使	6,300
失効	—
未行使残	25,060

② 単価情報

	平成17年ストック・オプション
権利行使価格 (円)	527
行使時平均株価 (円)	—
付与日における公正な評価単価 (円)	—

(税効果会計関係)

前事業年度 (平成21年12月31日)	当事業年度 (平成22年12月31日)																																																												
<p>1. 繰延税金資産及び繰延税金負債の発生原因別内訳 (繰延税金資産)</p> <table style="width: 100%; border-collapse: collapse;"> <tr><td>退職給付引当金</td><td style="text-align: right;">332,381千円</td></tr> <tr><td>研究開発費</td><td style="text-align: right;">77,932千円</td></tr> <tr><td>未払事業税</td><td style="text-align: right;">44,635千円</td></tr> <tr><td>賞与引当金</td><td style="text-align: right;">18,032千円</td></tr> <tr><td>未払費用</td><td style="text-align: right;">8,251千円</td></tr> <tr><td>その他</td><td style="text-align: right;"><u>48,900千円</u></td></tr> <tr><td>繰延税金資産小計</td><td style="text-align: right;">530,133千円</td></tr> <tr><td>評価性引当額</td><td style="text-align: right;"><u>△40,405千円</u></td></tr> <tr><td>繰延税金資産合計</td><td style="text-align: right;">489,728千円</td></tr> </table> <p>(繰延税金負債)</p> <table style="width: 100%; border-collapse: collapse;"> <tr><td>未実現損失</td><td style="text-align: right;">12,194千円</td></tr> <tr><td>その他有価証券評価差額金</td><td style="text-align: right;"><u>123千円</u></td></tr> <tr><td>繰延税金負債合計</td><td style="text-align: right;">12,318千円</td></tr> </table> <p>繰延税金資産の純額 477,411千円</p> <p>(注) 繰延税金資産の純額は貸借対照表の以下の項目に含まれる。</p> <table style="width: 100%; border-collapse: collapse;"> <tr><td>流動資産</td><td>－繰延税金資産</td><td style="text-align: right;">141,495千円</td></tr> <tr><td>固定資産</td><td>－繰延税金資産</td><td style="text-align: right;">335,916千円</td></tr> </table>	退職給付引当金	332,381千円	研究開発費	77,932千円	未払事業税	44,635千円	賞与引当金	18,032千円	未払費用	8,251千円	その他	<u>48,900千円</u>	繰延税金資産小計	530,133千円	評価性引当額	<u>△40,405千円</u>	繰延税金資産合計	489,728千円	未実現損失	12,194千円	その他有価証券評価差額金	<u>123千円</u>	繰延税金負債合計	12,318千円	流動資産	－繰延税金資産	141,495千円	固定資産	－繰延税金資産	335,916千円	<p>1. 繰延税金資産及び繰延税金負債の発生原因別内訳 (繰延税金資産)</p> <table style="width: 100%; border-collapse: collapse;"> <tr><td>退職給付引当金</td><td style="text-align: right;">294,697千円</td></tr> <tr><td>研究開発費</td><td style="text-align: right;">65,510千円</td></tr> <tr><td>未払費用</td><td style="text-align: right;">22,489千円</td></tr> <tr><td>賞与引当金</td><td style="text-align: right;">15,154千円</td></tr> <tr><td>未払事業税</td><td style="text-align: right;">13,305千円</td></tr> <tr><td>その他</td><td style="text-align: right;"><u>58,680千円</u></td></tr> <tr><td>繰延税金資産小計</td><td style="text-align: right;">469,838千円</td></tr> <tr><td>評価性引当額</td><td style="text-align: right;"><u>△26,441千円</u></td></tr> <tr><td>繰延税金資産合計</td><td style="text-align: right;">443,396千円</td></tr> </table> <p>(繰延税金負債)</p> <table style="width: 100%; border-collapse: collapse;"> <tr><td>未実現損失</td><td style="text-align: right;">4,650千円</td></tr> <tr><td>その他有価証券評価差額金</td><td style="text-align: right;"><u>177千円</u></td></tr> <tr><td>繰延税金負債合計</td><td style="text-align: right;">4,827千円</td></tr> </table> <p>繰延税金資産の純額 438,569千円</p> <p>(注) 繰延税金資産の純額は貸借対照表の以下の項目に含まれる。</p> <table style="width: 100%; border-collapse: collapse;"> <tr><td>流動資産</td><td>－繰延税金資産</td><td style="text-align: right;">124,710千円</td></tr> <tr><td>固定資産</td><td>－繰延税金資産</td><td style="text-align: right;">313,859千円</td></tr> </table>	退職給付引当金	294,697千円	研究開発費	65,510千円	未払費用	22,489千円	賞与引当金	15,154千円	未払事業税	13,305千円	その他	<u>58,680千円</u>	繰延税金資産小計	469,838千円	評価性引当額	<u>△26,441千円</u>	繰延税金資産合計	443,396千円	未実現損失	4,650千円	その他有価証券評価差額金	<u>177千円</u>	繰延税金負債合計	4,827千円	流動資産	－繰延税金資産	124,710千円	固定資産	－繰延税金資産	313,859千円
退職給付引当金	332,381千円																																																												
研究開発費	77,932千円																																																												
未払事業税	44,635千円																																																												
賞与引当金	18,032千円																																																												
未払費用	8,251千円																																																												
その他	<u>48,900千円</u>																																																												
繰延税金資産小計	530,133千円																																																												
評価性引当額	<u>△40,405千円</u>																																																												
繰延税金資産合計	489,728千円																																																												
未実現損失	12,194千円																																																												
その他有価証券評価差額金	<u>123千円</u>																																																												
繰延税金負債合計	12,318千円																																																												
流動資産	－繰延税金資産	141,495千円																																																											
固定資産	－繰延税金資産	335,916千円																																																											
退職給付引当金	294,697千円																																																												
研究開発費	65,510千円																																																												
未払費用	22,489千円																																																												
賞与引当金	15,154千円																																																												
未払事業税	13,305千円																																																												
その他	<u>58,680千円</u>																																																												
繰延税金資産小計	469,838千円																																																												
評価性引当額	<u>△26,441千円</u>																																																												
繰延税金資産合計	443,396千円																																																												
未実現損失	4,650千円																																																												
その他有価証券評価差額金	<u>177千円</u>																																																												
繰延税金負債合計	4,827千円																																																												
流動資産	－繰延税金資産	124,710千円																																																											
固定資産	－繰延税金資産	313,859千円																																																											
<p>2. 法定実効税率と税効果会計適用後の法人税等の負担率の差異の原因となった主な項目の内訳</p> <table style="width: 100%; border-collapse: collapse;"> <tr><td></td><td style="text-align: right;">(%)</td></tr> <tr><td>法定実効税率</td><td style="text-align: right;">40.7</td></tr> <tr><td>(調整)</td><td></td></tr> <tr><td>交際費等永久に損金に算入されない額</td><td style="text-align: right;">1.3</td></tr> <tr><td>受取配当金等永久に益金に算入されない額</td><td style="text-align: right;">△0.2</td></tr> <tr><td>試験研究費控除</td><td style="text-align: right;">△5.8</td></tr> <tr><td>均等割額</td><td style="text-align: right;">0.2</td></tr> <tr><td>その他</td><td style="text-align: right;"><u>0.7</u></td></tr> <tr><td>税効果会計適用後の法人税等負担率</td><td style="text-align: right;">36.9</td></tr> </table>		(%)	法定実効税率	40.7	(調整)		交際費等永久に損金に算入されない額	1.3	受取配当金等永久に益金に算入されない額	△0.2	試験研究費控除	△5.8	均等割額	0.2	その他	<u>0.7</u>	税効果会計適用後の法人税等負担率	36.9	<p>2. 法定実効税率と税効果会計適用後の法人税等の負担率の差異の原因となった主な項目の内訳</p> <table style="width: 100%; border-collapse: collapse;"> <tr><td></td><td style="text-align: right;">(%)</td></tr> <tr><td>法定実効税率</td><td style="text-align: right;">40.7</td></tr> <tr><td>(調整)</td><td></td></tr> <tr><td>交際費等永久に損金に算入されない額</td><td style="text-align: right;">1.6</td></tr> <tr><td>受取配当金等永久に益金に算入されない額</td><td style="text-align: right;">△0.2</td></tr> <tr><td>試験研究費控除</td><td style="text-align: right;">△7.3</td></tr> <tr><td>均等割額</td><td style="text-align: right;">0.2</td></tr> <tr><td>その他</td><td style="text-align: right;"><u>△0.6</u></td></tr> <tr><td>税効果会計適用後の法人税等負担率</td><td style="text-align: right;">34.5</td></tr> </table>		(%)	法定実効税率	40.7	(調整)		交際費等永久に損金に算入されない額	1.6	受取配当金等永久に益金に算入されない額	△0.2	試験研究費控除	△7.3	均等割額	0.2	その他	<u>△0.6</u>	税効果会計適用後の法人税等負担率	34.5																								
	(%)																																																												
法定実効税率	40.7																																																												
(調整)																																																													
交際費等永久に損金に算入されない額	1.3																																																												
受取配当金等永久に益金に算入されない額	△0.2																																																												
試験研究費控除	△5.8																																																												
均等割額	0.2																																																												
その他	<u>0.7</u>																																																												
税効果会計適用後の法人税等負担率	36.9																																																												
	(%)																																																												
法定実効税率	40.7																																																												
(調整)																																																													
交際費等永久に損金に算入されない額	1.6																																																												
受取配当金等永久に益金に算入されない額	△0.2																																																												
試験研究費控除	△7.3																																																												
均等割額	0.2																																																												
その他	<u>△0.6</u>																																																												
税効果会計適用後の法人税等負担率	34.5																																																												

(持分法損益等)

前事業年度 (自 平成21年1月1日 至 平成21年12月31日)

関連会社に対する投資の金額	(千円)	80,000
持分法を適用した場合の投資の金額	(千円)	158,184
持分法を適用した場合の投資利益の金額	(千円)	18,850

当事業年度 (自 平成22年1月1日 至 平成22年12月31日)

関連会社に対する投資の金額	(千円)	80,000
持分法を適用した場合の投資の金額	(千円)	173,045
持分法を適用した場合の投資利益の金額	(千円)	22,860

(企業結合関係)

前事業年度 (自 平成21年1月1日 至 平成21年12月31日)

該当事項はありません。

当事業年度 (自 平成22年1月1日 至 平成22年12月31日)

該当事項はありません。

## 【関連当事者との取引】

前事業年度 (自平成21年1月1日 至平成21年12月31日)

## (1) 親会社及び法人主要株主等

属性	会社等の名称	所在地	資本金又は出資金 (百万円)	事業の内容又は職業	議決権等の所有(被所有)割合 (%)	関係内容		取引の内容	取引金額 (千円)	科目	期末残高 (千円)
						役員の兼任等	事業上の関係				
法人主要株主	昭和電工株式会社	東京都港区	140,563	石油化学製品、ガス製品、特殊化学品、電子・情報関連製品、無機化学品、アルミニウム製品等の製造及び販売	(被所有)直接 14.5	-	仕入及び製造委託先	販売	85,312	売掛金	28,289
								仕入業務委託他	2,735,438 142,632	買掛金 未払金	662,290 538,221

(注) 1. 上記の金額のうち、取引金額には消費税等が含まれておらず、期末残高には消費税等が含まれております。

2. 取引条件及び取引条件の決定方針は、市場価格等を勘案した上で、一般的取引条件によっております。

## (2) 子会社等

属性	会社等の名称	所在地	資本金又は出資金 (百万円)	事業の内容又は職業	議決権等の所有(被所有)割合 (%)	関係内容		取引の内容	取引金額 (千円)	科目	期末残高 (千円)
						役員の兼任等	事業上の関係				
関連会社	フマキラー・トータルシステム株式会社	東京都千代田区	160	防疫及び農薬販売	(所有)直接50.0	兼任 3名	当社製品の販売先	販売 業務受託他 受取配当金	132,620 24,983 8,000	売掛金 未収入金	51,267 5,318
								仕入	4,830	-	-

(注) 1. 上記の金額のうち、取引金額には消費税等が含まれておらず、期末残高には消費税等が含まれております。

2. 取引条件及び取引条件の決定方針は、市場価格等を勘案した上で、一般的取引条件によっております。

当事業年度 (自平成22年1月1日 至平成22年12月31日)

## (1) 親会社及び法人主要株主等

属性	会社等の名称	所在地	資本金又は出資金 (百万円)	事業の内容又は職業	議決権等の所有(被所有)割合 (%)	関係内容		取引の内容	取引金額 (千円)	科目	期末残高 (千円)
						役員の兼任等	事業上の関係				
法人主要株主	昭和電工株式会社	東京都港区	140,563	石油化学製品、ガス製品、特殊化学品、電子・情報関連製品、無機化学品、アルミニウム製品等の製造及び販売	(被所有)直接 14.5	-	仕入及び製造委託先	販売	70,017	売掛金	8,572
								仕入業務委託他	3,133,788 119,925	買掛金 未払金	688,011 598,239

(注) 1. 上記の金額のうち、取引金額には消費税等が含まれておらず、期末残高には消費税等が含まれております。

2. 取引条件及び取引条件の決定方針は、市場価格等を勘案した上で、一般的取引条件によっております。

## (2) 子会社等

属性	会社等の名称	所在地	資本金又は出資金 (百万円)	事業の内容 又は職業	議決権等の 所有(被所有)割合 (%)	関係内容		取引の内容	取引金額 (千円)	科目	期末残高 (千円)
						役員の 兼任等	事業上 の関係				
関連会社	フマキラー・トータルシステム株式会社	東京都千代田区	160	防疫及び農薬販売	(所有)直接50.0	兼任 3名	当社製品の販売先	販売 業務受託他 受取配当金	128,680 16,680 8,000	売掛金 未収入金	51,966 4,226
								仕入	7,597	—	—

(注) 1. 上記の金額のうち、取引金額には消費税等が含まれておらず、期末残高には消費税等が含まれております。

2. 取引条件及び取引条件の決定方針は、市場価格等を勘案した上で、一般的取引条件によっております。

## (1株当たり情報)

前事業年度 (自 平成21年1月1日 至 平成21年12月31日)		当事業年度 (自 平成22年1月1日 至 平成22年12月31日)	
1株当たり純資産額	357.68円	1株当たり純資産額	439.77円
1株当たり当期純利益金額	108.11円	1株当たり当期純利益金額	101.99円
潜在株式調整後1株当たり当期純利益金額	107.97円	潜在株式調整後1株当たり当期純利益金額	101.94円

(注) 1株当たり当期純利益金額の算定上の基礎は、以下の通りです。

	前事業年度 (自 平成21年1月1日 至 平成21年12月31日)	当事業年度 (自 平成22年1月1日 至 平成22年12月31日)
1株当たり四半期純利益金額		
当期純利益または当期純損失(△)(千円)	843,234	795,731
普通株主に帰属しない金額(千円)	—	—
普通株式に係る当期純利益(千円)	843,234	795,731
期中平均株式数(千株)	7,800	7,801
潜在株式調整後1株当たり当期純利益金額		
当期純利益調整金額(千円)	—	—
潜在株式調整後1株当たり当期純利益金額算定に用いられた普通株式増加数(千株)	9	4
希薄化効果を有しないため、潜在株式調整後1株当たり当期純利益の算定に含めなかった潜在株式の概要	—	—

## (重要な後発事象)

前事業年度(自 平成21年1月1日 至 平成21年12月31日)

該当する事項はありません。

当事業年度(自 平成22年1月1日 至 平成22年12月31日)

該当する事項はありません。

## 5. その他

### (1) 役員の変動

・ 退任予定取締役 (平成23年3月29日付)

取締役相談役 白井孝 (相談役 就任予定)

### (2) その他

該当事項はありません。