

【表紙】

【提出書類】	有価証券報告書
【根拠条文】	金融商品取引法第24条第1項
【提出先】	近畿財務局長
【提出日】	令和元年9月27日
【事業年度】	第65期（自 平成30年7月1日 至 令和元年6月30日）
【会社名】	株式会社三東工業社
【英訳名】	SANTO CO.,LTD.
【代表者の役職氏名】	代表取締役社長 奥田 克実
【本店の所在の場所】	滋賀県甲賀市信楽町江田610番地 （注）上記の場所は登記上の本店所在地であり、実際の業務は「最寄りの連絡場所」で行っております。
【電話番号】	該当事項はありません。
【事務連絡者氏名】	該当事項はありません。
【最寄りの連絡場所】	滋賀県栗東市上鉤480番地
【電話番号】	077(553)1111
【事務連絡者氏名】	取締役管理本部長 矢森 貞行
【縦覧に供する場所】	株式会社東京証券取引所 （東京都中央区日本橋兜町2番1号）

第一部【企業情報】

第1【企業の概況】

1【主要な経営指標等の推移】

回次	第61期	第62期	第63期	第64期	第65期
決算年月	平成27年6月	平成28年6月	平成29年6月	平成30年6月	令和元年6月
売上高 (千円)	5,527,974	5,287,295	4,792,783	5,446,312	5,500,074
経常利益 (千円)	156,657	153,254	98,507	74,118	126,124
当期純利益 (千円)	142,682	64,408	120,862	73,311	55,007
持分法を適用した場合の投資利益 (千円)	-	-	-	-	-
資本金 (千円)	849,500	849,500	849,500	849,500	849,500
発行済株式総数 (千株)	6,860	6,860	6,860	686	686
純資産額 (千円)	2,477,310	2,472,323	2,604,211	2,686,756	2,680,543
総資産額 (千円)	3,743,606	3,590,397	3,652,863	3,934,440	4,049,330
1株当たり純資産額 (円)	3,613.46	3,606.19	3,798.64	3,919.75	3,910.68
1株当たり配当額 (円)	5.00	4.00	4.00	40.00	50.00
(うち1株当たり中間配当額)	(-)	(-)	(-)	(-)	(-)
1株当たり当期純利益金額 (円)	208.12	93.95	176.29	106.95	80.25
潜在株式調整後1株当たり当期純利益金額 (円)	-	-	-	-	-
自己資本比率 (%)	66.2	68.9	71.3	68.3	66.2
自己資本利益率 (%)	5.9	2.6	4.8	2.8	2.0
株価収益率 (倍)	8.9	13.2	10.9	26.2	29.7
配当性向 (%)	24.0	42.6	22.7	37.4	62.3
営業活動によるキャッシュ・フロー (千円)	35,842	787,577	185,421	96,220	140,703
投資活動によるキャッシュ・フロー (千円)	11,910	8,479	238,934	1,157	43,475
財務活動によるキャッシュ・フロー (千円)	30,817	37,972	32,630	32,729	34,002
現金及び現金同等物の期末残高 (千円)	861,879	1,603,005	1,146,019	1,015,912	1,079,137
従業員数 (人)	67	76	81	83	87
(外、平均臨時雇用者数)	(10)	(10)	(11)	(9)	(11)
株主総利回り (%)	121.0	84.7	130.6	189.2	165.9
(比較指標：JASDAQ INDEX スタンダード)	(114.3)	(106.5)	(141.5)	(167.9)	(145.0)
最高株価 (円)	230	207	207	2,849	2,850
				(269)	
最低株価 (円)	143	117	120	2,216	1,910
				(191)	

- (注) 1. 売上高には、消費税等は含まれておりません。
 2. 当社は、連結財務諸表を作成しておりませんので、「連結経営指標等」については、記載しておりません。
 3. 持分法を適用した場合の投資利益は、関連会社がないため記載しておりません。
 4. 潜在株式調整後1株当たり当期純利益金額については、潜在株式が存在しないため記載しておりません。
 5. 第61期の1株当たり配当額には記念配当1円を含んでおります。
 6. 第65期の1株当たり配当額には記念配当10円を含んでおります。
 7. 当社は、平成30年1月1日付で普通株式10株につき1株の割合で株式併合を行っております。第61期の期首に当該株式併合が行われたと仮定して、「1株当たり純資産額」、「1株当たり当期純利益金額」を算定しております。
 8. 最高株価及び最低株価は東京証券取引所（JASDAQ（スタンダード））におけるものであります。
 9. 当社は、平成30年1月1日付で普通株式10株につき1株の割合で株式併合を行っております。第64期の株価については株式併合後の最高株価及び最低株価を記載しており、（ ）内に株式併合前の最高株価及び最低株価を記載しております。
 10. 「『税効果会計に係る会計基準』の一部改正」（企業会計基準第28号 平成30年2月16日）等を当事業年度の期首から適用しており、前事業年度に係る主要な経営指標等については、当該会計基準等を遡って適用した後の指標等となっております。

2【沿革】

年月	事項
昭和29年4月	創業者成瀬 喬（故人）が、土木請負工事を目的として、滋賀県甲賀郡水口町大字水口3412番地において、弥生工務店として個人営業（建設業法にもとづく滋賀県知事登録）を開始。
昭和29年7月	株式会社弥生工務店に組織変更。 滋賀県甲賀郡雲井村雲井西地区の土地改良工事を受注。
昭和33年3月	商号を「株式会社三東工業社」に変更。
昭和33年4月	本店を滋賀県大津市上堅田町7番地に移転。
昭和34年3月	本店を滋賀県甲賀郡信楽町（現・甲賀市信楽町）大字江田610番地に移転。
昭和46年7月	宅地建物取引業許可（滋賀県知事第514号）、住宅事業部開設。
昭和49年11月	住宅事業部を株式会社三東工業社より分離、東芝住宅産業株式会社と株式会社三東工業社の共同出資により京滋東芝ハウジング株式会社を設立。
昭和52年5月	滋賀県栗太郡栗東町（現・栗東市）大字上鉤480番地に新社屋（三東ビル）完成、栗東本社を設置。
昭和54年6月	日本国有鉄道と三和機材株式会社の共同パテントJST工法（2液瞬結地盤改良工法）実施の協定契約締結。
昭和55年7月	特定建設業の建設大臣許可（第9082号）。
昭和57年1月	JST工法による施工開始。
昭和60年10月	三重県阿山郡阿山町に三重営業所を開設。
昭和63年3月	京滋東芝ハウジング株式会社を解散、住宅事業から撤退。
平成元年10月	舗装工事部門において、岩盤緑化工法（バイオ・オーガニック工法）の施工開始。
平成4年1月	建築部門において、HQ工法（高品質低コスト工法）の施工開始。
平成7年3月	日本証券業協会に株式を店頭登録。
平成9年1月	地下技術部門において、TRD工法（ソイルセメント地中連続壁工法）の施工開始。
平成11年9月	財団法人日本品質保証機構よりISO9001を認証取得。
平成12年5月	三重営業所を三重県上野市（現・伊賀市）に移転。
平成13年7月	財団法人日本品質保証機構よりISO14001を認証取得。
平成15年1月	名古屋市市中川区に所在の太洋基礎工業株式会社と業務提携。
平成16年12月	日本証券業協会への店頭登録を取消し、ジャスダック証券取引所に株式を上場。
平成17年8月	滋賀県大津市に大津営業所を開設。
平成24年12月	滋賀県草津市に草津営業所を開設。
平成28年9月	監査役会設置会社から監査等委員会設置会社に移行。
平成28年9月	株式会社古澤建設（非連結子会社）の株式を取得。
平成29年4月	信楽本店を日本初のCLT構造建築物にて新築。
平成29年5月	草津営業所を廃止。
平成31年4月	大阪府大阪市天王寺区に大阪支店を開設。
令和元年6月	三重営業所を廃止。

3【事業の内容】

当社グループ（当社及び当社の関係会社）は、当社と関係会社1社により構成されております。

当社の主たる事業は次のとおりであります。

- 1．建設工事請負業
- 2．建設工事に関する調査、企画、測量、設計、監理等のマネジメント及びコンサルティング業務
- 3．地域開発、都市開発、環境整備等の企画、調査、設計及び監理
- 4．不動産の売買、賃貸、仲介、管理及び鑑定
- 5．労働者派遣

当社の業務組織は、総務部、購買部を中心とした管理部門と建設工事における受注及び設計・施工に関する土木部門、建築部門と不動産の売買、賃貸、仲介等に関する不動産部門で構成されており、それぞれ営業業務を含みます。

上記の土木部門、建築部門及び不動産部門は「第5 経理の状況 1.財務諸表等 (1)財務諸表 注記事項」に掲げるセグメントの区分と同一であります。

(1) 土木部門

土木部門は、一般土木、舗装、地下技術の三部署により構成されております。一般土木は、治山・治水工事、上・下水道工事、土地造成工事、港湾・空港関連工事、道路工事等の一般土木工事を担当しております。舗装は、用地・道路等の舗装工事、また岩盤等の緑化に有効な特殊緑化工事（バイオ・オーガニック工法等）を担当しております。地下技術は、地盤改良工事（JST工事）、連続地中壁造成工事（TRD工事）、地下埋設管における高精度小口径管推進工事及びこれらに関する工法の研究開発、設備の改良等を担当しております。各部署の受注経路については、一般土木及び舗装は、発注者より直接受注する元請の場合と発注者より元請会社を通し、下請として受注する場合があります。地下技術は、発注者より元請会社を通し、下請として受注しております。

(2) 建築部門

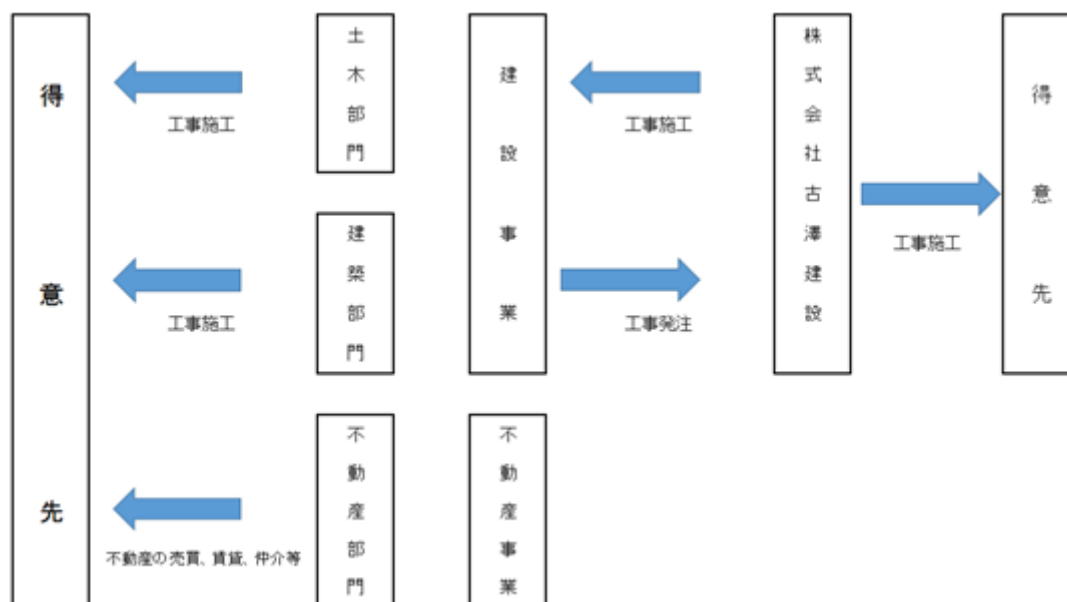
建築部門は、事務所・庁舎、宿泊施設、店舗・工場、学校・病院等の一般建築工事及び賃貸・分譲マンション工事を担当しております。受注経路については、工事を発注者より直接受注する元請受注が大半であります。

(3) 不動産部門

不動産部門は、地域開発、都市開発等の企画、調査、設計及び監理と不動産の売買、賃貸、仲介、管理及び鑑定を行っております。

[事業系統図]

以上述べた事項を事業系統図によって示すと次のとおりであります。



4【関係会社の状況】

当社は、非連結子会社1社を有しておりますが、重要性が乏しいため、記載を省略しております。

5【従業員の状況】

(1) 提出会社の状況

令和元年6月30日現在

従業員数(人)	平均年齢(歳)	平均勤続年数(年)	平均年間給与(円)
87 (11)	45.1	15.1	4,786,100

令和元年6月30日現在

セグメントの名称	従業員数 (人)	臨時従業員数 (人)
土木部門	46	8
建築部門	16	-
不動産部門	-	-
報告セグメント 計	62	8
全社(共通)	25	3
合計	87	11

- (注) 1. 従業員数は就業人員であり、臨時従業員数は年間の平均人員を記載しております。
2. 平均年間給与は税込支払給与額であり、基準外賃金及び賞与を含んでおります。
3. 全社(共通)として記載されている従業員数は、管理部門に所属しているものであります。
4. 不動産部門は、土木部門及び建築部門が兼任しております。

(2) 労働組合の状況

労働組合は結成されておきませんが、労使関係は円満に推移しております。

第2【事業の状況】

1【経営方針、経営環境及び対処すべき課題等】

(1)会社の経営の基本方針及び経営環境

建設業界では急速な建設需要の増加により、建設資材の高騰や建設従事者の人手不足を招き、厳しい経営環境は今後も継続するものと思われます。当社におきましては、現況を直視し、会社をあげて収益向上に取り組み、財政基盤および経営基盤の一層の強化を図るため、次の基本方針を実行する所存であります。

環境保全責任

環境負荷の少ない生産システムへ転換を求められる中、持続可能な社会へ向けて、滋賀が目指す「低炭素社会の実現および琵琶湖環境の再生」に挑戦する。

地域社会への貢献

循環型地域社会の形成と安全・安心な地域づくりに寄与し発展することにより、地域全体の環境・雇用・経済の充実と安定に貢献する。

働きがいのある会社づくり

社員は最も信頼できるパートナーであると認識し、その基本である人間対人間の「人を敬う」精神を高め、公平性重視による活力ある社内風土を確立し、共に育ちあうことを目指す。

市場創造に関する方針

常にお客様の立場に立って考え行動し、高品質で環境低負荷商品などの時代を先取りした商品を研究・開発し、新たな需要を創出する。

業績向上に関する方針

売上高重視よりも高付加価値商品・サービスを社会に提供することにより、安定的に適正な利益を計上し、社会のすべてのステークホルダーから信頼され常に発展する企業を目指す。

(2)目標とする経営指標

当社は利益率の向上を第一に考えており、売上高営業利益率の改善に取り組んでまいります。

(3)中長期的な会社の経営戦略

当社は厳しい経済環境の中でこの難局を乗り越え、限られた市場の中における生存競争に勝ち抜くため、優位性を活かした体制強化への取り組みはもちろん、市場に新たな建設価値の醸成を図り、強固な経営基盤を確立してまいります。

顧客にとって

- ・お客様に高品質の商品を提供することにより、安心、安全、そして誇りを感じていただける企業になる。
- ・お客様に高付加価値のある提案をすることにより、喜びと感動を与える企業になる。

自社にとって

- ・企業を構成する現場自らが問題を発見し、解決する。現場からの「否定」が当たり前のように上がってくる企業風土になる。
- ・本業に耐震・環境事業を含む領域で2億円以上の経常利益を上げる企業になる。

社員にとって

- ・豊かな生活と雇用の保障を基盤として、社員が誇りを持って仕事に取り組める状態になる。

株主にとって

- ・優位性を活かした経営基盤を築き、株主の皆様への安定的な配当を継続し、業績に応じた利益還元を行う。これらのビジョンを全ての社員が共有し、確固たる経営基盤を築くべく、全力で取り組んでまいります。

(4)会社の対処すべき課題は次のとおりであります。

建設業界におきましては、建設従事者の高齢化が深刻な問題となっており、将来における人手不足が懸念されております。また、昨今では仕事と生活の調和（ワーク・ライフ・バランス）が重視され、職場環境の改善が喫緊の課題であります。ヒトが何よりの財産であり、働きやすい環境を構築することが、持続可能な経営を行う上で最重要課題であります。

また、国土交通省が普及推進しておりますi-Construction（情報化施工等を活用して生産性を向上させる取り組み）を積極的に推進することで、建設現場における生産性を向上させ、経営環境を改善してまいります。

当社が積極的な利用・展開を促進しておりますCLT（Cross Laminated Timber：直交集成板）は、多くの木材を利用し、間伐や成熟した木の伐採により若くて元気な木が育つ環境を整えることから、劣化した森林の再生などに非常に有効であります。そのため、これからもこうした環境保全活動を通し、企業の社会的責任への取り組みを推進してまいります。

2【事業等のリスク】

当社の事業遂行上において、経営成績、株価、財政状況等に重要な影響を及ぼす可能性がある事項には以下に記載したようなものが考えられます。当社はこれらのリスク発生の可能性を十分認識し、発生の回避には最大限の努力をするとともに、発生した場合の対処については的確な対応策を講じる所存であります。なお、文中に記載している将来に関する事項は、有価証券報告書提出日（令和元年9月27日）現在において当社が判断したものであります。

業界の受注競争激化に伴うリスク

公共工事比率が高い当社にとっては競争激化及び経営事項審査の総合評価点が下がることにより指名ランクが下がり業績への懸念材料となる可能性が予想されます。

取引先の信用リスク

建設工事は個々の取引における請負金額が多額であり、工事代金を受領する前に取引先が法的整理等に至った場合、業績に影響を及ぼす可能性があります。

工事災害及び品質不良のリスク

建設業においては、工事災害及び品質不良が発生した場合、社会的にも大きな影響を及ぼす可能性があります。また、工事災害若しくは瑕疵担保責任等により損害賠償の発生が懸念されます。

建設業界の就業者不足に関するリスク

建設業界に従事する就業者が減少傾向にありますので、就業者不足により、受注が確保できない場合や、人件費の高騰により、業績に影響を及ぼす可能性があります。

建設資材の物価上昇によるリスク

請負契約後において建設資材の高騰により業績に悪影響を及ぼす可能性があります。

労働災害発生時のリスク

建設現場においては安全管理面で万全を期しておりますが、万一重大な労働災害が発生した場合、業績等に影響を及ぼす可能性があります。

保有資産の時価相場による減損処理等のリスク

不動産及び有価証券を事業を行う上で保有しておりますが、時価相場の変動によって業績に影響を及ぼす可能性があります。

3【経営者による財政状態、経営成績及びキャッシュ・フローの状況の分析】

(1) 経営成績等の状況の概要

当期における当社の財政状態、経営成績及びキャッシュ・フロー（以下「経営成績等」という。）の状況の概要は次のとおりであります。

財政状態及び経営成績の状況

当期におけるわが国経済は、米国と中国の貿易摩擦の影響や中国経済成長鈍化懸念、英国のEU離脱問題があるなか、堅調な企業収益のもと、雇用・所得環境の改善を背景に、景気は緩やかな回復基調で推移いたしました。

一方、建設業界につきましては、民間設備投資・公共建設投資ともに堅調に推移する一方で、建設技術者不足や建設コストの上昇といった課題の拡大とともに、働き方改革による次世代の担い手育成や生産性向上を目指した取り組みが求められております。

このような経済状況下、当社は現場力の強化、経費削減及びリスク管理の強化を重点的に取り組み、競争力を高める努力をしてまいりました。また、昨年台風21号により当社TRD機が水没し、修理を余儀なくされました。

この結果、当期の経営成績は、受注高6,389百万円（前期比39.1%増）、売上高5,500百万円（前期比1.0%増）、営業利益97百万円（前期比73.1%増）、経常利益126百万円（前期比70.2%増）、当期純利益55百万円（前期比25.0%減）となりました。

各セグメント別の概況は次のとおりであります。

(土木部門)

土木部門におきましては、一般土木、地下技術、舗装等の工事を行っております。

当期の業績は、受注工事高3,675百万円（前期比15.6%増）となり、完成工事高3,272百万円（前期比5.4%減）、セグメント利益30百万円（前期比191.7%増）となりました。

(建築部門)

建築部門におきましては、店舗、マンション、工場等の建築工事を行っております。

当期の業績は、受注工事高2,714百万円（前期比92.2%増）となり、完成工事高2,193百万円（前期比12.2%増）、セグメント利益52百万円（前期比87.8%増）となりました。

(不動産部門)

不動産部門におきましては、不動産の売買等を行っております。

当期の業績は、売上高33百万円（前期比8.2%増）、セグメント利益14百万円（前期比19.9%減）となりました。

財政状態の状況は次のとおりであります。

(資産)

当期末における流動資産は2,954百万円となり、前期末に比べ118百万円増加いたしました。これは主に、完成工事未収入金が165百万円増加したことによるものであります。固定資産は1,094百万円となり前期末に比べ4百万円減少いたしました。これは主に、投資有価証券が47百万円減少したことによるものであります。

この結果、総資産は4,049百万円となり、前期末に比べ114百万円増加いたしました。

(負債)

当期末における流動負債は1,343百万円となり、前期末に比べ146百万円増加いたしました。これは主に、未払金が56百万円増加、及び未成工事受入金が36百万円増加したことによるものであります。固定負債は25百万円となり、前期末に比べ25百万円減少いたしました。これは主に、長期預り敷金が22百万円減少したことによるものであります。

この結果、負債合計は1,368百万円となり、前期末に比べ121百万円増加いたしました。

(純資産)

当期末における純資産合計は2,680百万円となり、前期末に比べ6百万円減少いたしました。これは主にその他有価証券評価差額金が33百万円減少したことによるものであります。

これらの結果、自己資本比率は66.2%（前期末は68.3%）となりました。

なお、「『税効果会計に係る会計基準』の一部改正」（企業会計基準第28号 平成30年2月16日）等を当事業年度の期首から適用しており、財政状態の状況については、当該会計基準等を遡って適用した後の数値で前事業年度との比較・分析を行っております。

キャッシュ・フローの状況

当期のキャッシュ・フローにつきましては、現金及び現金同等物が63百万円増加し、期末残高は1,079百万円となりました。

(営業活動によるキャッシュ・フロー)

営業活動の結果獲得した資金は140百万円（前期は96百万円の使用）となりました。これは、主としてその他流動資産が73百万円減少したことによるものであります。

(投資活動によるキャッシュ・フロー)

投資活動の結果使用した資金は43百万円（前期は1百万円の使用）となりました。これは、主として有形固定資産の取得による支出66百万円によるものであります。

(財務活動によるキャッシュ・フロー)

財務活動の結果使用した資金は34百万円（前期は32百万円の使用）となりました。これは、主として配当金の支払額27百万円によるものであります。

受注及び販売の状況

a. 建設事業（土木部門、建築部門）

1) 受注工事高、完成工事高、繰越工事高及び施工高

期別	報告セグメント	前期繰越工事高 (千円)	期中受注工事高 (千円)	計(千円)	当期完成工事高 (千円)	次期繰越工事高 (千円)
第64期 自 平成29年7月1日 至 平成30年6月30日	土木部門	1,413,509	3,180,466	4,593,976	3,460,205	1,133,771
	建築部門	1,185,056	1,412,363	2,597,420	1,954,733	642,686
	計	2,598,565	4,592,830	7,191,396	5,414,939	1,776,457
第65期 自 平成30年7月1日 至 令和元年6月30日	土木部門	1,133,771	3,675,139	4,808,910	3,272,679	1,536,231
	建築部門	642,686	2,714,186	3,356,873	2,193,451	1,163,421
	計	1,776,457	6,389,326	8,165,783	5,466,131	2,699,652

(注) 前期以前に受注した工事で、契約の変更により請負金額に増減のあるものについては、当期中受注工事高にその増減額を含めております。したがって、当期完成工事高にもかかる増減額が含まれます。

2) 官公庁、民間別完成工事高

期別	報告セグメント	官公庁(千円)	民間(千円)	合計(千円)
第64期 自 平成29年7月1日 至 平成30年6月30日	土木部門	1,793,982	1,666,223	3,460,205
	建築部門	332,434	1,622,299	1,954,733
	計	2,126,416	3,288,522	5,414,939
第65期 自 平成30年7月1日 至 令和元年6月30日	土木部門	1,366,349	1,906,329	3,272,679
	建築部門	56,486	2,136,964	2,193,451
	計	1,422,836	4,043,294	5,466,131

(注) 1. 完成した工事のうち請負金額1億円以上の主なものは、次のとおりであります。

第64期に完成した工事のうち主なもの

発注者	工事名	完成年月
近畿地方整備局	国道161号柳が崎地区歩道整備工事	平成30年3月
近畿地方整備局	国道161号穴太高架橋(下)補強補修工事	平成30年3月
滋賀県	大津能登川長浜線道路整備工事	平成30年3月
甲賀市	希望ヶ丘地区下水道管渠工事	平成30年3月
栗東市	栗東市防災拠点施設建設工事(建築工事)	平成30年2月
甲賀市	小学校トイレ改修工事(その4)	平成30年3月

第65期に完成した工事のうち主なもの

発注者	工事名	完成年月
滋賀県	国道422号補助道路整備工事	平成31年3月
滋賀県	蒲生日野ライン管路更新工事	平成30年11月
甲賀市	信楽第一汚水幹線整備工事	平成30年8月
甲賀市	公共下水道長野地区管渠整備工事	平成31年1月
栗東市	栗東市学校給食共同調理場建設工事(建築工事)	平成30年8月
トヨタカローラ滋賀(株)	トヨタカローラ滋賀 堅田店新築工事	平成30年9月

2. 売上高総額（不動産事業を除く。）に対する割合が100分の10以上の相手先別の完成工事高及びその割合は、次のとおりであります。

第64期	栗 東 市	719,708千円（13.3%）
	滋 賀 県	683,506千円（12.6%）
	甲 賀 市	619,403千円（11.4%）
第65期	滋 賀 県	797,011千円（14.6%）

3) 工事種類別完成工事高明細表

報告セグメント		第64期 (自 平成29年7月1日 至 平成30年6月30日)		第65期 (自 平成30年7月1日 至 令和元年6月30日)	
		完成工事高 (千円)	構成比(%)	完成工事高 (千円)	構成比(%)
土木部門	上・下水道	855,310	15.8	645,002	11.8
	土地造成	227,424	4.2	323,375	5.9
	道路	987,827	18.2	593,535	10.9
	地盤改良工事	498,259	9.2	547,496	10.0
	その他	891,384	16.5	1,163,270	21.3
	計	3,460,205	63.9	3,272,679	59.9
建築部門	事務所・庁舎	722,105	13.3	227,594	4.2
	店舗	773,227	14.3	361,741	6.6
	倉庫・流通施設	410	0.0	70,445	1.3
	工場・発電所	231,123	4.3	999,992	18.3
	住宅	11,726	0.2	248	0.0
	医療・福祉施設	1,486	0.0	203,724	3.7
	その他	214,655	4.0	329,706	6.0
	計	1,954,733	36.1	2,193,451	40.1
合 計	5,414,939	100.0	5,466,131	100.0	

b. 不動産事業（不動産部門）

第64期（自 平成29年7月1日 至 平成30年6月30日）の売上実績
31,373千円

第65期（自 平成30年7月1日 至 令和元年6月30日）の売上実績
33,943千円

(2) 経営者の視点による経営成績等の状況に関する分析・検討内容

経営者の視点による当社の経営成績等の状況に関する認識及び分析・検討内容は次のとおりであります。
なお、文中の将来に関する事項は、当期末現在において判断したものであります。

重要な会計方針及び見積り

当社の財務諸表は、わが国において一般に公正妥当と認められる会計基準に基づき作成されております。この財務諸表の作成にあたって、見積りや予想を必要とする会計処理がありますが、これらが実績と異なる場合があります。この財務諸表の作成のための重要な会計方針は、「第5 経理の状況 1 財務諸表等 (1) 財務諸表 重要な会計方針」記載しております。

当期の経営成績等の状況に関する認識及び分析・検討内容

当社の当事業年度の経営成績等は、現場力の強化、経費削減及びリスク管理の強化を重点的に取り組み、競争力を高める努力をしましてまいりました。

当社の経営成績に重要な影響を与える要因として、建設業においては請負契約が主であり、工事受注が大きな割合を占めております。工事受注の増加はもちろんです。早期に受注できるかによっても経営成績が変わりますので重点管理しております。

経営方針・経営戦略、経営上の目標の達成状況を判断するための客観的な指標等については、収益の改善を目標に掲げており、具体的な数値目標はありませんが、売上高営業利益率の向上を目指しております。当期の売上高営業利益率は、1.8%となり前期より0.8ポイント向上いたしました。

売上高営業利益率の推移は以下のとおりであります。

回次	第61期	第62期	第63期	第64期	第65期
決算年月	平成27年6月	平成28年6月	平成29年6月	平成30年6月	令和元年6月
売上高営業利益率(%)	2.8	2.9	1.8	1.0	1.8

セグメントごとの経営成績の状況に関する認識及び分析・検討内容は次のとおりであります。

(土木部門)

利益率の高い工事の受注に努めたため、当期の売上高営業利益率は0.9%となり前期より0.6ポイント向上いたしました。その結果、土木部門の業績は、前期と比較して受注工事高が増加しつつも、完成工事高は前期より若干減少いたしました。セグメント利益は20百万円増加いたしました。

(建築部門)

利益率の高い工事の受注に努めたため、当期の売上高営業利益率は2.4%となり前期より1.0ポイント向上いたしました。その結果、建築部門の業績は、前期と比較して受注工事高、完成工事高ともに増加し、セグメント利益は24百万円増加いたしました。

(不動産部門)

販売用不動産の簿価を切り下げたため、売上高営業利益率は41.9%となり、前期より14.7ポイント低下いたしました。その結果、不動産部門の業績は、前期と比較して売上高は増加いたしました。セグメント利益は3百万円減少いたしました。

前述の結果、「(1) 経営成績等の状況の概要」に記載のとおりとなりました。

資本の財源及び資金の流動性

当社の資本の財源及び資金の流動性については、自己資金を運転資金として活用し、運転資金が不足する場合は、金融機関からの短期借入により資金調達を行っております。借入した資金については、期末までに返済しております。

当社の資金需要は大きく分けて運転資金需要と設備資金需要の二つがあります。

運転資金需要の主なものは、工事の外注費や材料費等の費用、販売費及び一般管理費等の営業費用によるものであります。また、設備資金需要の主なものは、建設機械等の購入によるものであります。

また、当社は事業運営上必要な流動性と資金の源泉を安定的に確保することを基本方針としており、短期運転資金や設備投資の調達は自己資金及び金融機関からの短期借入を基本としております。

4【経営上の重要な契約等】

該当事項はありません。

5【研究開発活動】

当社の研究開発活動としては、主として土木部門において「新工法及び新機械の技術開発」及び既存工法・機械設備の「改良、改善、応用等」を行っております。具体的には、近年の顧客ニーズ、とりわけ環境に配慮した自然にやさしい工法、かつ低コスト工法を模索し、最適工法として新たに導入、また改善し、同業他社との差別化を具現することにより、なお一層の社会的貢献を行うことを最終目的としております。

そのために、当社独自の連続地中壁工法（TRD工法）、地盤改良工法（JST工法）を武器とする地下の基礎分野、環境対策工法、とりわけ省エネルギー対策、建設廃材の削減及びリサイクル化、水質及び法面緑化等各種の建設プロジェクトにおいて、今までに蓄積してきたノウハウをより高度なものへと発展させることを主眼として研究開発活動を行っております。

また、当社では滋賀県内に眠る森林資源の有効活用を図るため、昨今注目されているCLT（Cross Laminated Timber：直交集成板）の研究を進めております。今後はCLTの積極的な利用・展開を促進してまいります。

この目的を達成するための基本活動として、下記の項目を主に取り組んでおります。

- 1) TRD、JST工法における排泥残土の削減研究
- 2) 汚染土壌の調査、研究、対策工法の研究
- 3) 排泥残土のリサイクル工法の導入、研究
- 4) 省エネルギータイプの設備調査及び採用
- 5) 建設廃材の削減とリサイクル化を可能とする仮設材の調査及び採用
- 6) 水質及び土壌の浄化のための低コスト工法の研究
- 7) CLTの導入、研究

なお、当期の研究開発費は7,338千円であります。

第3【設備の状況】

1【設備投資等の概要】

当期中に実施した設備投資の総額は90,092千円であり、この主なものは、土木部門に係る機械の取得及び不動産部門に係る賃貸用建物の建設によるものであります。

2【主要な設備の状況】

主要な設備は、以下のとおりです。

(令和元年6月30日現在)

事業所名 (所在地)	セグメント の名称	設備の内容	帳簿価額					従業員数 (人)	臨時 従業員数 (人)	
			建物	土地		機械及び装 置 (千円)	その他 (千円)			合計 (千円)
			金額 (千円)	面積 (㎡)	金額 (千円)					
本社 (滋賀県栗東市)	全社共通	営業関係設 備	76,697	(599.40) 2,377.42	12,954	-	38,476	128,129	80	2
本店 (滋賀県甲賀市)	土木部門	"	108,886	6,199.75	52,866	44,809	8,646	215,209	7	9
機材センター (滋賀県栗東市)	土木部門	"	-	3,500.00	65,643	47,997	118	113,760	-	-
資材センター (滋賀県甲賀市)	土木部門	"	-	(6,000.00) 6,000.00	-	139	50	189	-	-
資材置場 (滋賀県甲賀市)	土木部門	"	-	4,200.63	12,386	-	-	12,386	-	-
社員寮 (滋賀県甲賀市)	全社共通	その他設備	649	2,247.40	37,285	-	-	37,934	-	-

(注) 1. 金額は帳簿価額であります。

2. 帳簿価額のうち「その他」には、構築物、車両運搬具、工具器具・備品が含まれております。

3. 土地の面積で()内は、賃借中のもので内書で表示しております。

3【設備の新設、除却等の計画】

当社の設備投資については、景気予測、業界動向、投資効率等を総合的に勘案して策定しております。

なお、当事業年度末現在における重要な設備の新設計画は次のとおりであります。

(1) 重要な設備の新設等

重要な設備の新設等の計画はありません。

(2) 重要な設備の除却等

重要な設備の除却等の計画はありません。

第4【提出会社の状況】

1【株式等の状況】

(1)【株式の総数等】

株式の総数

種類	発行可能株式総数(株)
普通株式	2,200,000
計	2,200,000

発行済株式

種類	事業年度末現在発行数 (株) (令和元年6月30日)	提出日現在発行数 (株) (令和元年9月27日)	上場金融商品取引所名 又は登録認可金融商品 取引業協会名	内容
普通株式	686,000	686,000	東京証券取引所 JASDAQ (スタンダード)	(注)
計	686,000	686,000	-	-

(注) 単元株式数は、100株であります。

(2)【新株予約権等の状況】

【ストック・オプション制度の内容】

該当事項はありません。

【ライツプランの内容】

該当事項はありません。

【その他の新株予約権等の状況】

該当事項はありません。

(3)【行使価額修正条項付新株予約権付社債券等の行使状況等】

該当事項はありません。

(4)【発行済株式総数、資本金等の推移】

年月日	発行済株式総 数増減数 (株)	発行済株式総 数残高(株)	資本金増減額 (千円)	資本金残高 (千円)	資本準備金増 減額(千円)	資本準備金残 高(千円)
平成30年1月1日 (注)	6,174,000	686,000	-	849,500	-	625,900

(注) 平成29年9月27日開催の第63回定時株主総会決議により、平成30年1月1日付で普通株式10株につき1株の割合で株式併合を行ったことによる減少であります。

(5)【所有者別状況】

令和元年6月30日現在

区分	株式の状況(1単元の株式数100株)								単元未満株 式の状況 (株)
	政府及び地 方公共団体	金融機関	金融商品取 引業者	その他の法 人	外国法人等		個人その他	計	
					個人以外	個人			
株主数(人)	-	5	4	65	2	1	476	553	-
所有株式数 (単元)	-	519	8	2,566	4	9	3,745	6,851	900
所有株式数の 割合(%)	-	7.58	0.12	37.45	0.06	0.13	54.66	100.00	-

(注) 自己株式559株は、「個人その他」に5単元及び「単元未満株式の状況」に59株を含めて記載しております。

(6) 【大株主の状況】

令和元年6月30日現在

氏名又は名称	住所	所有株式数 (千株)	発行済株式(自己株式を除く。)の 総数に対する所有 株式数の割合 (%)
合同会社M & S	東京都港区赤坂1丁目12-32	90	13.23
有限会社東物産	滋賀県栗東市上鉤480番地	88	12.85
三東工業社従業員持株会	滋賀県栗東市上鉤480番地	33	4.92
株式会社滋賀銀行	滋賀県大津市浜町1番38号	28	4.08
中川 徹	滋賀県草津市	25	3.66
佐藤 兼義	静岡県湖西市	23	3.40
東 一孝	滋賀県甲賀市	18	2.64
大西 藤司	滋賀県甲賀市	16	2.41
太洋基礎工業株式会社	名古屋市中区柳森町107	16	2.33
中川 瑞子	滋賀県草津市	15	2.23
計		354	51.76

(注) 令和元年8月8日付で公衆の縦覧に供されている大量保有報告書に係る変更報告書において、合同会社M & S及び合同会社M & S Internationalが令和元年8月1日現在で以下の株式を所有している旨が記載されているものの、当社として当事業年度末時点における実質所有株式数の確認ができませんので、上記大株主の状況は、株主名簿上の所有株式数に基づき記載しております。

なお、大量保有報告書の変更報告書の内容は以下のとおりであります。

氏名又は名称	住所	保有株券等の数 (千株)	発行済株式(自己株式を除く。)の総数 に対する所有株式数 の割合 (%)
合同会社M & S	東京都港区赤坂1-12-32 アーク森ビル12階	-	-
合同会社M & S International	東京都港区赤坂1-12-32 アーク森ビル12階	90	13.24

(7) 【議決権の状況】

【発行済株式】

令和元年6月30日現在

区分	株式数(株)	議決権の数(個)	内容
無議決権株式	-	-	-
議決権制限株式(自己株式等)	-	-	-
議決権制限株式(その他)	-	-	-
完全議決権株式(自己株式等)	普通株式 500	-	-
完全議決権株式(その他)	普通株式 684,600	6,846	-
単元未満株式	普通株式 900	-	-
発行済株式総数	686,000	-	-
総株主の議決権	-	6,846	-

【自己株式等】

令和元年6月30日現在

所有者の氏名又は名称	所有者の住所	自己名義所有株式数(株)	他人名義所有株式数(株)	所有株式数の合計(株)	発行済株式総数に対する所有株式数の割合(%)
株式会社三東工業社	滋賀県甲賀市信楽町 江田610番地	500	-	500	0.07
計	-	500	-	500	0.07

2【自己株式の取得等の状況】

【株式の種類等】 普通株式

- (1)【株主総会決議による取得の状況】
該当事項はありません。
- (2)【取締役会決議による取得の状況】
該当事項はありません。
- (3)【株主総会決議又は取締役会決議に基づかないものの内容】
該当事項はありません。
- (4)【取得自己株式の処理状況及び保有状況】

区分	当事業年度		当期間	
	株式数(株)	処分価額の総額(円)	株式数(株)	処分価額の総額(円)
引き受ける者の募集を行った取得自己株式	-	-	-	-
消却の処分を行った取得自己株式	-	-	-	-
合併、株式交換、会社分割に係る移転を行った取得自己株式	-	-	-	-
その他(-)	-	-	-	-
保有自己株式数	559	-	559	-

(注) 当期間における保有自己株式数には、令和元年9月1日からこの有価証券報告書提出日までの単元未満株式の買取りによる株式は含まれておりません。

3【配当政策】

利益配分につきましては、業績に応じた配分を基本として、株主の皆様への安定的な利益還元と経営体質の強化を重要な経営方針の一つとして位置づけ、今後の事業展開等を勘案して決定することとしております。当社の剰余金の配当は、年1回の期末配当を基本的な方針としております。配当の決定機関は期末配当を株主総会で決定しております。当期の配当金につきましては、1株につき50円の配当(普通配当40円、記念配当10円)を実施することに決定いたしました。内部留保資金につきましては、長期安定的な経営基盤強化のための原資として有効に活用させていただきます。営業力の強化と収益力の一層の向上に努めていく所存であります。

当社は、「取締役会の決議により、毎年12月31日を基準日として、中間配当を行うことができる。」旨を定款に定めております。

なお、当事業年度に係る剰余金の配当は以下のとおりであります。

決議年月日	配当金の総額(百万円)	1株当たり配当額(円)
令和元年9月26日定時株主総会決議	34	50

4【コーポレート・ガバナンスの状況等】

(1)【コーポレート・ガバナンスの概要】

基本的な考え方

当社は、健全で透明性が高く、経営環境の変化に迅速かつ確に対処できる経営体制の確立を柱としてコーポレート・ガバナンスの強化に取り組んでいきます。

企業統治の体制

1) 企業統治の体制の概要及び当該体制を採用する理由

当社は、監査等委員会設置会社制度を採用しております。監査機能を担う監査等委員に対し、取締役として取締役会の議決権が付与されることで、監査・監督の実効性向上につながることを、また社外役員の比率を高めることにより、更なるコーポレート・ガバナンスの充実並びに企業価値の向上を図ることを目的としたものであります。

A. 取締役会

「取締役会」は、取締役（監査等委員である取締役を除く。）7名及び監査等委員である取締役（以下「監査等委員」という。）3名で構成し、経営判断等の重要事項の意思決定及び業務執行を監督する機関と位置づけ、毎月1回の定例取締役会と必要に応じて臨時の取締役会を開催いたします。

B. 監査等委員会

「監査等委員会」は、社外取締役2名を含む3名の監査等委員で構成し、内部統制システムを利用することで、取締役の職務執行及びその他グループ経営全般の職務執行状況について、実効的な監査を行います。原則として月1回定例監査等委員会を開催することとし、また必要に応じて臨時監査等委員会を開催いたします。

なお、監査等委員会の監査・監督機能強化のため、常勤監査等委員1名を選定し、情報収集の強化・監査環境の整備に努めます。また、社外取締役である監査等委員には、企業経営の専門家（中小企業診断士・経営コンサルタント）及び財務・会計、税務の専門家（公認会計士・税理士）を選任しています。

C. 指名委員会・報酬委員会

「指名委員会」及び「報酬委員会」は、4名以上の取締役で構成（その半数以上は社外取締役）し、取締役会の任意の諮問機関として、取締役等の指名や報酬等に関する意思決定に際して、社外取締役の関与・助言の機会の適切な確保と、これらの事項に関するプロセスの透明性の向上を図ります。

D. マネジメント会議

「マネジメント会議」は、取締役、部長が出席し、主として各事業の業務執行状況の監督を行っており、毎月1回開催いたします。

E. 会計監査人

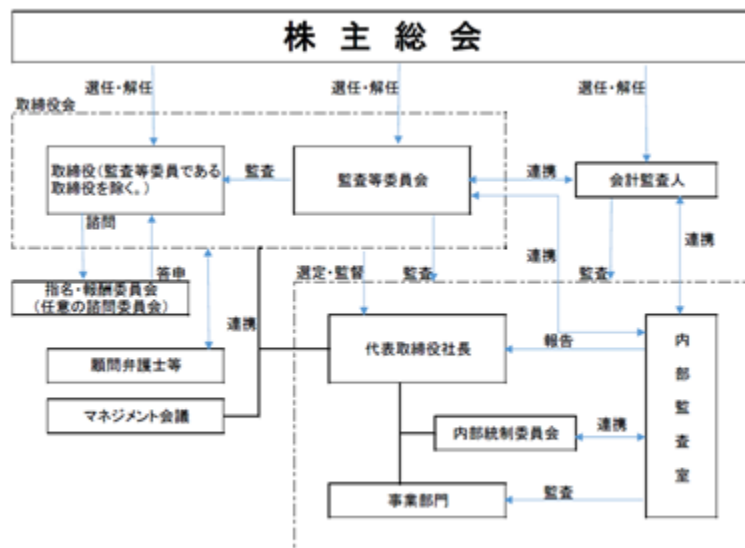
会社法及び金融商品取引法に基づく会計監査は、ひかり監査法人と監査契約を締結し、重要な会計的課題に関しましては、随時相談するとともに、適正な会計監査を受けております。

設置機関の構成は次のとおりです。

役職	氏名	取締役会	監査等委員会	指名委員会・報酬委員会	マネジメント会議
代表取締役社長	奥田 克実				
代表取締役専務	細川 礼昭				
常務取締役	中村 幸治				
取締役	矢森 貞行				
取締役	山本 喜彦				
取締役	田中 久雄				
取締役	古澤 一昭				
取締役（常勤監査等委員）	奥村 敏朗				
取締役（監査等委員）	山本 泰造				
取締役（監査等委員）	津田 穂積				

(注) 機関の長 機関の構成員

当社のコーポレート・ガバナンス体制の概要図は次のとおりです。



2) 内部統制システムに関する基本的な考え方及び整備状況

当社は、業務の適正を確保するための体制等の整備について取締役会において決議し、これに基づき、内部統制システムの整備・運用・継続的な改善に取り組んでいます。決議内容は、以下のとおりであります。

- A. 取締役および従業員の職務の執行が法令および定款に適合することを確保するための体制
 当社は、取締役および従業員等に法令・定款の遵守を徹底させるため、代表取締役自らが種々の機会を通じて企業理念を従業員等に伝えることにより、法令および定款を遵守した行動が可能な経営体制の確立に努め、不祥事の未然防止を行います。
 また、コンプライアンス体制構築の環境整備として、適宜従業員等への教育も実施しております。
 さらに、重要な法務問題およびコンプライアンスの取組みに関する事項については、社外の顧問弁護士と適宜協議し指導を受けております。
- B. 取締役の職務の執行に係る情報の保存および管理に関する体制
 当社は、文書管理規程を制定し、取締役の職務の執行に係る文書その他の情報の保存方法、保存期間を定めております。
 また、文書その他の情報は、規程に従って適切に保存、管理、および廃棄を実施するとともに、当該文書については取締役（監査等委員を含む）はこれらを閲覧できるものとしております。
 さらに、情報の管理については情報セキュリティに関するガイドラインを定め、個人情報保護に関する基本方針を定めて対応しております。
- C. 損失の危険の管理に関する規程その他の体制
 当社は、コンプライアンス、事業等のリスク（工期の遅延、適切な組織対応、代金回収等）および情報セキュリティに係るリスクについては、全社的に規則、ガイドラインの制定、教育・訓練の実施を行うものとし、組織横断的リスク状況の監視および全社的対応は、総務部が行うものとしております。
 また、新たに生じたリスクについては、取締役会において速やかに対応責任者となる取締役を定めて対応しております。
- D. 取締役の職務の執行が効率的に行われることを確保するための体制
 当社は、取締役の職務の執行が効率的に行われることを確保するための体制の基礎として、取締役会を原則として月1回以上開催し、必要に応じて臨時に開催しております。また、取締役会の決定事項に当たっては、取締役が役割分担を行い効率的な業務執行を行うものとしております。
- E. 当社およびその子会社から成る企業集団における業務の適正を確保するための体制
 子会社の代表取締役は、子会社の関連書類等の精査・分析等を行った上で、当社のマネジメント会議において、当社指定の報告書様式により、定期的（月1回）に報告を行っております。
- F. 監査等委員会がその職務を補助すべき従業員を置くことを求めた場合における当該従業員に関する事項
 現在当社には、監査等委員会の職務を補助する従業員は置いていませんが、監査等委員会から要望があった場合には、内部監査規程に基づき人員を配置することとしております。
 また、その職務の内容は次のとおりであります。
- 監査等委員会議事録作成
 - 資料の提供および調査
 - その他事務連絡

- G. 監査等委員会の職務を補助すべき従業員の取締役からの独立性に関する事項並びに当該従業員に対する指示の実効性の確保に関する事項
監査等委員会の職務を補助すべき従業員の指揮命令については、監査等委員会が直接行います。また、補助すべき従業員の人事考課および異動等については、監査等委員会の同意をもって決定することとしております。
- H. 取締役および従業員が監査等委員会に報告するための体制、その他の監査等委員会への報告に関する体制並びにその報告をしたことを理由として不利な取扱いを受けないことを確保するための体制
重要事項については、監査等委員が出席する取締役会、営業会議、マネジメント会議にて報告しております。また、その他の主要な会議においても適宜報告しております。さらに、監査等委員会へ報告を行った取締役および従業員に対し、当該報告をしたことを理由として不利な取扱いをすることを禁止し、その旨を取締役および従業員に周知徹底しております。
- I. 監査等委員の職務執行について生ずる費用の前払又は償還の手続その他の当該職務の執行について生ずる費用又は債務の処理に係る方針に関する事項
監査等委員がその職務の執行について当社に対して前払い等の請求をしたときは、担当部署において審議の上、当該請求に係る費用または債務が当該監査等委員の職務の執行に必要なと認められた場合を除き、速やかにこれに応じるものとしております。
- J. その他監査等委員会の監査が実効的に行われることを確保するための体制
監査等委員は、取締役会ほか重要な会議に出席し、取締役の職務執行に対して厳正な監査を行い、社内の業務執行に関する重要な文書を閲覧し、必要に応じ取締役にその説明を求めるとしております。また、適宜意見交換の場を持ちそれらを当社の経営に反映できる体制を整備しております。
さらに、監査等委員会は、当社の会計監査人から監査の方法・結果等について説明を受けるとともに、情報交換を行うなど連携を図っております。

3) リスク管理体制の整備の状況

当社は、取締役会の他、個別経営課題の協議の場として取締役により構成する幹部会議を適時開催しリスクの予防・管理を図りました。また、各部門会議を月1回開催し、その会議に担当取締役も出席し、リスクの予防・管理について伝達し周知・徹底いたしました。

子会社の業務の適正を確保するための体制整備の状況

子会社の代表取締役は、子会社の関連書類等の精査・分析等を行った上で、当社のマネジメント会議において、当社指定の報告書様式により、定期的（月1回）に報告を行っております。

責任限定契約の内容の概要

該当事項はありません。

取締役の定数

当社の取締役（監査等委員である取締役を除く。）は10名以内、監査等委員である取締役は4名以内とする旨を定款に定めております。

取締役の選任及び解任の決議要件

当社は、取締役の選任決議について、監査等委員である取締役とそれ以外の取締役とを区別して、議決権を行使することができる株主の議決権の3分の1以上を有する株主が出席し、その議決権の過半数をもって行う旨、及びその選任決議は、累積投票によらない旨を定款に定めております。

解任決議については、定款に定めておりませんので、会社法の定めによります。

取締役会で決議できる株主総会決議事項

（自己株式の取得）

当社は、会社法第165条第2項の規定により、取締役会の決議によって市場取引等により自己の株式を取得することができる旨を定款に定めております。これは、資本政策を機動的に遂行することを目的とするものであります。

（取締役の責任免除）

当社は、会社法第426条第1項の規定により、取締役会の決議をもって同法第423条第1項の行為に関する取締役（取締役であった者を含む。）の責任を法令の限度において免除することができる旨定款に定めております。これは、取締役が職務を遂行するにあたり、その能力を十分に発揮して、期待される役割を果たしている環境を整備することを目的とするものであります。

（中間配当）

当社は、会社法第454条第5項の規定により、取締役会の決議によって毎年12月31日を基準日として、中間配当を行うことができる旨定款に定めております。これは、株主への機動的な利益還元を行うことを目的とするものであります。

株主総会の特別決議要件

当社は、会社法第309条第2項に定める決議は、議決権を行使することができる株主の議決権の3分の1以上を有する株主が出席し、その議決権の3分の2以上をもって行う旨を定款に定めております。これは、株主総会における特別決議の定足数を緩和することにより、株主総会の円滑な運営を行うことを目的とするものであります。

(2) 【 役員の状況】

役員一覧

男性10名 女性 - 名 (役員のうち女性の比率 - %)

役職名	氏名	生年月日	略歴	任期	所有株式数 (千株)
代表取締役社長	奥田 克実	昭和24年12月11日生	昭和52年 4 月 当社入社 平成15年 6 月 株式会社 P J 代表取締役 平成16年 8 月 当社入社 営業部長 平成17年 9 月 当社取締役営業部門長 平成19年 9 月 当社代表取締役社長 (現任)	(注) 4	5
代表取締役専務	細川 礼昭	昭和32年 9 月 3 日生	昭和51年 4 月 三幸建設株式会社入社 昭和60年 7 月 当社入社 平成20年 4 月 当社営業部長 平成28年 9 月 当社取締役営業部長 平成28年 9 月 株式会社古澤建設取締役 (現任) 平成29年 4 月 当社常務取締役 令和元年 6 月 当社専務取締役 令和元年 9 月 当社代表取締役専務 (現任)	(注) 4	6
常務取締役 建築事業本部長	中村 幸治	昭和43年12月 5 日生	平成 2 年 4 月 当社入社 平成18年 2 月 当社建築部門長 平成20年 5 月 当社執行役員建築事業部長 平成21年 9 月 当社取締役建築事業部長 平成25年 7 月 当社取締役建築事業本部長 令和元年 6 月 当社常務取締役建築事業本部長 (現任)	(注) 4	4
取締役 管理本部長	矢森 貞行	昭和41年 8 月19日生	平成元年 4 月 当社入社 平成17年 2 月 当社総務管理部長 平成17年 9 月 当社取締役総務管理部長 平成19年 9 月 当社取締役経営管理部長 平成20年 5 月 当社取締役執行役員総務部長 平成20年 9 月 当社取締役執行役員経理部長 平成20年12月 当社総務部長 平成21年 9 月 当社取締役総務部長 平成25年 7 月 当社取締役管理本部長 (現任)	(注) 4	5
取締役 営業本部長	山本 喜彦	昭和37年 6 月30日生	平成 2 年 1 月 当社入社 平成17年 9 月 当社建築営業担当部長 平成22年 9 月 当社取締役営業部長 平成25年 7 月 当社取締役営業本部長 (現任)	(注) 4	3

役職名	氏名	生年月日	略歴	任期	所有株式数 (千株)
取締役 土木事業本部長	田中 久雄	昭和31年8月20日生	昭和54年4月 当社入社 平成17年4月 当社土木第二部長 平成20年5月 当社執行役員土木第二部長 平成21年7月 当社土木工務部長 平成25年7月 当社土木事業本部長 平成25年9月 当社取締役土木事業本部長(現任)	(注)4	7
取締役	古澤 一昭	昭和44年2月9日生	昭和63年4月 ダイキン工業株式会社入社 平成3年4月 有限会社村上組入社 平成6年11月 有限会社創成建設入社 平成8年5月 古澤建設 設立 平成13年5月 有限会社古澤建設 代表取締役社長 平成28年9月 株式会社古澤建設 代表取締役社長(現任) 令和元年9月 株式会社三東工業社 取締役(現任)	(注)4	8
取締役 (監査等委員)	奥村 敏朗	昭和23年1月15日生	昭和46年4月 鹿島建設株式会社入社 平成6年4月 同社東京支店支店長室次長 平成11年4月 同社東京支店法務部長 平成14年1月 同社土木営業本部営業部長 平成24年7月 当社入社 平成24年9月 当社取締役副社長 平成28年9月 当社取締役(監査等委員)(現任) 平成28年9月 株式会社古澤建設監査役(現任)	(注)5	5
取締役 (監査等委員)	山本 泰造	昭和29年12月3日生	昭和52年4月 株式会社滋賀銀行入行 平成3年4月 中小企業診断士登録完了 平成19年10月 株式会社滋賀銀行営業統轄部参事役 平成21年6月 株式会社しがぎん経済文化センター 常務取締役 同社退任 平成27年6月 当社社外取締役 平成27年9月 当社社外取締役 平成28年9月 当社社外取締役(監査等委員)(現任) 平成29年4月 公益財団法人深尾理工教育振興財団 常務理事(現任)	(注)5	0
取締役 (監査等委員)	津田 穂積	昭和43年10月9日生	平成3年4月 神戸ケナメタル株式会社入社 平成8年10月 中央監査法人京都事務所入所 平成16年7月 津田公認会計士事務所設立(所長)(現任) 平成16年8月 税理士登録完了 平成16年9月 当社社外監査役 平成17年6月 京都機械工具株式会社社外監査役 平成27年6月 同社社外取締役 平成28年9月 当社社外取締役(監査等委員)(現任) 平成29年6月 京都機械工具株式会社社外取締役 (監査等委員)(現任)	(注)5	2
計					

- (注) 1. 奥村敏朗は、常勤の監査等委員であります。
2. 所有株式数は千株未満を切り捨て表示しております。
3. 取締役 山本泰造、津田穂積は、社外取締役であります。
4. 令和元年9月開催の定時株主総会の終結の時から1年間
5. 平成30年9月開催の定時株主総会の終結の時から2年間

社外役員の状況

当社の社外取締役は2名であります。

社外取締役の山本泰造氏は、公益財団法人深尾理工教育振興財団の常務理事を兼務しております。なお、当社と同社との間には特別な利害関係はありません。

社外取締役の津田穂積氏は、京都機械工具株式会社の社外取締役を兼務しております。なお、当社と同社との間には特別な利害関係はありません。

社外取締役による当社株式保有状況は、役員一覧に記載しております。その他当社と社外取締役との間には特別な利害関係はありません。

当社は、社外取締役である山本泰造氏及び津田穂積氏の2名を東京証券取引所の上場規則で定める独立役員として指定しています。社外取締役を選任するための独立性に関する基準又は方針はないものの、選任にあたっては、各々の専門分野や会社経営等における豊富な経験と高い識見を重視したうえで、東京証券取引所ので定める独立役員の資格を充たし、一般株主と利益相反の生じるおそれのない者を独立役員として指定しております。

社外取締役による監督又は監査と内部監査、監査等委員及び会計監査との相互連携並びに内部統制部門との関係

社外取締役による監督又は監査と内部監査、監査等委員及び会計監査との相互連携並びに内部統制部門との関係については、社外取締役は、毎月開催される定時取締役会及び都度開催される臨時取締役会並びに各種の重要会議への出席を通じ、内部監査、監査等委員監査及び会計監査の監査状況について、必要に応じて意見の交換を行うよう相互連携を図っております。また、取締役会及び監査等委員会では、審議事項について社外取締役に補足説明が必要な場合は、事前に説明を行うとともに、各社外取締役の専門分野については事前に相談し、審議内容に意見を反映することなどに努めています。

(3) 【監査の状況】

監査等委員監査の状況

監査等委員会は、常勤の監査等委員1名及び社外取締役である監査等委員2名の3名体制で構成しております。監査等委員である取締役は、取締役会及びその他の重要な会議に出席し、業務執行状況の適切な監視に努めるとともに、遵法状況の確認、財務報告に係る内部統制を含めた内部統制システムの整備・運用状況の確認を通じて、取締役の職務執行の適法性及び妥当性を監査いたします。

なお、常勤の監査等委員である取締役の奥村敏朗氏は、鹿島建設株式会社に長年勤めており、その経験や実績、知識等から企業法務及び企業財務に関する相当程度の知見を有しております。監査等委員である社外取締役の山本泰造氏は、中小企業診断士の資格を有し、経営コンサルタントとしての経験や実績、知識等から企業経営に関する相当程度の知見を有しております。監査等委員である社外取締役の津田穂積氏は、公認会計士及び税理士の資格を有しており、企業会計及び税務に関する相当程度の知見を有しております。

内部監査の状況

内部監査におきましては、内部監査室を設置（内部監査員1名を選任）し、業務執行が経営方針、関係法令、社内規程に準拠して適法かつ適正、合理的に行われているかを監査し、その結果を監査等委員会及び会計監査人に報告しております。

監査等委員会及び内部監査室は、四半期毎に実施する監査報告会にて、会計監査人から報告を受けるほか、必要に応じて随時、監査に関する情報交換を行うこととしております。また、監査等委員会は、内部監査室から監査計画や監査報告を受けるほか、定期的に情報交換や意見交換を行うこととしております。

会計監査の状況

・ 監査法人の名称 ひかり監査法人

・ 業務を執行した公認会計士

指定社員・業務執行社員 公認会計士 光 田 周 史（継続監査年数1年）

指定社員・業務執行社員 公認会計士 伊 藤 玲 司（継続監査年数3年）

・ 監査業務に係る補助者の構成

公認会計士4名

・ 監査法人の選定方針と理由

監査等委員会は職務の実施状況、監査体制の相当性、監査方法、品質の適切性、独立性等を総合的に勘案し監査法人を選定する方針としております。ひかり監査法人は、本方針に照らして適切であると判断したため、当社の監査法人として選定しております。

・ 監査等委員会による監査法人の評価

監査等委員会は、監査法人に対して評価を行っております。上記の方針に基づく監査法人についての評価項目を設定し、それらの項目ごとの評価により監査法人の適正性・相当性の有無を確認しております。

・ 監査法人の異動

該当事項はありません。

監査報酬の内容等

・ 監査公認会計士等に対する報酬

前事業年度		当事業年度	
監査証明業務に基づく報酬 (千円)	非監査業務に基づく報酬 (千円)	監査証明業務に基づく報酬 (千円)	非監査業務に基づく報酬 (千円)
14,500	-	14,500	-

・ 監査公認会計士等の同一のネットワークに属する組織に対する報酬

該当事項はありません。

・ その他の重要な監査証明業務に基づく報酬の内容

該当事項はありません。

・ 監査報酬の決定方針

当社の事業規模、業務の特性等を勘案し、適切な監査に必要となる監査体制及び監査時間を監査法人と協議した上で、監査等委員会による同意を得て公正妥当な監査報酬を決定することとしております。

・ 監査等委員会が会計監査人の報酬等に同意した理由

監査等委員会は、会計監査人に対する報酬等につき、上記監査報酬の決定方針との適合性、監査業務内容、世間相場等を考慮し、妥当であると判断しており、会社法第399条第1項の同意をしております。

(4) 【役員の報酬等】

役員の報酬等の額又はその算定方法の決定に関する方針に係る事項

当社は役員の報酬等の額又はその算定方法の決定に関する方針を定めており、その内容は、平成28年9月27日開催の第62回定時株主総会において、取締役（監査等委員である取締役を除く。）の報酬等の額を1億2千万円以内、監査等委員である取締役の報酬等の額を年額3千万円以内と決議いただいております。

取締役（監査等委員である取締役を除く。）の報酬等は、任意の諮問機関である報酬委員会が、取締役会の諮問を受け、限度額の範囲内で各人の職務・業績・能力を勘案し総合的な判断を行い、取締役会へ答申いたします。取締役会は答申を受け、内容を協議のうえ、決定の全部を代表取締役社長に一任することを決議いたします。

監査等委員である取締役の報酬等は、限度額の範囲内にて監査等委員である取締役の協議により決定しております。

なお、当事業年度に任意の諮問機関である報酬委員会を1回開催し、役員の報酬に関し審議を行い、その結果を取締役会へ答申いたしました。取締役会は答申を受け、内容を協議のうえ、代表取締役社長に一任することを決議いたしました。

役員区分ごとの報酬等の総額、報酬等の種類別の総額及び対象となる役員の員数

役員区分	報酬等の総額（千円）	報酬等の種類別の総額（千円）			対象となる役員の員数（人）
		固定報酬	業績連動報酬	退職慰労金	
取締役（監査等委員を除く） （社外取締役を除く）	32,400	32,400	-	-	6
取締役（監査等委員） （社外取締役を除く）	15,600	15,600	-	-	1
社外役員	13,200	13,200	-	-	2

(注) 取締役の支給額には、使用人兼務取締役の使用人分給与は含まれておりません。

(5) 【株式の保有状況】

投資株式の区分の基準及び考え方

当社は、保有目的が純投資目的である投資株式と純投資目的以外の目的である投資株式の区分について、株式の価値の変動または配当の受領によって利益を得ることを目的として保有する株式を純投資目的である投資株式、それ以外の株式を純投資目的以外の目的である投資株式に区分しております。

保有目的が純投資目的以外の目的である投資株式

a . 保有方針及び保有の合理性を検証する方法並びに個別銘柄の保有の適否に関する取締役会等における検証の内容

取引関係の強化のため、株式を保有しております。

当社の資本コストを踏まえ、中長期的な経済合理性や将来の見通しを検証したうえで保有の合理性について毎年審議を行い、保有の合理性が無くなったら速やかに売却を行います。

b . 銘柄数及び貸借対照表計上額

	銘柄数 (銘柄)	貸借対照表計上額の 合計額(千円)
非上場株式	4	3,000
非上場株式以外の株式	7	191,062

(当事業年度において株式数が増加した銘柄)

	銘柄数 (銘柄)	株式数の増加に係る取得 価額の合計額(千円)	株式数の増加の理由
非上場株式	-	-	-
非上場株式以外の株式	-	-	-

(当事業年度において株式数が減少した銘柄)

	銘柄数 (銘柄)	株式数の減少に係る売却 価額の合計額(千円)
非上場株式	-	-
非上場株式以外の株式	-	-

c. 特定投資株式及びみなし保有株式の銘柄ごとの株式数、貸借対照表計上額等に関する情報
特定投資株式

銘柄	当事業年度	前事業年度	保有目的、定量的な保有効果 及び株式数が増加した理由	当社の株式の 保有の有無
	株式数(株)	株式数(株)		
	貸借対照表計上額 (千円)	貸借対照表計上額 (千円)		
太洋基礎工業(株)	20,000	100,000	取引強化のため (注2)	有
	110,800	147,500		
(株)滋賀銀行	23,850	119,250	円滑な金融取引関係の維持・発展のため (注3)	有
	59,648	67,614		
(株)関西みらいフィナンシャルグループ	12,000	12,000	取引強化のため	無
	8,280	10,068		
(株)王将フードサービス	1,100	1,100	取引強化のため	無
	6,941	6,952		
(株)三菱UFJフィナンシャル・グループ	6,200	6,200	取引強化のため	無
	3,174	3,912		
スギホールディングス(株)	286	286	取引強化のため	無
	1,455	1,833		
(株)りそなホールディングス	1,699	1,699	取引強化のため	無
	762	1,007		

- (注) 1. 特定投資株式における個別銘柄ごとの定量的な保有効果につきましては、記載が困難であるため、記載しておりません。保有の合理性につきましては、毎年度、個別銘柄ごとに、保有意義、株式保有に伴うコストやリスク、経済合理性等を総合的に検証しております。
2. 太洋基礎工業(株)株式は、平成30年8月1日付で普通株式5株につき1株の割合で株式併合を行っております。
3. (株)滋賀銀行株式は、平成30年10月1日付で5株につき1株の割合で株式併合を行っております。

保有目的が純投資目的である投資株式
該当事項はありません。

当事業年度中に投資株式の保有目的を純投資目的から純投資目的以外の目的に変更したものの
該当事項はありません。

当事業年度中に投資株式の保有目的を純投資目的以外の目的から純投資目的に変更したものの
該当事項はありません。

第5【経理の状況】

1．財務諸表の作成方法について

当社の財務諸表は、「財務諸表等の用語、様式及び作成方法に関する規則」（昭和38年大蔵省令第59号）第2条に基づき、同規則及び「建設業法施行規則」（昭和24年建設省令第14号）により、作成しております。

2．監査証明について

当社は、金融商品取引法第193条の2第1項の規定に基づき、第65期事業年度（平成30年7月1日から令和元年6月30日まで）の財務諸表について、ひかり監査法人により監査を受けております。

3．連結財務諸表について

「連結財務諸表の用語、様式及び作成方法に関する規則」（昭和51年大蔵省令第28号）第5条第2項により、当社では、子会社の資産、売上高、損益、利益剰余金及びキャッシュ・フローその他の項目から見て、企業集団の財政状態、経営成績及びキャッシュ・フローの状況に関する合理的な判断を誤らせない程度に重要性が乏しいものとして、連結財務諸表は作成しておりません。

4．財務諸表等の適正性を確保するための特段の取組みについて

当社は、財務諸表等の適正性を確保するための特段の取組みを行っております。具体的な内容として、会計基準等の内容を適切に把握し、または会計基準等の変更について適切に対応することができる体制を整備するために、適宜開催されるセミナー等に参加しております。

1【財務諸表等】

(1)【財務諸表】

【貸借対照表】

(単位：千円)

	前事業年度 (平成30年6月30日)	当事業年度 (令和元年6月30日)
資産の部		
流動資産		
現金預金	1,366,035	1,379,262
受取手形	169,408	207,551
完成工事未収入金	922,017	1,087,133
販売用不動産	206,897	202,336
材料貯蔵品	1,022	935
立替金	18,900	32,023
未収入金	87,865	1,360
その他	76,234	44,095
貸倒引当金	12,600	-
流動資産合計	2,835,780	2,954,699
固定資産		
有形固定資産		
建物	1,640,630	1,629,160
減価償却累計額	2,436,650	2,432,724
建物(純額)	203,980	196,435
構築物	64,165	55,033
減価償却累計額	51,607	44,521
構築物(純額)	12,557	10,511
機械及び装置	1,010,337	962,437
減価償却累計額	926,841	869,489
機械及び装置(純額)	83,495	92,947
車両運搬具	65,673	66,373
減価償却累計額	35,272	46,528
車両運搬具(純額)	30,401	19,845
工具器具・備品	116,808	116,839
減価償却累計額	97,196	98,784
工具器具・備品(純額)	19,611	18,055
土地	1,384,432	1,384,432
建設仮勘定	-	39,409
有形固定資産合計	734,478	761,636
無形固定資産		
ソフトウェア	5,960	3,667
電話加入権	2,796	2,796
借地権	18,802	17,582
無形固定資産合計	27,558	24,046

(単位：千円)

	前事業年度 (平成30年6月30日)	当事業年度 (令和元年6月30日)
投資その他の資産		
投資有価証券	241,888	194,062
関係会社株式	52,500	68,500
出資金	1,050	1,050
破産更生債権等	17,618	17,618
長期前払費用	7,011	6,525
会員権	43,310	43,310
その他	20,872	25,510
貸倒引当金	47,628	47,628
投資その他の資産合計	336,622	308,948
固定資産合計	1,098,660	1,094,631
資産合計	3,934,440	4,049,330
負債の部		
流動負債		
支払手形	201,750	186,128
工事未払金	761,714	791,653
リース債務	6,632	6,632
未払金	14,996	71,803
未払費用	24,142	25,289
未払法人税等	10,828	22,820
未払消費税等	17,752	24,561
未成工事受入金	120,943	157,282
預り金	16,032	39,386
完成工事補償引当金	22,400	17,800
流動負債合計	1,197,191	1,343,359
固定負債		
長期預り保証金	11,590	11,590
長期預り敷金	25,000	3,000
リース債務	9,267	2,634
繰延税金負債	4,634	8,202
固定負債合計	50,492	25,427
負債合計	1,247,684	1,368,787

(単位：千円)

	前事業年度 (平成30年6月30日)	当事業年度 (令和元年6月30日)
純資産の部		
株主資本		
資本金	849,500	849,500
資本剰余金		
資本準備金	625,900	625,900
資本剰余金合計	625,900	625,900
利益剰余金		
利益準備金	188,250	188,250
その他利益剰余金		
別途積立金	800,000	850,000
繰越利益剰余金	133,768	111,358
利益剰余金合計	1,122,018	1,149,608
自己株式	801	801
株主資本合計	2,596,617	2,624,207
評価・換算差額等		
その他有価証券評価差額金	90,138	56,336
評価・換算差額等合計	90,138	56,336
純資産合計	2,686,756	2,680,543
負債純資産合計	3,934,440	4,049,330

【損益計算書】

(単位：千円)

	前事業年度 (自 平成29年7月1日 至 平成30年6月30日)	当事業年度 (自 平成30年7月1日 至 令和元年6月30日)
売上高		
完成工事高	5,414,939	5,466,131
不動産事業等売上高	31,373	33,943
売上高合計	5,446,312	5,500,074
売上原価		
完成工事原価	5,006,677	4,997,914
不動産事業等売上原価	13,632	7,19,739
売上原価合計	5,020,309	5,017,653
売上総利益		
完成工事総利益	408,261	468,216
不動産事業等総利益	17,741	14,204
売上総利益合計	426,003	482,420
販売費及び一般管理費		
役員報酬	58,650	61,200
従業員給料手当	114,331	134,782
退職給付費用	2,599	2,756
法定福利費	21,440	26,167
福利厚生費	9,155	14,782
修繕維持費	2,359	1,541
事務用品費	2,080	2,752
通信交通費	27,079	26,648
動力用水光熱費	1,676	1,734
調査研究費	2,6392	2,7,338
広告宣伝費	6,656	3,341
貸倒引当金繰入額	1,200	12,600
交際費	13,363	10,868
寄付金	575	535
地代家賃	5,509	5,220
減価償却費	20,941	20,579
租税公課	15,118	17,578
保険料	3,214	3,588
雑費	57,444	56,295
販売費及び一般管理費合計	369,787	385,111
営業利益	56,215	97,309

(単位：千円)

	前事業年度 (自 平成29年7月1日 至 平成30年6月30日)	当事業年度 (自 平成30年7月1日 至 令和元年6月30日)
営業外収益		
受取利息	544	2,002
受取配当金	3,681	3,865
経営指導料	¹ 13,600	¹ 19,442
雑収入	4,623	6,383
営業外収益合計	22,450	31,694
営業外費用		
支払利息	1,246	909
支払保証料	3,297	1,842
雑損失	2	128
営業外費用合計	4,546	2,879
経常利益	74,118	126,124
特別利益		
固定資産売却益	³ 6,985	-
特別利益合計	6,985	-
特別損失		
固定資産売却損	-	⁴ 1,080
固定資産除却損	-	⁵ 4,863
災害による損失	-	⁶ 24,000
特別損失合計	-	29,943
税引前当期純利益	81,104	96,181
法人税、住民税及び事業税	17,044	23,582
法人税等調整額	9,251	17,590
法人税等合計	7,792	41,173
当期純利益	73,311	55,007

【完成工事原価報告書】

区分	注記 番号	前事業年度 (自 平成29年 7月 1日 至 平成30年 6月30日)		当事業年度 (自 平成30年 7月 1日 至 令和元年 6月30日)	
		金額(千円)	構成比 (%)	金額(千円)	構成比 (%)
材料費		714,131	14.3	546,187	10.9
労務費		222,642	4.4	225,787	4.5
外注費		3,083,051	61.6	3,238,305	64.8
経費		986,851	19.7	987,633	19.8
(うち人件費)		(365,687)	(7.3)	(359,515)	(7.2)
計		5,006,677	100.0	4,997,914	100.0

(注) 原価計算の方法は、個別原価計算によっております。

【株主資本等変動計算書】

前事業年度（自 平成29年7月1日 至 平成30年6月30日）

(単位：千円)

	株主資本						
	資本金	資本剰余金		利益剰余金			
		資本準備金	資本剰余金合計	利益準備金	その他利益剰余金		利益剰余金合計
					別途積立金	繰越利益剰余金	
当期首残高	849,500	625,900	625,900	188,250	700,000	187,879	1,076,129
当期変動額							
別途積立金の積立					100,000	100,000	-
剰余金の配当						27,422	27,422
当期純利益						73,311	73,311
自己株式の取得							
株主資本以外の項目の 当期変動額（純額）							
当期変動額合計	-	-	-	-	100,000	54,111	45,888
当期末残高	849,500	625,900	625,900	188,250	800,000	133,768	1,122,018

	株主資本		評価・換算差額等		純資産合計
	自己株式	株主資本合計	その他有価証券 評価差額金	評価・換算差 額等合計	
当期首残高	530	2,550,999	53,212	53,212	2,604,211
当期変動額					
別途積立金の積立		-			-
剰余金の配当		27,422			27,422
当期純利益		73,311			73,311
自己株式の取得	270	270			270
株主資本以外の項目の 当期変動額（純額）			36,926	36,926	36,926
当期変動額合計	270	45,617	36,926	36,926	82,544
当期末残高	801	2,596,617	90,138	90,138	2,686,756

当事業年度（自 平成30年7月1日 至 令和元年6月30日）

（単位：千円）

	株主資本						
	資本金	資本剰余金		利益準備金	利益剰余金		利益剰余金合計
		資本準備金	資本剰余金合計		その他利益剰余金	繰越利益剰余金	
				別途積立金	繰越利益剰余金		
当期首残高	849,500	625,900	625,900	188,250	800,000	133,768	1,122,018
当期変動額							
別途積立金の積立					50,000	50,000	-
剰余金の配当						27,417	27,417
当期純利益						55,007	55,007
株主資本以外の項目の 当期変動額（純額）							
当期変動額合計	-	-	-	-	50,000	22,409	27,590
当期末残高	849,500	625,900	625,900	188,250	850,000	111,358	1,149,608

	株主資本		評価・換算差額等		純資産合計
	自己株式	株主資本合計	その他有価証券 評価差額金	評価・換算差 額等合計	
当期首残高	801	2,596,617	90,138	90,138	2,686,756
当期変動額					
別途積立金の積立		-			-
剰余金の配当		27,417			27,417
当期純利益		55,007			55,007
株主資本以外の項目の 当期変動額（純額）			33,802	33,802	33,802
当期変動額合計	-	27,590	33,802	33,802	6,212
当期末残高	801	2,624,207	56,336	56,336	2,680,543

【キャッシュ・フロー計算書】

(単位：千円)

	前事業年度 (自 平成29年7月1日 至 平成30年6月30日)	当事業年度 (自 平成30年7月1日 至 令和元年6月30日)
営業活動によるキャッシュ・フロー		
税引前当期純利益	81,104	96,181
減価償却費	62,298	59,869
工事損失引当金の増減額（は減少）	168	-
完成工事補償引当金の増減額（は減少）	22,100	4,600
貸倒引当金の増減額（は減少）	1,200	12,600
受取利息及び受取配当金	4,226	5,868
支払利息	1,246	909
固定資産売却損益（は益）	6,985	1,080
固定資産除却損	-	4,863
販売用不動産評価損	-	4,560
売上債権の増減額（は増加）	337,557	181,484
その他のたな卸資産の増減額（は増加）	96	87
未収消費税等の増減額（は増加）	13,837	-
未払消費税等の増減額（は減少）	17,752	6,809
仕入債務の増減額（は減少）	380,864	14,317
未払金の増減額（は減少）	6,817	36,097
未成工事受入金の増減額（は減少）	131,459	36,339
その他の流動資産の増減額（は増加）	97,925	73,745
その他の流動負債の増減額（は減少）	10,503	24,501
長期前払費用の増減額（は増加）	1,750	1,250
その他	8,535	4,638
小計	69,823	148,920
利息及び配当金の受取額	4,228	5,868
利息の支払額	1,246	909
法人税等の支払額	29,378	13,176
営業活動によるキャッシュ・フロー	96,220	140,703
投資活動によるキャッシュ・フロー		
定期預金の預入による支出	350,123	300,124
定期預金の払戻による収入	370,117	350,123
有形固定資産の取得による支出	34,329	66,594
有形固定資産の売却による収入	20,476	1,120
無形固定資産の取得による支出	1,799	-
関係会社株式の取得による支出	-	16,000
ゴルフ会員権の取得による支出	6,500	-
出資金の払戻による収入	1,000	-
関係会社貸付けによる支出	50,000	40,000
関係会社貸付金の回収による収入	50,000	50,000
その他	-	22,000
投資活動によるキャッシュ・フロー	1,157	43,475

(単位：千円)

	前事業年度 (自 平成29年7月1日 至 平成30年6月30日)	当事業年度 (自 平成30年7月1日 至 令和元年6月30日)
財務活動によるキャッシュ・フロー		
短期借入れによる収入	480,000	400,000
短期借入金の返済による支出	480,000	400,000
自己株式の取得による支出	270	-
配当金の支払額	27,331	27,369
リース債務の返済による支出	5,126	6,632
財務活動によるキャッシュ・フロー	32,729	34,002
現金及び現金同等物の増減額(は減少)	130,106	63,225
現金及び現金同等物の期首残高	1,146,019	1,015,912
現金及び現金同等物の期末残高	1,015,912	1,079,137

【注記事項】

(重要な会計方針)

1. 有価証券の評価基準および評価方法

(1) 子会社株式及び関連会社株式

移動平均法による原価法

(2) その他有価証券

時価のあるもの

決算日の市場価格等に基づく時価法

(評価差額は全部純資産直入法により処理し、売却原価は移動平均法により算定しております。)

時価のないもの

移動平均法による原価法

2. たな卸資産の評価基準および評価方法

販売用不動産

個別法による原価法(貸借対照表価額は収益性の低下に基づく簿価切下げの方法により算定)を採用しております。

材料貯蔵品

総平均法による原価法(貸借対照表価額は収益性の低下に基づく簿価切下げの方法により算定)を採用しております。

3. 固定資産の減価償却の方法

有形固定資産(リース資産を除く)

定率法

主な耐用年数

建 物 7～50年

機械装置 2～7年

無形固定資産(リース資産を除く)

定額法

なお、自社利用のソフトウェアについては社内における利用可能期間(5年)に基づいております。

リース資産

所有権移転外ファイナンス・リース取引については、リース期間を耐用年数とし、残存価額を零とする定額法を採用しております。

4. 引当金の計上基準

貸倒引当金

債権の貸倒れによる損失に備えるため、一般債権については貸倒実績率により、貸倒懸念債権等特定の債権については個別に回収可能性を勘案し、回収不能見込額を計上しております。

完成工事補償引当金

完成工事に関するかし担保及びアフターサービス等の費用に充てるため、当期の完成工事高に対する将来の見積補償額に基づいて計上しております。

5. 完成工事高及び完成工事原価の計上基準

完成工事高の計上は、当事業年度未までの進捗部分について成果の確実性が認められる工事については工事進行基準(工事の進捗率の見積りは原価比例法)を、その他の工事については工事完成基準を適用しております。

6. キャッシュ・フロー計算書における資金の範囲

キャッシュ・フロー計算書における資金(現金及び現金同等物)は、手許現金、随時引き出し可能な預金及び容易に換金可能であり、かつ、価値の変動について僅少なりリスクしか負わない取得日から3ヶ月以内に償還期限の到来する短期投資からなっております。

7. その他財務諸表作成のための基本となる重要な事項

消費税等の会計処理

税抜方式によっております。

(未適用の会計基準等)

- ・「収益認識に関する会計基準」(企業会計基準第29号 平成30年3月30日 企業会計基準委員会)
- ・「収益認識に関する会計基準の適用指針」(企業会計基準適用指針第30号 平成30年3月30日 企業会計基準委員会)

(1) 概要

国際会計基準審議会(IASB)及び米国財務会計基準審議会(FASB)は、共同して収益認識に関する包括的な会計基準の開発を行い、平成26年5月に「顧客との契約から生じる収益」(IASBにおいてはIFRS第15、FASBにおいてはTopic606)を公表しており、IFRS第15号は平成30年1月1日以後開始する事業年度から、Topic606は平成29年12月15日より後に開始する事業年度から適用される状況を踏まえ、企業会計基準委員会において、収益認識に関する包括的な会計基準が開発され、適用指針と合わせて公表されたものです。

企業会計基準委員会の収益認識に関する会計基準の開発にあたっての基本的な方針として、IFRS第15号と整合性を図る便益の1つである財務諸表間の比較可能性の観点から、IFRS第15号の基本的な原則を取り入れることを出発点とし、会計基準を定めることとされ、また、これまで我が国で行われてきた実務等に配慮すべき項目がある場合には、比較可能性を損なわせない範囲で代替的な取扱いを追加することとされております。

(2) 適用予定日

令和4年6月期の期首から適用します。

(3) 当該会計基準等の適用による影響

「収益認識に関する会計基準」等の適用による財務諸表に与える影響額については、現時点で評価中であり、

(表示方法の変更)

(「『税効果会計に係る会計基準』の一部改正」の適用に伴う変更)

「『税効果会計に係る会計基準』の一部改正」(企業会計基準第28号 平成30年2月16日)を当事業年度の期首より適用し、繰延税金資産は投資その他の資産の区分に表示し、繰延税金負債は固定負債の区分に表示する方法に変更しております。

この結果、前事業年度の貸借対照表において、「流動資産」の「繰延税金資産」30,117千円は、「固定負債」の「繰延税金負債」34,752千円と相殺して、「固定負債」の「繰延税金負債」4,634千円として表示しており、変更前と比べて総資産が30,117千円減少しております。

(貸借対照表関係)

1 担保に供している資産

	前事業年度 (平成30年6月30日)	当事業年度 (令和元年6月30日)
土地	95,183千円	95,183千円
建物	69,711	75,257
計	164,894	170,440

上記に対応する債務

	前事業年度 (平成30年6月30日)	当事業年度 (令和元年6月30日)
	- 千円	- 千円

2 減価償却累計額には、減損損失累計額を含めて表示しております。

(損益計算書関係)

1 関係会社との取引に係るものが次のとおり含まれております。

	前事業年度 (自平成29年7月1日 至平成30年6月30日)	当事業年度 (自平成30年7月1日 至令和元年6月30日)
関係会社からの経営指導料	13,600千円	19,442千円

2 一般管理費に含まれる研究開発費の総額

	前事業年度 (自平成29年7月1日 至平成30年6月30日)	当事業年度 (自平成30年7月1日 至令和元年6月30日)
研究開発費	6,392千円	7,338千円

3 固定資産売却益の内訳は、次のとおりであります。

	前事業年度 (自平成29年7月1日 至平成30年6月30日)	当事業年度 (自平成30年7月1日 至令和元年6月30日)
機械装置	6,260千円	- 千円
車両運搬具	716	-
土地	8	-
計	6,985	-

4 固定資産売却損の内訳は、次のとおりであります。

	前事業年度 (自平成29年7月1日 至平成30年6月30日)	当事業年度 (自平成30年7月1日 至令和元年6月30日)
機械装置	- 千円	1,080千円

5 固定資産除却損の内訳は、次のとおりであります。

	前事業年度 (自平成29年7月1日 至平成30年6月30日)	当事業年度 (自平成30年7月1日 至令和元年6月30日)
建物	- 千円	2,182千円
構築物	-	627
機械装置	-	2,015
工具器具備品	-	38
計	-	4,863

6 災害による損失

台風21号による損失額を計上しており、その内容は機械及び装置の原状回復費用であります。

7 期末における販売用不動産の残高は収益性の低下による簿価切下後の金額であり、次の販売用不動産評価損が不動産事業売上原価に含まれております。

	前事業年度 (自 平成29年7月1日 至 平成30年6月30日)	当事業年度 (自 平成30年7月1日 至 令和元年6月30日)
	- 千円	4,560千円

(株主資本等変動計算書関係)

前事業年度(自 平成29年7月1日 至 平成30年6月30日)

1. 発行済株式の種類及び総数並びに自己株式の種類及び株式数に関する事項

	当事業年度期首株式数(株)	当事業年度増加株式数(株)	当事業年度減少株式数(株)	当事業年度末株式数(株)
発行済株式				
普通株式 (注)2	6,860,000	-	6,174,000	686,000
合計	6,860,000	-	6,174,000	686,000
自己株式				
普通株式 (注)3、4	4,367	975	4,783	559
合計	4,367	975	4,783	559

(注)1. 当社は、平成30年1月1日付で普通株式10株につき1株の割合で株式併合を行っております。

2. 普通株式の発行済株式総数の減少6,174,000株は株式併合によるものであります。

3. 普通株式の自己株式の株式数の増加975株は、株式併合に伴う端数株式の買取りによる増加28株及び単元未満株式の買取りによる増加947株(株式併合前947株、株式併合後-株)によるものであります。

4. 普通株式の自己株式の株式数の減少4,783株は、株式併合による減少4,783株によるものであります。

2. 配当に関する事項

(1) 配当金支払額

決議	株式の種類	配当金の総額 (千円)	1株当たり配当額 (円)	基準日	効力発生日
平成29年9月27日 定時株主総会	普通株式	27,422	4	平成29年6月30日	平成29年9月28日

(2) 基準日が当期に属する配当のうち、配当の効力発生日が翌期となるもの

決議	株式の種類	配当金の総額 (千円)	配当の原資	1株当たり配当額 (円)	基準日	効力発生日
平成30年9月27日 定時株主総会	普通株式	27,417	利益剰余金	40	平成30年6月30日	平成30年9月28日

当事業年度(自 平成30年7月1日 至 令和元年6月30日)

1. 発行済株式の種類及び総数並びに自己株式の種類及び株式数に関する事項

	当事業年度期首株式数(株)	当事業年度増加株式数(株)	当事業年度減少株式数(株)	当事業年度末株式数(株)
発行済株式				
普通株式	686,000	-	-	686,000
合計	686,000	-	-	686,000
自己株式				
普通株式	559	-	-	559
合計	559	-	-	559

2. 配当に関する事項

(1) 配当金支払額

決議	株式の種類	配当金の総額 (千円)	1株当たり配当 額(円)	基準日	効力発生日
平成30年9月27日 定時株主総会	普通株式	27,417	40	平成30年6月30日	平成30年9月28日

(2) 基準日が当期に属する配当のうち、配当の効力発生日が翌期となるもの

決議	株式の種類	配当金の総額 (千円)	配当の原資	1株当たり配 当額(円)	基準日	効力発生日
令和元年9月26日 定時株主総会	普通株式	34,272	利益剰余金	50	令和元年6月30日	令和元年9月27日

(キャッシュ・フロー計算書関係)

現金及び現金同等物の期末残高と貸借対照表に掲記されている科目の金額との関係

	前事業年度 (自 平成29年7月1日 至 平成30年6月30日)	当事業年度 (自 平成30年7月1日 至 令和元年6月30日)
現金預金勘定	1,366,035千円	1,379,262千円
預入期間が3ヶ月を超える定期預金	350,123	300,124
現金及び現金同等物	1,015,912	1,079,137

(リース取引関係)

1. ファイナンス・リース取引

所有権移転外ファイナンス・リース取引

リース資産の内容

有形固定資産

車両運搬具であります。

リース資産の減価償却の方法

重要な会計方針「3. 固定資産の減価償却の方法」に記載のとおりであります。

(金融商品関係)

1. 金融商品の状況に関する事項

金融商品に対する取組方針

当社は、資金運用については預金等に限定しております。また資金調達については、銀行借入による方針であります。

金融商品の内容及びそのリスク

営業債権である受取手形及び完成工事未収入金は、顧客の信用リスクに晒されております。

有価証券及び投資有価証券は、主として業務上の関係を有する企業の株式であり、市場価格の変動リスクに晒されております。

営業債務である支払手形及び工事未払金は、そのほとんどが4ヶ月以内の支払期日であります。

金融商品に係るリスク管理体制

営業債権については、与信管理規程に従い、各事業部門が取引先の状況を定期的にモニタリングし、残高を管理するとともに回収懸念の早期把握や軽減を図っております。

有価証券及び投資有価証券は、定期的に時価や取引先企業の財務状況等を把握しております。

営業債務の「流動性リスク」の管理体制

各部署からの報告に基づき総務部が適時に資金計画を作成・更新するとともに、手許流動性の維持などにより、流動性リスクを管理しております。

金融商品の時価等に関する事項についての補足説明

金融商品の時価には、市場価格に基づく価額のほか、市場価格がない場合には合理的に算定された価額が含まれております。当該価額の算定においては変動要因を織り込んでいるため、異なる前提条件等を採用することにより、当該価額が変動することがあります。

2. 金融商品の時価等に関する事項

貸借対照表計上額、時価及びこれらの差額については、次のとおりであります。なお、時価を把握することが極めて困難と認められるものは含まれておりません（（注）2.参照）。

前事業年度（平成30年6月30日）

	貸借対照表計上額（千円）	時 価（ 千 円 ）	差 額（ 千 円 ）
(1) 現金預金	1,366,035	1,366,035	-
(2) 受取手形	169,408	169,408	-
(3) 完成工事未収入金	922,017	922,017	-
(4) 有価証券及び投資有価証券			
其他有価証券	238,888	238,888	-
資産計	2,696,349	2,696,349	-
(1) 支払手形	201,750	201,750	-
(2) 工事未払金	761,714	761,714	-
負債計	963,464	963,464	-

当事業年度（令和元年6月30日）

	貸借対照表計上額（千円）	時 価（ 千 円 ）	差 額（ 千 円 ）
(1) 現金預金	1,379,262	1,379,262	-
(2) 受取手形	207,551	207,551	-
(3) 完成工事未収入金	1,087,133	1,087,133	-
(4) 有価証券及び投資有価証券			
其他有価証券	191,062	191,062	-
資産計	2,865,010	2,865,010	-
(1) 支払手形	186,128	186,128	-
(2) 工事未払金	791,653	791,653	-
負債計	977,781	977,781	-

（注）1. 金融商品の時価の算定方法並びに有価証券に関する事項

資産

(1) 現金預金 (2) 受取手形 (3) 完成工事未収入金

これらは短期間で決済されるため、時価は帳簿価額と近似していることから、当該帳簿価額によっております。

(4) 有価証券及び投資有価証券

これらの時価について、株式等は取引所の価額によっており、債券は取引所の価格又は取引金融機関等から提示された価格によっております。また、保有目的ごとの有価証券に関する事項については、注記事項「有価証券関係」をご参照下さい。

負債

(1) 支払手形 (2) 工事未払金

これらは短期間で決済されるため、時価は帳簿価額と近似していることから、当該帳簿価額によっております。

2. 時価を把握することが極めて困難と認められる金融商品

(単位：千円)

区分	前事業年度 (平成30年6月30日)	当事業年度 (令和元年6月30日)
非上場株式	3,000	3,000
関係会社株式	52,500	68,500

- (1) 非上場株式は、市場価格がなく、かつ将来キャッシュ・フローを見積もることができず、時価を把握することが極めて困難と認められるため、「(4)有価証券及び投資有価証券 其他有価証券」には含めておりません。
- (2) 関係会社株式は、市場価格がなく、かつ将来キャッシュ・フローを見積もることができず、時価を把握することが極めて困難と認められるため、上表には含めておりません。

3. 金銭債権の決算日後の償還予定額

前事業年度(平成30年6月30日)

	1年以内(千円)	1年超5年以内(千円)	5年超10年以内(千円)
(1) 現金預金	1,366,035	-	-
(2) 受取手形	169,408	-	-
(3) 完成工事未収入金	922,017	-	-
合計	2,457,461	-	-

当事業年度(令和元年6月30日)

	1年以内(千円)	1年超5年以内(千円)	5年超10年以内(千円)
(1) 現金預金	1,379,262	-	-
(2) 受取手形	207,551	-	-
(3) 完成工事未収入金	1,087,133	-	-
合計	2,673,947	-	-

(有価証券関係)

1. 売買目的有価証券
該当事項はありません。

2. 満期保有目的の債券
該当事項はありません。

3. 子会社株式及び関連会社株式

前事業年度(自 平成29年7月1日 至 平成30年6月30日)

子会社株式(当事業年度の貸借対照表計上額は関係会社株式52,500千円)は、市場価格がなく、時価を把握することが極めて困難と認められることから、記載しておりません。

当事業年度(自 平成30年7月1日 至 令和元年6月30日)

子会社株式(当事業年度の貸借対照表計上額は関係会社株式68,500千円)は、市場価格がなく、時価を把握することが極めて困難と認められることから、記載しておりません。

4. その他有価証券

前事業年度(平成30年6月30日)

	種類	貸借対照表計上額 (千円)	取得原価(千円)	差額(千円)
貸借対照表計上額が取得原価を超えるもの	(1) 株式	238,888	110,021	128,866
	(2) 債券			
	国債・地方債等	-	-	-
	社債	-	-	-
	その他	-	-	-
	(3) その他	-	-	-
	小計	238,888	110,021	128,866
貸借対照表計上額が取得原価を超えないもの	(1) 株式	-	-	-
	(2) 債券			
	国債・地方債等	-	-	-
	社債	-	-	-
	その他	-	-	-
	(3) その他	-	-	-
	小計	-	-	-
合計		238,888	110,021	128,866

(注) 非上場株式(貸借対照表計上額3,000千円)については、市場価格がなく、時価を把握することが極めて困難と認められることから、上表の「その他有価証券」には含めておりません。

当事業年度（令和元年6月30日）

	種類	貸借対照表計上額 (千円)	取得原価(千円)	差額(千円)
貸借対照表計上額が取得原価を超えるもの	(1) 株式	123,133	41,899	81,234
	(2) 債券			
	国債・地方債等	-	-	-
	社債	-	-	-
	その他	-	-	-
	(3) その他	-	-	-
	小計	123,133	41,899	81,234
貸借対照表計上額が取得原価を超えないもの	(1) 株式	67,928	68,122	193
	(2) 債券			
	国債・地方債等	-	-	-
	社債	-	-	-
	その他	-	-	-
	(3) その他	-	-	-
	小計	67,928	68,122	193
合計		191,062	110,021	81,040

(注) 非上場株式(貸借対照表計上額3,000千円)については、市場価格がなく、時価を把握することが極めて困難と認められることから、上表の「その他有価証券」には含めておりません。

5. 売却したその他有価証券
該当事項はありません。

6. 減損処理を行った有価証券
該当事項はありません。

(デリバティブ取引関係)

前事業年度(自 平成29年7月1日 至 平成30年6月30日)

当社は、デリバティブ取引を全く利用しておりませんので、該当事項はありません。

当事業年度(自 平成30年7月1日 至 令和元年6月30日)

当社は、デリバティブ取引を全く利用しておりませんので、該当事項はありません。

(退職給付関係)

1. 採用している退職給付制度の概要

従業員の退職給付に充てるため、確定拠出制度を採用しています。

「中小企業退職金共済法」に基づき設けられた中小企業退職金共済制度に加入し、退職給付費用の全額を独立行政法人勤労者退職金共済機構へ掛金として拠出しております。

2. 確定拠出制度

当社の確定拠出制度への要拠出額は、前事業年度(自平成29年7月1日至平成30年6月30日)11,391千円、当事業年度(自平成30年7月1日至令和元年6月30日)12,236千円であります。

(ストック・オプション等関係)

前事業年度(自平成29年7月1日至平成30年6月30日)

該当事項はありません。

当事業年度(自平成30年7月1日至令和元年6月30日)

該当事項はありません。

(税効果会計関係)

1. 繰延税金資産及び繰延税金負債の発生の主な原因別の内訳

	前事業年度 (平成30年6月30日)	当事業年度 (令和元年6月30日)
繰延税金資産		
貸倒引当金損金算入限度超過額	18,345千円	14,507千円
繰越欠損金	17,807	1,831
ゴルフ会員権評価損	5,251	5,251
投資有価証券評価損	3,363	3,363
販売用不動産評価損	8,485	9,874
減損損失	15,027	14,879
完成工事補償引当金	6,823	5,421
その他	7,420	9,948
繰延税金資産小計	82,523	65,078
評価性引当額	48,431	48,576
繰延税金資産合計	34,092	16,501
繰延税金負債		
その他有価証券評価差額金	38,727	24,704
繰延税金負債合計	38,727	24,704
繰延税金資産(負債)の純額	4,634	8,202

2. 法定実効税率と税効果会計適用後の法人税等の負担率との間に重要な差異があるときの、当該差異の原因となった主要な項目別の内訳

	前事業年度 (平成30年6月30日)	当事業年度 (令和元年6月30日)
法定実効税率	30.69%	30.46%
(調整)		
交際費等永久に損金に算入されない項目	5.72%	5.13%
受取配当金等永久に益金に算入されない項目	0.50%	0.24%
住民税均等割	8.24%	7.33%
評価性引当額	34.32%	0.15%
その他	0.22%	0.02%
税効果会計適用後の法人税等の負担率	9.61%	42.81%

(資産除去債務関係)

前事業年度(自 平成29年7月1日 至 平成30年6月30日)

該当事項はありません。

当事業年度(自 平成30年7月1日 至 令和元年6月30日)

該当事項はありません。

(賃貸等不動産関係)

(1)賃貸等不動産の状況に関する事項

当社は、滋賀県甲賀市及びその他の地域において、賃貸収益を得ることを目的として賃貸商業施設等を所有しております。平成30年6月期における当該賃貸等不動産に関する賃貸損益は11,044千円(益)であります。令和元年6月期における当該賃貸等不動産に関する賃貸損益は10,712千円(益)であります。

(2)賃貸等不動産の時価等に関する事項

賃貸等不動産の貸借対照表計上額、期中増減額及び時価は、次のとおりであります。

(単位：千円)

	前事業年度 (自 平成29年7月1日 至 平成30年6月30日)	当事業年度 (自 平成30年7月1日 至 令和元年6月30日)
貸借対照表計上額		
期首残高	258,985	255,515
期中増減額	3,470	34,660
期末残高	255,515	290,175
期末時価	306,674	316,895

- (注) 1. 貸借対照表計上額は、取得原価から減価償却累計額を控除した金額であります。
2. 期中増減額のうち、当事業年度の主な増加額は建設中の賃貸用建物(39,409千円)であります。
3. 期末の時価は、主として「不動産鑑定評価基準」に基づいて自社で算定した金額(指標等を用いて調整を行ったものを含む。)であります。

(セグメント情報等)

【セグメント情報】

1. 報告セグメントの概要

当社の報告セグメントは、当社の構成単位のうち分離された財務諸表が入手可能であり、取締役会が経営資源の配分の決定及び業績を評価するために、定期的に検討を行う対象となっているものであります。

当社は、主として公共工事を中心とした土木工事全般に関する事業と民間工事を中心とした建築工事全般に関する事業を営んでおります。また、不動産事業は不動産の売買に関する事業を行っております。

当社は、受注・請負体制を基礎とした事業分野別のセグメントから構成されており、一般土木、舗装、地下技術等の「土木部門」、「建築部門」及び「不動産部門」の3つを報告セグメントとしております。

2. 報告セグメントごとの売上高、利益又は損失、資産、負債その他の項目の金額の算定方法

報告されている事業セグメントの会計処理の方法は、「重要な会計方針」における記載と概ね同一であります。

報告セグメントの利益は、営業利益ベースの数値であります。

3. 報告セグメントごとの売上高、利益又は損失、資産、負債その他の項目の金額に関する情報

前事業年度(自 平成29年7月1日 至 平成30年6月30日)

(単位:千円)

	報告セグメント				調整額 (注1)	財務諸表計上額 (注2)
	土木部門	建築部門	不動産部門	計		
売上高						
外部顧客への売上高	3,460,205	1,954,733	31,373	5,446,312	-	5,446,312
セグメント間の内部 売上高又は振替額	-	-	-	-	-	-
計	3,460,205	1,954,733	31,373	5,446,312	-	5,446,312
セグメント利益	10,437	28,036	17,741	56,215	-	56,215
セグメント資産	807,547	401,096	229,419	1,438,063	2,496,377	3,934,440
その他の項目						
減価償却費	27,462	-	1,816	29,279	33,019	62,298
有形固定資産及び無 形固定資産の増加	6,300	-	-	6,300	38,714	45,014

(注) 1. 調整額は、以下のとおりであります。

(1) セグメント資産の調整額2,496,377千円は、当社の余資運用資金(現金預金及び有価証券)、土地、投資有価証券等であります。

(2) その他の項目の減価償却費の調整額33,019千円、有形固定資産及び無形固定資産の増加の調整額38,714千円は、報告セグメントに帰属しない全社資産に係るものであります。

2. セグメント利益の金額の合計額は、損益計算書の営業利益と一致しております。

3. 報告セグメントごとの負債は、経営資源の配分の決定及び業績評価に使用していないため、記載していません。

当事業年度（自 平成30年7月1日 至 令和元年6月30日）

（単位：千円）

	報告セグメント				調整額 (注1)	財務諸表計上額 (注2)
	土木部門	建築部門	不動産部門	計		
売上高						
外部顧客への売上高	3,272,679	2,193,451	33,943	5,500,074	-	5,500,074
セグメント間の内部 売上高又は振替額	-	-	-	-	-	-
計	3,272,679	2,193,451	33,943	5,500,074	-	5,500,074
セグメント利益	30,441	52,663	14,204	97,309	-	97,309
セグメント資産	906,974	517,927	260,382	1,685,284	2,364,046	4,049,330
その他の項目						
減価償却費	25,118	200	1,747	27,066	32,802	59,869
有形固定資産及び無 形固定資産の増加	37,650	499	39,409	77,558	12,533	90,092

(注) 1. 調整額は、以下のとおりであります。

- (1) セグメント資産の調整額2,364,046千円は、当社の余資運用資金（現金預金及び有価証券）、土地、投資有価証券等であります。
 - (2) その他の項目の減価償却費の調整額32,802千円、有形固定資産及び無形固定資産の増加の調整額12,533千円は、報告セグメントに帰属しない全社資産に係るものであります。
2. セグメント利益の金額の合計額は、損益計算書の営業利益と一致しております。
3. 報告セグメントごとの負債は、経営資源の配分の決定及び業績評価に使用していないため、記載しておりません。

【関連情報】

前事業年度（自 平成29年7月1日 至 平成30年6月30日）

1. 製品及びサービスごとの情報

	土木部門	建築部門	不動産部門	計
売上高				
外部顧客への売上高	3,460,205	1,954,733	31,373	5,446,312

2. 地域ごとの情報

(1) 売上高

本邦の外部顧客への売上高が損益計算書の売上高の90%を超えるため、記載を省略しております。

(2) 有形固定資産

本邦に所在している有形固定資産の金額が貸借対照表の有形固定資産の金額の90%を超えるため、記載を省略しております。

3. 主要な顧客ごとの情報

顧客の氏名又は名称	売上高(千円)	関連するセグメント
栗東市	719,708	建築部門
滋賀県	683,506	土木部門
甲賀市	619,403	土木部門・建築部門

当事業年度(自 平成30年7月1日 至 令和元年6月30日)

1. 製品及びサービスごとの情報

	土木部門	建築部門	不動産部門	計
売上高				
外部顧客への売上高	3,272,679	2,193,451	33,943	5,500,074

2. 地域ごとの情報

(1) 売上高

本邦の外部顧客への売上高が損益計算書の売上高の90%を超えるため、記載を省略しております。

(2) 有形固定資産

本邦に所在している有形固定資産の金額が貸借対照表の有形固定資産の金額の90%を超えるため、記載を省略しております。

3. 主要な顧客ごとの情報

顧客の氏名又は名称	売上高(千円)	関連するセグメント
滋賀県	797,011	土木部門

【報告セグメントごとの固定資産の減損損失に関する情報】

前事業年度(自 平成29年7月1日 至 平成30年6月30日)

該当事項はありません。

当事業年度(自 平成30年7月1日 至 令和元年6月30日)

該当事項はありません。

【報告セグメントごとののれんの償却額及び未償却残高に関する情報】

前事業年度(自 平成29年7月1日 至 平成30年6月30日)

該当事項はありません。

当事業年度(自 平成30年7月1日 至 令和元年6月30日)

該当事項はありません。

【報告セグメントごとの負ののれん発生益に関する情報】

前事業年度(自 平成29年7月1日 至 平成30年6月30日)

該当事項はありません。

当事業年度(自 平成30年7月1日 至 令和元年6月30日)

該当事項はありません。

【関連当事者情報】

財務諸表提出会社の子会社及び関連会社等

前事業年度（自 平成29年7月1日 至 平成30年6月30日）

種類	会社等の名称	所在地	資本金又は出資金 (百万円)	事業の内容 又は職業	議決権等の 所有（被所有）割合	関連当事者との 関係	取引の内容	取引金額 (千円)	科目	期末残高 (千円)
子会社	株式会社古澤建設	滋賀県東近江市	20	建設業	所有 直接80%	資金の援助 経営指導 役員の兼任	資金の貸付	50,000	その他の流動資産	50,000
							資金の回収	50,000	-	-
							利息の受取	500	-	-
							経営指導料の受取	13,600	-	-

当事業年度（自 平成30年7月1日 至 令和元年6月30日）

種類	会社等の名称	所在地	資本金又は出資金 (百万円)	事業の内容 又は職業	議決権等の 所有（被所有）割合	関連当事者との 関係	取引の内容	取引金額 (千円)	科目	期末残高 (千円)
子会社	株式会社古澤建設	滋賀県東近江市	40	建設業	所有 直接80%	資金の援助 経営指導 役員の兼任	資金の貸付	40,000	その他の流動資産	40,000
							資金の回収	50,000	-	-
							利息の受取	400	-	-
							経営指導料の受取	19,442	-	-

(注) 1. 上記金額のうち、取引金額には消費税等は含まれておらず、期末残高には消費税等が含まれております。

2. 取引条件及び取引条件の決定方針等

(1) 資金の貸付については、市場金利を勘案して利率を合理的に決定しております。

(2) 経営指導料については、経営活動全般に関する指導、助言に対する対価として業務の内容を勘案し決定しております。

(1株当たり情報)

	前事業年度 (自 平成29年7月1日 至 平成30年6月30日)	当事業年度 (自 平成30年7月1日 至 令和元年6月30日)
1株当たり純資産額	3,919円75銭	3,910円68銭
1株当たり当期純利益金額	106円95銭	80円25銭

(注) 1. 当社は、平成30年1月1日付で普通株式10株につき1株の割合で株式併合を行っております。前事業年度の期首に当該株式併合が行われたと仮定して、1株当たり当期純利益金額を算定しております。

2. 潜在株式調整後1株当たり当期純利益金額については、潜在株式が存在しないため記載しておりません。

3. 1株当たり当期純利益金額の算定上の基礎は、以下のとおりであります。

	前事業年度 (自 平成29年7月1日 至 平成30年6月30日)	当事業年度 (自 平成30年7月1日 至 令和元年6月30日)
当期純利益金額(千円)	73,311	55,007
普通株主に帰属しない金額(千円)	-	-
普通株式に係る当期純利益金額(千円)	73,311	55,007
普通株式の期中平均株式数(株)	685,479	685,441

(重要な後発事象)

該当事項はありません。

【附属明細表】

【有形固定資産等明細表】

資産の種類	当期首残高 (千円)	当期増加額 (千円)	当期減少額 (千円)	当期末残高 (千円)	当期末減価償却累計額又は償却累計額 (千円)	当期償却額 (千円)	差引当期末残高 (千円)
有形固定資産							
建物	640,630	11,542	23,013	629,160	432,724	16,904	196,435
構築物	64,165	-	9,131	55,033	44,521	1,417	10,511
機械及び装置	1,010,337	36,400	84,300	962,437	869,489	22,733	92,947
車両運搬具	65,673	700	-	66,373	46,528	11,255	19,845
工具器具・備品	116,808	790	760	116,839	98,784	2,309	18,055
土地	384,432	-	-	384,432	-	-	384,432
建設仮勘定	-	39,409	-	39,409	-	-	39,409
有形固定資産計	2,282,047	88,842	117,204	2,253,685	1,492,048	54,620	761,636
無形固定資産							
ソフトウェア	18,674	-	-	18,674	15,006	2,292	3,667
電話加入権	2,796	-	-	2,796	-	-	2,796
借地権	24,391	-	-	24,391	6,809	1,219	17,582
無形固定資産計	45,862	-	-	45,862	21,816	3,512	24,046
長期前払費用	12,200	1,250	-	13,450	6,924	1,736	6,525

(注) 1. 当期増加額のうち、主なものは次のとおりであります。

機械及び装置	油圧ショベル	28,500 千円
	ミニショベル 2台	7,900
建設仮勘定	ローソン信楽勅旨店	39,409

2. 当期減少額のうち、主なものは次のとおりであります。

機械及び装置	T R D工法装置 型斜め機	44,000 千円
	大容量ミキシングプラント	21,800

3. 当期末減価償却累計額又は償却累計額には、減損損失累計額を含めて表示しております。

【社債明細表】

該当事項はありません。

【借入金等明細表】

財務諸表等規則第125条の規定に基づき記載を省略しております。

【引当金明細表】

区分	当期首残高 (千円)	当期増加額 (千円)	当期減少額 (目的使用) (千円)	当期減少額 (その他) (千円)	当期末残高 (千円)
貸倒引当金	60,228	-	-	12,600	47,628
完成工事補償引当金	22,400	17,800	123	22,277	17,800

(注) 1. 貸倒引当金の当期減少額(その他)は、一般債権の貸倒実績率による洗替額であります。

2. 完成工事補償引当金の当期減少額(その他)は、洗替によるものであります。

【資産除去債務明細表】

該当事項はありません。

(2)【主な資産及び負債の内容】

資産の部

1) 現金及び預金

区分	金額(千円)
現金	598
預金	
当座預金	389,697
普通預金	688,067
定期預金	300,124
別段預金	773
小計	1,378,663
合計	1,379,262

2) 受取手形

(イ) 相手先別内訳

相手先	金額(千円)
大鉄工業(株)	102,259
旭化成(株)	32,184
飛鳥建設(株)	28,214
(株)タカコ	20,521
ライト工業(株)	12,320
その他	12,053
合計	207,551

(ロ) 決済月別内訳

決済月	金額(千円)
令和元年 7月	39,036
8月	56,646
9月	49,643
10月以降	62,225
合計	207,551

3) 完成工事未収入金
(イ) 相手先別内訳

相手先	金額(千円)
積水化学工業(株)	233,381
滋賀県	180,411
(株)テクノスマート	176,313
太洋基礎工業(株)	72,318
山一建設(株)	63,885
その他	360,823
合計	1,087,133

(ロ) 滞留状況

令和元年6月期計上額	1,068,333	千円
平成30年6月期以前計上額	18,799	千円
計	1,087,133	千円

4) 販売用不動産

内訳	面積(㎡)	金額(千円)
滋賀県甲賀市 (販売用土地)	6,783.07	27,897
滋賀県栗東市 (販売用土地)	1,389.30	137,439
滋賀県守山市 (販売用土地)	1,645.00	37,000
合計	9,817.37	202,336

5) 材料貯蔵品

品目	金額(千円)
事務用品	935
合計	935

6) 投資有価証券

区分	金額(千円)
株式	194,062
合計	194,062

7) 破産更生債権等

相手先	金額(千円)
(株)香山組	8,322
片岡康仁	3,878
(株)トピックス	3,720
その他	1,697
合計	17,618

負債の部

1) 支払手形

(イ) 相手先別内訳

相手先	金額(千円)
(株)エヌアール	38,380
谷村実業(株)	31,770
(株)イノダ	21,398
大津生コンクリート協同組合	19,670
(株)ニシデン	14,740
その他	60,170
合計	186,128

(ロ) 決済月別内訳

決済月	金額(千円)
令和元年 7月	62,450
8月	52,028
9月	38,750
10月	32,900
合計	186,128

2) 工事未払金

相手先	金額(千円)
(株)きんでん	37,400
(株)エヌアール	32,007
(株)山中	27,602
藪下建設(株)	27,560
(株)古澤建設	23,170
その他	643,912
合計	791,653

3) 未成工事受入金

当期首残高(千円)	当期受入額(千円)	完成工事高への振替額 (千円)	当期末残高(千円)
120,943	196,690	160,350	157,282

(注) 損益計算書の完成工事高5,466,131千円と上記完成工事高への振替額160,350千円との差額5,305,780千円は、完成工事未収入金の当期発生額であります。

(3)【その他】

当事業年度における四半期情報等

(累計期間)	第1四半期	第2四半期	第3四半期	当事業年度
売上高(千円)	1,172,942	2,451,722	3,898,200	5,500,074
税引前四半期(当期)純利益金額(千円)	9,086	67,507	118,223	96,181
四半期(当期)純利益金額(千円)	5,601	40,986	72,704	55,007
1株当たり四半期(当期)純利益金額(円)	8.17	59.80	106.07	80.25

(会計期間)	第1四半期	第2四半期	第3四半期	第4四半期
1株当たり四半期純利益(純損失)金額(円)	8.17	51.62	46.27	25.82

第6【提出会社の株式事務の概要】

事業年度	7月1日から6月30日まで
定時株主総会	9月中
基準日	6月30日
剰余金の配当の基準日	12月31日、6月30日
1単元の株式数	100株
単元未満株式の買取り	
取扱場所	大阪市中央区北浜四丁目5番33号 三井住友信託銀行株式会社 大阪本店証券代行営業部
株主名簿管理人	大阪市中央区北浜四丁目5番33号 三井住友信託銀行株式会社
取次所	-
買取手数料	株式の売買の委託に係る手数料相当額として別途定める金額
公告掲載方法	日本経済新聞
株主に対する特典	該当事項はありません。

第7【提出会社の参考情報】

1【提出会社の親会社等の情報】

当社は、金融商品取引法第24条の7第1項に規定する親会社等はありません。

2【その他の参考情報】

当事業年度の開始日から有価証券報告書提出日までの間に、次の書類を提出しております。

- (1) 有価証券報告書及びその添付書類並びに確認書
事業年度（第64期）（自 平成29年7月1日 至 平成30年6月30日）平成30年9月28日近畿財務局長に提出。
- (2) 内部統制報告書及びその添付書類
平成30年9月28日近畿財務局長に提出。
- (3) 四半期報告書及び確認書
（第65期第1四半期）（自 平成30年7月1日 至 平成30年9月30日）平成30年11月14日近畿財務局長に提出。
（第65期第2四半期）（自 平成30年10月1日 至 平成30年12月31日）平成31年2月14日近畿財務局長に提出。
（第65期第3四半期）（自 平成31年1月1日 至 平成31年3月31日）令和元年5月14日近畿財務局長に提出。
- (4) 臨時報告書
平成30年10月3日近畿財務局長に提出。
企業内容等の開示に関する内閣府令第19条第2項第9号の2（株主総会における議決権行使の結果）に基づく臨時報告書であります。
令和元年8月19日近畿財務局長に提出。
企業内容等の開示に関する内閣府令第19条第2項第4号（主要株主の異動）に基づく臨時報告書であります。

第二部【提出会社の保証会社等の情報】

該当事項はありません。

独立監査人の監査報告書及び内部統制監査報告書

令和元年9月25日

株式会社 三東工業社

取締役会 御中

ひかり監査法人

指定社員
業務執行社員 公認会計士 光 田 周 史

指定社員
業務執行社員 公認会計士 伊 藤 玲 司

< 財務諸表監査 >

当監査法人は、金融商品取引法第193条の2第1項の規定に基づく監査証明を行うため、「経理の状況」に掲げられている株式会社三東工業社の平成30年7月1日から令和元年6月30日までの第65期事業年度の財務諸表、すなわち、貸借対照表、損益計算書、株主資本等変動計算書、キャッシュ・フロー計算書、重要な会計方針、その他の注記及び附属明細表について監査を行った。

財務諸表に対する経営者の責任

経営者の責任は、我が国において一般に公正妥当と認められる企業会計の基準に準拠して財務諸表を作成し適正に表示することにある。これには、不正又は誤謬による重要な虚偽表示のない財務諸表を作成し適正に表示するために経営者が必要と判断した内部統制を整備及び運用することが含まれる。

監査人の責任

当監査法人の責任は、当監査法人が実施した監査に基づいて、独立の立場から財務諸表に対する意見を表明することにある。当監査法人は、我が国において一般に公正妥当と認められる監査の基準に準拠して監査を行った。監査の基準は、当監査法人に財務諸表に重要な虚偽表示がないかどうかについて合理的な保証を得るために、監査計画を策定し、これに基づき監査を実施することを求めている。

監査においては、財務諸表の金額及び開示について監査証拠を入手するための手続が実施される。監査手続は、当監査法人の判断により、不正又は誤謬による財務諸表の重要な虚偽表示のリスクの評価に基づいて選択及び適用される。財務諸表監査の目的は、内部統制の有効性について意見表明するためのものではないが、当監査法人は、リスク評価の実施に際して、状況に応じた適切な監査手続を立案するために、財務諸表の作成と適正な表示に関連する内部統制を検討する。また、監査には、経営者が採用した会計方針及びその適用方法並びに経営者によって行われた見積りの評価も含め全体としての財務諸表の表示を検討することが含まれる。

当監査法人は、意見表明の基礎となる十分かつ適切な監査証拠を入手したと判断している。

監査意見

当監査法人は、上記の財務諸表が、我が国において一般に公正妥当と認められる企業会計の基準に準拠して、株式会社三東工業社の令和元年6月30日現在の財政状態並びに同日をもって終了する事業年度の経営成績及びキャッシュ・フローの状況をすべての重要な点において適正に表示しているものと認める。

< 内部統制監査 >

当監査法人は、金融商品取引法第193条の2第2項の規定に基づく監査証明を行うため、株式会社三東工業社の令和元年6月30日現在の内部統制報告書について監査を行った。

内部統制報告書に対する経営者の責任

経営者の責任は、財務報告に係る内部統制を整備及び運用し、我が国において一般に公正妥当と認められる財務報告に係る内部統制の評価の基準に準拠して内部統制報告書を作成し適正に表示することにある。

なお、財務報告に係る内部統制により財務報告の虚偽の記載を完全には防止又は発見することができない可能性がある。

監査人の責任

当監査法人の責任は、当監査法人が実施した内部統制監査に基づいて、独立の立場から内部統制報告書に対する意見を表明することにある。当監査法人は、我が国において一般に公正妥当と認められる財務報告に係る内部統制の監査の基準に準拠して内部統制監査を行った。財務報告に係る内部統制の監査の基準は、当監査法人に内部統制報告書に重要な虚偽表示がないかどうかについて合理的な保証を得るために、監査計画を策定し、これに基づき内部統制監査を実施することを求めている。

内部統制監査においては、内部統制報告書における財務報告に係る内部統制の評価結果について監査証拠を入手するための手続が実施される。内部統制監査の監査手続は、当監査法人の判断により、財務報告の信頼性に及ぼす影響の重要性に基づいて選択及び適用される。また、内部統制監査には、財務報告に係る内部統制の評価範囲、評価手続及び評価結果について経営者が行った記載を含め、全体としての内部統制報告書の表示を検討することが含まれる。

当監査法人は、意見表明の基礎となる十分かつ適切な監査証拠を入手したと判断している。

監査意見

当監査法人は、株式会社三東工業社が令和元年6月30日現在の財務報告に係る内部統制は有効であると表示した上記の内部統制報告書が、我が国において一般に公正妥当と認められる財務報告に係る内部統制の評価の基準に準拠して、財務報告に係る内部統制の評価結果について、すべての重要な点において適正に表示しているものと認める。

利害関係

会社と当監査法人又は業務執行社員との間には、公認会計士法の規定により記載すべき利害関係はない。

以 上

(注) 1. 上記は監査報告書の原本に記載された事項を電子化したものであり、その原本は当社(有価証券報告書提出会社)が別途保管しております。

2. X B R L データは監査の対象には含まれていません。