

【表紙】

【提出書類】	有価証券報告書
【根拠条文】	金融商品取引法第24条第1項
【提出先】	関東財務局長
【提出日】	平成29年8月8日
【事業年度】	第40期（自 平成28年5月21日 至 平成29年5月20日）
【会社名】	トシン・グループ株式会社
【英訳名】	Toshin Group co.,ltd.
【代表者の役職氏名】	代表取締役社長 加藤 光男
【本店の所在の場所】	東京都新宿区新宿一丁目3番7号
【電話番号】	03(3356)0371
【事務連絡者氏名】	取締役経営企画・経理本部長 丸山 勝美
【最寄りの連絡場所】	東京都新宿区新宿一丁目3番7号
【電話番号】	03(3356)0371
【事務連絡者氏名】	取締役経営企画・経理本部長 丸山 勝美
【縦覧に供する場所】	株式会社東京証券取引所 (東京都中央区日本橋兜町2番1号)

第一部【企業情報】

第1【企業の概況】

1【主要な経営指標等の推移】

(1) 連結経営指標等

回次	第36期	第37期	第38期	第39期	第40期
決算年月	平成25年5月	平成26年5月	平成27年5月	平成28年5月	平成29年5月
売上高 (千円)	43,214,978	46,496,141	45,271,625	44,009,980	43,407,973
経常利益 (千円)	3,280,692	3,547,647	3,135,226	3,025,931	2,736,464
親会社株主に帰属する 当期純利益 (千円)	1,977,753	2,063,483	1,842,423	1,761,898	1,752,998
包括利益 (千円)	1,994,888	2,058,119	1,944,612	1,676,012	1,805,638
純資産額 (千円)	31,717,553	31,433,371	32,633,503	33,614,063	34,118,467
総資産額 (千円)	39,407,273	38,352,703	40,995,365	42,373,632	40,505,037
1株当たり純資産額 (円)	3,241.85	3,496.88	3,671.89	3,820.79	4,052.75
1株当たり当期純利益 金額 (円)	199.42	223.83	206.16	199.22	205.57
潜在株式調整後1株当 たり当期純利益金額 (円)	-	-	-	-	-
自己資本比率 (%)	80.5	81.9	79.6	79.2	84.1
自己資本利益率 (%)	6.32	6.54	5.78	5.32	5.18
株価収益率 (倍)	11.83	10.86	12.65	10.66	12.16
営業活動による キャッシュ・フロー (千円)	2,846,845	2,638,437	1,730,565	2,260,089	2,400,912
投資活動による キャッシュ・フロー (千円)	59,452	664,138	477,512	471,764	107,499
財務活動による キャッシュ・フロー (千円)	1,175,087	3,329,922	704,543	195,906	3,782,128
現金及び現金同等物の 期末残高 (千円)	18,249,642	16,894,018	18,851,615	20,444,033	19,170,316
従業員数 (人)	662	674	679	690	672
(外、平均臨時雇用者 数)	(9)	(9)	(9)	(9)	(8)

(注1) 売上高には、消費税等は含まれておりません。

(注2) 潜在株式調整後1株当たり当期純利益金額については、潜在株式が存在しないため記載しておりません。

(2) 提出会社の経営指標等

回次	第36期	第37期	第38期	第39期	第40期
決算年月	平成25年 5 月	平成26年 5 月	平成27年 5 月	平成28年 5 月	平成29年 5 月
売上高 (千円)	39,022,166	41,736,399	40,772,189	39,392,044	38,980,905
経常利益 (千円)	3,417,685	3,233,343	3,006,281	2,948,248	2,778,142
当期純利益 (千円)	2,095,226	1,915,433	1,798,807	1,806,348	1,824,682
資本金 (千円)	865,000	865,000	865,000	865,000	865,000
発行済株式総数 (千株)	11,405	11,405	11,405	11,405	11,405
純資産額 (千円)	31,328,691	30,870,866	31,985,654	33,051,224	33,619,824
総資産額 (千円)	37,738,693	36,360,155	38,905,079	40,294,486	38,495,381
1株当たり純資産額 (円)	3,202.23	3,434.30	3,598.99	3,760.87	3,998.04
1株当たり配当額 (円)	52.00	52.00	52.00	54.00	54.00
(うち1株当たり中間配当額)	(26.00)	(26.00)	(26.00)	(26.00)	(27.00)
1株当たり当期純利益金額 (円)	211.27	207.77	201.28	204.25	213.98
潜在株式調整後1株当たり当期純利益金額 (円)	-	-	-	-	-
自己資本比率 (%)	83.0	84.9	82.2	82.0	87.3
自己資本利益率 (%)	6.79	6.16	5.72	5.56	5.47
株価収益率 (倍)	11.17	11.70	12.95	10.39	11.68
配当性向 (%)	24.61	25.03	25.83	26.44	25.24
従業員数 (人)	96	91	86	84	79
(外、平均臨時雇用者数)	(1)	(1)	(1)	(1)	(1)

(注1) 売上高には、消費税等は含まれておりません。

(注2) 潜在株式調整後1株当たり当期純利益金額については、潜在株式が存在しないため記載しておりません。

2【沿革】

年月	事項
昭和22年3月	現本社所在地東京都新宿区新宿一丁目3番7号にて、故加藤光一郎が電設資材卸売業を開業し「トシン電機工業株式会社」を設立する
昭和35年5月	現在の電気工事配線材の主流であるFケーブルの販売を開始する
昭和36年9月	キュービクル、制御盤の販売を開始する
昭和40年8月	個人住宅市場の広がりを背景に照明器具の取扱を開始する
昭和48年5月	「トシン電機工業株式会社」（実質上の存続会社）を東京都千代田区神田美倉町9番地に設立
昭和48年6月	旧「トシン電機工業株式会社」（東京都新宿区新宿）は株式会社ケイアイテイと商号変更し、電設資材部門の事業を昭和48年5月設立の上記新設会社に譲渡 「トシン電機工業株式会社」は本店所在地を東京都新宿区新宿一丁目3番7号へ移転
昭和51年4月	ルームエアコン、家電品の取扱を開始する
昭和58年5月	「トシン電機株式会社茂原店」を設立
昭和61年4月	「トシン電機株式会社茂原店」を東京都新宿区新宿一丁目3番7号へ移転するとともに「株式会社トシン経営センター」と商号変更
平成元年12月	「トシン電機工業株式会社」の本店を東京都世田谷区宇奈根二丁目2番5号へ移転 販売会社を統括する目的で「トシン電機株式会社」を東京都新宿区新宿一丁目3番7号に設立し、「トシン電機工業株式会社」の営業を譲受ける
平成2年4月	高機能住宅のあらゆるニーズに対応できるよう本社内にホームオートメーションセンターを開設する（現住宅環境システム部）
平成6年5月	「トシン電機工業株式会社」を存続会社とし「トシン電機株式会社」「株式会社トシン経営センター」の3社合併し「トシン電機株式会社」に商号変更 本店所在地を東京都新宿区新宿一丁目3番7号に移転
平成8年5月	「トシン電機株式会社京浜店」を存続会社として関係法人19社を合併、商号を「トシン電機株式会社」に変更するとともに本店所在地を横浜市鶴見区駒岡五丁目13番21号から東京都新宿区新宿一丁目3番7号に移転
平成8年11月	住宅建材センターを開設（現在の仕入部建材課）
平成10年3月	空調販売技術センターを開設
平成11年9月	制御機器販売センターを開設
平成12年11月	東京都渋谷区の「丸菱電機株式会社」（資本金12百万円、年商48億32百万円（平成12年5月期））の株式を当社が100%取得し、連結子会社とする
平成14年1月	大田商品センターを開設（玉川、篠崎商品センターを閉鎖）
平成14年5月	「トシンで安心」シリーズの取扱いを開始
平成15年3月	日本証券業協会に株式を店頭登録
平成15年10月	あかりプランニングセンターを開設
平成16年2月	換気プランニングセンターを開設
平成16年5月	住まい・まるごとサポートセンターを開設
平成16年6月	商品センターにてISO14001の認証を取得
平成16年7月	オール電化ご相談センターを開設
平成16年12月	日本証券業協会への店頭登録を取消し、ジャスダック証券取引所に株式を上場
平成17年3月	100%出資子会社 ライト電機株式会社を設立
平成17年11月	東京都板橋区の「株式会社あかり」（資本金20百万円、年商9億56百万円（平成17年2月期））及び東京都板橋区の「株式会社ライフインテリア」（資本金10百万円、年商6億16百万円（平成17年2月期））の株式を当社が100%取得し、連結子会社とする
平成18年11月	会社分割により販売事業を100%子会社であるトシン電機株式会社（トシン電機分割準備株式会社を商号変更）に分割、商号をトシン・グループ株式会社に変更し、事業持株会社体制へ移行
平成19年5月	施工研修センター開設
平成21年6月	e-ライフスタイル開設
平成22年4月	太陽光サポートセンター開設
平成22年4月	ジャスダック証券取引所と大阪証券取引所の合併に伴い、大阪証券取引所JASDAQ(スタンダード)に上場
平成22年11月	株式会社あかりと株式会社ライフインテリアを合併し、あかり・ライフインテリア株式会社とする
平成24年11月	群馬県内初となる高崎営業所を開設
平成25年7月	大阪証券取引所と東京証券取引所の市場統合に伴い、東京証券取引所JASDAQに上場
平成27年1月	栃木県内初となる小山営業所を開設
平成29年8月	現在グループ全体で首都圏に110営業拠点（販売子会社5社を含む）

3【事業の内容】

当社グループ（当社および連結子会社、以下同じ）は、当社および子会社5社で構成され、子会社も当社同様「電気工事材料の販売」が主業であります。

当社の販売先を業務形態別に区分した場合下記のような状況にあります。

業務形態	売上高比率（％）	主要販売商品分類
電気工事業	56.8	照明器具、電線、配管材類、配・分電盤類、空調機器、その他
電器店・兼業店	7.7	照明器具、電線、配管材類、配・分電盤類、空調機器、その他
空調設備業	6.5	エアコン配管材、電線、配・分電盤類、空調機器、その他
リフォーム業	12.7	住宅建材、照明器具、空調機器、その他
建築・工務店	7.7	住宅建材、照明器具、空調機器、その他
その他	8.6	照明器具、電線、配管材類、配・分電盤類、空調機器、その他
合計	100.0	

当社グループの事業にかかわる位置付けは次のとおりであります。

当社は、事業持株会社としてグループ全体の仕入れ及びグループに係る戦略の企画立案、管理業務を担当し、子会社5社は当社から商品を仕入れ、それぞれの得意先へ販売する営業部門の役割を担っております。

当社グループは、首都圏を主たる営業エリアとして事業を展開しております。子会社各社間においては、各社が担当する営業区域での区分、顧客セグメント及び取扱商品による区分により、グループ各社間のマーケットの重複による競合関係の発生を回避しつつ、営業を展開しております。

トシン電機株式会社、丸菱電機株式会社、ライト電機株式会社、有限会社山之内電材は、電気工事業者、設備事業者を主たる顧客として販売しております。それぞれの営業区域は競合しない地域を設定し、お互いに得意先の利便となる地域への店舗展開等を原則としております。

このうち、丸菱電機株式会社とライト電機株式会社の顧客は、比較的規模の大きい工事業者となっております。

また、あかり・ライフインテリア株式会社は、工務店や大手ハウスメーカーを主たる顧客として、照明器具類の他、カーテンなどのインテリア類を販売しております。

なお、当社グループは、セグメント情報を記載しておりませんが、当社グループの取扱商品分類およびその主要品目については下記のとおりとなっております。

取扱商品分類	主要品目
照明器具	住宅用、施設用、LED、水銀灯（HID）、ランプ、その他
電線、配管材類	ビニール絶縁ケーブル（丸型・平型）、通信線、その他
	パイプ、CD管（可とう管）、ポール、ケーブルラック、付属品、配線器具、その他（配管・配線材）
配・分電盤類	ブレーカー、その他（電路資材）
	低圧機器、高圧機器、その他（受配電機器）
	制御機器、その他（制御機器）
空調機器	ルームエアコン、パッケージエアコン、エアコン部材、その他（空調機器）
換気扇	換気扇
建材類	住宅建材、住宅設備機器、太陽光発電システム、IHクッキングヒーター、エコキュート、カーテン、インテリア、その他（建材）
通信・情報機器類	インターホン、通信機器、情報機器、その他（情報・通信機器）
その他	家電、OA機器、住宅設備機器
	架線材料、工具類
	計測機器、消耗品

4【関係会社の状況】

名称	住所	資本金 (百万円)	主要な事業内容	議決権の所有割合 又は被所有割合 (%)	関係内容
(連結子会社) 有限会社山之内電材 (注1)	東京都江戸川区	3	電気工事 材料の卸売	50.0	販売子会社 役員の兼任あり
丸菱電機株式会社	東京都渋谷区	10	電気工事 材料の卸売	100.0	販売子会社 役員の兼任あり
ライト電機株式会社	東京都新宿区	10	電気工事 材料の卸売	100.0	販売子会社 役員の兼任あり
あかり・ライフイン テリア株式会社	東京都板橋区	10	電気工事材料・ カーテンの卸売 インテリアコー ディネート業、 電気工事業、内 装工事業	100.0	販売子会社 役員の兼任あり
トシン電機株式会社 (注2)(注3)	東京都新宿区	10	電気工事 材料の卸売	100.0	販売子会社 役員の兼任あり

(注1) 持分は100分の50以下ではありますが、実質的に支配しているため子会社としたものであります。

(注2) 特定子会社に該当します。

(注3) 売上高(連結会社相互間の内部売上高を除く)の連結売上高に占める割合が10%を超えております。

主要な損益情報等	売上高	37,467,351千円
	経常利益	4,135千円
	当期純利益	18,237千円
	純資産額	513,216千円
	総資産額	8,252,062千円

5【従業員の状況】

(1) 連結会社の状況

セグメント情報を記載していませんが、事業部門別の従業員数を示すと次のとおりであります。

平成29年5月20日現在

事業部門の名称	従業員数(人)
電気工事材料の販売	672(8)
合計	672(8)

(注) 従業員数は、就業人員であり、パート及び嘱託は、()内に年間の平均人員を外数で記載しております。

(2) 提出会社の状況

平成29年5月20日現在

従業員数(人)	平均年齢(歳)	平均勤続年数	平均年間給与(千円)
79(1)	40.18	10年6ヶ月	5,453

(注1) 従業員数は、就業人員であり、パート及び嘱託は、()内に年間の平均人員を外数で記載しております。

(注2) 平均年間給与につきましては、入社1年以降の従業員を対象としております。

(注3) 平均年間給与は、賞与及び基準外賃金を含んでおります。

(3) 労働組合の状況

労働組合は結成されておませんが、労使関係は円満に推移しております。

第2【事業の状況】

1【業績等の概要】

(1) 業績

当連結会計年度におけるわが国経済は、経済政策などの効果により、全体として緩やかな改善が見られたものの、個人消費は依然として低迷しており、米国、英国の動向や円相場の変動など、様々な懸念材料もあり、不透明な状況で推移しました。

当社グループが関わる電気設備資材業界におきましては、貸家を主体に、新築住宅着工戸数の改善が見られましたが、LED照明や電線などが、数量は増加したものの、販売価格が下落、太陽光関連においては、電力買取り価格の引下げで、需要が大きく減少しました。更に、電気工事業者の、慢性的な人手不足と労務費の上昇により、受注競争が激しくなり、同業他社だけでなく、異業種からの参入もあり、競合がますます激化しております。このような状況の中で、当社グループは、基本戦略である小口多数販売について、営業基盤の拡充・強化を図るため、新規得意先の獲得、既存得意先の当社シェアの拡大などに、取り組んでまいりました。

営業所の店舗展開につきましては、条件に適した物件がなく、新規出店は見送りましたが、売上規模の拡大に伴い、トシン電機㈱で、横須賀営業所を自社物件として新築移転し、同社の五反田営業所を建替え致しました。

この結果、売上高は434億7百万円（前連結会計年度比1.4%減）、経常利益は27億3千6百万円（前連結会計年度比9.6%減）、親会社株主に帰属する当期純利益は17億5千2百万円（前連結会計年度比0.5%減）となりました。

次期につきましては、海外の動向がより不透明感を増すとともに、国内においては、貸家建築に翳りが見られるなど、新築住宅着工戸数の減少や、個人消費回復の鈍い足取りが予想されます。また、競合が更に激化するなど、厳しい環境が続くものと思われまます。

このような情勢の中、当社グループは、仕入本部、各種サポートセンターなどの機能を更に強化し、他社との差別化の武器である「安心シリーズ」を有効に活用し、グループの総合力を結集して、販売力を強化してまいります。

(2) キャッシュ・フローの状況

当連結会計年度における現金及び現金同等物（以下、「資金」という）は、税金等調整前当期純利益が27億5千7百万円となり、法人税等の支出後の営業活動によるキャッシュ・フローは24億円の獲得となりました。投資活動によるキャッシュ・フローで1億7百万円獲得し、財務活動によるキャッシュ・フローで37億8千2百万円使用したことにより、前連結会計年度に比べて12億7千3百万円減少して、191億7千万円となりました。

（営業活動によるキャッシュ・フロー）

営業活動の結果得られた資金は、24億円（前年対比6.2%増）となりました。これは主に、税金等調整前当期純利益27億5千7百万円、減価償却費3億1千7百万円、棚卸資産の減少3億4千2百万円等の増加の一方、売上債権の増加1億6千3百万円、法人税等の支払額10億7千5百万円等の減少によるものであります。

（投資活動によるキャッシュ・フロー）

投資活動の結果獲得した資金は1億7百万円（前年連結会計年度は4億7千1百万円使用）となりました。これは主に、定期預金の純減額8千1百万円、有形固定資産の売却による収入2億7千7百万円等の増加の一方、有形固定資産の取得による支出2億6千5百万円等の減少によるものであります。

（財務活動によるキャッシュ・フロー）

財務活動の結果使用した資金は、37億8千2百万円（前年対比1,830.6%増加）となりました。これは、短期借入金の純減額24億8千万円、自己株式の取得による支払い18億2千8百万円、配当金の支払い14億7千3百万円等の減少によるものであります。

なお、当社グループのキャッシュ・フロー指標のトレンドは下記のとおりであります。

	平成28年5月期	平成29年5月期
自己資本比率	79.2%	84.1%
時価ベースの自己資本比率	44.0%	51.9%
キャッシュ・フロー対有利子負債比率	1.23倍	0.13倍
インタレスト・カバレッジ・レシオ	1,055.7倍	3,423.7倍

2【仕入、受注及び販売の状況】

(1) 仕入実績

当社グループ（当社及び連結子会社、以下同じ）の事業の種類は「電気工事材料の販売」のみであるためセグメント別の記載を省略しております。

当社グループの取扱商品分類別仕入高の状況

取扱品目別	当連結会計年度 (自 平成28年5月21日 至 平成29年5月20日)	前年同期比(%)
照明器具(千円)	7,989,209	5.3
電線・配管材類(千円)	7,549,813	0.1
配・分電盤類(千円)	2,970,826	3.0
空調機器(千円)	6,080,128	1.3
換気扇(千円)	1,315,016	0.6
建材類(千円)	2,563,339	7.7
通信・情報機器類(千円)	1,979,901	1.8
その他(千円)	3,728,938	3.1
合計(千円)	34,177,174	2.0

(注1) 本表の金額には、消費税等は含まれておりません。

(注2) 当社グループの主要な仕入先にはパナソニック株式会社があります。当社グループ仕入金額に占める同社の最近2期の取引割合は下記のとおりであります。その他の仕入先については当社グループ仕入金額の100分の10を超える取引比率のある仕入先はありません。

仕入先名	前連結会計年度 (自 平成27年5月21日 至 平成28年5月20日)		当連結会計年度 (自 平成28年5月21日 至 平成29年5月20日)	
	金額(千円)	比率(%)	金額(千円)	比率(%)
パナソニック株式会社	8,484,533	23.3	7,869,726	22.1

(注) 本表の金額には、消費税等は含まれておりません。

(2) 受注実績

該当事項はありません。

(3) 販売実績

当社グループの事業の種類は「電気工事材料の販売」のみであるためセグメント別の記載を省略しております。
当社グループの取扱商品分類別売上高の状況

取扱品目別	当連結会計年度 (自 平成28年 5月21日 至 平成29年 5月20日)	前年同期比(%)
照明器具(千円)	10,382,376	4.1
電線・配管材類(千円)	9,597,985	0.5
配・分電盤類(千円)	3,871,064	3.2
空調機器(千円)	7,368,278	0.4
換気扇(千円)	1,760,901	0.0
建材類(千円)	3,141,196	7.8
通信・情報機器類(千円)	2,593,463	2.7
その他(千円)	4,692,706	3.1
合計(千円)	43,407,973	1.4

(注1) 本表の金額には、消費税等は含まれておりません。

(注2) 当社グループの個別の販売先について、売上高の100分の10を超える取引先は該当するものがないので記載を省略しております。

3【経営方針、経営環境及び対処すべき課題等】

本文中の将来に関する事項は、当連結会計年度末現在において当社グループが判断したものであります。

今後のわが国の経済情勢につきましては、海外情勢などにより、原材料価格や円相場の不透明感が懸念されるほか、国内においては、新築住宅着工戸数の低水準での推移や個人消費の長期低迷などを背景に、同業他社との競合がますます激化することが予想されます。

このような情勢の中、当社グループは、基本戦略である小口多数販売による安定した収益を確保しつつ、収益性の高い件名受注を獲得できる販売体制への取り組みを強化してまいります。

また、得意先工事点様のご理解、ご協力のもと、提供するサービスの質を向上させながら、働き方改革にも積極的に取り組んでまいります。

4【事業等のリスク】

当社グループの経営成績、株価及び財務状況等に影響を及ぼす可能性のあるリスク要因については、以下のものがあります。

なお、文中における将来に関する事項は、当連結会計年度末（平成29年5月20日）現在において当社グループが判断したものであります。

(1) 新設住宅着工戸数の影響について

当社グループは、首都圏に営業所を展開しているため、首都圏の新設住宅着工戸数の影響を受け易くなっておりますが、既設住宅のリフォーム需要を取込むほか、環境を意識した節電、省エネ関連商品など、取扱商品の拡大、“お客様の営業活動を応援します”をテーマとした付加価値サービスの提供やルートセールスによるきめの細かい営業体制などにより、業績への影響を抑えてきております。

しかしながら、取扱商品の拡大、営業所網の拡充などによる新規顧客の開拓や、今後さらに増加が見込まれるリフォーム需要に十分に対応できない場合等には、当社グループの事業の成長に影響を与える可能性があります。

(2) 債権管理について

当社グループの販売先は、約24,000社に及んでおり、1社当たりの販売金額も小口分散しております。

そのため、債権（売掛金）管理に注力し、販売先別の業容・資力に応じた与信限度設定を行うとともに、必要に応じて保証人を付けるほか、信用状態の継続的な把握をするなど、不良債権の発生が極力少なくなるよう努めております。また、貸倒引当金の計上に関しては、一般債権については貸倒実績率により、貸倒懸念債権等特定の債権については個別に回収可能性を勘案し、回収不能見込額を計上しております。

なお、販売先の主体が中小の事業者であることから、国内景気や金融環境の動向によっては、今後貸倒引当金の積み増しを要する事態が生じる可能性があります。

(3) 特定の仕入先への依存について

当社グループの主要な仕入先にパナソニック株式会社があり、当社グループの総仕入額に占める割合は、当連結会計年度において、22.1%となっておりますが、同社の取扱商品群が多岐にわたることを勘案すると、他の仕入先とのバランスに偏りのない状況と判断しております。

当社とパナソニック株式会社は、平成29年4月1日付けで同社の商品販売に関し、販売代理店契約を締結しております。当該契約は1年毎の更新ではありますが、昭和43年12月から現在まで継続しており、これまで安定的に商品の供給を受けてきております。

しかしながら、今後何らかの要因により、当該契約が更新されない場合や商品を安定的に仕入れることが困難な状況となった場合等で、他メーカーへの切替えがスムーズに実施できない事態等が生じたときは、当社グループの経営成績に影響を与える可能性があります。

(4) 関連当事者との取引について

当社グループは、当社役員及びその配偶者が議決権の過半数を所有し、不動産賃貸業を営んでいる株式会社ケイアイテイから、当連結会計年度末現在において、本社ビル、4ヶ所の営業所及び3ヶ所の福利厚生施設を賃借しております。これは当社グループが、各地に営業拠点を設置し、事業拡大を図る中、株式会社ケイアイテイが土地を先行取得し、営業所等を建設した上で当社に賃貸したものであります。その後、賃借物件の買取りを実施するなど、順次解消を進めてきております。今後においても当社グループの経営成績、財政状態、不動産の価格動向等を勘案するとともに、建物の老朽化等に伴う建替えなどの機会を捉えて、当該不動産の買取りや自社所有物件への移転等賃借関係を解消する方向で検討を進めてまいります。

5【経営上の重要な契約等】

当連結会計年度において締結した経営上の重要な契約等は下記のとおりであります。

パナソニック株式会社との契約

当社は平成29年4月1日付でパナソニック株式会社と同社の商品販売に関し、販売代理店契約を締結しております。同社との契約の概要は次のとおりであります。

相手方	契約	契約内容	契約期間
パナソニック株式会社	販売代理店契約	パナソニック株式会社との契約商品（電設及び住設資材）を国内の顧客に対して販売する契約。	自平成29年4月1日 至平成30年3月31日

（注） 上記契約については1年毎の更新であります。同社との契約は昭和43年12月から継続されております。

6【研究開発活動】

該当事項はありません。

7【財政状態、経営成績及びキャッシュ・フローの状況の分析】

（1）財政状態の分析

（流動資産）

当連結会計年度末における流動資産の残高は、272億8千万円となり、前連結会計年度末に比べ、15億9千4百万円減少しました。これは主に、現金及び預金の13億5千5百万円減少、売上債権の1億6千3百万円増加、商品の3億4千2百万円減少などによるものであります。

（固定資産）

当連結会計年度末における固定資産の残高は、132億2千4百万円となり、前連結会計年度末に比べ、2億7千3百万円減少しました。これは主に、独身寮や遊休不動産の売却などによる有形固定資産の2億5千万円減少、無形固定資産の4千万円減少、投資その他の資産1千7百万円増加などによるものであります。

（流動負債）

当連結会計年度末における流動負債の残高は、44億1千4百万円となり、前連結会計年度末に比べ、24億7千4百万円減少しました。これは主に、短期借入金の24億8千万円減少、未払法人税等の9千9百万円減少などによるものであります。

（固定負債）

当連結会計年度末における固定負債の残高は、19億7千2百万円となり、前連結会計年度末に比べ、1億1百万円増加しました。これは主に、退職給付に係る負債の4千8百万円増加、役員退職慰労引当金の4千9百万円増加などによるものであります。

（純資産）

当連結会計年度末における純資産の残高は、341億1千8百万円となり、前連結会計年度末に比べ、5億4百万円増加しました。これは主に、利益剰余金の12億7千9百万円増加、自己株式の取得による8億2千7百万円減少などによるものであります。

（2）経営成績の分析

「1業績等の概要（1）業績」を参照願います。

（3）キャッシュ・フローの状況の分析

「1業績等の概要（2）キャッシュ・フローの状況」を参照願います。

第3【設備の状況】

1【設備投資等の概要】

当連結会計年度において実施いたしました企業集団の設備投資の総額は3億1百万円で、その主なものは、次のとおりであります。

(1) 提出会社

営業所建築、他 205百万円
車両、他 34百万円

(2) 国内子会社

車両、他 62百万円

2【主要な設備の状況】

当社グループ（当社及び連結子会社）における主要な設備は、以下のとおりであります。

(1) 提出会社

平成29年5月20日現在

事業所名 (所在地)	設備の 内容	帳簿価額(千円)								従業員 数 (人)
		建物	構築物	車輛運搬具	土地	土地面積 (㎡)	土地面積 賃借 (㎡)	その他	合計	
本社(東京都 新宿区) (注1)(注3)	事務所	40,254	1,322	22,433	-	-	-	60,841	124,851	77 (1)
営業所(83ヶ所) (注1)(注2)	事務所 倉庫	1,286,846	8,569	-	6,998,677	23,560.94	11,982.83	35	8,294,130	-
商品センター (東京都大田区)	事務所 倉庫	376,087	2,182	0	909,778	4,142.14	-	3,761	1,291,810	2
福利厚生施設等 (6ヶ所)(注1)	社宅 独身寮	32,157	1,063	-	86,830	1,594.05	-	645	120,696	-

(注1) 本社ビル、営業所並びに福利厚生施設の一部を(株)ケイアイテイより賃借しております。これに伴い、(株)ケイアイテイに対して253,047千円の敷金及び保証金を差入れております。

(注2) 営業所はトシン電機(株)へ賃貸しております。

(注3) 従業員数のうち、()はパート及び嘱託の人数で、外書きで表示しております。

(2) 国内子会社

平成29年5月20日現在

会社名 (所在地)	設備の 内容	帳簿価額(千円)							従業員 数 (人)	
		建物	構築物	車両運搬具	土地	土地面積 (㎡)	土地面積 賃借 (㎡)	その他		合計
トシン電機(株) (本社 東京都 新宿区)	事務所 倉庫	86,164	1,347	124,066	-	-	-	59,098	270,677	528 (6)
丸菱電機(株) (本社 東京都 渋谷区)(注2)	事務所 倉庫	4,031	122	6,876	7	984.00	-	2,132	13,170	43
(有)山之内電材 (本社 東京都 江戸川区)(注3)	事務所 倉庫	0	-	1,170	-	-	-	7	1,177	1 (1)
ライト電機(株) (本社 東京都 新宿区)	事務所 倉庫	1,232	-	1,656	-	-	-	137	3,025	6
あかり・ライフイ ンテリア(株) (本社 東京都板 橋区)(注4)	事務所 倉庫	1,070	-	3,277	-	-	-	190	4,538	15

(注1) 在外子会社はありません。

(注2) 丸菱電機(株)は、本社及び営業所の一部を、(株)ケイアイテイ、吉田光男氏他より賃借しており、敷金・保証金として33,337千円を差入れております。

(注3) (有)山之内電材は、営業所を平野健治氏他より賃借しており、敷金・保証金として267千円を差入れております。

(注4) あかり・ライフインテリア(株)は、本社を東京都交通局協力会他より賃借しており、敷金・保証金として5,720千円を差入れております。

(注5) 従業員数のうち、()はパート及び嘱託の人数で、外書きで表示しております。

3 【設備の新設、除却等の計画】

(1) 新設

営業所建築、他 230百万円

(2) 重要な改修

該当事項はありません。

(3) 除却等

該当事項はありません。

第4【提出会社の状況】

1【株式等の状況】

(1)【株式の総数等】

【株式の総数】

種類	発行可能株式総数(株)
普通株式	40,000,000
計	40,000,000

【発行済株式】

種類	事業年度末現在発行数 (株) (平成29年5月20日)	提出日現在発行数 (株) (平成29年8月8日)	上場金融商品取引所名又は登録認可金融商品取引業協会名	内容
普通株式	11,405,400	11,405,400	東京証券取引所 JASDAQ(スタンダード)	単元株式数は 100株であります
計	11,405,400	11,405,400	-	-

(2)【新株予約権等の状況】

該当事項はありません。

(3)【行使価額修正条項付新株予約権付社債券等の行使状況等】

該当事項はありません。

(4)【ライツプランの内容】

該当事項はありません。

(5)【発行済株式総数、資本金等の推移】

年月日	発行済株式総 数増減数 (株)	発行済株式総 数残高(株)	資本金増減額 (千円)	資本金残高 (千円)	資本準備金増 減額(千円)	資本準備金残 高(千円)
平成15年3月6日 (注)	1,000,000	11,405,400	340,000	865,000	524,800	1,514,376

(注) 有償一般募集(ブックビルディング方式による募集)

発行株数 1,000,000株

発行価格 864円80銭

資本組入額 340円

払込金総額 864,800千円

(6) 【所有者別状況】

平成29年5月20日現在

区分	株式の状況(1単元の株式数100株)							単元未満株式の状況(株)	
	政府及び地方公共団体	金融機関	金融商品取引業者	その他の法人	外国法人等		個人その他		計
					個人以外	個人			
株主数(人)	-	2	10	71	8	-	741	832	-
所有株式数(単元)	-	2,074	211	12,135	352	-	99,280	114,052	200
所有株式数の割合(%)	-	1.82	0.19	10.64	0.31	-	87.05	100.00	-

(注1) 自己株式2,996,325株は「個人その他」に29,963単元及び「単元未満株式の状況」に25株を含めて記載しております。

(注2) 上記「その他の法人」には、証券保管振替機構名義の株式が1単元含まれております。

(7) 【大株主の状況】

平成29年5月20日現在

氏名又は名称	住所	所有株式数(千株)	発行済株式総数に対する所有株式数の割合(%)
加藤 光男	東京都新宿区	3,472	30.44
加藤 光昭	東京都世田谷区	2,244	19.67
加藤 隆子	東京都練馬区	630	5.52
トシングループ従業員持株会	東京都新宿区新宿1丁目3-7	487	4.27
トシングループ仕入先持株会	東京都新宿区新宿1丁目3-7	412	3.61
加藤 眸	東京都練馬区	266	2.33
東京海上日動火災保険株式会社	東京都千代田区丸の内1丁目2-1	172	1.51
加藤 美奈子	東京都世田谷区	114	1.00
加藤 一昭	東京都世田谷区	68	0.60
東芝ライテック株式会社	神奈川県横須賀市船越町1丁目201-1	50	0.43
計	-	7,919	69.43

(注1) 所有株式数は、千株未満を切捨てて表示しております。

(注2) 発行済株式総数に対する所有株式数の割合は、小数点以下第2位未満を切捨てて表示しております。

(注3) 上記のほか、自己株式が2,996千株(26.27%)あります。

(注4) 上記大株主の状況に記載の加藤光男氏の所有株式数は、本人及び親族が株式を保有する資産管理会社の株式会社ケイアイティが保有する株式数1,026千株(9.00%)を含めた実質所有株式数を記載しております。

(8) 【議決権の状況】
【発行済株式】

平成29年5月20日現在

区分	株式数(株)	議決権の数(個)	内容
無議決権株式	-	-	-
議決権制限株式(自己株式等)	-	-	-
議決権制限株式(その他)	-	-	-
完全議決権株式(自己株式等)	普通株式 2,996,300	-	-
完全議決権株式(その他)	普通株式 8,408,900	84,089	-
単元未満株式	普通株式 200	-	-
発行済株式総数	11,405,400	-	-
総株主の議決権	-	84,089	-

(注) 完全議決権株式(その他)の欄には証券保管振替機構名義の株式が100株含まれております。また、議決権の数の欄には、同機構名義の完全議決権株式にかかる議決権の数1個が含まれております。

【自己株式等】

平成29年5月20日現在

所有者の氏名又は名称	所有者の住所	自己名義所有株式数(株)	他人名義所有株式数(株)	所有株式数の合計(株)	発行済株式総数に対する所有株式数の割合(%)
トシン・グループ(株)	新宿区新宿1丁目3-7	2,996,300	-	2,996,300	26.3
計	-	2,996,300	-	2,996,300	26.3

(9) 【ストックオプション制度の内容】
該当事項はありません。

2【自己株式の取得等の状況】

【株式の種類等】 会社法第155条第3号による普通株式の取得

(1)【株主総会決議による取得の状況】

該当事項はありません。

(2)【取締役会決議による取得の状況】

区分	株式数(株)	価額の総額(円)
取締役会(平成27年8月17日)での決議状況 (取得期間平成27年8月18日~平成28年7月31日)	500,000	1,500,000,000
当事業年度前における取得自己株式	77,300	179,188,500
当事業年度における取得自己株式	27,000	55,641,800
残存決議株式の総数及び価額の総額	395,700	1,265,169,700
当事業年度の末日現在の未行使割合(%)	79.1	84.3
当期間における取得自己株式	-	-
提出日現在の未行使割合(%)	79.1	84.3

区分	株式数(株)	価額の総額(円)
取締役会(平成28年8月9日)での決議状況 (取得期間平成29年8月10日~平成29年7月31日)	600,000	1,800,000,000
当事業年度前における取得自己株式	-	-
当事業年度における取得自己株式	352,100	771,790,600
残存決議株式の総数及び価額の総額	247,900	1,028,209,400
当事業年度の末日現在の未行使割合(%)	41.3	57.1
当期間における取得自己株式	5,000	13,122,200
提出日現在の未行使割合(%)	40.5	56.4

(3)【株主総会決議又は取締役会決議に基づかないものの内容】

該当事項はありません。

(4)【取得自己株式の処理状況及び保有状況】

区分	当事業年度		当期間	
	株式数(株)	処分価額の総額(円)	株式数(株)	処分価額の総額(円)
引き受ける者の募集を行った取得自己株式	-	-	-	-
消却の処分を行った取得自己株式	-	-	-	-
合併、株式交換、会社分割に係る移転を行った取得自己株式	-	-	-	-
その他 (-)	-	-	-	-
保有自己株式数	2,996,325	-	3,001,325	-

(注) 当期間の保有自己株式数には、平成29年8月1日から、この有価証券報告書提出日までの単元未満株式の買取りによる株式数は含めておりません。

3【配当政策】

当社は、株主への利益還元を経営上の重要課題のひとつとして位置付けております。現在及び将来の事業収益をベースに、将来の事業展開や経営環境の変化に対応するために必要な内部留保資金の確保、株価の動向、市場環境などを総合的に勘案して、利益還元を継続的かつ安定的に実施すべきものと考えております。

当社は、中間配当と期末配当の年2回の剰余金の配当を行うことを基本方針としております。

これらの剰余金の配当の決定機関は、期末配当については株主総会、中間配当については取締役会であります。

当事業年度においては、上記方針に基づき1株当たり普通配当54円（うち中間配当は普通配当27円）の配当を実施いたしました。その内訳は次のとおりであります。

平成28年12月28日開催の取締役会決議 中間配当金 総額227,733千円 1株当たり 27.00円

平成29年8月4日開催の定時株主総会決議 期末配当金 総額227,045千円 1株当たり 27.00円

なお、当社は「取締役会の決議により、毎年11月20日を基準日として、中間配当を行うことができる。」旨を定款第45条に定めております。

4【株価の推移】

(1)【最近5年間の事業年度別最高・最低株価】

回次	第36期	第37期	第38期	第39期	第40期
決算年月	平成25年5月	平成26年5月	平成27年5月	平成28年5月	平成29年5月
最高(円)	2,750	2,619	3,145	2,659	2,580
最低(円)	1,860	2,126	2,402	2,122	2,002

(注) 最高・最低株価は、平成25年7月16日より東京証券取引所JASDAQ(スタンダード)におけるものであり、それ以前は大阪証券取引所JASDAQ(スタンダード)におけるものであります。

(2)【最近6月間の月別最高・最低株価】

月別	平成28年12月	平成29年1月	2月	3月	4月	5月
最高(円)	2,347	2,334	2,325	2,280	2,296	2,580
最低(円)	2,260	2,266	2,257	2,250	2,235	2,267

(注) 最高・最低株価は、東京証券取引所JASDAQ(スタンダード)におけるものであります。

5【役員の状況】

男性12名 女性 - 名 (役員のうち女性の比率 - %)

役名	職名	氏名	生年月日	略歴	任期	所有株式数 (千株)
代表取締役 社長		加藤 光男	昭和33年3月4日生	昭和55年4月 東芝電材株式会社 入社 昭和57年1月 トシン電機工業株式会社 入社 (現 トシン・グループ株式会社) 昭和57年8月 新宿トシン電機株式会社 所長 昭和58年5月 当社 取締役 昭和58年8月 株式会社ケイアイテイ 取締役 (現任) 昭和60年1月 株式会社トシン電機沼津店 取締役 昭和62年11月 当社 社長室付副部長 昭和63年11月 当社 社長室付部長 平成3年2月 当社 常務取締役 平成9年7月 当社 代表取締役副社長 平成12年1月 当社 代表取締役社長(現任)	(注3) (注4) (注9)	3,472
代表取締役 副社長	仕入本部長	加藤 光昭	昭和35年12月31日生	昭和58年4月 トシン電機工業株式会社 入社 (現 トシン・グループ株式会社) 昭和60年1月 株式会社トシン電機 沼津店 取締役 昭和60年7月 当社 取締役 平成5年4月 株式会社ケイアイテイ 代表取締役 平成9年6月 当社 常務取締役 平成11年8月 当社 専務取締役 平成12年11月 丸菱電機株式会社 取締役(現任) 平成14年7月 株式会社ケイアイテイ 取締役 (現任) 平成14年8月 当社 代表取締役専務 平成21年7月 当社 代表取締役副社長(現任)	(注3) (注4)	2,244
取締役常務	人事・総務 本部長	深瀬 晃宏	昭和35年2月28日生	昭和57年4月 株式会社富士銀行 入社 (現 株式会社みずほフィナンシャル グループ) 平成15年7月 トシン電機株式会社 入社 (現 トシン・グループ株式会社) 管理本部管理課課長 平成18年5月 管理本部財務管理部副部長 平成18年8月 当社 取締役 平成20年6月 当社 取締役常務(現任)	(注4)	3
取締役常務	広報・管理 本部長	三浦 正人	昭和42年12月9日生	平成4年7月 トシン電機株式会社 入社 (現 トシン・グループ株式会社) 平成18年11月 情報システム室長 平成22年6月 情報システム室副部長 平成23年5月 システム管理部 部長 平成26年8月 当社 取締役 平成28年1月 当社 取締役常務(現任)	(注4)	1
取締役	経営企画・ 経理本部長	丸山 勝美	昭和33年3月3日生	昭和55年4月 株式会社協和銀行 入社 (現 株式会社りそなホールディング ス) 平成14年5月 トシン電機株式会社 入社 (現 トシン・グループ株式会社) 社長室長 平成15年3月 I R室長 平成20年8月 当社 取締役 平成28年1月 当社 取締役常務 平成29年6月 当社取締役(現任)	(注4)	5

役名	職名	氏名	生年月日	略歴	任期	所有株式数 (千株)
取締役		三木 朋太郎	昭和28年5月20日生	昭和52年4月 松下電工株式会社 入社 (現、パナソニック株式会社) 平成18年11月 トシン電機分割準備株式会社 入社 代表取締役社長 平成18年11月 トシン電機株式会社 代表取締役社長(現任) 平成19年8月 当社 取締役(現任)	(注5)	5
取締役		岩崎 勇	昭和24年3月30日生	昭和53年10月 トシン電機株式会社 入社 (現 トシン・グループ株式会社) 昭和54年9月 大田営業所勤務 昭和56年1月 大田営業所所長 平成9年5月 市販第2営業部副部長 平成9年9月 市販第2営業部長 平成11年8月 当社取締役市販第2営業部長 平成14年8月 当社取締役市販営業部長 平成18年11月 当社取締役 辞任 トシン電機株式会社 取締役常務 平成20年6月 トシン電機株式会社 取締役専務 平成20年8月 当社 取締役(現任) 平成24年6月 トシン電機株式会社 取締役常務 平成26年6月 トシン電機株式会社 取締役専務 (現任)	(注4)	18
取締役		峯村 勝己	昭和40年11月30日生	昭和61年4月 松下電工株式会社 入社 (現、パナソニック株式会社) 平成21年9月 丸菱電機株式会社 入社 取締役第2営業部副部長 平成22年6月 丸菱電機株式会社 代表取締役社長(現任) 平成22年8月 当社 取締役(現任)	(注4)	1
取締役		小木 邦男	昭和34年4月14日生	昭和57年4月 ヤマト電機株式会社 入社 平成13年6月 同 代表取締役 平成17年3月 ライト電機株式会社 入社 代表取締役社長(現任) 平成19年8月 当社 取締役(現任)	(注5)	1
取締役		金子 英男	昭和24年10月30日生	昭和48年9月 東京西ダイキン空調株式会社 入社 (現、ダイキンHVACソリューション東 京株式会社) 平成21年10月 同社 退社 平成28年8月 当社 取締役(現任)	(注1) (注4)	0

役名	職名	氏名	生年月日	略歴	任期	所有株式数 (千株)
常勤監査役		田中 長八郎	昭和17年 1月11日生	昭和38年 9月 トシン電機工業株式会社 入社 (現 トシン・グループ株式会社) 昭和55年11月 藤沢営業所 所長 平成13年 9月 横須賀営業所 所長 平成14年 1月 当社 退職 横須賀営業所 所長(囑託) 平成16年 5月 兼務 管理本部付副部長(囑託) 平成16年 8月 当社 常勤監査役 (現任)	(注6)	2
監査役		阿久津 正志	昭和45年 8月17日生	平成11年 4月 司法研修所 入所 平成12年12月 弁護士登録 野田総合法律事務所 入所 平成20年 9月 阿久津総合法律事務所 開設 平成22年 8月 当社 監査役(現任)	(注2) (注7)	-
監査役		光藤 周一	昭和38年 5月23日生	平成 3年 7月 株式会社佐藤秀 入社 平成18年 3月 同社 退社 平成18年 4月 株式会社光藤工務店 入社 平成23年 1月 同社 代表取締役社長(現任) 平成27年 8月 当社 監査役(現任)	(注2) (注8)	-
計						5,755

(注1) 取締役金子英男は社外取締役であります。

(注2) 監査役阿久津正志および光藤周一は、社外監査役であります。

(注3) 代表取締役副社長 加藤光昭は、代表取締役社長 加藤光男の実弟であります。

(注4) 平成28年 8月 5日開催の定時株主総会終結の時から 2年間

(注5) 平成29年 8月 4日開催の定時株主総会終結の時から 2年間

(注6) 平成28年 8月 5日開催の定時株主総会終結の時から 4年間

(注7) 平成26年 8月 8日開催の定時株主総会終結の時から 4年間

(注8) 平成27年 8月 7日開催の定時株主総会終結の時から 4年間

(注9) 代表取締役社長 加藤光男の所有株式数は、株式会社ケイアイテイが所有する株式数を含めた
実質所有株式数で記載しております。

6【コーポレート・ガバナンスの状況等】

(1)【コーポレート・ガバナンスの状況】

コーポレート・ガバナンスに関する基本的な考え方

当社は、コーポレート・ガバナンスの強化を、全てのステークホルダーよりの社会的要請として真摯に受けとめるとともに、その重要性を認識し、その充実を図るための取り組みを行っております。

企業統治の体制

イ．会社の機関

取締役会は平成29年8月8日現在10名の取締役（内1名は社外取締役）で構成され、月1回の定時取締役会を、また、必要に応じて臨時取締役会を開催し、十分な論議を尽くして経営上の意思決定を行っております。取締役会においては、付議事項の充実を図り、業務の執行状況の報告、重要事項の決定などを主体に行うとともに、監査役からの助言や報告も受入れています。また、「部長会」や「所長会議」を定期的に行い、重要な情報の伝達、リスクの未然防止を図っております。

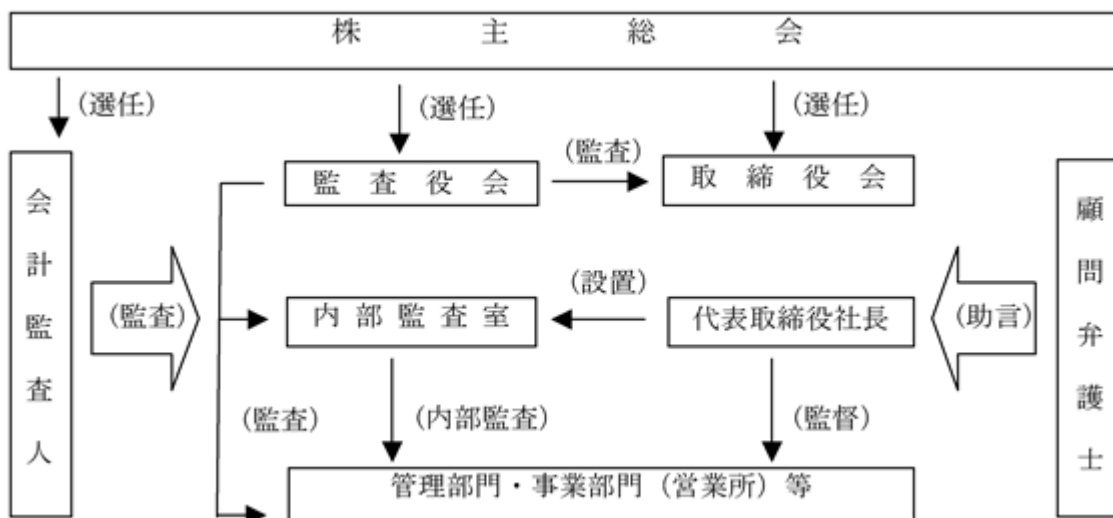
当社は、経営のスピードを維持しつつ戦略の展開をフレキシブルに進めていくため、従来型の監査役会設置会社形態を採用しております。また、平成28年8月5日開催の定時株主総会決議により、就任した社外取締役は、業界事情に精通しており、その知見から適切な助言、ご意見をいただけるものと考えております。

当社は、各取締役間で良好な信頼関係と意思疎通が図れており、経営において素早い意思決定がなされております。取締役相互の牽制機能も構築されているほか、株主総会、監査役会も適正に機能していることから、当社にとって最適な形態と考えております。

監査役会は、営業体制の管理状況、内部体制の管理状況及び経理処理状況、役員の業務執行状況の各業務を3名で分担し、定期的に行われる監査役会において情報交換を行うことにより、経営監視機能の強化を図っております。なお、監査役のうち2名が社外監査役であり、内1名を独立役員に選任しております。

さらに、内部監査室は、当社だけでなく連結子会社も対象として定期的に監査を実施しており、各業務が法令、定款及び社内規程などに準拠しているかを検証しております。

コーポレートガバナンス体制の模式図



ロ．内部統制システムに関する基本的な考え方及びその整備の状況

当社は、会社法及び会社法施行規則に基づき、業務の適正を確保するための体制に関する基本方針を定めており、その方針に基づく内部統制システムの構築を速やかに実行するとともに、不断の見直しによって、その改善を図り、効率的で適法な企業体制の構築を目指しております。

なお、財務報告に係る内部統制につきましては、金融商品取引法の要請に基づき、一般に公正妥当と認められる財務報告に係る内部統制の評価の基準に準拠して、当社グループの評価対象拠点において、内部統制の文書化・自己評価を実施するとともに、監査部門がその自己評価結果に対して独立した立場からモニタリングを実施しております。グループ全体の内部統制の有効性を審議する機関として「内部統制事務局」を設置し、そこでの審議結果を踏まえて、内部統制報告書に署名する経営者（社長）が最終的な評価を実施しております。

内部監査及び監査役監査の状況

イ．内部監査

従来から社長直轄の組織として内部監査室を設置しており、年間監査計画を毎期策定し、3名の内部監査員が社内の各部門監査を定期的の実施することにより、内部牽制機能の充実に努めております。

ロ．監査役会

監査役会は3名（うち社外監査役2名）で構成され、取締役会のほか重要な会議に出席し、取締役の職務執行について厳正な監視を行っております。なお、社外監査役のうち、1名は電設資材業界における長年の経験と知見を有しております。他の1名は、弁護士であります。

ハ．会計監査、他

会計監査は監査法人A & Aパートナーズに依頼しており、定期的な監査のほか、会計上の課題については随時確認を行って会計処理の適正性確保に努めております。なお、当社の会計監査業務を執行した公認会計士は、坂本裕子および佐藤禎であり、監査法人A & Aパートナーズに所属しております。当連結会計年度の監査業務に係る補助者は、公認会計士6名、その他等1名であります。

また、顧問弁護士及び税理士事務所とは顧問契約に基づき、必要に応じて適宜アドバイスを受けております。

ニ．監査役監査と内部監査及び会計監査との相互連携

監査役監査と会計監査は、同一の監査対象に対して、それぞれ独立した立場で監査を行う責務を持っていますが、相互の信頼関係を基礎としながら、双方向から積極的な連携を行っております。具体的には事前の協議、定期的な会合を通じ、監査計画に関する意見交換を行っております。

社外取締役及び社外監査役

当社の社外取締役は1名、社外監査役は2名であります。なお、社外取締役及び社外監査役による当社株式の保有は、「役員状況」の「所有株式数」欄に記載のとおりであります。

社外取締役金子英男氏は、空調業界における豊富な経験を有しており、特別な利害関係はありません。なお、同氏は東証の上場規則に定める「独立役員」として届出を行っております。

社外監査役光藤周一氏は、建築業界における経営者として豊富な経験を有しており、特別な利害関係はありません。なお、同氏は東証の上場規則に定める「独立役員」として届出を行っております。

社外監査役阿久津正志氏は、弁護士としての専門的な知識と経験を有しております。当連結会計年度において、当社は顧問弁護士報酬として600千円を支払っておりますが、その他特別な利害関係はありません。

役員報酬等

イ．提出会社の役員区分ごとの報酬等の総額、報酬等の種類別の総額及び対象となる役員の員数

役員区分	報酬等の総額 (千円)	報酬等の種類別の総額(千円)		対象となる 役員の員数 (名)
		基本報酬	役員退職慰労 引当金繰入額	
取締役 (社外取締役を除く)	447,095	398,146	48,949	9
監査役 (社外監査役を除く)	4,773	4,608	165	1
社外役員	9,612	9,612	-	3

(注1) 取締役の報酬等の限度額は、第28期定時株主総会(平成17年8月5日)決議による年額660百万円以内であります。

(注2) 監査役の報酬等の限度額は、第20期定時株主総会(平成9年8月19日)決議による年額30百万円以内であります。

ロ．役員ごとの連結報酬等の総額等

役職・氏名	会社区分	連結報酬等の 総額 (千円)	連結報酬等の種類別の額(千円)	
			基本報酬	役員退職慰労 引当金繰入額
代表取締役 加藤 光男	提出会社	247,070	217,620	29,450
代表取締役 加藤 光昭	提出会社	165,270	147,420	17,850

(注1) 連結報酬等の総額が1億円以上である者に限定して記載しています。

ハ．役員報酬等の額の決定に関する方針等

役員報酬は、役職・役割に応じた「固定報酬」と、業績に連動する「変動報酬」によって構成されております。「固定報酬」は、将来に向けたグループ全体の戦略の企画、組織の構築など長期的な視野での取組みに対応するもので、それぞれの役職の役割の大きさ、責任の重さを反映して決定します。「変動報酬」は、1年ごとの収益増加への取組みに対応するもので、業績の成果を反映して決定します。

なお、業務執行から独立した立場である社外監査役の報酬額については、「固定報酬」のみとしております。以上の方針を基に、毎年1回6月に各役員の報酬額を決定しております。

株式の保有状況

イ. 投資株式のうち、保有目的が純投資目的以外の目的であるものの銘柄数及び貸借対照表計上額の合計額

銘柄数 21銘柄
貸借対照表計上額の合計額 461,151千円

ロ. 保有目的が純投資目的以外の目的である投資株式の保有区分、銘柄、株式数、貸借対照表計上額及び保有目的
(前事業年度)
特定投資株式

銘柄	株式数(株)	貸借対照表 計上額(千円)	保有目的
アイホン(株)	100,020	178,935	取引深耕のため
(株)りそなホールディングス	73,100	31,177	取引深耕のため
(株)みずほフィナンシャルグループ	139,000	23,741	取引深耕のため
日東工業(株)	9,700	15,481	取引深耕のため
住友電気工業(株)	8,000	11,880	取引深耕のため
京王電鉄(株)	12,000	11,184	取引深耕のため
日本電信電話(株)	2,200	10,560	取引深耕のため
トランコム(株)	1,000	6,470	取引深耕のため
(株)サンテック	10,000	6,110	取引深耕のため
(株)リコー	6,000	5,670	取引深耕のため
愛光電気(株)	21,000	4,935	取引深耕のため
田中商事(株)	4,400	2,996	取引深耕のため
(株)三菱UFJフィナンシャル・グループ	5,000	2,665	取引深耕のため
JXホールディングス(株)	5,350	2,259	取引深耕のため
中部電力(株)	1,400	2,095	取引深耕のため
TOA(株)	2,000	1,948	取引深耕のため
全日本空輸(株)	6,000	1,947	取引深耕のため
パナソニック(株)	2,000	1,931	取引深耕のため
(株)アスクル	200	822	取引深耕のため
オーデリック(株)	100	374	取引深耕のため

(当事業年度)
特定投資株式

銘 柄	株式数 (株)	貸借対照表 計上額 (千円)	保有目的
アイホン(株)	100,020	185,537	取引深耕のため
(株)みずほフィナンシャルグループ	669,222	131,234	取引深耕のため
(株)りそなホールディングス	73,100	41,498	取引深耕のため
日東工業(株)	9,700	17,683	取引深耕のため
住友電気工業(株)	8,000	14,484	取引深耕のため
愛光電気(株)	44,000	11,748	取引深耕のため
日本電信電話(株)	2,200	11,501	取引深耕のため
京王電鉄(株)	12,000	10,812	取引深耕のため
(株)サンテック	10,000	6,250	取引深耕のため
トランコム(株)	1,000	5,640	取引深耕のため
(株)リコー	6,000	5,424	取引深耕のため
(株)三菱UFJフィナンシャル・グループ	5,000	3,449	取引深耕のため
田中商事(株)	4,400	3,124	取引深耕のため
パナソニック(株)	2,000	2,732	取引深耕のため
JXTGホールディングス(株)	5,350	2,637	取引深耕のため
全日本空輸(株)	6,000	2,088	取引深耕のため
中部電力(株)	1,400	2,071	取引深耕のため
TOA(株)	2,000	2,060	取引深耕のため
(株)アスクル	200	674	取引深耕のため
オーデリック(株)	100	401	取引深耕のため

八．投資株式のうち、保有目的が純投資目的であるもの
該当事項はありません。

取締役の選任の決議要件

当社の取締役は10名以内とする旨を定款に定めております。また、取締役の選任決議について、議決権を行使することができる株主の議決権の3分の1以上を有する株主が出席し、その議決権の過半数をもって行う旨定款に定めております。

自己株式の取得

当社は、会社法第165条第2項の規定により、取締役会の決議をもって、自己の株式を取得することができる旨を定款に定めております。これは、経営環境の変化に対応した機動的な資本政策の遂行を可能とするため、市場取引等により自己の株式を取得することを目的とするものであります。

株主総会の特別決議要件

当社は、会社法第309条の第2項に定める株主総会の特別決議要件について、議決権を行使することができる株主の議決権の3分の1以上を有する株主が出席し、その議決権の3分の2以上をもって行う旨定款に定めております。これは株主総会における特別決議の定足数を緩和することにより、株主総会の円滑な運営を行うことを目的とするものであります。

中間配当の決定機関

当社は、株主への機動的な利益還元を行うため、会社法第454条第5項の規定により、取締役会の決議によって毎年11月20日を基準日として、中間配当を行うことができる旨定款に定めております。

(2) 【監査報酬の内容等】

【監査公認会計士等に対する報酬の内容】

区分	前連結会計年度		当連結会計年度	
	監査証明業務に基づく報酬(千円)	非監査業務に基づく報酬(千円)	監査証明業務に基づく報酬(千円)	非監査業務に基づく報酬(千円)
提出会社	21,900	-	21,900	-
連結子会社	-	-	-	-
計	21,900	-	21,900	-

【その他重要な報酬の内容】

(前連結会計年度)

該当事項はありません。

(当連結会計年度)

該当事項はありません。

【監査公認会計士等の提出会社に対する非監査業務の内容】

(前連結会計年度)

該当事項はありません。

(当連結会計年度)

該当事項はありません。

【監査報酬の決定方針】

会計監査人の監査の内容、会計監査の職務遂行状況及び報酬見積りの根拠などが適切であるかどうかについて必要な検討を行ったうえで、監査日数等を勘案して決定しております。

第5【経理の状況】

1．連結財務諸表及び財務諸表の作成方法について

(1) 当社の連結財務諸表は、「連結財務諸表の用語、様式及び作成方法に関する規則」(昭和51年大蔵省令第28号)に基づいて作成しております。

(2) 当社の財務諸表は、「財務諸表等の用語、様式及び作成方法に関する規則」(昭和38年大蔵省令第59号。以下「財務諸表等規則」という。)に基づいて作成しております。

また、当社は、特例財務諸表提出会社に該当し、財務諸表等規則第127条の規定により財務諸表を作成しております。

2．監査証明について

当社は、金融商品取引法第193条の2第1項の規定に基づき、連結会計年度(平成28年5月21日から平成29年5月20日まで)の連結財務諸表及び事業年度(平成28年5月21日から平成29年5月20日まで)の財務諸表について、監査法人A&Aパートナーズによる監査を受けております。

3．連結財務諸表等の適正性を確保するための特段の取組みについて

当社は、連結財務諸表等の適正性を確保するための特段の取組みを行っております。

具体的には、監査法人との連携を密にし、各種セミナーへの参加、会計税務の専門書や定期刊行物などで、会計基準の内容や変更についての把握に努め、適切に対応できる体制を構築しております。

1【連結財務諸表等】

(1)【連結財務諸表】

【連結貸借対照表】

(単位：千円)

	前連結会計年度 (平成28年5月20日)	当連結会計年度 (平成29年5月20日)
資産の部		
流動資産		
現金及び預金	20,684,928	19,329,825
受取手形及び売掛金	6,836,531	7,000,392
商品	1,065,573	723,012
繰延税金資産	141,748	97,743
その他	153,014	136,373
貸倒引当金	6,131	6,392
流動資産合計	28,875,664	27,280,953
固定資産		
有形固定資産		
建物及び構築物	3,774,156	3,861,654
減価償却累計額	1,949,677	2,019,199
建物及び構築物(純額)	1,824,478	1,842,454
車両運搬具	559,493	562,477
減価償却累計額	373,684	402,997
車両運搬具(純額)	185,809	159,480
土地	8,133,650	7,995,293
建設仮勘定	47,105	-
その他	1,316,454	1,325,081
減価償却累計額	1,132,507	1,198,232
その他(純額)	183,946	126,849
有形固定資産合計	10,374,990	10,124,078
無形固定資産		
借地権	404,427	404,427
ソフトウェア	142,748	102,561
その他	37,068	36,935
無形固定資産合計	584,244	543,924
投資その他の資産		
投資有価証券	390,678	461,151
出資金	1,440	1,440
敷金及び保証金	1,406,127	1,380,241
繰延税金資産	590,916	580,999
その他	178,959	161,500
貸倒引当金	29,389	29,250
投資その他の資産合計	2,538,732	2,556,081
固定資産合計	13,497,967	13,224,084
資産合計	42,373,632	40,505,037

(単位：千円)

	前連結会計年度 (平成28年5月20日)	当連結会計年度 (平成29年5月20日)
負債の部		
流動負債		
買掛金	2,630,839	2,705,604
短期借入金	2,790,000	310,000
未払法人税等	570,600	471,099
賞与引当金	221,500	214,000
未払金	407,574	393,063
その他	267,964	320,593
流動負債合計	6,888,478	4,414,361
固定負債		
役員退職慰労引当金	867,025	916,139
退職給付に係る負債	935,209	983,845
その他	68,855	72,225
固定負債合計	1,871,089	1,972,209
負債合計	8,759,568	6,386,570
純資産の部		
株主資本		
資本金	865,000	865,000
資本剰余金	1,514,631	1,514,631
利益剰余金	36,809,385	38,088,581
自己株式	5,695,199	6,522,631
株主資本合計	33,493,818	33,945,581
その他の包括利益累計額		
その他有価証券評価差額金	92,245	137,397
退職給付に係る調整累計額	8,295	3,033
その他の包括利益累計額合計	83,949	134,363
非支配株主持分	36,296	38,521
純資産合計	33,614,063	34,118,467
負債純資産合計	42,373,632	40,505,037

【連結損益計算書及び連結包括利益計算書】

【連結損益計算書】

(単位：千円)

	前連結会計年度 (自 平成27年5月21日 至 平成28年5月20日)	当連結会計年度 (自 平成28年5月21日 至 平成29年5月20日)
売上高	44,009,980	43,407,973
売上原価	34,898,039	34,519,735
売上総利益	9,111,940	8,888,237
販売費及び一般管理費	1 7,033,320	1 6,938,484
営業利益	2,078,620	1,949,753
営業外収益		
受取利息	37,759	25,318
受取配当金	11,307	11,203
受取会費	727,809	699,547
その他	175,757	54,396
営業外収益合計	952,635	790,466
営業外費用		
支払利息	2,140	778
その他	3,183	2,975
営業外費用合計	5,324	3,754
経常利益	3,025,931	2,736,464
特別利益		
固定資産売却益	2 1,582	2 56,600
特別利益合計	1,582	56,600
特別損失		
固定資産売却損	3 3,267	3 20,436
固定資産除却損	4 2,441	4 15,089
減損損失	5 48,799	-
弔慰金	35,200	-
社葬費用	19,600	-
特別損失合計	109,309	35,526
税金等調整前当期純利益	2,918,204	2,757,539
法人税、住民税及び事業税	1,138,738	971,017
法人税等調整額	18,728	31,298
法人税等合計	1,120,010	1,002,315
当期純利益	1,798,194	1,755,223
非支配株主に帰属する当期純利益	36,296	2,225
親会社株主に帰属する当期純利益	1,761,898	1,752,998

【連結包括利益計算書】

(単位：千円)

	前連結会計年度 (自 平成27年5月21日 至 平成28年5月20日)	当連結会計年度 (自 平成28年5月21日 至 平成29年5月20日)
当期純利益	1,798,194	1,755,223
その他の包括利益		
その他有価証券評価差額金	45,326	45,152
退職給付に係る調整額	76,855	5,261
その他の包括利益合計	1, 2 122,181	1, 2 50,414
包括利益	1,676,012	1,805,638
(内訳)		
親会社株主に係る包括利益	1,639,716	1,803,412
非支配株主に係る包括利益	36,296	2,225

【連結株主資本等変動計算書】

前連結会計年度（自 平成27年5月21日 至 平成28年5月20日）

(単位：千円)

	株主資本				
	資本金	資本剰余金	利益剰余金	自己株式	株主資本合計
当期首残高	865,000	1,514,631	35,508,708	5,460,967	32,427,372
当期変動額					
剰余金の配当	-	-	461,220	-	461,220
親会社株主に帰属する当期純利益	-	-	1,761,898	-	1,761,898
自己株式の取得	-	-	-	234,231	234,231
株主資本以外の項目の当期変動額 (純額)	-	-	-	-	-
当期変動額合計	-	-	1,300,677	234,231	1,066,445
当期末残高	865,000	1,514,631	36,809,385	5,695,199	33,493,818

	その他の包括利益累計額			非支配株主持分	純資産合計
	その他有価証券評 価差額金	退職給付に係る調整 累計額	その他の包括利益 累計額合計		
当期首残高	137,571	68,559	206,131	-	32,633,503
当期変動額					
剰余金の配当	-	-	-	-	461,220
親会社株主に帰属する当期純利益	-	-	-	-	1,761,898
自己株式の取得	-	-	-	-	234,231
株主資本以外の項目の当期変動額 (純額)	45,326	76,855	122,181	36,296	85,885
当期変動額合計	45,326	76,855	122,181	36,296	980,560
当期末残高	92,245	8,295	83,949	36,296	33,614,063

当連結会計年度（自 平成28年5月21日 至 平成29年5月20日）

(単位：千円)

	株主資本				
	資本金	資本剰余金	利益剰余金	自己株式	株主資本合計
当期首残高	865,000	1,514,631	36,809,385	5,695,199	33,493,818
当期変動額					
剰余金の配当	-	-	473,802	-	473,802
親会社株主に帰属する当期純利益	-	-	1,752,998	-	1,752,998
自己株式の取得	-	-	-	827,432	827,432
株主資本以外の項目の当期変動額 (純額)	-	-	-	-	-
当期変動額合計	-	-	1,279,195	827,432	451,763
当期末残高	865,000	1,514,631	38,088,581	6,522,631	33,945,581

	その他の包括利益累計額			非支配株主持分	純資産合計
	その他有価証券評 価差額金	退職給付に係る調整 累計額	その他の包括利益 累計額合計		
当期首残高	92,245	8,295	83,949	36,296	33,614,063
当期変動額					
剰余金の配当	-	-	-	-	473,802
親会社株主に帰属する当期純利益	-	-	-	-	1,752,998
自己株式の取得	-	-	-	-	827,432
株主資本以外の項目の当期変動額 (純額)	45,152	5,261	50,414	2,225	52,639
当期変動額合計	45,152	5,261	50,414	2,225	504,403
当期末残高	137,397	3,033	134,363	38,521	34,118,467

【連結キャッシュ・フロー計算書】

(単位：千円)

	前連結会計年度 (自 平成27年5月21日 至 平成28年5月20日)	当連結会計年度 (自 平成28年5月21日 至 平成29年5月20日)
営業活動によるキャッシュ・フロー		
税金等調整前当期純利益	2,918,204	2,757,539
減価償却費	313,181	317,910
退職給付に係る負債の増減額(は減少)	13,700	56,595
役員退職慰労引当金の増減額(は減少)	48,994	49,114
賞与引当金の増減額(は減少)	6,000	7,500
貸倒引当金の増減額(は減少)	3,542	122
受取利息及び受取配当金	49,067	36,522
支払利息	2,140	778
固定資産売却益	1,582	56,600
固定資産売却損	3,267	20,436
固定資産除却損	2,441	15,089
減損損失	48,799	-
売上債権の増減額(は増加)	325,441	163,722
たな卸資産の増減額(は増加)	23,836	342,561
仕入債務の増減額(は減少)	112,886	74,764
差入営業保証金の増加額	3,543	3,281
未払金の増減額(は減少)	4,529	5,764
未払費用の増減額(は減少)	4,018	3,260
その他	84,014	75,763
小計	3,442,824	3,440,544
利息及び配当金の受取額	48,992	36,217
利息の支払額	2,123	701
法人税等の支払額	1,229,604	1,075,148
営業活動によるキャッシュ・フロー	2,260,089	2,400,912
投資活動によるキャッシュ・フロー		
定期預金の純増減額(は増加)	39,496	81,386
有価証券の取得による支出	-	5,394
有形固定資産の取得による支出	476,977	265,508
有形固定資産の売却による収入	46,639	277,643
有形固定資産の除却による支出	-	10,422
無形固定資産の取得による支出	105,762	700
敷金及び保証金の差入による支出	2,394	445
敷金及び保証金の回収による収入	8,154	29,614
保険積立金の払戻による収入	98,011	-
その他	60	1,326
投資活動によるキャッシュ・フロー	471,764	107,499
財務活動によるキャッシュ・フロー		
短期借入金の純増減額(は減少)	500,000	2,480,000
自己株式の取得による支出	234,872	828,175
配当金の支払額	461,034	473,953
財務活動によるキャッシュ・フロー	195,906	3,782,128
現金及び現金同等物の増減額(は減少)	1,592,418	1,273,716
現金及び現金同等物の期首残高	18,851,615	20,444,033
現金及び現金同等物の期末残高	20,444,033	19,170,316

【注記事項】

(連結財務諸表作成のための基本となる重要な事項)

1. 連結の範囲に関する事項

(1) 連結子会社の数 5社

- ・ トシン電機(株)
- ・ 丸菱電機(株)
- ・ ライト電機(株)
- ・ あかり・ライフインテリア(株)
- ・ (有)山之内電材

2. 持分法の適用に関する事項

該当事項はありません。

3. 連結子会社の事業年度等に関する事項

連結子会社の事業年度末日と連結決算日は一致しております。

4. 会計方針に関する事項

(1) 重要な資産の評価基準及び評価方法

有価証券

その他有価証券

時価のあるもの

決算日の市場価格等に基づく時価法(評価差額は全部純資産直入法により処理し、売却原価は移動平均法により算定)

時価のないもの

移動平均法に基づく原価法

たな卸資産

商品

移動平均法に基づく原価法(貸借対照表価額は収益性の低下による簿価切下げの方法により算定)

(2) 重要な減価償却資産の減価償却の方法

有形固定資産

定率法によっております。

ただし、平成10年4月1日以後取得した建物(建物附属設備は除く)及び平成28年4月1日以後取得した建物附属設備と構築物については、定額法によっております。

なお、主な耐用年数は以下のとおりであります。

建物及び構築物 3～47年

車両運搬具 2～6年

その他 2～20年

無形固定資産

定額法によっております。

なお、自社利用のソフトウェアについては、社内における見込利用可能期間(5年)に基づいております。

(3) 重要な引当金の計上基準

貸倒引当金

売上債権及び貸付金の貸倒れに備えるため、一般債権については貸倒実績率により、貸倒懸念債権等特定の債権については個別に回収可能性を勘案し、回収不能見込額を計上しております。

賞与引当金

従業員に対する賞与の支給に充てるため、支給見込額に基づき計上しております。

役員退職慰労引当金

役員の退職慰労金の支給に充てるため、内規に基づく期末要支給額を計上しております。

(4) 退職給付に係る会計処理の方法

退職給付見込額の期間帰属方法

退職給付債務の算定にあたり、退職給付見込額を当連結会計年度末までの期間に帰属させる方法については、期間定額基準によっております。

数理計算上の差異の費用処理方法

数理計算上の差異については、各連結会計年度の発生時における従業員の平均残存勤務期間以内の一定の年数（5年）による定額法により按分した額をそれぞれ発生の翌連結会計年度から費用処理しております。

(5) 連結キャッシュ・フロー計算書における資金の範囲

手許現金、随時引き出し可能な預金及び容易に換金可能であり、かつ、価値の変動について僅少なりリスクしか負わない取得日から3ヶ月以内に償還期限の到来する短期投資からなっております。

(6) その他連結財務諸表作成のための基本となる重要な事項

消費税等の会計処理

消費税及び地方消費税の会計処理は、税抜方式によっております。

(会計方針の変更)

(平成28年度税制改正に係る減価償却方法の変更に関する実務上の取扱いの適用)

法人税法の改正に伴い、「平成28年度税制改正に係る減価償却方法の変更に関する実務上の取扱い」（実務対応報告第32号 平成28年6月17日）を適用し、平成28年4月1日以後に取得した建物附属設備及び構築物に係る減価償却方法を定率法から定額法に変更しております。

なお、これによる連結財務諸表に与える影響は軽微であります。

(追加情報)

(繰延税金資産の回収可能性に関する適用指針の適用)

「繰延税金資産の回収可能性に関する適用指針」（企業会計基準適用指針第26号 平成28年3月28日）を当連結会計年度から適用しております。

(連結貸借対照表関係)

連結会計年度末日満期手形

連結会計年度末日満期手形の会計処理については、手形交換日をもって決済処理をしております。

なお、当連結会計年度の末日が金融機関の休日であったため、次の連結会計年度末日満期手形が連結会計年度末残高に含まれております。

前連結会計年度
(平成28年5月20日)

当連結会計年度
(平成29年5月20日)

受取手形

- 千円

54,102千円

(連結損益計算書関係)

1 販売費及び一般管理費のうち主要な費目及び金額は次のとおりであります。

	前連結会計年度 (自 平成27年 5月21日 至 平成28年 5月20日)	当連結会計年度 (自 平成28年 5月21日 至 平成29年 5月20日)
役員報酬	639,004千円	512,714千円
給与・手当	2,686,894	2,719,069
賞与引当金繰入額	221,500	214,000
法定福利費	490,947	509,186
退職給付費用	121,552	152,988
役員退職慰労引当金繰入額	48,994	49,114
地代・家賃	619,235	623,821
貸倒引当金繰入額	-	122

2 固定資産売却益の内容は次のとおりであります。

	前連結会計年度 (自 平成27年 5月21日 至 平成28年 5月20日)	当連結会計年度 (自 平成28年 5月21日 至 平成29年 5月20日)
車両運搬具	1,582千円	905千円
土地	-	55,695
計	1,582	56,600

3 固定資産売却損の内容は次のとおりであります。

	前連結会計年度 (自 平成27年 5月21日 至 平成28年 5月20日)	当連結会計年度 (自 平成28年 5月21日 至 平成29年 5月20日)
建物及び構築物	- 千円	5,786千円
車両運搬具	3,267	14,650
計	3,267	20,436

4 固定資産除却損の内容は次のとおりであります。

	前連結会計年度 (自 平成27年 5月21日 至 平成28年 5月20日)	当連結会計年度 (自 平成28年 5月21日 至 平成29年 5月20日)
建物及び構築物	122千円	14,153千円
車両運搬具	1,749	275
工具、器具及び備品	570	660
計	2,441	15,089

5 減損損失

当社グループは、原則として事業用資産については用途別にグルーピングを行なっております。当連結会計年度において、該当事項はありません。

前連結会計年度において、福利厚生施設等の資産のうち、売買により損失が確定した資産の帳簿価額を正味売却価額まで減額し、当該減少額を減損損失(48,799千円)として特別損失に計上しました。その内訳は、土地48,799千円であります。

(連結包括利益計算書関係)

1 その他の包括利益に係る組替調整額

	前連結会計年度 (自 平成27年 5月21日 至 平成28年 5月20日)	当連結会計年度 (自 平成28年 5月21日 至 平成29年 5月20日)
その他有価証券評価差額金：		
当期発生額	70,251千円	65,079千円
組替調整額	-	-
計	70,251	65,079
退職給付に係る調整額：		
当期発生額	88,914	7,594
組替調整額	29,022	364
計	117,936	7,958
税効果調整前合計	188,188	73,038
税効果額	66,006	22,624
その他の包括利益合計	122,181	50,414

2 その他の包括利益に係る税効果額

	前連結会計年度 (自 平成27年 5月21日 至 平成28年 5月20日)	当連結会計年度 (自 平成28年 5月21日 至 平成29年 5月20日)
その他有価証券評価差額金：		
税効果調整前	70,251千円	65,079千円
税効果額	24,924	19,927
税効果調整後	45,326	45,152
退職給付に係る調整額：		
税効果調整前	117,936	7,958
税効果額	41,081	2,697
税効果調整後	76,855	5,261
その他の包括利益合計		
税効果調整前	188,188	73,038
税効果額	66,006	22,624
税効果調整後	122,181	50,414

(連結株主資本等変動計算書関係)

前連結会計年度(自 平成27年5月21日 至 平成28年5月20日)

1. 発行済株式の種類及び総数並びに自己株式の種類及び株式数に関する事項

	当連結会計年度期首 株式数(株)	当連結会計年度増加 株式数(株)	当連結会計年度減少 株式数(株)	当連結会計年度末 株式数(株)
発行済株式				
普通株式	11,405,400	-	-	11,405,400
合計	11,405,400	-	-	11,405,400
自己株式				
普通株式	2,518,025	99,200	-	2,617,225
合計	2,518,025	99,200	-	2,617,225

(変動事由の概要)

増加は、定款授權に基づく取締役会決議による自己株式の買取りによるものであります。

2. 新株予約権及び自己新株予約権に関する事項

該当事項はありません。

3. 配当に関する事項

(1) 配当金支払額

(決議)	株式の種類	配当金の総額 (千円)	1株当たり配当額 (円)	基準日	効力発生日
平成27年8月7日 定時株主総会	普通株式	231,071	26.00	平成27年5月20日	平成27年8月10日
平成27年12月28日 取締役会	普通株式	230,148	26.00	平成27年11月20日	平成28年1月29日

(2) 基準日が当連結会計年度に属する配当のうち、配当の効力発生日が翌連結会計年度となるもの

(決議)	株式の種類	配当金の総額 (千円)	配当の原資	1株当たり 配当額(円)	基準日	効力発生日
平成28年8月5日 定時株主総会	普通株式	246,068	利益剰余金	28.00	平成28年5月20日	平成28年8月8日

当連結会計年度（自 平成28年5月21日 至 平成29年5月20日）

1. 発行済株式の種類及び総数並びに自己株式の種類及び株式数に関する事項

	当連結会計年度期首 株式数（株）	当連結会計年度増加 株式数（株）	当連結会計年度減少 株式数（株）	当連結会計年度末 株式数（株）
発行済株式				
普通株式	11,405,400	-	-	11,405,400
合計	11,405,400	-	-	11,405,400
自己株式				
普通株式	2,617,225	379,100	-	2,996,325
合計	2,617,225	379,100	-	2,996,325

（変動事由の概要）

増加は、定款授權に基づく取締役会決議による自己株式の買取りによるものであります。

2. 新株予約権及び自己新株予約権に関する事項

該当事項はありません。

3. 配当に関する事項

(1) 配当金支払額

（決議）	株式の種類	配当金の総額 （千円）	1株当たり配当額 （円）	基準日	効力発生日
平成28年8月5日 定時株主総会	普通株式	246,068	28.00	平成28年5月20日	平成28年8月8日
平成28年12月28日 取締役会	普通株式	227,733	27.00	平成28年11月20日	平成29年1月31日

(2) 基準日が当連結会計年度に属する配当のうち、配当の効力発生日が翌連結会計年度となるもの

（決議）	株式の種類	配当金の総額 （千円）	配当の原資	1株当たり 配当額（円）	基準日	効力発生日
平成29年8月4日 定時株主総会	普通株式	227,045	利益剰余金	27.00	平成29年5月20日	平成29年8月7日

（連結キャッシュ・フロー計算書関係）

現金及び現金同等物の期末残高と連結貸借対照表に掲記されている科目の金額との関係

	前連結会計年度 （自 平成27年5月21日 至 平成28年5月20日）	当連結会計年度 （自 平成28年5月21日 至 平成29年5月20日）
現金及び預金勘定	20,684,928千円	19,329,825千円
預入期間が3ヶ月を超える定期預金	240,895	159,508
現金及び現金同等物	20,444,033	19,170,316

(リース取引関係)

該当事項はありません。

(金融商品関係)

1. 金融商品の状況に関する事項

(1) 金融商品に対する取組方針

当社グループは、資金運用については短期的な預金等に限定し、資金調達については自己資本の充実を図り、短期的な運転資金を銀行借入にて賅っております。

(2) 金融商品の内容及びそのリスク並びにリスク管理体制

受取手形及び売掛金に係る得意先の信用リスクについては、当社グループの内部規程に従い、得意先ごとの期日管理及び残高管理を行うとともに、毎期末取引先の信用状態を把握する体制としております。

投資有価証券は、業務上の関係を有する企業の株式であり、これらに係る市場価格の変動リスクに関しては定期的に把握された時価が取締役会等に報告されております。

営業債務である買掛金は、全て1年以内の支払期日であります。

2. 金融商品の時価等に関する事項

連結貸借対照表計上額、時価及びこれらの差額については、次のとおりであります。なお、時価を把握することが極めて困難と認められるもの及び重要性が乏しいものについては、次表には含まれておりません（（注）2.参照）。

前連結会計年度（平成28年5月20日）

	連結貸借対照表計上額 (千円)	時価(千円)	差額(千円)
(1) 現金及び預金	20,684,928	20,684,928	-
(2) 受取手形及び売掛金	6,836,531	6,836,531	-
(3) 投資有価証券	323,183	323,183	-
資産計	27,844,642	27,844,642	-
(4) 買掛金	2,630,839	2,630,839	-
(5) 短期借入金	2,790,000	2,790,000	-
(6) 未払法人税等	570,600	570,600	-
(7) 未払金	407,574	407,574	-
負債計	6,399,014	6,399,014	-

当連結会計年度（平成29年5月20日）

	連結貸借対照表計上額 (千円)	時価(千円)	差額(千円)
(1) 現金及び預金	19,329,825	19,329,825	-
(2) 受取手形及び売掛金	7,000,392	7,000,392	-
(3) 投資有価証券	461,051	461,051	-
資産計	26,791,268	26,791,268	-
(4) 買掛金	2,705,604	2,705,604	-
(5) 短期借入金	310,000	310,000	-
(6) 未払法人税等	471,099	471,099	-
(7) 未払金	393,063	393,063	-
負債計	3,879,767	3,879,767	-

（注）1. 金融商品の時価の算定方法並びに有価証券取引に関する事項

資 産

(1) 現金及び預金、(2) 受取手形及び売掛金

これらは短期間で決済されるものであるため、時価は帳簿価額と近似していることから、当該帳簿価額によっております。

(3) 投資有価証券

時価については取引所の価格によっております。

負 債

(4) 買掛金、(5) 短期借入金、(6) 未払法人税等、(7) 未払金

これらは短期間で決済されるものであるため、時価は帳簿価額と近似していることから、当該帳簿価額によっております。

2. 時価を把握することが極めて困難と認められる金融商品

(単位：千円)

区分	前連結会計年度 (平成28年5月20日)	当連結会計年度 (平成29年5月20日)
非上場株式	67,495	100
出資金	1,440	1,440
敷金及び保証金	1,406,127	1,380,241

非上場株式については、市場価格がなく、時価を把握することが困難と認められることから、「(3)投資有価証券」には含めておりません。

出資金、敷金及び保証金についても、市場価格がなく、時価を把握することが極めて困難と認められることから、上表に含めておりません。

3. 金銭債権及び満期のある有価証券の連結決算日後の償還予定額

前連結会計年度(平成28年5月20日)

	1年以内 (千円)	1年超 (千円)
現金及び預金	20,684,928	-
受取手形及び売掛金	6,836,531	-
合計	27,521,459	-

当連結会計年度(平成29年5月20日)

	1年以内 (千円)	1年超 (千円)
現金及び預金	19,329,825	-
受取手形及び売掛金	7,000,392	-
合計	26,330,217	-

(有価証券関係)

1. その他有価証券

前連結会計年度(平成28年5月20日)

	種類	連結貸借対照表計上額(千円)	取得原価(千円)	差額(千円)
連結貸借対照表計上額が取得原価を超えるもの	株式	321,087	187,434	133,653
	小計	321,087	187,434	133,653
連結貸借対照表計上額が取得原価を超えないもの	株式	2,095	2,791	696
	小計	2,095	2,791	696
合計		323,183	190,226	132,956

(注)非上場株式(連結貸借対照表計上額 67,495千円)については、市場価格がなく、時価を把握することが極めて困難と認められることから、上表の「その他有価証券」に含めていません。

当連結会計年度(平成29年5月20日)

	種類	連結貸借対照表計上額(千円)	取得原価(千円)	差額(千円)
連結貸借対照表計上額が取得原価を超えるもの	株式	458,880	260,123	198,756
	小計	458,880	260,123	198,756
連結貸借対照表計上額が取得原価を超えないもの	株式	2,171	2,891	720
	小計	2,171	2,891	720
合計		461,051	263,015	198,036

(注)非上場株式(連結貸借対照表計上額 100千円)については、市場価格がなく、時価を把握することが極めて困難と認められることから、上表の「その他有価証券」に含めていません。

2. 保有目的を変更した有価証券
該当事項はありません。

3. 減損処理を行った有価証券
該当事項はありません。

(デリバティブ取引関係)

該当事項はありません。

(退職給付関係)

1. 採用している退職給付制度の概要

当社及び一部の連結子会社は、確定給付型の制度（すべて非積立型制度であります。）として退職一時金制度を設けております。また、当社及び一部の連結子会社は、総合設立型の企業年金基金である東京都電機企業年金基金に加入しているため、当該年金基金への要拠出額を退職給付費用として処理しております。

2. 確定給付制度

(1) 退職給付債務の期首残高と期末残高の調整表

	前連結会計年度 (自 平成27年 5月21日 至 平成28年 5月20日)	当連結会計年度 (自 平成28年 5月21日 至 平成29年 5月20日)
退職給付債務の期首残高	803,571千円	935,209千円
勤務費用	53,738	63,807
利息費用	9,964	2,343
数理計算上の差異の発生額	88,914	7,594
退職給付の支払額	20,980	9,920
退職給付債務の期末残高	935,209	983,845

(2) 退職給付債務及び年金資産の期末残高と連結貸借対照表に計上された退職給付に係る負債及び退職給付に係る資産の調整表

	前連結会計年度 (平成28年 5月20日)	当連結会計年度 (平成29年 5月20日)
積立型制度の退職給付債務	- 千円	- 千円
年金資産	-	-
非積立型制度の退職給付債務	935,209	983,845
連結貸借対照表に計上された負債と資産の純額	935,209	983,845
退職給付に係る負債	935,209	983,845
連結貸借対照表に計上された負債と資産の純額	935,209	983,845

(3) 退職給付費用及びその内訳項目の金額

	前連結会計年度 (自 平成27年 5月21日 至 平成28年 5月20日)	当連結会計年度 (自 平成28年 5月21日 至 平成29年 5月20日)
勤務費用	53,738千円	63,807千円
利息費用	9,964	2,343
数理計算上の差異の費用処理額	29,022	364
確定給付制度に係る退職給付費用	34,680	66,515

(4) 退職給付に係る調整額

退職給付に係る調整額に計上した項目（税効果控除前）の内訳は次のとおりであります。

	前連結会計年度 (自 平成27年 5月21日 至 平成28年 5月20日)	当連結会計年度 (自 平成28年 5月21日 至 平成29年 5月20日)
数理計算上の差異	117,936千円	7,958千円
合計	117,936	7,958

(5) 退職給付に係る調整累計額

退職給付に係る調整累計額に計上した項目（税効果控除前）の内訳は次のとおりであります。

	前連結会計年度 (平成28年5月20日)	当連結会計年度 (平成29年5月20日)
未認識数理計算上の差異	13,186千円	5,227千円
合計	13,186	5,227

(6) 数理計算上の計算基礎に関する事項

主要な数理計算上の計算基礎（加重平均で表わしております。）

	前連結会計年度 (平成28年5月20日)	当連結会計年度 (平成29年5月20日)
割引率	0.20～0.25%	0.20～0.25%

3. 複数事業主制度

退職給付費用として処理する、複数事業主制度の企業年金基金への要拠出額は、前連結会計年度86,871千円、当連結会計年度86,473千円であります。

(1) 複数事業主制度の直近の積立状況

	前連結会計年度 (平成27年3月31日現在)	当連結会計年度 (平成28年3月31日現在)
年金資産の額	317,423百万円	122,897百万円
年金財政計算上の数理債務の額と 最低責任準備金の額との合計額	302,957	152,503
差引額	14,465	29,605

(2) 複数事業主制度の掛金に占める当社グループの割合

前連結会計年度1.39%（自平成26年4月1日至平成27年3月31日）

当連結会計年度1.48%（自平成27年4月1日至平成28年3月31日）

(3) 補足説明

上記(1)の差引額の主な要因は、年金財政計算上の過去勤務債務残高（前連結会計年度18,843百万円、当連結会計年度21,959百万円）であります。

本制度における過去勤務債務の償却方法は期間13年6ヶ月の元利均等償却であり、当社グループは、連結財務諸表上、年金拠出額（前連結会計年度86,871千円、当連結会計年度86,473千円）を費用処理しています。

なお、上記(2)の割合は当社グループの実際の負担割合とは一致しません。

（ストック・オプション等関係）

該当事項はありません。

(税効果会計関係)

1. 繰延税金資産及び繰延税金負債の発生の主な原因別の内訳

	前連結会計年度 (平成28年5月20日)	当連結会計年度 (平成29年5月20日)
繰延税金資産		
未払事業税否認	32,821千円	16,600千円
賞与引当金否認	75,938	72,751
退職給付に係る負債否認	314,588	333,948
貸倒引当金損金算入限度超過額	4,309	4,286
会員権評価損否認	11,955	11,955
子会社繰越欠損金	113,006	135,630
役員退職慰労引当金否認	265,483	280,521
減損損失	17,345	-
その他	33,752	29,210
繰延税金資産小計	869,200	884,905
評価性引当額	100,715	135,630
繰延税金資産合計	768,485	749,275
繰延税金負債		
未払固定資産税	-	12,088
その他有価証券評価差額金	40,711	60,638
退職給付に係る調整累計額	4,890	2,193
繰延税金負債合計	35,820	70,533
繰延税金資産の純額	732,665	678,742

2. 法定実効税率と税効果会計適用後の法人税等の負担率との間に重要な差異があるときの、当該差異の原因となった主要な項目別の内訳

	前連結会計年度 (平成28年5月20日)	当連結会計年度 (平成29年5月20日)
法定実効税率	33.1%	30.9%
(調整)		
交際費等永久に損金に算入されない項目	0.1	0.1
受取配当金等永久に益金に算入されない項目	0.0	0.0
住民税均等割等	0.7	0.7
留保金課税	2.8	3.0
評価性引当額の増減	0.6	1.3
税率変更による期末繰延税金資産の減額修正	1.4	-
その他	0.3	0.5
税効果会計適用後の法人税等の負担率	38.4	36.4

(資産除去債務関係)

資産除去債務の総額に重要性が乏しいため、記載を省略しております。

(賃貸等不動産関係)

賃貸等不動産の総額に重要性が乏しいため、記載を省略しております。

(セグメント情報等)

【セグメント情報】

当連結グループの報告セグメントは「電気工事材料の販売」のみであるため、記載を省略しております。

【関連情報】

前連結会計年度(自 平成27年5月21日 至 平成28年5月20日)

1. 製品及びサービスごとの情報

(単位:千円)

	外部顧客への売上高
照明器具	10,822,628
電線、配管材類	9,548,987
配・分電盤類	3,999,819
空調機器	7,396,775
換気扇	1,760,147
建材類	3,405,319
通信・情報機器類	2,525,122
その他	4,551,179
合計	44,009,980

2. 地域ごとの情報

(1) 売上高

本邦以外の外部顧客への売上高がないため、記載を省略しております。

(2) 有形固定資産

本邦以外の国又は地域に所在している有形固定資産がないため、記載を省略しております。

3. 主要な顧客ごとの情報

連結損益計算書の売上高の10%以上を占める特定の顧客への売上高がないため、記載を省略しております。

当連結会計年度（自 平成28年5月21日 至 平成29年5月20日）

1．製品及びサービスごとの情報

（単位：千円）

	外部顧客への売上高
照明器具	10,382,376
電線、配管材類	9,597,985
配・分電盤類	3,871,064
空調機器	7,368,278
換気扇	1,760,901
建材類	3,141,196
通信・情報機器類	2,593,463
その他	4,692,706
合 計	43,407,973

2．地域ごとの情報

(1) 売上高

本邦以外の外部顧客への売上高がないため、記載を省略しております。

(2) 有形固定資産

本邦以外の国又は地域に所在している有形固定資産がないため、記載を省略しております。

3．主要な顧客ごとの情報

連結損益計算書の売上高の10%以上を占める特定の顧客への売上高がないため、記載を省略しております。

【報告セグメントごとの固定資産の減損損失に関する情報】

該当事項はありません。

【報告セグメントごとののれんの償却額及び未償却残高に関する情報】

該当事項はありません。

【報告セグメントごとの負ののれん発生益に関する情報】

該当事項はありません。

【関連当事者情報】

1. 関連当事者との取引

(1) 連結財務諸表提出会社と関連当事者との取引

(ア) 連結財務諸表提出会社の役員及び主要株主（個人の場合に限る。）等
前連結会計年度（自 平成27年5月21日 至 平成28年5月20日）

種類	会社等の名称又は氏名	所在地	資本金又は出資金 (千円)	事業の内容又は職業	議決権等の所有(被所有)割合(%)	関連当事者との関係	取引の内容	取引金額 (千円)	科目	期末残高 (千円)
役員及びその近親者が、議決権の過半数を自己の計算において所有している会社	(株)ケイアイテイ	東京都新宿区	10,000	不動産賃貸	(被所有) 直接 11.68%	不動産賃借 役員の兼任	不動産賃借 (注)	317,388	敷金及び保証金	255,015
役員の子及びその近親者及び主要株主	加藤 眸	-	-	-	(被所有) 直接 3.08%	-	弔慰金の支払い (注)	2,600	-	-

当連結会計年度（自 平成28年5月21日 至 平成29年5月20日）

種類	会社等の名称又は氏名	所在地	資本金又は出資金 (千円)	事業の内容又は職業	議決権等の所有(被所有)割合(%)	関連当事者との関係	取引の内容	取引金額 (千円)	科目	期末残高 (千円)
役員及びその近親者が、議決権の過半数を自己の計算において所有している会社	(株)ケイアイテイ	東京都新宿区	10,000	不動産賃貸	(被所有) 直接 12.21%	不動産賃借 役員の兼任	不動産賃借 (注) 不動産売買 (注)	323,708 125,855	敷金及び保証金	253,047

(注) 1. 取引金額には消費税等は含まれておりません。

2. 取引条件及び取引条件の決定方針等

(1) 不動産賃借料及び売買金額は、近隣の相場を参考に対象物件の当社グループとしての利便性を斟酌して決定しております。

(2) 前連結会計年度における加藤眸との取引は、平成28年3月に死去した前代表取締役会長加藤一郎氏の遺族として弔慰金の支払いを行ったものであります。なお、支払額の決定に当たっては、当社規程に基づいております。

(2) 連結財務諸表提出会社の連結子会社と関連当事者との取引

(ア) 連結財務諸表提出会社の役員及び主要株主（個人の場合に限る。）等

前連結会計年度（自 平成27年 5月21日 至 平成28年 5月20日）

種類	会社等の名称又は氏名	所在地	資本金は 又出資金 (千円)	事業の内容 又は職業	議決権等の所有 (被所有) 割合(%)	関連当事者 との関係	取引の内容	取引金額 (千円)	科目	期末残高 (千円)
役員及びその近親者が、議決権の過半数を自己の計算において所有している会社	(株)ケイアイテイ	東京都新宿区	10,000	不動産賃貸	(被所有) 間接 11.68%	不動産賃借 役員の兼任	不動産賃借 (注)	41,100	敷金及び保証金	-
役員 の近親者及び 主要株主	加藤 眸	-	-	-	(被所有) 直接 3.08%	-	弔慰金の 支払い (注)	32,600	-	-

当連結会計年度（自 平成28年 5月21日 至 平成29年 5月20日）

種類	会社等の名称又は氏名	所在地	資本金は 又出資金 (千円)	事業の内容 又は職業	議決権等の所有 (被所有) 割合(%)	関連当事者 との関係	取引の内容	取引金額 (千円)	科目	期末残高 (千円)
役員及びその近親者が、議決権の過半数を自己の計算において所有している会社	(株)ケイアイテイ	東京都新宿区	10,000	不動産賃貸	(被所有) 間接 12.21%	不動産賃借 役員の兼任	不動産賃借 (注)	41,100	敷金及び保証金	-

(注) 1. 取引金額には消費税等は含まれておりません。

2. 取引条件及び取引条件の決定方針等

(1) 不動産賃借料は、近隣の相場を参考に対象物件の当社グループとしての利便性を斟酌して決定しております。

(2) 前連結会計年度における加藤眸との取引は、平成28年 3月に死去した前代表取締役会長加藤一郎氏の遺族として弔慰金の支払いを行ったものであります。なお、支払額の決定に当たっては、連結子会社各社の規程に基づいております。

(1株当たり情報)

	前連結会計年度 (自 平成27年 5月21日 至 平成28年 5月20日)	当連結会計年度 (自 平成28年 5月21日 至 平成29年 5月20日)
1株当たり純資産額	3,820.79円	4,052.75円
1株当たり当期純利益金額	199.22円	205.57円
潜在株式調整後1株当たり当期純利益金額	- 円	- 円

(注) 1. 潜在株式調整後1株当たり当期純利益金額については、潜在株式が存在しないため記載しておりません。

2. 1株当たり純資産額の算定上の基礎は、以下のとおりであります。

	前連結会計年度 (平成28年 5月20日)	当連結会計年度 (平成29年 5月20日)
純資産の部の合計額(千円)	33,614,063	34,118,467
純資産の部の合計額から控除する金額(千円)	36,296	38,521
(うち 非支配株主持分(千円))	(36,296)	(38,521)
普通株式に係る期末の純資産額(千円)	33,577,767	34,079,945
1株当たり純資産額の算定に用いられた期末の普通株式の数(株)	8,788,175	8,409,075

3. 1株当たり当期純利益金額の算定上の基礎は、以下のとおりであります。

	前連結会計年度 (自 平成27年 5月21日 至 平成28年 5月20日)	当連結会計年度 (自 平成28年 5月21日 至 平成29年 5月20日)
1株当たり当期純利益金額		
親会社株主に帰属する当期純利益金額(千円)	1,761,898	1,752,998
普通株主に帰属しない金額(千円)	-	-
普通株式に係る親会社株主に帰属する当期純利益金額(千円)	1,761,898	1,752,998
期中平均株式数(株)	8,843,737	8,527,140

(重要な後発事象)

該当事項はありません。

【連結附属明細表】

【社債明細表】

該当事項はありません。

【借入金等明細表】

区分	当期末残高 (千円)	当期末残高 (千円)	平均利率 (%)	返済期限
短期借入金	2,790,000	310,000	0.058	-
1年以内に返済予定の長期借入金	-	-	-	-
1年以内に返済予定のリース債務	-	-	-	-
長期借入金(1年以内に返済予定のものを除く)	-	-	-	-
リース債務(1年以内に返済予定のものを除く)	-	-	-	-
その他有利子負債	-	-	-	-
計	2,790,000	310,000	-	-

(注)「平均利率」については、借入金等の期末残高に対する加重平均利率を記載しております。

【資産除去債務明細表】

該当事項はありません。

(2)【その他】

当連結会計年度における四半期情報等

(累計期間)	第1四半期	第2四半期	第3四半期	当連結会計年度
売上高(千円)	10,467,018	21,953,021	31,734,096	43,407,973
税金等調整前四半期(当期) 純利益金額(千円)	612,540	1,450,232	2,019,789	2,757,539
親会社株主に帰属する四半期 (当期)純利益金額(千円)	342,716	924,707	1,241,854	1,752,998
1株当たり四半期(当期)純 利益金額(円)	39.04	107.17	145.04	205.57

(会計期間)	第1四半期	第2四半期	第3四半期	第4四半期
1株当たり四半期純利益金額 (円)	39.04	68.64	37.62	58.06

2【財務諸表等】

(1)【財務諸表】

【貸借対照表】

(単位：千円)

	前事業年度 (平成28年5月20日)	当事業年度 (平成29年5月20日)
資産の部		
流動資産		
現金及び預金	19,504,673	16,652,760
受取手形	1,212,224,906	1,208,357
売掛金	15,074,806	16,811,226
商品	575,929	231,767
前払費用	706	12
繰延税金資産	46,782	33,138
未収入金	130,053	123,444
立替金	105,591	94,333
その他	440	713
流動資産合計	26,663,891	25,155,753
固定資産		
有形固定資産		
建物	3,400,080	3,463,993
減価償却累計額	1,672,408	1,728,647
建物(純額)	1,727,671	1,735,346
構築物	62,683	66,378
減価償却累計額	52,472	53,239
構築物(純額)	10,211	13,139
車両運搬具	70,649	61,553
減価償却累計額	43,850	39,119
車両運搬具(純額)	26,798	22,433
工具、器具及び備品	976,174	976,174
減価償却累計額	859,684	910,889
工具、器具及び備品(純額)	116,489	65,284
土地	8,133,643	7,995,286
建設仮勘定	47,105	-
有形固定資産合計	10,061,919	9,831,489
無形固定資産		
借地権	404,427	404,427
ソフトウェア	142,690	102,561
施設利用権	1,477	1,344
電話加入権	30,085	30,085
無形固定資産合計	578,680	538,418

(単位：千円)

	前事業年度 (平成28年5月20日)	当事業年度 (平成29年5月20日)
投資その他の資産		
投資有価証券	390,678	461,151
関係会社株式	607,277	567,767
出資金	1,110	1,110
繰延税金資産	487,610	475,154
会員権	121,857	121,857
敷金及び保証金	1,358,853	1,334,261
その他	36,608	22,417
貸倒引当金	14,000	14,000
投資その他の資産合計	2,989,994	2,969,719
固定資産合計	13,630,594	13,339,627
資産合計	40,294,486	38,495,381
負債の部		
流動負債		
買掛金	2,635,247	2,709,961
短期借入金	2,790,000	310,000
未払金	134,446	128,267
未払費用	19,487	19,810
未払法人税等	528,048	444,409
預り金	40	40
前受収益	13,509	40,539
賞与引当金	29,500	30,000
その他	63,443	107,110
流動負債合計	6,213,724	3,790,140
固定負債		
退職給付引当金	109,303	114,743
役員退職慰労引当金	867,025	916,139
預り保証金	53,209	54,534
固定負債合計	1,029,537	1,085,416
負債合計	7,243,261	4,875,557
純資産の部		
株主資本		
資本金	865,000	865,000
資本剰余金		
資本準備金	1,514,376	1,514,376
その他資本剰余金	255	255
資本剰余金合計	1,514,631	1,514,631
利益剰余金		
利益準備金	124,883	124,883
その他利益剰余金		
別途積立金	8,000,000	8,000,000
繰越利益剰余金	28,149,662	29,500,542
利益剰余金合計	36,274,546	37,625,426

(単位：千円)

	前事業年度 (平成28年5月20日)	当事業年度 (平成29年5月20日)
自己株式	5,695,199	6,522,631
株主資本合計	32,958,978	33,482,426
評価・換算差額等		
その他有価証券評価差額金	92,245	137,397
評価・換算差額等合計	92,245	137,397
純資産合計	33,051,224	33,619,824
負債純資産合計	40,294,486	38,495,381

【損益計算書】

(単位：千円)

	前事業年度 (自 平成27年5月21日 至 平成28年5月20日)	当事業年度 (自 平成28年5月21日 至 平成29年5月20日)
売上高		
商品売上高	1 37,343,665	1 36,913,255
経営管理指導料	1 1,416,073	1 1,420,866
賃貸料収入	1 632,305	1 646,783
売上高合計	39,392,044	38,980,905
売上原価		
商品期首たな卸高	571,733	575,929
当期商品仕入高	34,913,037	34,232,914
合計	35,484,770	34,808,843
商品期末たな卸高	575,929	231,767
商品売上原価	34,908,841	34,577,076
売上総利益	4,483,203	4,403,828
販売費及び一般管理費		
役員報酬	409,395	412,366
給料及び手当	443,070	436,792
賞与	36,144	37,295
賞与引当金繰入額	29,500	30,000
福利厚生費	74,014	75,645
退職給付費用	17,785	19,946
役員退職慰労引当金繰入額	48,994	49,114
減価償却費	182,228	185,744
地代家賃	241,089	248,213
通信交通費	91,429	90,264
租税公課	115,034	133,385
発送費	143,361	148,927
販売促進費	404,787	409,188
その他	256,895	251,740
販売費及び一般管理費合計	2,493,731	2,528,625
営業利益	1,989,471	1,875,203
営業外収益		
受取利息	35,343	24,213
受取配当金	11,285	11,193
受取管理料	1 72,790	1 80,957
受取家賃	4,660	3,898
受取会費	726,309	697,995
雑収入	111,168	86,201
営業外収益合計	961,558	904,460
営業外費用		
支払利息	2,140	778
その他	640	742
営業外費用合計	2,781	1,521
経常利益	2,948,248	2,778,142

(単位：千円)

	前事業年度 (自 平成27年5月21日 至 平成28年5月20日)	当事業年度 (自 平成28年5月21日 至 平成29年5月20日)
特別利益		
固定資産売却益	2 61	2 55,788
特別利益合計	61	55,788
特別損失		
固定資産売却損	3 1,989	3 17,314
固定資産除却損	4 32	4 11,441
減損損失	48,799	-
関係会社株式評価損	-	39,510
弔慰金	2,600	-
社葬費用	9,800	-
特別損失合計	63,221	68,266
税引前当期純利益	2,885,088	2,765,664
法人税、住民税及び事業税	1,078,037	934,808
法人税等調整額	701	6,172
法人税等合計	1,078,739	940,981
当期純利益	1,806,348	1,824,682

【株主資本等変動計算書】

前事業年度（自 平成27年5月21日 至 平成28年5月20日）

(単位：千円)

	株主資本							
	資本金	資本剰余金			利益剰余金			
		資本準備金	その他資本剰余金	資本剰余金合計	利益準備金	その他利益剰余金		利益剰余金合計
					別途積立金	繰越利益剰余金		
当期首残高	865,000	1,514,376	255	1,514,631	124,883	8,000,000	26,804,534	34,929,417
当期変動額								
剰余金の配当	-	-	-	-	-	-	461,220	461,220
当期純利益	-	-	-	-	-	-	1,806,348	1,806,348
自己株式の取得	-	-	-	-	-	-	-	-
株主資本以外の項目の 当期変動額（純額）	-	-	-	-	-	-	-	-
当期変動額合計	-	-	-	-	-	-	1,345,128	1,345,128
当期末残高	865,000	1,514,376	255	1,514,631	124,883	8,000,000	28,149,662	36,274,546

	株主資本		評価・換算差額等		純資産合計
	自己株式	株主資本合計	その他有価証券評価差額金	評価・換算差額等合計	
当期首残高	5,460,967	31,848,082	137,571	137,571	31,985,654
当期変動額					
剰余金の配当	-	461,220	-	-	461,220
当期純利益	-	1,806,348	-	-	1,806,348
自己株式の取得	234,231	234,231	-	-	234,231
株主資本以外の項目の 当期変動額（純額）	-	-	45,326	45,326	45,326
当期変動額合計	234,231	1,110,896	45,326	45,326	1,065,569
当期末残高	5,695,199	32,958,978	92,245	92,245	33,051,224

当事業年度（自 平成28年5月21日 至 平成29年5月20日）

(単位：千円)

	株主資本							
	資本金	資本剰余金			利益剰余金			
		資本準備金	その他資本剰余金	資本剰余金合計	利益準備金	その他利益剰余金		利益剰余金合計
					別途積立金	繰越利益剰余金		
当期首残高	865,000	1,514,376	255	1,514,631	124,883	8,000,000	28,149,662	36,274,546
当期変動額								
剰余金の配当	-	-	-	-	-	-	473,802	473,802
当期純利益	-	-	-	-	-	-	1,824,682	1,824,682
自己株式の取得	-	-	-	-	-	-	-	-
株主資本以外の項目の 当期変動額（純額）	-	-	-	-	-	-	-	-
当期変動額合計	-	-	-	-	-	-	1,350,880	1,350,880
当期末残高	865,000	1,514,376	255	1,514,631	124,883	8,000,000	29,500,542	37,625,426

	株主資本		評価・換算差額等		純資産合計
	自己株式	株主資本合計	その他有価証券評価差額金	評価・換算差額等合計	
当期首残高	5,695,199	32,958,978	92,245	92,245	33,051,224
当期変動額					
剰余金の配当	-	473,802	-	-	473,802
当期純利益	-	1,824,682	-	-	1,824,682
自己株式の取得	827,432	827,432	-	-	827,432
株主資本以外の項目の 当期変動額（純額）	-	-	45,152	45,152	45,152
当期変動額合計	827,432	523,447	45,152	45,152	568,599
当期末残高	6,522,631	33,482,426	137,397	137,397	33,619,824

【注記事項】

(重要な会計方針)

1. 有価証券の評価基準及び評価方法

子会社株式

移動平均法による原価法

その他有価証券

時価のあるもの

決算日の市場価格等に基づく時価法（評価差額は全部純資産直入法により処理し、売却原価は移動平均法により算定）

時価のないもの

移動平均法に基づく原価法

2. たな卸資産の評価基準及び評価方法

商品

移動平均法に基づく原価法（貸借対照表評価額は収益性の低下による簿価切下げの方法により算定）

3. 固定資産の減価償却の方法

(1) 有形固定資産

定率法によっております。

ただし、平成10年4月1日以降取得した建物（建物附属設備は除く）及び平成28年4月1日以後取得した建物附属設備と構築物については、定額法によっております。

主な耐用年数は以下のとおりであります。

建物	3～47年
構築物	10～20年
車両運搬具	4～6年
工具、器具及び備品	2～20年

(2) 無形固定資産

定額法によっております。

なお、自社利用のソフトウェアについては、社内における見込利用可能期間（5年）に基づいております。

4. 引当金の計上基準

(1) 貸倒引当金

売上債権及び貸付金の貸倒れに備えるため、一般債権については貸倒実績率により、貸倒懸念債権等特定の債権については、個別に回収可能性を勘案し回収不能見込額を計上しております。

(2) 賞与引当金

従業員に対する賞与の支給に充てるため、支給見込額に基づき計上しております。

(3) 退職給付引当金

従業員の退職給付に備えるため、当事業年度末における退職給付債務に基づき、当事業年度において発生している額を計上しております。

退職給付見込額の期間帰属方法

退職給付債務の算定にあたり、退職給付見込額を当事業年度末までの期間に帰属させる方法については期間定額基準によっております。

数理計算上の差異の費用処理方法

数理計算上の差異については、各事業年度の発生時における従業員の平均残存勤務期間以内の一定の年数（5年）による定額法により按分した額を、それぞれ発生の翌事業年度から費用処理しております。

(4) 役員退職慰労引当金

役員の退職慰労金の支給に充てるため内規に基づく期末要支給額を計上しております。

5. その他財務諸表作成のための基本となる重要な事項

(1) 退職給付に係る会計処理

退職給付に係る未認識数理計算上の差異の未処理額の会計処理の方法は、連結財務諸表におけるこれらの会計処理の方法と異なっております。

(2) 消費税等の会計処理

消費税及び地方消費税の会計処理は、税抜方式によっております。

(会計方針の変更)

(平成28年度税制改正に係る減価償却方法の変更に関する実務上の取扱いの適用)

法人税法の改正に伴い、「平成28年度税制改正に係る減価償却方法の変更に関する実務上の取扱い」(実務対応報告第32号 平成28年6月17日)を適用し、平成28年4月1日以後に取得した建物附属設備及び構築物に係る減価償却方法を定率法から定額法に変更しております。

なお、これによる財務諸表に与える影響は軽微であります。

(追加情報)

(繰延税金資産の回収可能性に関する適用指針の適用)

「繰延税金資産の回収可能性に関する適用指針」(企業会計基準適用指針第26号 平成28年3月28日)を当事業年度から適用しております。

(貸借対照表関係)

1 関係会社項目

関係会社に対する資産及び負債には区分掲記されたもののほか次のものがあります。

	前事業年度 (平成28年5月20日)	当事業年度 (平成29年5月20日)
流動資産		
受取手形	1,165,159千円	1,144,307千円
売掛金	4,832,471	6,584,990

2 期末日満期手形

期末日満期手形の会計処理については、手形交換日をもって決済処理しております。なお、当事業年度の末日が金融機関の休日であったため、次の期末日満期手形が期末残高に含まれております。

	前事業年度 (平成28年5月20日)	当事業年度 (平成29年5月20日)
流動資産		
受取手形	- 千円	54,102千円

(損益計算書関係)

1 関係会社との取引に係るものが次のとおり含まれております。

	前事業年度 (自 平成27年5月21日 至 平成28年5月20日)	当事業年度 (自 平成28年5月21日 至 平成29年5月20日)
関係会社への商品売上高	34,526,479千円	34,100,395千円
関係会社からの経営指導料	1,416,073	1,420,866
関係会社からの賃貸料収入	632,305	646,783
関係会社からの受取管理料	72,790	80,957

2 固定資産売却益の内容は次のとおりであります。

	前事業年度 (自 平成27年5月21日 至 平成28年5月20日)	当事業年度 (自 平成28年5月21日 至 平成29年5月20日)
土地	- 千円	55,695千円
車両運搬具	61	92
計	61	55,788

3 固定資産売却損の内容は次のとおりであります。

	前事業年度 (自 平成27年5月21日 至 平成28年5月20日)	当事業年度 (自 平成28年5月21日 至 平成29年5月20日)
建物及び構築物	- 千円	5,786千円
車両運搬具	1,989	11,528
計	1,989	17,314

4 固定資産除却損の内容は次のとおりであります。

	前事業年度 (自 平成27年5月21日 至 平成28年5月20日)	当事業年度 (自 平成28年5月21日 至 平成29年5月20日)
建物及び構築物	- 千円	11,441千円
工具、器具及び備品	32	-
計	32	11,441

(有価証券関係)

関係会社株式(当事業年度の貸借対照表計上額は567,767千円、前事業年度の貸借対照表計上額は607,277千円)は、市場価格がなく、時価を把握することが極めて困難と認められることから、記載しておりません。

(税効果会計関係)

1. 繰延税金資産及び繰延税金負債の発生の主な原因別の内訳

	前事業年度 (平成28年5月20日)	当事業年度 (平成29年5月20日)
繰延税金資産(流動)		
未払事業税否認	29,948	15,598
未払事業所税否認	2,323	2,283
賞与引当金否認	9,103	9,258
その他	5,407	18,086
計	46,782	45,226
繰延税金資産(固定)		
退職給付引当金否認	33,468	35,134
役員退職慰労引当金否認	265,483	280,521
会員権評価損否認	11,955	11,955
関係会社株式	184,495	196,593
減損損失	17,345	-
その他	15,573	11,588
計	528,321	535,793
繰延税金負債(流動)		
未払固定資産税	-	12,088
繰延税金資産(流動)の純額	46,782	33,138
繰延税金負債(固定)		
その他有価証券評価差額金	40,711	60,638
繰延税金資産(固定)の純額	487,610	475,154

2. 法定実効税率と税効果会計適用後の法人税等の負担率との間に重要な差異があるときの、当該差異の原因となった主要な項目別の内訳

	前事業年度 (平成28年5月20日)	当事業年度 (平成29年5月20日)
法定実効税率	33.1%	30.9%
(調整)		
交際費等永久に損金に算入されない項目	0.0	0.0
受取配当金等永久に益金に算入されない項目	0.0	0.0
留保金課税	2.8	3.0
税率変更による期末繰延税金資産の減額修正	1.1	-
その他	0.4	0.2
税効果会計適用後の法人税等の負担率	37.4	34.0

(重要な後発事象)

該当事項はありません。

【附属明細表】

【有形固定資産等明細表】

資産の種類	当期首残高 (千円)	当期増加額 (千円)	当期減少額 (千円)	当期末残高 (千円)	当期末減価償却累計額又は償却累計額 (千円)	当期償却額 (千円)	差引当期末残高 (千円)
有形固定資産							
建物	3,400,080	159,772	95,858	3,463,993	1,728,647	84,278	1,735,346
構築物	62,683	5,228	1,534	66,378	53,239	1,411	13,139
車両運搬具	70,649	34,469	43,565	61,553	39,119	7,886	22,433
工具、器具及び備品	976,174	-	-	976,174	910,889	51,205	65,284
土地	8,133,643	-	138,357	7,995,286	-	-	7,995,286
建設仮勘定	47,105	118,027	165,132	-	-	-	-
有形固定資産計	12,690,335	317,497	444,447	12,563,385	2,731,896	144,782	9,831,489
無形固定資産							
借地権	404,427	-	-	404,427	-	-	404,427
ソフトウェア	276,413	700	-	277,113	174,552	40,829	102,561
施設利用権	5,116	-	-	5,116	3,772	133	1,344
電話加入権	30,085	-	-	30,085	-	-	30,085
無形固定資産計	716,043	700	-	716,743	178,325	40,962	538,418

(注1) 建物の当期増加額159,772千円は営業所店舗建築によるものであります。

(注2) 建物の当期減少額95,858千円は本社社屋等売却によるものであります。

(注3) 土地の当期減少額138,357千円は本社社屋等売却によるものであります。

(注4) 建設仮勘定の当期増加額118,027千円は営業所店舗建築によるものであります。

(注5) 建設仮勘定の当期減少額165,132千円は建物、構築物への振替によるものであります。

【引当金明細表】

区分	当期首残高 (千円)	当期増加額 (千円)	当期減少額 (千円)	当期末残高 (千円)
貸倒引当金	14,000	-	-	14,000
賞与引当金	29,500	30,000	29,500	30,000
役員退職慰労引当金	867,025	49,114	-	916,139

(2) 【主な資産及び負債の内容】

連結財務諸表を作成しているため、記載を省略しております。

(3) 【その他】

該当事項はありません。

第6【提出会社の株式事務の概要】

事業年度	5月21日から5月20日まで
定時株主総会	事業年度末日の翌日から3ヶ月以内
基準日	5月20日
剰余金の配当の基準日	11月20日 5月20日
1単元の株式数	100株
単元未満株式の買取り	
取扱場所	(特別口座) 東京都千代田区丸の内一丁目4番5号 三菱UFJ信託銀行株式会社 証券代行部
株主名簿管理人	(特別口座) 東京都千代田区丸の内一丁目4番5号 三菱UFJ信託銀行株式会社
取次所	-
買取手数料	株式の売買の委託に係る手数料相当額として別途定める金額
公告掲載方法	当会社の公告は、電子公告により行う。 ただし、電子公告によることができない事故やその他のやむを得ない事由が生じたときは、日本経済新聞に掲載して行う。 なお、電子公告は当社ホームページに掲載しており、そのアドレスは次のとおりです。 (ホームページアドレス http://www.toshingroup.co.jp)
株主に対する特典	該当事項はありません。

第7【提出会社の参考情報】

1【提出会社の親会社等の情報】

当社は、親会社等はありません。

2【その他の参考情報】

当事業年度の開始日から有価証券報告書提出日までの間に、次の書類を提出しております。

(1) 有価証券報告書及びその添付書類並びに確認書

事業年度（第39期）（自 平成27年5月21日 至 平成28年5月20日）平成28年8月9日関東財務局長に提出。

(2) 臨時報告書

平成28年8月9日関東財務局長に提出

平成29年8月8日関東財務局長に提出

企業内容等の開示に関する内閣府令第19条第2項第9号の2（株主総会における議決権行使の結果）に基づく臨時報告書であります。

(3) 内部統制報告書及びその添付書類

平成28年8月9日関東財務局長に提出

平成29年8月8日関東財務局長に提出

(4) 四半期報告書及び確認書

（第40期第1四半期）（自 平成28年5月21日 至 平成28年8月20日）平成28年9月30日関東財務局長に提出。

（第40期第2四半期）（自 平成28年8月21日 至 平成28年11月20日）平成28年12月28日関東財務局長に提出。

（第40期第3四半期）（自 平成28年11月21日 至 平成29年2月20日）平成29年3月31日関東財務局長に提出。

(5) 自己株券買付状況報告書

報告期間(自 平成28年8月10日 至 平成28年8月31日)平成28年9月5日 関東財務局長に提出

報告期間(自 平成28年9月1日 至 平成28年9月30日)平成28年10月3日 関東財務局長に提出

報告期間(自 平成28年10月1日 至 平成28年10月31日)平成28年11月2日 関東財務局長に提出

報告期間(自 平成28年11月1日 至 平成28年11月30日)平成28年12月1日 関東財務局長に提出

報告期間(自 平成28年12月1日 至 平成28年12月31日)平成29年1月6日 関東財務局長に提出

報告期間(自 平成29年1月1日 至 平成29年1月31日)平成29年2月2日 関東財務局長に提出

報告期間(自 平成29年2月1日 至 平成29年2月28日)平成29年3月1日 関東財務局長に提出

報告期間(自 平成29年3月1日 至 平成29年3月31日)平成29年4月3日 関東財務局長に提出

報告期間(自 平成29年4月1日 至 平成29年4月30日)平成29年5月8日 関東財務局長に提出

報告期間(自 平成29年5月1日 至 平成29年5月31日)平成29年6月1日 関東財務局長に提出

報告期間(自 平成29年6月1日 至 平成29年6月30日)平成29年7月3日 関東財務局長に提出

報告期間(自 平成29年7月1日 至 平成29年7月31日)平成29年8月2日 関東財務局長に提出

第二部【提出会社の保証会社等の情報】

該当事項はありません。

独立監査人の監査報告書及び内部統制監査報告書

平成29年7月31日

トシン・グループ株式会社

取締役会 御中

監査法人 A & A パートナーズ

指 定 社 員 公認会計士 坂本 裕子 印
業 務 執 行 社 員

指 定 社 員 公認会計士 佐藤 禎 印
業 務 執 行 社 員

< 財務諸表監査 >

当監査法人は、金融商品取引法第193条の2第1項の規定に基づく監査証明を行うため、「経理の状況」に掲げられているトシン・グループ株式会社の平成28年5月21日から平成29年5月20日までの連結会計年度の連結財務諸表、すなわち、連結貸借対照表、連結損益計算書、連結包括利益計算書、連結株主資本等変動計算書、連結キャッシュ・フロー計算書、連結財務諸表作成のための基本となる重要な事項、その他の注記及び連結附属明細表について監査を行った。

連結財務諸表に対する経営者の責任

経営者の責任は、我が国において一般に公正妥当と認められる企業会計の基準に準拠して連結財務諸表を作成し適正に表示することにある。これには、不正又は誤謬による重要な虚偽表示のない連結財務諸表を作成し適正に表示するために経営者が必要と判断した内部統制を整備及び運用することが含まれる。

監査人の責任

当監査法人の責任は、当監査法人が実施した監査に基づいて、独立の立場から連結財務諸表に対する意見を表明することにある。当監査法人は、我が国において一般に公正妥当と認められる監査の基準に準拠して監査を行った。監査の基準は、当監査法人に連結財務諸表に重要な虚偽表示がないかどうかについて合理的な保証を得るために、監査計画を策定し、これに基づき監査を実施することを求めている。

監査においては、連結財務諸表の金額及び開示について監査証拠を入手するための手続が実施される。監査手続は、当監査法人の判断により、不正又は誤謬による連結財務諸表の重要な虚偽表示のリスクの評価に基づいて選択及び適用される。財務諸表監査の目的は、内部統制の有効性について意見表明するためのものではないが、当監査法人は、リスク評価の実施に際して、状況に応じた適切な監査手続を立案するために、連結財務諸表の作成と適正な表示に関連する内部統制を検討する。また、監査には、経営者が採用した会計方針及びその適用方法並びに経営者によって行われた見積りの評価も含め全体としての連結財務諸表の表示を検討することが含まれる。

当監査法人は、意見表明の基礎となる十分かつ適切な監査証拠を入手したと判断している。

監査意見

当監査法人は、上記の連結財務諸表が、我が国において一般に公正妥当と認められる企業会計の基準に準拠して、トシン・グループ株式会社及び連結子会社の平成29年5月20日現在の財政状態並びに同日をもって終了する連結会計年度の経営成績及びキャッシュ・フローの状況をすべての重要な点において適正に表示しているものと認める。

< 内部統制監査 >

当監査法人は、金融商品取引法第193条の2第2項の規定に基づく監査証明を行うため、トシン・グループ株式会社の平成29年5月20日現在の内部統制報告書について監査を行った。

内部統制報告書に対する経営者の責任

経営者の責任は、財務報告に係る内部統制を整備及び運用し、我が国において一般に公正妥当と認められる財務報告に係る内部統制の評価の基準に準拠して内部統制報告書を作成し適正に表示することにある。

なお、財務報告に係る内部統制により財務報告の虚偽の記載を完全には防止又は発見することができない可能性がある。

監査人の責任

当監査法人の責任は、当監査法人が実施した内部統制監査に基づいて、独立の立場から内部統制報告書に対する意見を表明することにある。当監査法人は、我が国において一般に公正妥当と認められる財務報告に係る内部統制の監査の基準に準拠して内部統制監査を行った。財務報告に係る内部統制の監査の基準は、当監査法人に内部統制報告書に重要な虚偽表示がないかどうかについて合理的な保証を得るために、監査計画を策定し、これに基づき内部統制監査を実施することを求めている。

内部統制監査においては、内部統制報告書における財務報告に係る内部統制の評価結果について監査証拠を入手するための手続が実施される。内部統制監査の監査手続は、当監査法人の判断により、財務報告の信頼性に及ぼす影響の重要性に基づいて選択及び適用される。また、内部統制監査には、財務報告に係る内部統制の評価範囲、評価手続及び評価結果について経営者が行った記載を含め、全体としての内部統制報告書の表示を検討することが含まれる。

当監査法人は、意見表明の基礎となる十分かつ適切な監査証拠を入手したと判断している。

監査意見

当監査法人は、トシン・グループ株式会社が平成29年5月20日現在の財務報告に係る内部統制は有効であると表示した上記の内部統制報告書が、我が国において一般に公正妥当と認められる財務報告に係る内部統制の評価の基準に準拠して、財務報告に係る内部統制の評価結果について、すべての重要な点において適正に表示しているものと認める。

利害関係

会社と当監査法人又は業務執行社員との間には、公認会計士法の規定により記載すべき利害関係はない。

以 上

(注) 1. 上記は監査報告書の原本に記載された事項を電子化したものであり、その原本は当社が連結財務諸表に添付する形で別途保管しております。

2. X B R L データは監査の対象には含まれていません。

独立監査人の監査報告書

平成29年7月31日

トシン・グループ株式会社

取締役会 御中

監査法人 A & A パートナーズ

指 定 社 員 公認会計士 坂本 裕子 印
業 務 執 行 社 員

指 定 社 員 公認会計士 佐藤 禎 印
業 務 執 行 社 員

当監査法人は、金融商品取引法第193条の2第1項の規定に基づく監査証明を行うため、「経理の状況」に掲げられているトシン・グループ株式会社の平成28年5月21日から平成29年5月20日までの第40期事業年度の財務諸表、すなわち、貸借対照表、損益計算書、株主資本等変動計算書、重要な会計方針、その他の注記及び附属明細表について監査を行った。

財務諸表に対する経営者の責任

経営者の責任は、我が国において一般に公正妥当と認められる企業会計の基準に準拠して財務諸表を作成し適正に表示することにある。これには、不正又は誤謬による重要な虚偽表示のない財務諸表を作成し適正に表示するために経営者が必要と判断した内部統制を整備及び運用することが含まれる。

監査人の責任

当監査法人の責任は、当監査法人が実施した監査に基づいて、独立の立場から財務諸表に対する意見を表明することにある。当監査法人は、我が国において一般に公正妥当と認められる監査の基準に準拠して監査を行った。監査の基準は、当監査法人に財務諸表に重要な虚偽表示がないかどうかについて合理的な保証を得るために、監査計画を策定し、これに基づき監査を実施することを求めている。

監査においては、財務諸表の金額及び開示について監査証拠を入手するための手続が実施される。監査手続は、当監査法人の判断により、不正又は誤謬による財務諸表の重要な虚偽表示のリスクの評価に基づいて選択及び適用される。財務諸表監査の目的は、内部統制の有効性について意見表明するためのものではないが、当監査法人は、リスク評価の実施に際して、状況に応じた適切な監査手続を立案するために、財務諸表の作成と適正な表示に関連する内部統制を検討する。また、監査には、経営者が採用した会計方針及びその適用方法並びに経営者によって行われた見積りの評価も含め全体としての財務諸表の表示を検討することが含まれる。

当監査法人は、意見表明の基礎となる十分かつ適切な監査証拠を入手したと判断している。

監査意見

当監査法人は、上記の財務諸表が、我が国において一般に公正妥当と認められる企業会計の基準に準拠して、トシン・グループ株式会社の平成29年5月20日現在の財政状態及び同日をもって終了する事業年度の経営成績をすべての重要な点において適正に表示しているものと認める。

利害関係

会社と当監査法人又は業務執行社員との間には、公認会計士法の規定により記載すべき利害関係はない。

以 上

-
- (注) 1. 上記は監査報告書の原本に記載された事項を電子化したものであり、その原本は当社が財務諸表に添付する形で別途保管しております。
2. X B R L データは監査の対象には含まれていません。