

【表紙】

【提出書類】	有価証券報告書
【根拠条文】	金融商品取引法第24条第1項
【提出先】	関東財務局長
【提出日】	平成26年6月27日
【事業年度】	第51期（自平成25年4月1日至平成26年3月31日）
【会社名】	藤田エンジニアリング株式会社
【英訳名】	FUJITA ENGINEERING CO.,LTD.
【代表者の役職氏名】	代表取締役社長 藤田 実
【本店の所在の場所】	群馬県高崎市飯塚町1174番地5
【電話番号】	027(361)1111(代表)
【事務連絡者氏名】	常務取締役管理本部長 山本 一郎
【最寄りの連絡場所】	群馬県高崎市飯塚町1174番地5
【電話番号】	027(361)1111(代表)
【事務連絡者氏名】	常務取締役管理本部長 山本 一郎
【縦覧に供する場所】	藤田エンジニアリング株式会社埼玉支店 (埼玉県熊谷市問屋町二丁目2番17号) 株式会社東京証券取引所 (東京都中央区日本橋兜町2番1号)

第一部【企業情報】

第1【企業の概況】

1【主要な経営指標等の推移】

(1) 連結経営指標等

回次	第47期	第48期	第49期	第50期	第51期
決算年月	平成22年3月	平成23年3月	平成24年3月	平成25年3月	平成26年3月
売上高 (千円)	21,476,836	22,889,937	20,794,460	22,079,328	22,020,628
経常利益 (千円)	559,352	486,824	618,349	627,077	1,064,687
当期純利益 (千円)	174,060	290,789	153,549	358,084	603,136
包括利益 (千円)	-	271,442	143,414	450,525	673,439
純資産額 (千円)	8,178,067	8,281,552	8,245,811	8,517,181	9,011,127
総資産額 (千円)	16,563,293	18,773,397	16,796,154	17,376,891	19,267,953
1株当たり純資産額 (円)	730.37	739.61	736.42	760.65	804.83
1株当たり当期純利益金額 (円)	15.54	25.97	13.71	31.98	53.87
潜在株式調整後1株当たり当期純利益金額 (円)	-	-	-	-	-
自己資本比率 (%)	49.4	44.1	49.1	49.0	46.8
自己資本利益率 (%)	2.13	3.53	1.86	4.27	6.88
株価収益率 (倍)	28.76	16.56	29.47	12.91	7.65
営業活動によるキャッシュ・フロー (千円)	2,168,065	1,069,403	838,862	174,442	1,070,594
投資活動によるキャッシュ・フロー (千円)	225,455	76,579	224,069	85,909	48,727
財務活動によるキャッシュ・フロー (千円)	174,629	265,672	283,265	257,747	296,096
現金及び現金同等物の期末残高 (千円)	4,174,755	4,901,907	3,555,709	3,386,048	4,121,369
従業員数 (人)	507	509	526	535	542
[外、平均臨時雇用者数]	[27]	[25]	[20]	[20]	[20]

(注) 1. 売上高には、消費税等は含まれておりません。

2. 潜在株式調整後1株当たり当期純利益金額については、潜在株式が存在しないため記載しておりません。

(2) 提出会社の経営指標等

回次	第47期	第48期	第49期	第50期	第51期
決算年月	平成22年 3 月	平成23年 3 月	平成24年 3 月	平成25年 3 月	平成26年 3 月
売上高 (千円)	13,005,689	13,315,690	11,295,162	12,170,914	11,965,326
経常利益 (千円)	519,127	202,419	249,946	303,451	688,800
当期純利益 (千円)	380,843	117,476	101,636	193,679	452,782
資本金 (千円)	1,029,213	1,029,213	1,029,213	1,029,213	1,029,213
発行済株式総数 (千株)	11,700	11,700	11,700	11,700	11,700
純資産額 (千円)	6,816,642	6,746,701	6,658,401	6,755,849	7,070,585
総資産額 (千円)	12,629,965	14,321,806	12,295,730	12,769,091	14,131,877
1株当たり純資産額 (円)	608.78	602.53	594.65	603.35	631.51
1株当たり配当額 (円)	16.00	16.00	16.00	16.00	16.00
(内 1株当たり中間配当額)	(9.00)	(8.00)	(8.00)	(8.00)	(8.00)
1株当たり当期純利益金額 (円)	34.01	10.49	9.08	17.30	40.44
潜在株式調整後 1株当たり当期純利益金額 (円)	-	-	-	-	-
自己資本比率 (%)	54.0	47.1	54.2	52.9	50.0
自己資本利益率 (%)	5.70	1.73	1.52	2.89	6.55
株価収益率 (倍)	13.14	40.99	44.49	23.87	10.19
配当性向 (%)	47.0	152.5	176.2	92.5	39.6
従業員数 (人)	202	205	218	222	226
[外、平均臨時雇用者数]	[-]	[-]	[-]	[-]	[-]

(注) 1. 売上高には、消費税等は含まれておりません。

2. 潜在株式調整後 1株当たり当期純利益金額については、潜在株式が存在しないため記載しておりません。

2【沿革】

年月	概要
昭和39年10月	上下水道工事、電気計装設備工事及び建築付帯設備工事を目的として藤田工事株式会社（現藤田エンジニアリング株式会社）を資本金3,000千円で群馬県高崎市台町26番地に設立。
昭和50年3月	本社を群馬県高崎市飯塚町1174番地5に移転。
昭和61年3月	藤田電機株式会社を吸収合併し、商号を藤田エンジニアリング株式会社とする。合併に伴い藤田電機株式会社が営業していた産業用機器販売事業及び生産自動化（ファクトリーオートメーション）システム事業を継承するとともに、産業用機器の総合メンテナンス専門の藤田サービス株式会社（現藤田テクノ株式会社）を100%子会社とする。
平成2年12月	藤田情報システム株式会社（通信機器及びOA機器の販売等が目的）及び藤田電子システム株式会社（電子部品の検査・組立及び半導体素子の内部回路設計等が目的）の株式を藤田興産株式会社（現日東興産株式会社）より譲受け、100%子会社とする。
平成3年4月	藤田電子システム株式会社を吸収合併し、同社が営業していた電子部品の検査・組立、半導体素子の内部回路設計及び電子回路の設計・製作事業を継承。
平成5年2月	100%子会社藤田産業機器株式会社を設立。
平成5年4月	藤田産業機器株式会社へ産業用機器販売及び生産自動化システムの販売に関する営業を譲渡。
平成8年8月	日本証券業協会に株式を店頭登録。
平成10年7月	100%子会社佐久エレクトロン株式会社を設立。
平成12年4月	佐久エレクトロン株式会社を吸収合併し、同社が営業していた半導体素子の検査・組立事業を継承。
平成14年10月	会社分割により100%子会社藤田デバイス株式会社を設立し、電子部品製造事業を同社が継承。
平成15年5月	100%子会社藤田水道受託株式会社を設立。
平成16年12月	日本証券業協会への店頭登録を取消し、ジャスダック証券取引所に株式を上場。
平成18年4月	100%子会社の藤田情報システム株式会社は、藤田産業機器株式会社を吸収合併し、社名を藤田ソリューションパートナーズ株式会社とする。
平成20年5月	システムハウスエンジニアリング株式会社の株式を譲受け、100%子会社とする。
平成22年4月	ジャスダック証券取引所と大阪証券取引所の合併に伴い、大阪証券取引所JASDAQに上場。
平成24年6月	100%子会社FUJITA ENGINEERING ASIA PTE.LTD.を設立。
平成25年7月	東京証券取引所と大阪証券取引所の統合に伴い、東京証券取引所JASDAQ（スタンダード）に上場。

3【事業の内容】

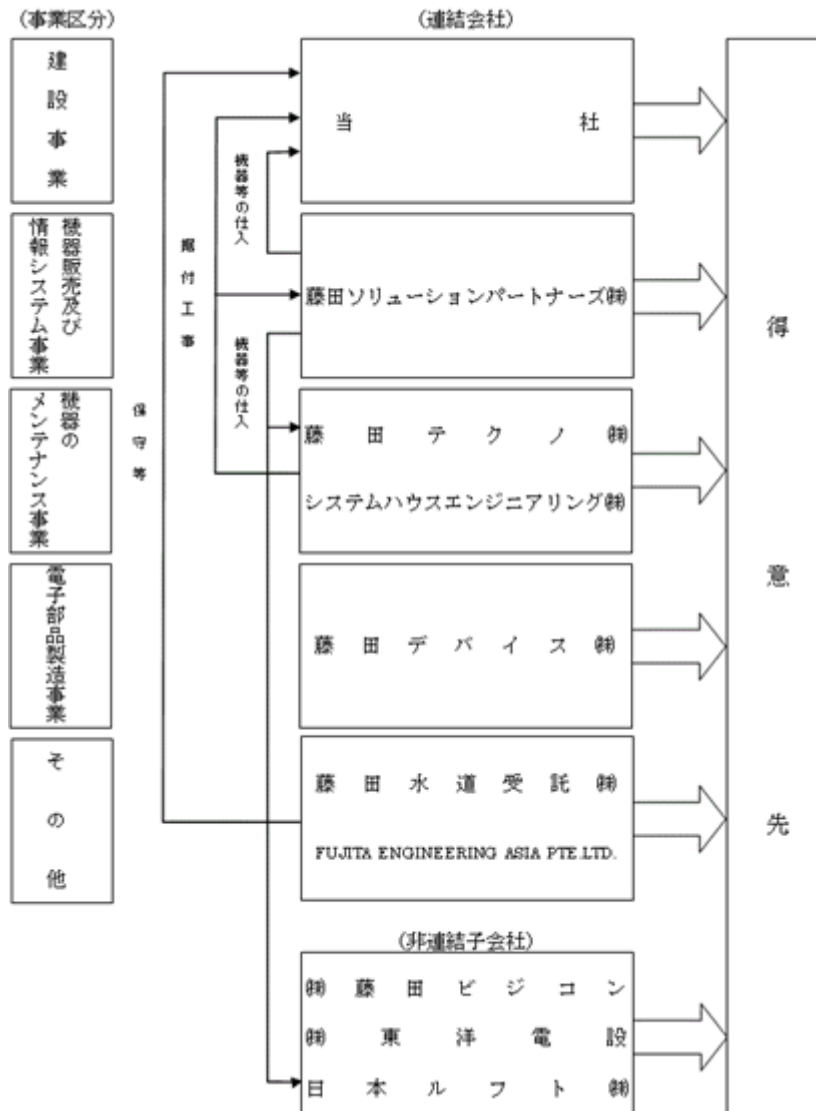
当社グループは、当社及び関係会社（連結子会社6社及び非連結子会社3社）で構成されており、建築付帯設備工事を施工する建設事業、産業用機器の販売並びに情報通信機器の施工・販売及びソフトウェアの開発・販売をする機器販売及び情報システム事業、空調設備等の修理・保守・据付並びに住宅設備機器の設置をする機器のメンテナンス事業、電子部品の製造事業の他、水道施設管理受託業務等を主な内容として事業活動を展開しております。

事業内容と当社及び連結子会社6社の当該事業内容に係る位置付けは、次のとおりであります。

なお、次の5部門は、「第5 経理の状況 1 連結財務諸表等 (1) 連結財務諸表 注記事項（セグメント情報等）」に掲げる報告セグメントの区分と同一であります。

- 建設事業：ビル設備工事、産業設備工事及び環境設備工事については、当社が施工しております。
- 機器販売及び情報システム事業：藤田ソリューションパートナーズ(株)が産業用機器の販売並びに情報通信機器の施工・販売及びソフトウェアの開発・販売を行っております。
- 機器のメンテナンス事業：藤田テクノ(株)が空調設備等の修理・保守並びに据付を行い、システムハウスエンジニアリング(株)が太陽光発電装置を主体とした住宅設備機器の設置を行っております。
- 電子部品製造事業：藤田デバイス(株)が電子部品の検査及びせん別・組立事業を行っております。
- その他：藤田水道受託(株)が水道施設管理受託業務を行い、FUJITA ENGINEERING ASIA PTE.LTD. が技術者派遣を行っております。

以上述べた事項を事業系統図によって示すと次のとおりであります。



4【関係会社の状況】

名称	住所	資本金	主要な事業の内容	議決権の所有割合(%)	関係内容
(連結子会社) 藤田ソリューション パートナーズ(株) (注)2、3	群馬県高崎市	90,000千円	機器販売及び情報 システム事業	100	当社に対する産業用機器の販 売並びに情報通信機器の施 工・販売及びソフトウェアの 販売 当社による事業所等の賃貸 当社による債務保証 役員の兼任4名
藤田テクノ(株) (注)4	群馬県高崎市	50,000千円	機器のメンテナン ス事業	100	当社に対する産業用機器の据 付・修理・保守 事務所の賃貸借 当社による債務保証 役員の兼任4名
藤田デバイス(株)	群馬県高崎市	50,000千円	電子部品製造事業	100	当社による事務所等の賃貸 役員の兼任4名
藤田水道受託(株)	群馬県高崎市	20,000千円	その他	100	当社に対する水道施設管理業 務の提供 当社による資金貸付 当社による事務所等の賃貸 役員の兼任4名
システムハウスエンジ ニアリング(株)	埼玉県戸田市	20,000千円	機器のメンテナン ス事業	100	当社による債務保証 役員の兼任4名
FUJITA ENGINEERING ASIA PTE.LTD.	シンガポール	1,243千米 ドル	その他	100	役員の兼任1名

(注)1. 主要な事業の内容欄には、セグメント情報に記載された名称を記載しております。

2. 特定子会社に該当していません。

3. 藤田ソリューションパートナーズ(株)については売上高(連結会社相互間の内部売上高を除く)の連結売上高に占める割合が100分の10を超えておりますが、同社の属する機器販売及び情報システム事業セグメントの売上高に占める割合が100分の90を超えておりますので主要な損益情報等の記載を省略しております。

4. 藤田テクノ(株)については売上高(連結会社相互間の内部売上高を除く)の連結売上高に占める割合が100分の10を超えております。

主要な損益情報等	(1) 売上高	4,047,539千円
	(2) 経常利益	283,428千円
	(3) 当期純利益	165,896千円
	(4) 純資産額	1,390,874千円
	(5) 総資産額	2,540,751千円

5【従業員の状況】

(1) 連結会社の状況

平成26年3月31日現在

セグメントの名称	従業員数(人)
建設事業	191
機器販売及び情報システム事業	75
機器のメンテナンス事業	149
電子部品製造事業	75 [20]
その他	17
全社(共通)	35
合計	542 [20]

- (注) 1. 従業員数は就業人員であり、準社員は[]内に年間の平均人員を外書しております。
 2. 全社(共通)として記載されている従業員数は、管理部門に所属しているものであります。

(2) 提出会社の状況

平成26年3月31日現在

従業員数(人)	平均年齢(歳)	平均勤続年数(年)	平均年間給与(円)
226	39.8	13.0	5,465,455

セグメントの名称	従業員数(人)
建設事業	191
全社(共通)	35
合計	226

- (注) 1. 従業員数は就業人員であります。
 2. 平均年間給与は、賞与及び基準外賃金を含んでおります。
 3. 全社(共通)として記載されている従業員数は、管理部門に所属しているものであります。

(3) 労働組合の状況

労使関係については特に記載すべき事項はありません。

第2【事業の状況】

1【業績等の概要】

(1) 業績

当連結会計年度における日本経済は、政府や日銀による金融・財政政策等を背景に企業収益の改善、個人消費の持ち直しが見られ、景気は緩やかな回復基調の中で推移致しました。

当社グループの主力事業の属する国内建設市場におきましては、公共設備投資、民間設備投資がともに堅調に推移する一方、労務費や資材価格の上昇、受注競争の激化により依然として厳しい経営環境が続いております。

このような状況のもと、当社グループは中期経営計画「R a s h - 9 0」に基づき、全社挙げての徹底的な意識改革と新たな成長への取り組みを進めてまいりました。

当連結会計年度における当社グループの連結売上高は、前連結会計年度より58百万円減少し220億20百万円（前連結会計年度比0.3%の減少）、営業利益は、前連結会計年度より3億25百万円増加し8億94百万円（前連結会計年度比57.3%の増加）、経常利益は、前連結会計年度より4億37百万円増加し10億64百万円（前連結会計年度比69.8%の増加）、当期純利益は、前連結会計年度より2億45百万円増加し6億3百万円（前連結会計年度比68.4%の増加）となりました。

セグメントの業績は次のとおりであります。

建設事業

当社グループの主力事業である当事業におきましては、ビル設備工事及び環境設備工事の受注が堅調であったことから、受注高は165億43百万円（前連結会計年度比30.5%の増加）となりました。部門別では、産業設備工事が33億87百万円（前連結会計年度比30.1%の減少）、ビル設備工事が81億32百万円（前連結会計年度比143.6%の増加）、環境設備工事が50億23百万円（前連結会計年度比11.7%の増加）となりました。

売上高は、ビル設備工事の売上が堅調であったことから、ほぼ前年並みの119億65百万円（前連結会計年度比1.7%の減少）となりました。部門別では、産業設備工事が36億70百万円（前連結会計年度比28.1%の減少）、ビル設備工事が43億98百万円（前連結会計年度比36.1%の増加）、環境設備工事が38億96百万円（前連結会計年度比1.7%の増加）となりました。

機器販売及び情報システム事業

当事業におきましては、機器販売は前年並みに推移しましたが、情報システム関連の販売が低調であったこと等により、売上高は53億8百万円（前連結会計年度比3.5%の減少）となりました。

機器のメンテナンス事業

当事業におきましては、設備機器メンテナンスは保守・整備の受注が堅調であり、太陽光発電機器設置の受注も前年並みに推移したことにより、売上高は51億27百万円（前連結会計年度比5.3%の増加）となりました。

電子部品製造事業

当事業におきましては、製造工程省力化装置の受注は減少しましたが、ペレタイズ加工や情報機器向け光素子などの半導体関連部品の受注が堅調であったことにより、売上高は11億67百万円（前連結会計年度比6.7%の増加）となりました。

なお、生産実績（販売価格）は以下のとおりであります。

区分	前連結会計年度（百万円）	当連結会計年度（百万円）
電子部品のペレタイズ加工	529	584
電子部品の組立	217	317
基盤組立他	346	266
合計	1,094	1,167

その他

その他の事業におきましては、公共水道施設維持管理等の事業が安定的に推移したことにより売上高は3億17百万円（前連結会計年度比6.5%の増加）となりました。

- (注) 1. 上記売上高はセグメント間取引消去前の金額によっております。
 2. 上記金額には、消費税等は含まれておりません。

(2) キャッシュ・フロー

当連結会計年度末における現金及び現金同等物（以下「資金」という。）は、前連結会計年度末に比べ7億35百万円増加し41億21百万円となりました。

当連結会計年度における各キャッシュ・フローの状況とそれらの要因は次のとおりであります。

（営業活動によるキャッシュ・フロー）

当連結会計年度において営業活動の結果得られた資金は、前連結会計年度に比べ8億96百万円増加し10億70百万円（前連結会計年度比513.7%の増加）となりました。これは主に、未成工事受入金の増加額5億29百万円（前連結会計年度は1億13百万円の未成工事受入金の減少）、仕入債務の増加額7億67百万円（前連結会計年度比90.4%の増加）を調整したこと等によるものであります。

（投資活動によるキャッシュ・フロー）

当連結会計年度において投資活動の結果使用した資金は、前連結会計年度に比べ37百万円減少し48百万円（前連結会計年度比43.3%の減少）となりました。これは主に、有価証券の償還による収入が1億円減少（前連結会計年度比100%の減少）したこと、有形固定資産の取得による支出が38百万円減少（前連結会計年度比62.9%の減少）したこと、関係会社貸付けによる支出が8百万円減少（前連結会計年度比100%の減少）したこと、投資有価証券の売却による収入が1億49百万円あったこと等によるものであります。

（財務活動によるキャッシュ・フロー）

当連結会計年度において財務活動の結果使用した資金は、前連結会計年度に比べ38百万円増加し2億96百万円（前連結会計年度比14.9%の増加）となりました。これは主に、短期借入金の返済による支出が3億20百万円増加（前連結会計年度比193.9%の増加）したこと、短期借入れによる収入が2億70百万円増加（前連結会計年度比150.0%の増加）したこと等によるものであります。

2【生産、受注及び販売の状況】

当社グループが営んでいる事業の大半を占める建設事業では生産実績を定義することが困難であり、建設事業においては、請負形態をとっているため販売実績という定義は実態にそぐわず、また、当社グループにおいては建設事業を除き受注生産形態をとっておりません。

よって、生産、受注及び販売の状況については「1 業績等の概要」におけるセグメントの業績に関連付けて記載しております。

3【対処すべき課題】

当社グループの主力事業の属する建設業界におきましては、当面の受注環境は比較的堅調であるものと予想されますが、労務費や資材価格の上昇による収益力低下等、引き続き厳しい経営環境が続くものと思われま

こうした中、当社グループは、新たな成長に向けての基盤づくりを主眼とした、平成28年度まで3ヶ年の中期経営計画「R a s h - 9 0」に全社を挙げて取り組んでまいります。

4【事業等のリスク】

有価証券報告書に記載した事業の状況、経理の状況等に関する事項のうち、投資者の判断に重要な影響を及ぼす可能性のある事項には、以下のようなものがあります。なお、本項に記載した将来に関する記述は、有価証券報告書提出日現在において当社グループ（当社及び連結会社）が判断したものであります。

(1) 建設事業の市場環境について

当社グループの事業に大きな影響を与える建設業界は、民間設備投資及び公共投資に大きく影響されます。大幅な公共投資の削減に加え、国内の景気後退等により、製造業を中心とする民間設備投資が縮小した場合には、当社グループの業績等に影響を及ぼす可能性があります。

(2) 資材の市況リスクについて

当社グループは管材等の資材を調達しておりますが、品薄や相場の高騰等資材価格の急速かつ大幅な上昇があった場合、業績等に影響を及ぼす可能性があります。

(3) 取引先の信用リスクについて

建設業においては、一取引における請負代金が大きく、多くの場合には工事目的物の引渡時に工事代金が支払われる条件で契約が締結されます。このため、工事代金受領前に取引先が信用不安に陥った場合、当社グループの業績等に影響を及ぼす可能性があります。

(4) 資産保有リスクについて

営業活動上の必要性から、有価証券・事業用不動産等の資産を保有しているため、有価証券については時価が著しく低下した場合等に、また、事業用不動産については時価及び収益性が著しく低下した場合に、当社グループの業績等に影響を及ぼす可能性があります。

(5) 工事施工に関するリスクについて

工事施工において人的・物的事故や災害が発生した場合、業績等に影響を及ぼす場合があります。また、工事施工段階での想定外の追加原価発生等により不採算工事が発生した場合、過失により大規模な補修工事が発生した場合等に、当社グループの業績等に影響を及ぼす可能性があります。

(6) 電子部品製造事業について

電子部品製造事業は、循環的な市況変化が大きい半導体市場の影響を強く受けます。半導体市場はこれまでも深刻な低迷期を繰り返してきましたが、市場の低迷は製品需要の縮小、過剰在庫、販売価格の急落、過剰生産をもたらします。このような不安定な市場性質から、将来においても繰り返し低迷する可能性があり、その結果、当社グループの業績等に影響を及ぼす可能性があります。

(7) 海外事業に伴うリスクについて

当社グループが進出した国または地域に於いて、法規制の改正、政治・経済・社会の変動などの事象が生じた場合、業績に影響を及ぼす可能性があります。

また、連結財務諸表作成にあたっては在外連結子会社の財務諸表を日本円に換算するため、為替レートの変動が業績に影響を及ぼす可能性があります。

5【経営上の重要な契約等】

当社グループにおいては、当連結会計年度における経営上の重要な契約等にかかる特記事項はありません。

6【研究開発活動】

当社グループにおいては、当連結会計年度における研究開発活動は特段行っておりませんので特記事項はありません。

7【財政状態、経営成績及びキャッシュ・フローの状況の分析】

当連結会計年度の当社グループにおける財政状態及び経営成績の分析は以下のとおりであります。

なお、本項に記載した将来に関する記述は、有価証券報告書提出日現在において当社が判断したものであり、実際の結果と大きく異なる可能性があります。

(1) 重要な会計方針及び見積り

当社グループの連結財務諸表は、わが国において一般に公正妥当と認められている会計基準に従って作成されております。この連結財務諸表の作成にあたり、会計上見積りが必要な事項については、合理的な基準に基づき見積りをしておりますが、実際の結果は見積り特有の不確実性があるため、これらの見積りと異なる場合があります。

(2) 当連結会計年度の経営成績の分析

当社グループの当連結会計年度における売上高は220億20百万円（前連結会計年度比0.3%の減少）、売上原価は184億79百万円（前連結会計年度比2.8%の減少）、販売費及び一般管理費は26億46百万円（前連結会計年度比6.0%の増加）、営業利益は8億94百万円（前連結会計年度比57.3%の増加）、経常利益は10億64百万円（前連結会計年度比69.8%の増加）、当期純利益は6億3百万円（前連結会計年度比68.4%の増加）となりました。

なお、セグメント別の分析については、「1 業績等の概要 (1) 業績」をご参照ください。

(3) 経営成績に重要な影響を与える要因について

経営成績に重要な影響を与える要因については、「第2 事業の状況 3 対処すべき課題、4 事業等のリスク」に記載しているとおりであります。

(4) 経営戦略の現状と見通し

今後の国内経済につきましては、景気は緩やかに回復を続けるものと期待されますが、消費税率引き上げに伴う景気の減速懸念や政情不安等による世界経済の不確実性により、先行きの不透明な状況はなお続くものと予想されます。

当社グループの主力事業の属する建設業界におきましても、当面の受注環境は比較的堅調であるものと予想されますが、労務費や資材価格の上昇による収益力低下等、引き続き厳しい経営環境が続くものと思われま

す。こうした中、当社グループは、新たな成長に向けての基盤づくりを主眼とした、平成28年度まで3ヶ年の中期経営計画「R a s h - 9 0」に全社を挙げて取り組んでまいります。

建設事業につきましては、品質向上や技術の強化を図るとともに収益力の向上に注力してまいります。

機器販売及び情報システム事業につきましては、省エネ・システム提案の強化と販売ルートの開拓・拡大に取り組んでまいります。

機器のメンテナンス事業につきましては、メンテナンス技術・品質の更なる向上を図るとともに、新規顧客の開拓に努めてまいります。

電子部品製造事業につきましては、EMS事業・装置開発事業とも新たな販路開拓に注力し、収益の安定化を図ってまいります。

(5) 資本の財源及び資金の流動性についての分析

キャッシュ・フロー

キャッシュ・フローの分析については、「1 業績等の概要 (2) キャッシュ・フロー」をご参照ください。

(キャッシュ・フローの指標)

	平成24年3月期	平成25年3月期	平成26年3月期
自己資本比率(%)	49.1	49.0	46.8
時価ベースの自己資本比率(%)	26.9	26.6	23.9

(注) 自己資本比率：自己資本 / 総資産

時価ベースの自己資本比率：株式時価総額 / 総資産

財政状態の分析

(資産)

当連結会計年度末における流動資産の残高は、143億11百万円（前連結会計年度末は124億52百万円）となり、18億59百万円増加致しました。これは主に現金預金が7億35百万円増加し44億26百万円（前連結会計年度末は36億91百万円）、完成工事未収入金が4億80百万円増加し51億63百万円（前連結会計年度末は46億82百万円）、売掛金が3億51百万円増加し24億98百万円（前連結会計年度末は21億47百万円）となったことによります。完成工事未収入金及び売掛金の増加については、営業循環過程での結果であり、特記すべき条件の変更等はありません。なお、現金預金の増減については「1 業績等の概要 (2) キャッシュ・フロー」をご参照ください。

当連結会計年度末における固定資産の残高は、49億56百万円（前連結会計年度末は49億24百万円）となり、31百万円増加致しました。これは主に株価の回復等により投資有価証券が29百万円増加し6億88百万円（前連結会計年度末は6億59百万円）となったことによります。

(負債)

当連結会計年度末における流動負債の残高は、91億72百万円（前連結会計年度末は76億32百万円）となり、15億40百万円増加致しました。これは主に未成工事受入金が5億29百万円増加し6億57百万円（前連結会計年度末は1億27百万円）、工事未払金が4億29百万円増加し26億円（前連結会計年度末は21億71百万円）、買掛金が3億68百万円増加し18億44百万円（前連結会計年度末は14億76百万円）となったことによります。未成工事受入金、工事未払金及び買掛金の増減については、営業循環過程での結果であり、特記すべき契約上の変更事項等はありません。

当連結会計年度末における固定負債の残高は、10億84百万円（前連結会計年度末は12億27百万円）となり、1億42百万円減少致しました。これは主に役員退職慰労引当金が1億21百万円減少し63百万円（前連結会計年度末は1億85百万円）、リース債務が30百万円減少し31百万円（前連結会計年度末は62百万円）となったことによります。

(純資産)

当連結会計年度末における純資産の残高は、90億11百万円（前連結会計年度末は85億17百万円）となり、4億93百万円増加致しました。これは主に当期純利益を6億3百万円計上し、配当金の支払を1億79百万円行ったことによるものであります。

(6) 経営者の問題認識と今後の方針について

当社グループの経営陣は、現在の事業環境及び入手可能な情報に基づき、最善の経営方針を立案すべく務めておりますが、中核事業が属する建設業界の情勢に鑑みますと、当面の受注環境は回復基調にあるものの収益力や技術力による企業間格差は益々拡大していくものと思われまます。

こうした中、当社グループは、新エネルギー、環境技術のリーディングカンパニーを目指し、内容を新たにした中期経営計画「R a s h - 9 0」を策定し、全社を挙げて取り組んでまいります。

なお、グループ中期経営計画の基本方針は以下のとおりであります。

人材基盤づくり

社員の能力向上を図るとともに人材の増強を進めることにより、人材基盤の強化に努めてまいります。

品質の確立と推進

顧客にとって価値のある仕事を創造し提供しつつ、労務安全や品質事故防止の管理強化を図ってまいります。

技術の強化と拡大

省エネ・再生可能エネルギー等の環境技術や新たな技術への取り組み強化に努めてまいります。

収益力の向上による事業基盤の安定化

提案、生産（施工）、サービス等の提供力強化により差別化を図り、また、新たな顧客開拓を推進することで、事業基盤の安定化を図ってまいります。

経営管理・組織体制の強化

組織としての管理体制を強化するとともに、コンプライアンスを徹底し、経営の透明性、信頼性の向上に努めてまいります。

第3【設備の状況】

1【設備投資等の概要】

(建設事業)

当連結会計年度においては、特段の設備投資は行っていません。

(機器販売及び情報システム事業)

当連結会計年度においては、特段の設備投資は行っていません。

(機器のメンテナンス事業)

当連結会計年度においては、特段の設備投資は行っていません。

(電子部品製造事業)

当連結会計年度においては、特段の設備投資は行っていません。

(その他)

当連結会計年度においては、特段の設備投資は行っていません。

(全社共通)

当連結会計年度においては、特段の設備投資は行っていません。

2【主要な設備の状況】

当社グループにおける主要な設備は、以下のとおりであります。

(1) 提出会社

平成26年3月31日現在

事業所名 (所在地)	セグメントの名称	設備の内容	帳簿価額				従業員数 (人)	
			建物・構築物 (千円)	機械、運搬具 及び工具器具 備品 (千円)	土地 (千円) (面積㎡)	リース資産 (千円)		合計 (千円)
本社 (群馬県高崎市)	建設事業	事務所等	475,624	13,864	1,118,144 (12,070.60)	27,063	1,634,696	171
太田支店 (群馬県太田市)	建設事業	事務所等	4,715	6	179,083 (1,627.61)	-	183,805	20
埼玉支店 (埼玉県熊谷市)	建設事業	事務所	5,893	319	71,335 (648.50)	-	77,548	21
藤田デバイス株式 会社 本社 (群馬県高崎市)	電子部品製造事業	半導体等製 造設備	92,714	297	93,101 (3,067.14)	-	186,113	-

(2) 国内子会社

平成26年3月31日現在

会社名	事業所名 (所在地)	セグメントの名称	設備の内容	帳簿価額				従業員数 (人)	
				建物・構築物 (千円)	機械、運搬具 及び工具器具 備品 (千円)	土地 (千円) (面積㎡)	リース資産 (千円)		合計 (千円)
藤田テクノ 株式会社	本社 (群馬県高崎 市)	機器のメンテナ ンス事業	事務所等	5,233	5,172	- (-)	1,356	11,761	67
	太田支店 (群馬県太田 市)	機器のメンテナ ンス事業	事務所等	143,997	613	232,678 (1,180.04)	-	377,289	20
藤田デバイ ス株式会社	本社 (群馬県高崎 市)	電子部品製造事業	半導体等 製造設備	8,199	14,937	- (-)	38,506	61,644	36 [18]
	佐久工場 (長野県佐久 市)	電子部品製造事業	半導体等 製造設備	244,441	14,623	333,527 (8,438.46)	1,869	594,462	39 [2]
システムハ ウスエンジ ニアリング 株式会社	北関東支店 (群馬県高崎 市)	機器のメンテナ ンス事業	事務所等	82,589	3,448	209,025 (1,523.00)	-	295,063	18

- (注) 1. 上記金額には消費税等を含んでおりません。
 2. 従業員数は就業人員であり、準社員は[]内に年間の平均人員を外書きしております。
 3. 提出会社の電子部品製造事業の設備は、100%子会社である藤田デバイス㈱に賃貸しております。
 4. 提出会社は建物・構築物及び土地の一部を連結会社以外から賃借しており、年間賃借料は45百万円でありま
 す。
 5. 現在休止中の主要な設備はありません。
 6. 上記の他、主要なリース設備として、以下のものがあります。

国内子会社

会社名	事業所名 (所在地)	セグメントの名 称	設備の内容	数量	リース期間	年間リース 料(千円)
藤田デバイ ス株式会社	本社 (群馬県高崎 市)	電子部品製造事 業	ウエハー外観検査 装置	一式	60ヵ月	1,832
	佐久工場 (長野県佐久 市)	電子部品製造事 業	フルオートマツッ クダイシングソー	一式	60ヵ月	2,027

(注) 全て所有権移転外ファイナンス・リースであります。

3【設備の新設、除却等の計画】

重要な設備の新設、改修の計画はありません。

第4【提出会社の状況】

1【株式等の状況】

(1)【株式の総数等】

【株式の総数】

種類	発行可能株式総数(株)
普通株式	20,000,000
計	20,000,000

【発行済株式】

種類	事業年度末現在発行数 (株) (平成26年3月31日)	提出日現在発行数(株) (平成26年6月27日)	上場金融商品取引所名 又は登録認可金融商品 取引業協会名	内容
普通株式	11,700,000	11,700,000	東京証券取引所 JASDAQ (スタンダード)	単元株式数 1,000株
計	11,700,000	11,700,000	-	-

(2)【新株予約権等の状況】

該当事項はありません。

(3)【行使価額修正条項付新株予約権付社債券等の行使状況等】

該当事項はありません。

(4)【ライツプランの内容】

該当事項はありません。

(5)【発行済株式総数、資本金等の推移】

年月日	発行済株式総 数増減数 (株)	発行済株式総 数残高(株)	資本金増減額 (千円)	資本金残高 (千円)	資本準備金増 減額(千円)	資本準備金残 高(千円)
平成15年8月31日(注)	10,000	11,700,000	1,130	1,029,213	1,120	805,932

(注)旧商法の規定に基づく新株引受権の行使による増加

(6) 【所有者別状況】

平成26年3月31日現在

区分	株式の状況(1単元の株式数1,000株)							単元未満株式の状況 (株)	
	政府及び地方公共団体	金融機関	金融商品取引業者	その他の法人	外国法人等		個人その他		計
					個人以外	個人			
株主数(人)	-	6	9	34	3	1	664	717	-
所有株式数(単元)	-	892	25	3,226	19	8	7,523	11,693	7,000
所有株式数の割合(%)	-	7.62	0.21	27.58	0.16	0.07	64.33	100	-

(注) 自己株式503,666株は、「個人その他」に503単元及び「単元未満株式の状況」に666株を含めて記載しております。

(7) 【大株主の状況】

平成26年3月31日現在

氏名又は名称	住所	所有株式数 (千株)	発行済株式総数に対する所有株式数の割合(%)
日東興産株式会社	群馬県高崎市飯塚町1174番地5	2,699	23.08
藤田 登	群馬県高崎市	1,482	12.67
藤田 実	群馬県高崎市	1,070	9.15
藤田エンジニアリング先持株会	群馬県高崎市飯塚町1174番地5	669	5.72
藤田社員持株会	群馬県高崎市飯塚町1174番地5	509	4.36
株式会社群馬銀行	群馬県前橋市元総社町194番地	400	3.42
佐藤 兼義	静岡県湖西市	262	2.24
群馬土地株式会社	群馬県前橋市本町二丁目13番11号	240	2.05
株式会社東和銀行	群馬県前橋市本町二丁目12番6号	174	1.49
住友生命保険相互会社	東京都中央区築地七丁目18番24号	150	1.28
計	-	7,657	65.45

(注) 上記のほか当社所有の自己株式503千株(4.30%)があります。

(8) 【議決権の状況】

【発行済株式】

平成26年3月31日現在

区分	株式数(株)	議決権の数(個)	内容
無議決権株式	-	-	-
議決権制限株式(自己株式等)	-	-	-
議決権制限株式(その他)	-	-	-
完全議決権株式(自己株式等)	普通株式 503,000	-	-
完全議決権株式(その他)	普通株式 11,190,000	11,190	-
単元未満株式	普通株式 7,000	-	1単元(1,000株)未満の株式
発行済株式総数	11,700,000	-	-
総株主の議決権	-	11,190	-

【自己株式等】

平成26年3月31日現在

所有者の氏名又は名称	所有者の住所	自己名義所有株式数(株)	他人名義所有株式数(株)	所有株式数の合計(株)	発行済株式総数に対する所有株式数の割合(%)
藤田エンジニアリング(株)	群馬県高崎市飯塚町 1174番地5	503,000	-	503,000	4.30
計	-	503,000	-	503,000	4.30

(9) 【ストックオプション制度の内容】

該当事項はありません。

2【自己株式の取得等の状況】

【株式の種類等】 会社法第155条第7項に該当する普通株式の取得

(1)【株主総会決議による取得の状況】

該当事項はありません。

(2)【取締役会決議による取得の状況】

該当事項はありません。

(3)【株主総会決議又は取締役会決議に基づかないものの内容】

区分	株式数(株)	価額の総額(円)
当事業年度における取得自己株式	866	337,941
当期間における取得自己株式	-	-

(注) 当期間における取得自己株式には、平成26年6月1日からこの有価証券報告書提出日までの単元未満株式の買取りによる株式は含まれておりません。

(4)【取得自己株式の処理状況及び保有状況】

区分	当事業年度		当期間	
	株式数(株)	処分価額の総額(円)	株式数(株)	処分価額の総額(円)
引き受ける者の募集を行った取得自己株式	-	-	-	-
消却の処分を行った取得自己株式	-	-	-	-
合併、株式交換、会社分割に係る移転を行った取得自己株式	-	-	-	-
その他 (-)	-	-	-	-
保有自己株式数	503,666	-	503,666	-

(注) 当期間における保有自己株式数には、平成26年6月1日からこの有価証券報告書提出日までの単元未満株式の買取り及び売渡による株式は含まれておりません。

3【配当政策】

当社は、株主に対する安定的かつ積極的な株主還元を継続して実施していくことを基本方針としております。

当社は、中間配当と期末配当の年2回の剰余金の配当を行うことを基本方針としております。

これらの剰余金の配当の決定機関は、期末配当については株主総会、中間配当については取締役会であります。

当事業年度の配当については、上記基本方針をもとに1株につき16円(うち中間配当8円)を実施することを決定致しました。

内部留保資金については、今後の事業展開へ向けた財務体質と経営基盤の強化に活用して、更なる事業の拡大に努めてまいり所存であります。

当社は、「取締役会の決議によって、毎年9月30日を基準日として中間配当をすることができる。」旨を定款に定めております。

なお、当事業年度に係る剰余金の配当は以下のとおりであります。

決議年月日	配当金の総額(千円)	1株当たり配当額(円)
平成25年11月13日取締役会決議	89,577	8
平成26年6月27日定時株主総会決議	89,570	8

4【株価の推移】

(1)【最近5年間の事業年度別最高・最低株価】

回次	第47期	第48期	第49期	第50期	第51期
決算年月	平成22年3月	平成23年3月	平成24年3月	平成25年3月	平成26年3月
最高(円)	522	461	428	429	450
最低(円)	410	380	356	344	367

(注) 最高・最低株価は、平成22年4月1日より大阪証券取引所(JASDAQ市場)におけるものであり、平成22年10月12日より大阪証券取引所JASDAQ(スタンダード)におけるものであり、平成25年7月16日より東京証券取引所JASDAQ(スタンダード)におけるものであります。それ以前はジャスダック証券取引所におけるものであります。

(2)【最近6月間の月別最高・最低株価】

月別	平成25年10月	11月	12月	平成26年1月	2月	3月
最高(円)	400	404	415	450	421	430
最低(円)	382	381	396	401	400	406

(注) 最高・最低株価は、東京証券取引所JASDAQ(スタンダード)におけるものであります。

5【役員の状況】

役名	職名	氏名	生年月日	略歴	任期	所有株式数 (千株)
取締役社長 (代表取締役)		藤田 実	昭和36年 8月20日生	平成元年 4月 当社入社 平成 9年 6月 当社取締役就任 平成13年 4月 当社常務取締役就任 平成14年10月 藤田デバイス株式会社代表取締役社長就任(現任) 平成16年 6月 藤田テクノ株式会社代表取締役社長就任(現任) 平成17年 4月 当社代表取締役社長就任(現任) 藤田情報システム株式会社(現藤田ソリューションパートナーズ株式会社)代表取締役社長就任(現任) 平成20年 5月 システムハウスエンジニアリング株式会社代表取締役社長就任(現任) 平成24年 6月 FUJITA ENGINEERING ASIA PTE.LTD.取締役就任(現任)	注 2	1,070
専務取締役		鈴木 昇司	昭和29年 2月 5日生	昭和49年 4月 当社入社 平成19年 4月 当社執行役員産業設備部長 平成19年 6月 当社取締役兼執行役員就任 平成22年 6月 当社取締役兼常務執行役員営業本部長就任 平成24年 4月 当社常務取締役営業本部長就任 平成25年 6月 当社専務取締役就任(現任)	注 2	18
常務取締役	管理本部長	山本 一郎	昭和25年 1月29日生	昭和51年 4月 当社入社 平成12年 4月 当社品質保証部長 平成20年 4月 当社執行役員 平成22年 6月 当社取締役兼執行役員管理本部長就任 平成24年 4月 当社取締役管理本部長就任 平成25年 4月 藤田水道受託株式会社代表取締役社長就任(現任) 平成25年 6月 当社常務取締役管理本部長就任(現任)	注 2	19
取締役	技術本部長	高橋 秀樹	昭和26年 9月24日生	昭和50年 3月 当社入社 平成11年 4月 当社技術部長 平成20年 4月 当社執行役員 平成22年 6月 当社取締役兼執行役員技術本部長就任 平成24年 4月 当社取締役技術本部長就任(現任)	注 2	16
取締役	工事本部長	松田 良一	昭和25年 9月 8日生	昭和55年 9月 当社入社 平成14年 4月 当社工事部長 平成20年 4月 当社執行役員 平成22年 6月 当社取締役兼執行役員工事本部長就任 平成24年 4月 当社取締役工事本部長就任(現任)	注 2	8

役名	職名	氏名	生年月日	略歴	任期	所有株式数 (千株)
取締役	企画経理本部長	須藤 久実	昭和37年3月23日生	平成元年7月 当社入社 平成17年4月 当社経理部長 平成25年4月 当社企画経理副本部長 平成25年6月 当社取締役企画経理本部長就任 (現任)	注2	-
取締役	営業本部長	工藤 辰明	昭和27年10月1日生	昭和50年4月 清水建設株式会社入社 平成22年4月 同社関東支店開発営業部長 平成24年10月 同社退社 平成24年11月 当社入社、営業副本部長 平成25年6月 当社取締役営業本部長就任(現任)	注2	10
監査役 (常勤)		清水 耕司	昭和26年2月20日生	昭和55年7月 藤田電機株式会社入社 平成18年4月 藤田ソリューションパートナーズ株式会社企画部長 平成19年4月 当社経営企画部内部統制プロジェクト担当部長 平成19年10月 当社内部監査室長 平成23年6月 当社監査役就任(現任)	注3	-
監査役		矢野 純三	昭和12年1月3日生	昭和41年4月 当社入社 昭和48年5月 当社取締役営業部長 昭和51年11月 当社常務取締役就任 昭和58年11月 当社専務取締役就任 平成8年4月 当社代表取締役副社長就任 平成9年6月 当社代表取締役社長就任 平成13年4月 当社代表取締役会長就任 平成18年6月 当社退社 平成21年6月 当社監査役就任(現任)	注3	62
監査役		金井 嘉興	昭和18年2月5日生	昭和42年4月 株式会社群馬銀行入社 平成8年4月 同社業務管理部長 平成13年6月 同社常勤監査役就任 平成18年6月 群馬ビジネスサービス株式会社代表取締役社長就任 平成20年6月 当社監査役就任(現任)	注3	-
監査役		室賀 康志	昭和37年1月23日生	昭和62年4月 第一東京弁護士会登録 丸尾法律事務所入所 平成4年4月 群馬弁護士会登録換 室賀法律事務所開設 平成19年6月 当社監査役就任(現任)	注3	-
計						1,203

- (注) 1. 監査役金井嘉興及び室賀康志は社外監査役であります。
 2. 平成25年6月27日開催の定時株主総会の終結のときから2年間であります。
 3. 平成23年6月29日開催の定時株主総会の終結のときから4年間あります。

6【コーポレート・ガバナンスの状況等】

(1)【コーポレート・ガバナンスの状況】

企業統治の体制

イ．企業統治の体制の概要及び採用の理由

当社は、コーポレート・ガバナンスは長期的な企業価値を最大化させるための経営体制を規律するとともに、株主をはじめとするステークホルダーに対する説明責任を果たすために不可欠なものと考えております。

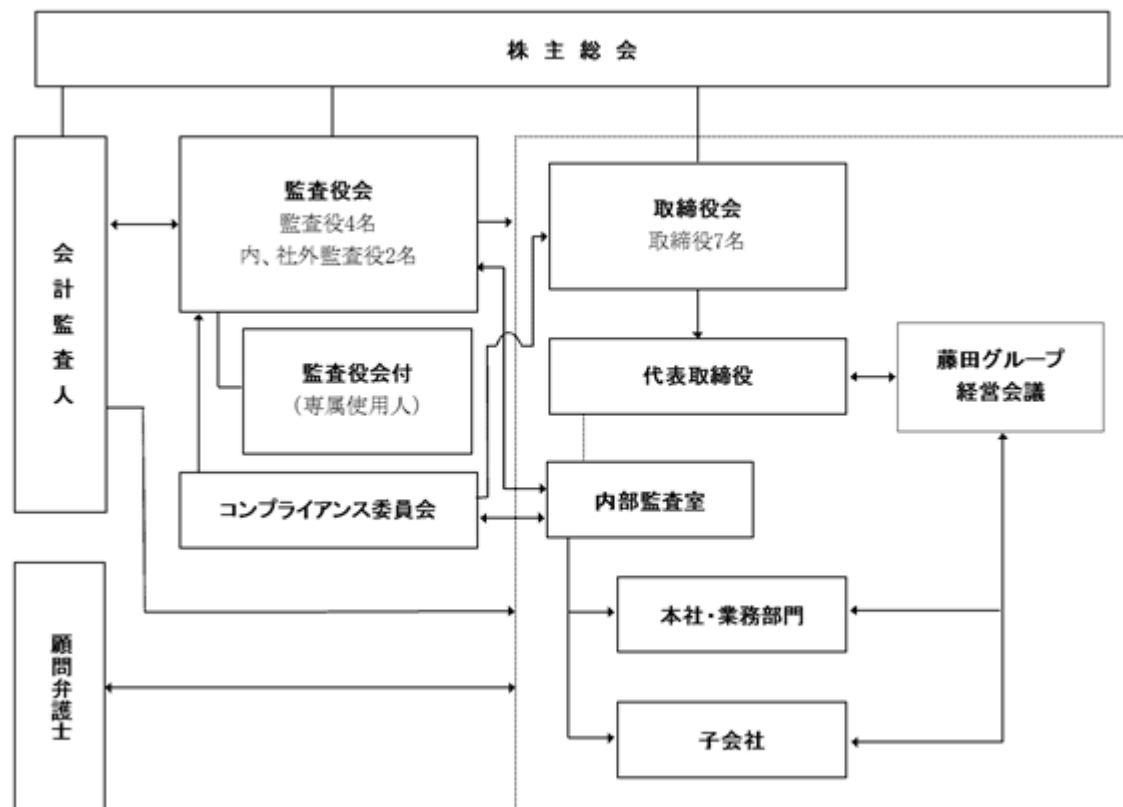
定例の取締役会、必要に応じて開催される臨時取締役会は、法令で定められた事項について決議するとともに、取締役の職務が法令や経営方針に従い執行されていることを監視する機能を果たしております。また、当社及びグループ各社の取締役及び執行役員によって構成される藤田グループ経営会議は、グループ各社の業務の適正性を確保するため、各社の経営状況や利益計画の進捗状況を把握するとともに、内部統制に関する協議や情報の共有を推進しております。

当社はこの他に当社及びグループ各社の取締役、常勤監査役、執行役員及び内部監査室長により構成されるコンプライアンス委員会を設置し、全社横断的なコンプライアンス体制の整備と問題点の把握に努めております。

なお、法律上の判断を要する問題に関しましては、顧問弁護士に助言、指導を求めています。

以上により当社はコーポレート・ガバナンスの適切性を確保しており、現時点では本体制が適当であると判断しております。

(コーポレート・ガバナンス及び内部管理統制の模式図)



ロ．内部統制システムの整備の状況

当社は企業の存続の根幹をなすものは企業倫理であるとの認識を持ち、社会からの信頼を獲得し長期的に企業価値を高めるべく、経営の透明性・効率性を確保し、関連法規を遵守していくことが経営の基本と考えております。そのためには、内部統制の整備とその適切な運用が不可欠であると考え、これを推進しております。

八．リスク管理体制の整備の状況

当社のリスク管理については、コンプライアンス、環境、災害、品質、情報セキュリティ等、企業活動に伴う様々なリスクに対応し、被害・損失の極小化を図るために「危機管理規定」を制定し、不測の事態等が発生した場合の対応機関・部署をはじめ細部にわたる事項を定めることにより体制を整えております。

また、情報セキュリティの管理については、別に「情報セキュリティポリシー」、「パソコン管理規定」、「アクセス管理規定」等を制定し、情報システム等の利用に関する従業員の遵守事項を定めております。

さらに、これらを当社グループ全体で実践していくために「倫理行動基準」を含む「藤田グループ行動理念」を定め、これを小冊子にして全役員・従業員へ配布し、常に携行させることにより、当該理念の周知徹底を図っております。

二．社外監査役との責任限定契約

当社は、社外監査役との間で、会社法第427条第1項の規定に基づき、同法第423条第1項の損害賠償責任を限定する契約を締結しております。当該契約に基づく社外監査役の損害賠償責任の限度額は、法令の定める金額としております。

内部監査及び監査役監査

当社の内部監査は内部監査室2名（平成26年6月27日現在）が担当しております。内部監査室は期初に会社の経営方針に則り監査計画を立案し、計画に沿って当社及びグループ各社に対し内部監査を実施しております。特に法令、定款、経営方針及び規定等に準拠し、適正に業務が遂行されているか否かを内部監査の主眼に据え、必要に応じて勧告を行い、内部統制の充実に努めております。監査役会に対しては、計画の進捗状況、内部監査の実施状況を報告し、また、監査役会からは適宜情報を受け、重要な事項については両方で意見交換を行うなど連携を図っております。

監査役監査は、監査役4名（平成26年6月27日現在）と監査役監査がより有効に機能するための専属使用人1名を配置し、監査を実施しております。監査役は取締役会のほか、藤田グループ経営会議等の重要性の高い会議に出席し、客観的な立場から意見陳述を行うとともに、内部統制システムの状況を監視しております。会計監査人からは定期的または適宜に会計監査等の報告を受け、さらに会計監査人とは監査の妥当性と有効性を高めるため、意見交換を行う場を設けております。

以上のとおり、会計監査人、監査役、内部監査室は、随時情報の交換を行い、相互の連携を深めております。

なお、監査役金井嘉興は、金融機関において5年の常勤監査役の経験を有しており、他社でのCEOの経験があります。

社外取締役及び社外監査役

監査役4名のうち2名は社外監査役であります。

社外監査役金井嘉興は、平成13年6月より当社のメインバンクであり、当社株式の3.42%を保有（平成26年3月31日現在）する株式会社群馬銀行の常勤監査役を務めておりました。同氏は、同社退社から相応の年数が経過しており、平成20年6月より当社の社外監査役として、同社及び当社経営陣と独立した立場で監査役業務を遂行しております。

社外監査役室賀康志は、室賀法律事務所所長を務める弁護士であります。同氏は、弁護士としての専門的見地から平成19年6月より当社の社外監査役として経営陣と独立した立場で監査役業務を遂行しております。

なお、両氏と当社及び室賀法律事務所と当社との間には、出資関係、取引関係、その他の利害関係はありません。

当社は、社外監査役を選任するための独立性に関する明確な基準または方針を設定しておりませんが、その選任に際しては、経歴や当社との関係を踏まえて、当社の経営に対して客観的な視点で職務を遂行できる高い独立性を有し、一般株主と利益相反が生じるおそれのないことを前提に判断しております。また、これをもって当社は、両氏を株式会社東京証券取引所に独立役員として届け出を行っております。

当社は社外取締役を選任しておりませんが、社外監査役を選任することで、経営の意思決定機関としての機能と業務の執行を管理する機能とを有する取締役会に対して、監視機能、牽制機能を強化しております。コーポレート・ガバナンスにおいては、外部からの客観的、中立的な経営の監視が確保されていると考え、現状の体制としております。

役員の報酬等

イ．役員区分ごとの報酬等の総額、報酬等の種類別の総額及び対象となる役員の員数

役員区分	報酬等の総額 (千円)	報酬等の種類別の総額(千円)			対象となる 役員の員数 (人)
		基本報酬	役員賞与 引当金繰入額	役員退職慰労 引当金繰入額	
取締役 (社外取締役を除く。)	123,560	89,460	24,500	9,600	9
監査役 (社外監査役を除く。)	7,669	7,219	-	450	2
社外役員	7,114	6,619	-	495	2

(注) 上記には、平成25年6月27日開催の第50期定時株主総会終結の時をもって退任した取締役2名を含んでおりません。

ロ．役員の報酬等の額またはその算定方法の決定に関する方針の内容及び決定方法

当社は役員の報酬等の額またはその算定方法の決定に関する方針は定めておりません。

株式の保有状況

イ．投資株式のうち保有目的が純投資目的以外の目的であるものの銘柄数及び貸借対照表計上額の合計額

18銘柄 577,370千円

ロ．保有目的が純投資目的以外の目的である投資株式の銘柄、株式数、貸借対照表計上額及び保有目的
前事業年度

特定投資株式

銘柄	株式数(株)	貸借対照表計上額 (千円)	保有目的
太陽誘電(株)	110,228	130,950	円滑な取引関係を維持するため
サンデン(株)	151,210	56,703	円滑な取引関係を維持するため
富士重工業(株)	32,261	47,134	円滑な取引関係を維持するため
(株)ヤマト	132,000	47,124	円滑な取引関係を維持するため
(株)群馬銀行	71,011	40,192	円滑な取引関係を維持するため
(株)日立製作所	64,150	34,833	円滑な取引関係を維持するため
日本化薬(株)	25,516	29,700	円滑な取引関係を維持するため
(株)岡村製作所	24,237	16,990	円滑な取引関係を維持するため
(株)三井住友フィナンシャルグループ	4,100	15,477	円滑な取引関係を維持するため
群栄化学工業(株)	69,991	15,258	円滑な取引関係を維持するため
(株)群馬ロイヤルホテル	9,000	9,000	円滑な取引関係を維持するため
佐田建設(株)	100,000	7,500	円滑な取引関係を維持するため
群馬テレビ(株)	7,759	3,879	円滑な取引関係を維持するため
日立電線(株)	24,717	3,633	円滑な取引関係を維持するため
(株)エフエム群馬	40	2,000	円滑な取引関係を維持するため
(株)小島鉄工所	19,332	1,933	円滑な取引関係を維持するため
(株)ラジオ高崎	20	1,000	円滑な取引関係を維持するため
群馬県電気安全(株)	7	7	円滑な取引関係を維持するため

当事業年度
特定投資株式

銘柄	株式数(株)	貸借対照表計上額 (千円)	保有目的
太陽誘電(株)	113,398	144,356	円滑な取引関係を維持するため
富士重工業(株)	32,809	91,605	円滑な取引関係を維持するため
サンデン(株)	151,210	69,556	円滑な取引関係を維持するため
(株)日立製作所	64,150	48,882	円滑な取引関係を維持するため
(株)ヤマト	132,000	46,068	円滑な取引関係を維持するため
(株)群馬銀行	73,125	41,096	円滑な取引関係を維持するため
日本化薬(株)	26,300	30,587	円滑な取引関係を維持するため
群栄化学工業(株)	72,169	27,929	円滑な取引関係を維持するため
(株)岡村製作所	25,423	22,982	円滑な取引関係を維持するため
(株)三井住友フィナンシャルグループ	4,100	18,076	円滑な取引関係を維持するため
佐田建設(株)	100,000	12,200	円滑な取引関係を維持するため
(株)群馬ロイヤルホテル	9,000	9,000	円滑な取引関係を維持するため
日立金属(株)	4,201	6,171	円滑な取引関係を維持するため
群馬テレビ(株)	7,759	3,879	円滑な取引関係を維持するため
(株)エフエム群馬	40	2,000	円滑な取引関係を維持するため
(株)小島鉄工所	19,332	1,971	円滑な取引関係を維持するため
(株)ラジオ高崎	20	1,000	円滑な取引関係を維持するため
群馬県電気安全(株)	7	7	円滑な取引関係を維持するため

八．保有株式が純投資目的である投資株式
該当事項はありません。

会計監査の状況

会計監査については、有限責任監査法人トーマツを会計監査人に選任し、監査契約を締結しております。当事業年度において当社の監査業務を執行した公認会計士の氏名は次のとおりであります。

指定有限責任社員 業務執行社員 公認会計士 鎌田竜彦

指定有限責任社員 業務執行社員 公認会計士 杉田昌則

なお、上記兩名とも、継続監査年数が7年を超えないため継続監査年数の記載は省略しております。

また、監査業務に係る補助者は公認会計士4名、その他6名であります。

取締役会で決議できる株主総会決議事項

イ．自己の株式の取得

当社は、経営環境に応じた機動的な資本政策の遂行を可能にするため、会社法第165条第2項の規定により、取締役会の決議によって自己の株式の取得をすることができる旨を定款に定めております。

ロ．取締役及び監査役の責任免除

当社は、職務の遂行にあたり期待される役割を十分に発揮できるようにするため、会社法第426条第1項の規定により、取締役会の決議によって、同法第423条第1項の取締役（取締役であった者を含む）及び監査役（監査役であった者を含む）の責任を法令の限度において免除することができる旨を定款に定めております。

ハ．中間配当

当社は、株主の機動的な利益還元を行うため、会社法第454条第5項の規定により、取締役会の決議によって毎年9月30日を基準日として中間配当をすることができる旨を定款に定めております。

取締役の定数

当社の取締役は20名以内とする旨定款に定めております。

取締役の選任の決議要件

当社は、取締役の選任決議は、議決権を行使することができる株主の議決権3分の1以上を有する株主が出席し、その議決権の過半数の決議をもってこれを行う旨、及び累積投票によらない旨を定款に定めております。

株主総会の特別決議要件

株主総会の円滑な運営を目的として、会社法第309条第2項に定める株主総会の特別決議要件について、議決権を行使することができる株主の議決権の3分の1以上を有する株主が出席し、その議決権の3分の2以上をもって行う旨を定款に定めております。

(2) 【監査報酬の内容等】

【監査公認会計士等に対する報酬の内容】

区分	前連結会計年度		当連結会計年度	
	監査証明業務に基づく報酬(百万円)	非監査業務に基づく報酬(百万円)	監査証明業務に基づく報酬(百万円)	非監査業務に基づく報酬(百万円)
提出会社	27	-	27	-
連結子会社	-	-	-	1
計	27	-	27	1

【その他重要な報酬の内容】

該当事項はありません。

【監査公認会計士等の提出会社に対する非監査業務の内容】

該当事項はありません。

【監査報酬の決定方針】

該当事項はありません。

第5【経理の状況】

1．連結財務諸表及び財務諸表の作成方法について

(1) 当社の連結財務諸表は、「連結財務諸表の用語、様式及び作成方法に関する規則」（昭和51年大蔵省令第28号）に準拠して作成し、「建設業法施行規則」（昭和24年建設省令第14号）に準じて記載しております。

なお、当連結会計年度（平成25年4月1日から平成26年3月31日まで）の連結財務諸表に含まれる比較情報については、「財務諸表等の用語、様式及び作成方法に関する規則等の一部を改正する内閣府令」（平成24年9月21日内閣府令第61号）附則第3条第2項により、改正前の連結財務諸表規則に基づいて作成しております。

(2) 当社の財務諸表は、「財務諸表等の用語、様式及び作成方法に関する規則」（昭和38年大蔵省令第59号）第2条の規定に基づき、同規則及び「建設業法施行規則」（昭和24年建設省令第14号）により作成しております。

なお、当事業年度（平成25年4月1日から平成26年3月31日まで）の財務諸表に含まれる比較情報については、「財務諸表等の用語、様式及び作成方法に関する規則等の一部を改正する内閣府令」（平成24年9月21日内閣府令第61号）附則第2条第2項により、改正前の財務諸表等規則に基づいて作成しております。

2．監査証明について

当社は、金融商品取引法第193条の2第1項の規定に基づき、連結会計年度（自平成25年4月1日 至平成26年3月31日）の連結財務諸表及び事業年度（自平成25年4月1日 至平成26年3月31日）の財務諸表について、有限責任監査法人トーマツによる監査を受けております。

3．連結財務諸表等の適正性を確保するための特段の取組みについて

当社は、連結財務諸表等の適正性を確保するための特段の取組みを行っております。具体的には、会計基準等の内容を適切に把握し、会計基準等の変更等についての確に対応することができる体制を整備するため、公益財団法人財務会計基準機構へ加入し、同機構が主催する研修会に参加しております。

1【連結財務諸表等】

(1)【連結財務諸表】

【連結貸借対照表】

(単位：千円)

	前連結会計年度 (平成25年3月31日)	当連結会計年度 (平成26年3月31日)
資産の部		
流動資産		
現金預金	2 3,691,048	2 4,426,369
受取手形	4 1,036,152	1,171,727
完成工事未収入金	4,682,287	5,163,169
売掛金	2,147,497	2,498,985
未成工事支出金	144,157	155,984
商品	108,026	108,106
仕掛品	262,203	496,414
材料貯蔵品	27,945	19,578
繰延税金資産	113,128	134,551
その他	245,412	137,940
貸倒引当金	5,844	1,019
流動資産合計	12,452,016	14,311,808
固定資産		
有形固定資産		
建物・構築物	2 3,218,327	2 3,215,832
減価償却累計額	2,088,847	2,163,005
建物・構築物(純額)	2 1,129,480	2 1,052,827
機械、運搬具及び工具器具備品	398,267	409,400
減価償却累計額	331,079	352,631
機械、運搬具及び工具器具備品(純額)	67,187	56,769
土地	2 2,293,811	2 2,266,834
リース資産	330,440	208,986
減価償却累計額	213,638	137,790
リース資産(純額)	116,802	71,195
有形固定資産合計	3,607,281	3,447,626
無形固定資産		
のれん	149,063	119,251
その他	113,507	131,837
無形固定資産合計	262,571	251,088
投資その他の資産		
投資有価証券	1 659,131	1 688,283
関係会社長期貸付金	40,000	40,000
破産更生債権等	2,494	4,047
繰延税金資産	203,949	198,518
その他	2 214,103	2 392,817
貸倒引当金	64,657	66,236
投資その他の資産合計	1,055,021	1,257,430
固定資産合計	4,924,874	4,956,145
資産合計	17,376,891	19,267,953

(単位：千円)

	前連結会計年度 (平成25年3月31日)	当連結会計年度 (平成26年3月31日)
負債の部		
流動負債		
支払手形	4 1,916,302	1,885,584
工事未払金	2,171,361	2,600,933
買掛金	2 1,476,062	2 1,844,706
短期借入金	2 819,996	2 784,996
リース債務	56,636	41,619
未払法人税等	287,743	370,523
未成工事受入金	127,905	657,003
完成工事補償引当金	11,500	18,670
賞与引当金	187,088	219,628
役員賞与引当金	25,900	45,500
その他	552,144	703,492
流動負債合計	7,632,640	9,172,658
固定負債		
長期借入金	2 101,420	2 76,424
リース債務	62,789	31,885
退職給付引当金	868,015	-
役員退職慰労引当金	185,343	63,788
退職給付に係る負債	-	903,622
その他	9,500	8,446
固定負債合計	1,227,069	1,084,167
負債合計	8,859,709	10,256,826
純資産の部		
株主資本		
資本金	1,029,213	1,029,213
資本剰余金	805,932	805,932
利益剰余金	6,769,895	7,193,877
自己株式	213,872	214,210
株主資本合計	8,391,168	8,814,811
その他の包括利益累計額		
その他有価証券評価差額金	119,199	169,049
為替換算調整勘定	6,814	27,266
その他の包括利益累計額合計	126,013	196,316
純資産合計	8,517,181	9,011,127
負債純資産合計	17,376,891	19,267,953

【連結損益計算書及び連結包括利益計算書】

【連結損益計算書】

(単位：千円)

	前連結会計年度 (自 平成24年4月1日 至 平成25年3月31日)	当連結会計年度 (自 平成25年4月1日 至 平成26年3月31日)
売上高	22,079,328	22,020,628
売上原価	19,013,812	18,479,126
売上総利益	3,065,515	3,541,501
販売費及び一般管理費		
役員報酬	142,867	155,530
役員賞与引当金繰入額	25,900	45,500
従業員給料手当	1,233,042	1,262,185
賞与引当金繰入額	64,762	73,498
退職給付引当金繰入額	37,556	36,547
役員退職慰労引当金繰入額	11,413	10,545
法定福利費	234,067	243,923
通信交通費	151,639	142,366
貸倒引当金繰入額	1,544	1,057
減価償却費	83,378	77,881
のれん償却額	29,812	29,812
雑費	480,729	570,168
販売費及び一般管理費合計	2,496,715	2,646,901
営業利益	568,800	894,599
営業外収益		
受取利息	1,460	4,215
受取配当金	6,676	8,633
仕入割引	4,507	4,623
受取褒賞金	23,408	17,894
投資有価証券売却益	-	68,200
保険配当金	9,572	4,568
補助金収入	6,237	3,773
受取保険金	15,155	27,000
雑収入	27,286	42,528
営業外収益合計	94,304	181,439
営業外費用		
支払利息	9,792	8,140
固定資産除却損	790	1,286
貸倒引当金繰入額	24,461	-
支払保証料	253	1,497
雑支出	730	426
営業外費用合計	36,027	11,351
経常利益	627,077	1,064,687
特別損失		
減損損失	-	26,977
特別損失合計	-	26,977
税金等調整前当期純利益	627,077	1,037,709
法人税、住民税及び事業税	357,799	476,723
法人税等調整額	88,806	42,149
法人税等合計	268,993	434,573
少数株主損益調整前当期純利益	358,084	603,136
当期純利益	358,084	603,136

【連結包括利益計算書】

(単位：千円)

	前連結会計年度 (自 平成24年4月1日 至 平成25年3月31日)	当連結会計年度 (自 平成25年4月1日 至 平成26年3月31日)
少数株主損益調整前当期純利益	358,084	603,136
その他の包括利益		
その他有価証券評価差額金	85,626	49,850
為替換算調整勘定	6,814	20,452
その他の包括利益合計	92,441	70,302
包括利益	450,525	673,439
(内訳)		
親会社株主に係る包括利益	450,525	673,439
少数株主に係る包括利益	-	-

【連結株主資本等変動計算書】

前連結会計年度（自 平成24年4月1日 至 平成25年3月31日）

（単位：千円）

	株主資本				
	資本金	資本剰余金	利益剰余金	自己株式	株主資本合計
当期首残高	1,029,213	805,932	6,590,966	213,872	8,212,239
当期変動額					
剰余金の配当			179,155		179,155
当期純利益			358,084		358,084
自己株式の取得					-
株主資本以外の項目の当期変動額（純額）					
当期変動額合計	-	-	178,928	-	178,928
当期末残高	1,029,213	805,932	6,769,895	213,872	8,391,168

	その他の包括利益累計額			純資産合計
	その他有価証券評価差額金	為替換算調整勘定	その他の包括利益累計額合計	
当期首残高	33,572	-	33,572	8,245,811
当期変動額				
剰余金の配当				179,155
当期純利益				358,084
自己株式の取得				-
株主資本以外の項目の当期変動額（純額）	85,626	6,814	92,441	92,441
当期変動額合計	85,626	6,814	92,441	271,369
当期末残高	119,199	6,814	126,013	8,517,181

当連結会計年度（自 平成25年4月1日 至 平成26年3月31日）

(単位：千円)

	株主資本				
	資本金	資本剰余金	利益剰余金	自己株式	株主資本合計
当期首残高	1,029,213	805,932	6,769,895	213,872	8,391,168
当期変動額					
剰余金の配当			179,155		179,155
当期純利益			603,136		603,136
自己株式の取得				337	337
株主資本以外の項目の当期変動額（純額）					
当期変動額合計	-	-	423,981	337	423,643
当期末残高	1,029,213	805,932	7,193,877	214,210	8,814,811

	その他の包括利益累計額			純資産合計
	その他有価証券評価差額金	為替換算調整勘定	その他の包括利益累計額合計	
当期首残高	119,199	6,814	126,013	8,517,181
当期変動額				
剰余金の配当				179,155
当期純利益				603,136
自己株式の取得				337
株主資本以外の項目の当期変動額（純額）	49,850	20,452	70,302	70,302
当期変動額合計	49,850	20,452	70,302	493,946
当期末残高	169,049	27,266	196,316	9,011,127

【連結キャッシュ・フロー計算書】

(単位：千円)

	前連結会計年度 (自 平成24年4月1日 至 平成25年3月31日)	当連結会計年度 (自 平成25年4月1日 至 平成26年3月31日)
営業活動によるキャッシュ・フロー		
税金等調整前当期純利益	627,077	1,037,709
減価償却費	237,043	214,468
減損損失	-	26,977
のれん償却額	29,812	29,812
貸倒引当金の増減額(は減少)	26,338	3,246
完成工事補償引当金の増減額(は減少)	1,200	7,170
賞与引当金の増減額(は減少)	16,567	32,539
役員賞与引当金の増減額(は減少)	5,600	19,600
工事損失引当金の増減額(は減少)	10,257	-
退職給付引当金の増減額(は減少)	56,277	-
役員退職慰労引当金の増減額(は減少)	11,413	121,555
退職給付に係る負債の増減額(は減少)	-	35,607
受取利息及び受取配当金	8,136	12,849
支払利息	9,792	8,140
投資有価証券売却損益(は益)	-	68,200
売上債権の増減額(は増加)	855,965	967,944
たな卸資産の増減額(は増加)	96,248	237,749
仕入債務の増減額(は減少)	403,046	767,498
未成工事受入金の増減額(は減少)	113,345	529,098
未払消費税等の増減額(は減少)	14,040	23,703
その他の資産の増減額(は増加)	10,410	27,632
その他の負債の増減額(は減少)	40,698	115,260
小計	502,224	1,463,674
利息及び配当金の受取額	8,136	11,488
利息の支払額	9,803	8,869
法人税等の支払額	326,114	395,698
営業活動によるキャッシュ・フロー	174,442	1,070,594
投資活動によるキャッシュ・フロー		
有価証券の償還による収入	100,000	-
有形固定資産の取得による支出	60,558	22,477
投資有価証券の取得による支出	11,060	12,081
投資有価証券の売却による収入	-	149,768
関係会社貸付けによる支出	8,000	-
関係会社貸付金の回収による収入	8,000	5,000
その他の支出	139,604	175,660
その他の収入	25,313	6,723
投資活動によるキャッシュ・フロー	85,909	48,727
財務活動によるキャッシュ・フロー		
短期借入れによる収入	180,000	450,000
短期借入金の返済による支出	165,000	485,000
長期借入金の返済による支出	29,996	24,996
リース債務の返済による支出	63,367	56,636
配当金の支払額	179,383	179,126
自己株式の取得による支出	-	337
財務活動によるキャッシュ・フロー	257,747	296,096
現金及び現金同等物に係る換算差額	447	9,551
現金及び現金同等物の増減額(は減少)	169,661	735,321
現金及び現金同等物の期首残高	3,555,709	3,386,048
現金及び現金同等物の期末残高	3,386,048	4,121,369

【注記事項】

(連結財務諸表作成のための基本となる重要な事項)

1. 連結の範囲に関する事項

(1) 連結子会社の数 6社

連結子会社名は「第1 企業の概況 4. 関係会社の状況」に記載しているため、省略しております。

(2) 非連結子会社の名称等

非連結子会社の名称

(株)藤田ビジコン、(株)東洋電設、日本ルフト(株)

(連結の範囲から除いた理由)

非連結子会社は、いずれも小規模であり、合計の総資産、売上高、当期純損益(持分に見合う額)及び利益剰余金(持分に見合う額)等は、いずれも連結財務諸表に重要な影響を及ぼしていないためであります。

2. 持分法の適用に関する事項

(1) 持分法を適用した非連結子会社及び関連会社はありません。

(2) 持分法を適用していない非連結子会社及び関連会社の名称等

非連結子会社の名称

(株)藤田ビジコン、(株)東洋電設、日本ルフト(株)

関連会社の名称

THANG UY TRADING CO.,LTD

(持分法を適用していない理由)

持分法を適用していない非連結子会社または関連会社は、当期純損益(持分に見合う額)及び利益剰余金(持分に見合う額)等からみて、持分法の対象から除いても連結財務諸表に及ぼす影響が軽微であり、かつ、全体としても重要性がないためであります。

3. 連結子会社の事業年度等に関する事項

連結子会社の決算日が連結決算日と異なる会社は次のとおりであります。

会社名	決算日
FUJITA ENGINEERING ASIA PTE.LTD.	12月31日
藤田テクノ(株)	3月20日

連結財務諸表の作成にあたっては、同日現在の財務諸表を使用し、連結決算日との間に重要な取引が生じた場合には、連結上必要な調整を行うこととしております。

4. 会計処理基準に関する事項

(1) 重要な資産の評価基準及び評価方法

有価証券

その他有価証券

(イ) 時価のあるもの

決算日の市場価格等に基づく時価法(評価差額は全部純資産直入法により処理し、売却原価は移動平均法により算定)

(ロ) 時価のないもの

移動平均法による原価法

たな卸資産

未成工事支出金

個別法による原価法

商品

総平均法による原価法(貸借対照表価額は収益性の低下による簿価切下げの方法により算定)

仕掛品

個別法による原価法(貸借対照表価額は収益性の低下による簿価切下げの方法により算定)

材料貯蔵品

最終仕入原価法による原価法(貸借対照表価額は収益性の低下による簿価切下げの方法により算定)

(2) 重要な減価償却資産の減価償却の方法

有形固定資産(リース資産を除く)

建物(附属設備を除く)

(イ) 平成10年3月31日以前に取得したもの

旧定率法

- (ロ) 平成10年4月1日以降、平成19年3月31日以前に取得したもの
旧定額法
- (ハ) 平成19年4月1日以降に取得したもの
定額法
建物以外
- (イ) 平成19年3月31日以前に取得したもの
旧定率法
- (ロ) 平成19年4月1日以降に取得したもの
定率法
- なお、主な耐用年数は、建物31～50年、建物附属設備11～15年であります。
無形固定資産（リース資産を除く）
定額法を採用しております。
- なお、主な耐用年数は、自社利用のソフトウェア5年であります。
リース資産
所有権移転外ファイナンス・リース取引に係るリース資産
リース期間を耐用年数とし、残存価額を零とする定額法を採用しております。
- なお、所有権移転外ファイナンス・リース取引のうち、リース取引開始日が平成20年3月31日以前のリース取引については、通常の賃貸借取引に係る方法に準じた会計処理によっております。
- (3) 重要な引当金の計上基準
- 貸倒引当金
債権の貸倒れによる損失に備えるため、一般債権については貸倒実績率により、貸倒懸念債権等特定の債権については個別に回収可能性を勘案し回収不能見込額を計上しております。
- 完成工事補償引当金
完成工事に係る瑕疵担保等の費用に備えるため、完成工事高に対する将来の見積補償額を計上しております。
- 賞与引当金
従業員に対する賞与の支給に備えるため、将来の支給見込額のうち当連結会計年度の負担額を計上しております。
- 役員賞与引当金
役員賞与の支出に備えて、当連結会計年度における支給見込額に基づき計上しております。
- 役員退職慰労引当金
当社は、役員の退職慰労金の支出に備えて、内規に基づく連結会計年度末要支給額を計上しております。
- (4) 退職給付に係る会計処理の方法
退職給付に係る連結会計年度末自己都合要支給額を退職給付債務とする方法を用いた簡便法を適用しております。
- (5) 重要な収益及び費用の計上基準
- 完成工事高及び完成工事原価の計上基準
当連結会計年度末までの進捗部分について成果の確実性が認められる工事については工事進行基準（工事の進捗度の見積りは原価比例法）を、その他の工事については工事完成基準を適用しております。
- なお、工事進行基準による完成工事高は、7,153,403千円であります。
- (6) 重要な外貨建の資産又は負債の本邦通貨への換算の基準
在外子会社の資産及び負債、収益及び費用は、在外子会社の決算日の直物為替相場により円貨に換算し、換算差額は純資産の部における為替換算調整勘定に含めております。
- (7) のれんの償却方法及び償却期間
のれんは、10年間の定額法により償却を行っております。
- (8) 連結キャッシュ・フロー計算書における資金の範囲
手許現金、随時引き出し可能な預金及び容易に換金可能であり、かつ、価値の変動について僅少なりスクシカ負わない取得日から3ヶ月以内に償還期限の到来する短期投資からなっております。
- (9) その他連結財務諸表作成のための重要な事項
消費税等の会計処理
消費税及び地方消費税の会計処理は税抜方式によっております。

(表示方法の変更)

(連結損益計算書)

前連結会計年度において、「営業外費用」の「雑支出」に含めていた「支払保証料」は、営業外費用の総額の100分の10を超えたため、当連結会計年度より独立掲記することとしました。この表示方法の変更を反映させるため、前連結会計年度の連結財務諸表の組替えを行っております。

この結果、前連結会計年度の連結損益計算書において、「営業外費用」の「雑支出」に表示していた983千円は、「支払保証料」253千円、「雑支出」730千円として組み替えております。

(連結貸借対照表関係)

1 非連結子会社及び関連会社に対するものは、次のとおりであります。

	前連結会計年度 (平成25年3月31日)	当連結会計年度 (平成26年3月31日)
投資有価証券(株式)	36,292千円	58,921千円

2 担保資産及び担保付債務

担保に供している資産は、次のとおりであります。

	前連結会計年度 (平成25年3月31日)	当連結会計年度 (平成26年3月31日)
現金預金	120,000千円	120,000千円
建物・構築物	94,081	90,101
土地	299,850	299,850
投資その他の資産の「その他」(差入保証金)	5,331	5,430
計	519,263	515,382

担保付債務は、次のとおりであります。

	前連結会計年度 (平成25年3月31日)	当連結会計年度 (平成26年3月31日)
買掛金	91,000千円	91,119千円
短期借入金	344,996	344,996
長期借入金	101,420	76,424
計	537,416	512,539

3 保証債務

連結会社以外の関係会社の金融機関からの借入に対し債務保証を行っております。

債務保証

	前連結会計年度 (平成25年3月31日)	当連結会計年度 (平成26年3月31日)
(株)東洋電設(借入債務)	7,581千円	(株)東洋電設(借入債務) 7,200千円

4 連結会計年度末日満期手形

期末日満期手形の会計処理については、満期日に決済が行われたものとして処理しております。連結会計年度末日満期手形の金額は、次のとおりであります。

	前連結会計年度 (平成25年3月31日)	当連結会計年度 (平成26年3月31日)
受取手形	14,341千円	- 千円
支払手形	22,866	-

5 当社及び連結子会社1社においては、運転資金の効率的な調達を行うため取引銀行5行と当座貸越契約を締結しております。これらの契約に基づく連結会計年度末の借入未実行残高は次のとおりであります。

	前連結会計年度 (平成25年3月31日)	当連結会計年度 (平成26年3月31日)
当座貸越極度額	1,970,000千円	1,970,000千円
借入実行残高	750,000	750,000
差引額	1,220,000	1,220,000

(連結損益計算書関係)

減損損失

当連結会計年度において、当社グループは以下の資産グループについて減損損失を計上しました。なお、前連結会計年度については、該当事項はありません。

場所	用途	種類
群馬県高崎市	売却資産	土地

当社グループは、連結財務諸表の報告セグメントをベースに資産のグルーピングを行っております。また、賃貸物件については個別物件単位でグルーピングを行っております。

当連結会計年度において、新たな研修施設建設計画に伴い上記資産を売却することとなったため、当該資産の帳簿価額を正味売却価額による回収可能価額まで減額し、減少額(26,977千円)を減損損失として特別損失に計上しました。

なお、当資産グループの回収可能価額は正味売却価額により測定しており、不動産鑑定評価額に基づいて評価しております。

(連結包括利益計算書関係)

その他の包括利益に係る組替調整額及び税効果額

	前連結会計年度 (自平成24年4月1日 至平成25年3月31日)	当連結会計年度 (自平成25年4月1日 至平成26年3月31日)
その他有価証券評価差額金：		
当期発生額	128,938千円	144,210千円
組替調整額	-	68,200
税効果調整前	128,938	76,009
税効果額	43,311	26,158
その他有価証券評価差額金	85,626	49,850
為替換算調整勘定：		
当期発生額	6,814	20,452
その他の包括利益合計	92,441	70,302

(連結株主資本等変動計算書関係)

前連結会計年度(自 平成24年4月1日 至 平成25年3月31日)

1. 発行済株式の種類及び総数並びに自己株式の種類及び株式数に関する事項

	当連結会計年度期 首株式数(千株)	当連結会計年度増 加株式数(千株)	当連結会計年度減 少株式数(千株)	当連結会計年度末 株式数(千株)
発行済株式				
普通株式	11,700	-	-	11,700
合計	11,700	-	-	11,700
自己株式				
普通株式	502	-	-	502
合計	502	-	-	502

2. 配当に関する事項

(1) 配当金支払額

決議	株式の種類	配当金の総額 (千円)	1株当たり配当 額(円)	基準日	効力発生日
平成24年6月28日 定時株主総会	普通株式	89,577	8	平成24年3月31日	平成24年6月29日
平成24年11月13日 取締役会	普通株式	89,577	8	平成24年9月30日	平成24年12月7日

(2) 基準日が当連結会計年度に属する配当のうち、配当の効力発生日が翌連結会計年度となるもの

決議	株式の種類	配当金の総額 (千円)	配当の原資	1株当たり配 当額(円)	基準日	効力発生日
平成25年6月27日 定時株主総会	普通株式	89,577	利益剰余金	8	平成25年3月31日	平成25年6月28日

当連結会計年度（自 平成25年4月1日 至 平成26年3月31日）

1. 発行済株式の種類及び総数並びに自己株式の種類及び株式数に関する事項

	当連結会計年度期 首株式数（千株）	当連結会計年度増 加株式数（千株）	当連結会計年度減 少株式数（千株）	当連結会計年度末 株式数（千株）
発行済株式				
普通株式	11,700	-	-	11,700
合計	11,700	-	-	11,700
自己株式				
普通株式（注）	502	0	-	503
合計	502	0	-	503

（注）自己株式の増加0千株は、単元未満株式の増加であります。

2. 配当に関する事項

(1) 配当金支払額

決議	株式の種類	配当金の総額 （千円）	1株当たり配当 額（円）	基準日	効力発生日
平成25年6月27日 定時株主総会	普通株式	89,577	8	平成25年3月31日	平成25年6月28日
平成25年11月13日 取締役会	普通株式	89,577	8	平成25年9月30日	平成25年12月6日

(2) 基準日が当連結会計年度に属する配当のうち、配当の効力発生日が翌連結会計年度となるもの

決議	株式の種類	配当金の総額 （千円）	配当の原資	1株当たり配 当額（円）	基準日	効力発生日
平成26年6月27日 定時株主総会	普通株式	89,570	利益剰余金	8	平成26年3月31日	平成26年6月30日

（連結キャッシュ・フロー計算書関係）

現金及び現金同等物の期末残高と連結貸借対照表に掲記されている科目の金額との関係

	前連結会計年度 （自 平成24年4月1日 至 平成25年3月31日）	当連結会計年度 （自 平成25年4月1日 至 平成26年3月31日）
現金預金勘定	3,691,048千円	4,426,369千円
預入期間が3ヶ月を超える定期預金	305,000	305,000
現金及び現金同等物	3,386,048	4,121,369

(リース取引関係)

1. ファイナンス・リース取引

所有権移転外ファイナンス・リース取引

リース資産の内容

有形固定資産

主として、電子部品製造事業における設備(機械、運搬具及び工具器具備品)及び建設事業における情報機器(機械、運搬具及び工具器具備品)であります。

リース資産の減価償却の方法

連結財務諸表作成のための基本となる重要な事項「4. 会計処理基準に関する事項 (2) 重要な減価償却資産の減価償却の方法」に記載のとおりであります。

リース取引開始日が平成20年3月31日以前の所有権移転外ファイナンス・リース取引の内容は次のとおりであります。なお、重要性が乏しくなったため、当連結会計年度より記載を省略しております。

(1) リース物件の取得価額相当額、減価償却累計額相当額及び期末残高相当額

(単位: 千円)

	前連結会計年度(平成25年3月31日)		
	取得価額相当額	減価償却累計額相当額	期末残高相当額
機械、運搬具及び工具器具備品	337	325	11
合計	337	325	11

(2) 未経過リース料期末残高相当額等

(単位: 千円)

	前連結会計年度 (平成25年3月31日)
未経過リース料期末残高相当額	
1年内	15
1年超	-
合計	15

(3) 支払リース料、リース資産減損勘定の取崩額、減価償却費相当額及び支払利息相当額

(単位: 千円)

	前連結会計年度 (自平成24年4月1日 至平成25年3月31日)
支払リース料	25,766
リース資産減損勘定の取崩額	-
減価償却費相当額	23,157
支払利息相当額	1,991

(4) 減価償却費相当額の算定方法

リース期間を耐用年数とし、残存価額を零とする定額法によっております。

(5) 利息相当額の算定方法

リース料総額とリース物件の取得価額相当額との差額を利息相当額とし、各期への配分方法については、利息法によっております。

(減損損失について)

リース資産に配分された減損損失はありません。

2. オペレーティング・リース取引

該当事項はありません。

(金融商品関係)

1. 金融商品の状況に関する事項

(1) 金融商品に対する取組方針

当社グループは、資金運用については一時的な余資を安全性の高い金融資産で運用し、また、資金調達については、銀行借入による方針であります。

(2) 金融商品の内容及びそのリスク並びにリスク管理体制

営業債権である受取手形、完成工事未収入金及び売掛金は、顧客の信用リスクに晒されております。当該リスクに関しては、当社の経理規定に従い、取引先ごとに期日及び残高を管理するとともに、財務状況を定期的または随時に把握することにより、その低減を図っております。連結子会社についても、当社の経理規定に準じて、同様の管理を行っております。

投資有価証券である株式は、主に業務上の関係を有する企業の株式であり、市場価格の変動リスクに晒されておりますが、上場株式については四半期ごとに時価の把握を行っております。

関係会社に対して行っている長期貸付金は、当該関係会社の運転資金であり、当社の取締役が定期的または随時に業務遂行報告を受けております。

営業債務である支払手形、工事未払金及び買掛金は、1年以内の支払期日であります。

借入金のうち、短期借入金は主に運転資金に係る資金調達であります。長期借入金は主に設備投資に係る資金調達であり、償還日は最長で決算日後4年2ヶ月であります。このうち一部は、金利の変動リスクに晒されております。

ファイナンス・リース取引に係るリース債務は、主に設備投資に係る資金調達であり、償還日は最長で決算日後4年11ヶ月であります。

また、営業債務や借入金、リース債務は、流動性リスクに晒されておりますが、当社グループでは、適時に資金繰計画を作成するなどの方法により管理しております。

なお、デリバティブ取引は行っておりません。

(3) 金融商品の時価等に関する事項についての補足説明

金融商品の時価には、市場価格に基づく価額のほか、市場価格がない場合には合理的に算定された価額が含まれております。当該価額の算定においては変動要因を織り込んでいるため、異なる前提条件等を採用することにより、当該価額が変動することがあります。

2. 金融商品の時価等に関する事項

連結貸借対照表計上額、時価及びこれらの差額については、次のとおりであります。なお、時価を把握することが極めて困難と認められるものは含まれておりません（（注）2.参照）。

前連結会計年度（平成25年3月31日）

	連結貸借対照表計上額 (千円)	時価(千円)	差額(千円)
(1) 現金預金	3,691,048	3,691,048	-
(2) 受取手形	1,036,152	1,036,152	-
(3) 完成工事未収入金	4,682,287	4,682,287	-
(4) 売掛金	2,147,497	2,147,497	-
(5) 投資有価証券	606,953	606,953	-
(6) 関係会社長期貸付金	40,000		
貸倒引当金(*1)	40,000		
	-	-	-
(7) 破産更生債権等	2,494		
貸倒引当金(*2)	2,416		
	77	77	-
資産計	12,164,016	12,164,016	-
(1) 支払手形	1,916,302	1,916,302	-
(2) 工事未払金	2,171,361	2,171,361	-
(3) 買掛金	1,476,062	1,476,062	-
(4) 短期借入金	790,000	790,000	-
(5) 未払法人税等	287,743	287,743	-
(6) 長期借入金（1年内返済予定の長期借入金含む）	131,416	130,928	487
(7) リース債務（1年内返済予定のリース債務含む）	119,426	118,837	589
負債計	6,892,311	6,891,234	1,077

(*1)関係会社長期貸付金に対応する個別貸倒引当金を控除しております。

(*2)破産更生債権等に対応する個別貸倒引当金を控除しております。

当連結会計年度（平成26年3月31日）

	連結貸借対照表計上額 (千円)	時価(千円)	差額(千円)
(1) 現金預金	4,426,369	4,426,369	-
(2) 受取手形	1,171,727	1,171,727	-
(3) 完成工事未収入金	5,163,169	5,163,169	-
(4) 売掛金	2,498,985	2,498,985	-
(5) 投資有価証券	613,475	613,475	-
(6) 関係会社長期貸付金	40,000		
貸倒引当金(*1)	40,000		
	-	-	-
(7) 破産更生債権等	4,047		
貸倒引当金(*2)	3,996		
	51	51	-
資産計	13,873,779	13,873,779	-
(1) 支払手形	1,885,584	1,885,584	-
(2) 工事未払金	2,600,933	2,600,933	-
(3) 買掛金	1,844,706	1,844,706	-
(4) 短期借入金	760,000	760,000	-
(5) 未払法人税等	370,523	370,523	-
(6) 長期借入金(1年内返済予 定の長期借入金含む)	101,420	99,930	1,489
(7) リース債務(1年内返済予 定のリース債務含む)	73,505	72,984	521
負債計	7,636,673	7,634,662	2,010

(*1)関係会社長期貸付金に対応する個別貸倒引当金を控除しております。

(*2)破産更生債権等に対応する個別貸倒引当金を控除しております。

(注) 1. 金融商品の時価の算定方法及び有価証券に関する事項

資 産

- (1) 現金預金、(2) 受取手形、(3) 完成工事未収入金、(4) 売掛金
 これらは短期間で決済されるため、時価は帳簿価額と近似していることから、当該帳簿価額によっております。
- (5) 投資有価証券
 投資有価証券の時価については、取引所の価格によっております。また、保有目的ごとの有価証券に関する事項については、注記事項「有価証券関係」をご参照ください。
- (6) 関係会社長期貸付金
 関係会社長期貸付金の時価の算定は、貸倒引当金控除後の価額を時価としております。
- (7) 破産更生債権等
 破産更生債権等については、担保及び保証による回収見込額等に基づいて貸倒見積高を算定しているため、時価は連結決算日における連結貸借対照表価額から現在の貸倒見積高を控除した金額に近似していることから、当該価額をもって時価としております。

負 債

- (1) 支払手形、(2) 工事未払金、(3) 買掛金、(4) 短期借入金、(5) 未払法人税等
 これらは短期間で決済されるため、時価は帳簿価額と近似していることから、当該帳簿価額によっております。
- (6) 長期借入金（1年内返済予定の長期借入金含む）、(7) リース債務（1年内返済予定のリース債務含む）
 これらの時価については、元利金の合計額を新規に同様の借入またはリース取引を行った場合に想定される利率で割り引いた現在価値により算定しております。

2. 時価を把握することが極めて困難と認められる金融商品

(単位：千円)

区分	前連結会計年度 (平成25年3月31日)	当連結会計年度 (平成26年3月31日)
非上場株式	52,178	74,807

これらについては、市場価格がなく、時価を把握することが極めて困難と認められることから、「(5) 投資有価証券」には含めておりません。

3. 金銭債権及び満期のある有価証券の連結決算日後の償還予定額
 前連結会計年度（平成25年3月31日）

	1年以内 (千円)	1年超5年以内 (千円)	5年超10年以内 (千円)	10年超(千円)
現金預金	3,626,026	-	-	-
受取手形	1,036,152	-	-	-
完成工事未収入金	4,682,287	-	-	-
売掛金	2,147,497	-	-	-
合計	11,491,964	-	-	-

(注) 関係会社長期貸付金(40,000千円)及び破産更生債権等(2,494千円)は、償還予定額が見込めないため上表に含めておりません。

当連結会計年度（平成26年3月31日）

	1年以内 (千円)	1年超5年以内 (千円)	5年超10年以内 (千円)	10年超(千円)
現金預金	4,297,146	-	-	-
受取手形	1,171,727	-	-	-
完成工事未収入金	5,163,169	-	-	-
売掛金	2,498,985	-	-	-
合計	13,131,029	-	-	-

(注) 関係会社長期貸付金(40,000千円)及び破産更生債権等(4,047千円)は、償還予定額が見込めないため上表に含めておりません。

4. 長期借入金及びリース債務の連結決算日後の返済予定額
 前連結会計年度(平成25年3月31日)

	1年以内 (千円)	1年超 2年以内 (千円)	2年超 3年以内 (千円)	3年超 4年以内 (千円)	4年超 5年以内 (千円)	5年超 (千円)
短期借入金	790,000	-	-	-	-	-
長期借入金(1年内返済予定の長期借入金含む)	29,996	24,996	24,996	24,996	24,980	1,452
リース債務(1年内返済予定のリース債務含む)	56,636	39,349	12,093	7,290	2,287	1,769
合計	876,632	64,345	37,089	32,286	27,267	3,221

当連結会計年度(平成26年3月31日)

	1年以内 (千円)	1年超 2年以内 (千円)	2年超 3年以内 (千円)	3年超 4年以内 (千円)	4年超 5年以内 (千円)	5年超 (千円)
短期借入金	760,000	-	-	-	-	-
長期借入金(1年内返済予定の長期借入金含む)	24,996	24,996	24,996	24,980	1,452	-
リース債務(1年内返済予定のリース債務含む)	41,619	14,214	9,434	4,456	3,779	-
合計	826,615	39,210	34,430	29,436	5,231	-

(有価証券関係)

1. 満期保有目的の債券

前連結会計年度(平成25年3月31日)及び当連結会計年度(平成26年3月31日)

該当事項はありません。

2. その他有価証券

前連結会計年度(平成25年3月31日)

種類		連結貸借対照表計上額(千円)	取得原価(千円)	差額(千円)
連結貸借対照表計上額が取得原価を超えるもの	(1) 株式	477,787	336,097	141,690
	(2) 債券			
	国債・地方債等	-	-	-
	社債	-	-	-
	その他	-	-	-
	(3) その他	122,926	81,567	41,358
	小計	600,714	417,665	183,049
連結貸借対照表計上額が取得原価を超えないもの	(1) 株式	6,239	7,772	1,532
	(2) 債券			
	国債・地方債等	-	-	-
	社債	-	-	-
	その他	-	-	-
	(3) その他	-	-	-
	小計	6,239	7,772	1,532
合計		606,953	425,437	181,516

当連結会計年度(平成26年3月31日)

種類		連結貸借対照表計上額(千円)	取得原価(千円)	差額(千円)
連結貸借対照表計上額が取得原価を超えるもの	(1) 株式	610,738	352,125	258,613
	(2) 債券			
	国債・地方債等	-	-	-
	社債	-	-	-
	その他	-	-	-
	(3) その他	-	-	-
	小計	610,738	352,125	258,613
連結貸借対照表計上額が取得原価を超えないもの	(1) 株式	2,737	3,824	1,087
	(2) 債券			
	国債・地方債等	-	-	-
	社債	-	-	-
	その他	-	-	-
	(3) その他	-	-	-
	小計	2,737	3,824	1,087
合計		613,475	355,950	257,525

3. 連結会計年度中に売却した満期保有目的の債券

前連結会計年度(自 平成24年4月1日 至 平成25年3月31日)

種類	売却原価(千円)	売却額(千円)	売却損益(千円)
その他	100,000	100,000	-

売却の理由

発行元の権利行使による期限前償還であります。

当連結会計年度(自 平成25年4月1日 至 平成26年3月31日)

該当事項はありません。

4. 連結会計年度中に売却したその他有価証券

前連結会計年度(自 平成24年4月1日 至 平成25年3月31日)

該当事項はありません。

当連結会計年度(自 平成25年4月1日 至 平成26年3月31日)

種類	売却額(千円)	売却益の合計額(千円)	売却損の合計額(千円)
その他	149,768	68,200	-

5. 減損処理を行った有価証券

前連結会計年度(自 平成24年4月1日 至 平成25年3月31日)及び当連結会計年度(自 平成25年4月1日 至 平成26年3月31日)

該当事項はありません。

(デリバティブ取引関係)

前連結会計年度(自 平成24年4月1日 至 平成25年3月31日)及び当連結会計年度(自 平成25年4月1日 至 平成26年3月31日)

当社グループは、デリバティブ取引を利用していないため、該当事項はありません。

(退職給付関係)

前連結会計年度(自 平成24年4月1日 至 平成25年3月31日)

1. 退職給付制度の概要

当社グループは社員退職金規則に基づく社内積立の退職一時金制度の他、東日本電機流通厚生年金基金に加入しております。

当該厚生年金基金制度は退職給付会計に関する実務指針33項の例外処理を行う制度であります。

なお、要拠出額を退職給付費用として処理している複数事業主制度に関する事項は次のとおりであります。

(1) 制度全体の積立状況に関する事項(平成24年3月31日現在)

年金資産の額	37,189,635千円
年金財政計算上の給付債務の額	44,958,825
差引額	<u>7,769,189</u>

(2) 制度全体に占める当社グループの掛金拠出割合(自 平成23年4月1日 至 平成24年3月31日)

掛金拠出割合	10.69%
--------	--------

(3) 補足説明

上記(1)の平成24年3月31日現在の差引額の主な要因は、年金財政上の未償却過去勤務債務残高3,034,954千円及び当該年度の繰越不足金4,734,235千円であります。本制度における過去勤務債務の償却方法は期間20年の元利均等償却であります。

なお、上記(2)の割合は当社グループの実際の負担割合とは一致しません。

2. 退職給付債務に関する事項

退職給付債務	868,015千円
退職給付引当金	<u>868,015</u>

3. 退職給付費用に関する事項

(1) 勤務費用	97,263千円
(2) 総合型厚生年金基金掛金	139,986
退職給付費用	<u>237,249</u>

当連結会計年度（自 平成25年4月1日 至 平成26年3月31日）

1. 退職給付制度の概要

当社グループは社員退職金規則に基づく社内積立の退職一時金制度の他、東日本電機流通厚生年金基金に加入しております。

当該厚生年金基金制度は退職給付会計に関する実務指針33項の例外処理を行う制度であります。

なお、要拠出額を退職給付費用として処理している複数事業主制度に関する事項は次のとおりであります。

(1) 制度全体の積立状況に関する事項（平成25年3月31日現在）

年金資産の額	39,516,148千円
年金財政計算上の給付債務の額	44,632,663
差引額	<u>5,116,514</u>

(2) 制度全体に占める当社グループの掛金拠出割合（自 平成24年4月1日 至 平成25年3月31日）

掛金拠出割合	10.63%
--------	--------

(3) 補足説明

上記(1)の平成25年3月31日現在の差引額の主な要因は、年金財政上の未償却過去勤務債務残高5,116,514千円であります。本制度における過去勤務債務の償却方法は期間20年の元利均等償却であります。

なお、上記(2)の割合は当社グループの実際の負担割合とは一致しません。

2. 退職給付に係る負債の期首残高と期末残高の調整表

退職給付に係る負債の期首残高	868,015千円
退職給付費用	82,917
退職給付の支払額	47,309
退職給付に係る負債の期末残高	<u>903,622</u>

3. 退職給付債務の期末残高と連結貸借対照表に計上された退職給付に係る負債の調整表

退職給付債務	903,622千円
退職給付に係る負債	<u>903,622</u>

4. 退職給付費用

(1) 簡便法で計算した退職給付費用	82,917千円
(2) 総合型厚生年金基金掛金	145,501
退職給付費用	<u>228,418</u>

(ストック・オプション等関係)

該当事項はありません。

(税効果会計関係)

1. 繰延税金資産及び繰延税金負債の発生の主な原因別の内訳

	前連結会計年度 (平成25年3月31日)	当連結会計年度 (平成26年3月31日)
繰延税金資産		
賞与引当金	72,254千円	80,741千円
未払事業税	24,483	30,217
未実現利益	20,560	21,575
税務上の繰越欠損金	31,068	18,390
連結子会社資産の時価評価による評価差額	12,512	12,512
未払費用	10,994	13,406
投資有価証券	5,401	4,174
貸倒引当金	28,594	29,535
退職給付引当金	315,023	-
退職給付に係る負債	-	326,601
役員退職慰労引当金	65,611	22,581
その他	34,685	49,282
繰延税金資産小計	621,189	609,018
評価性引当額	165,704	115,797
繰延税金資産合計	455,484	493,220
繰延税金負債		
固定資産圧縮積立金	76,000	71,592
その他有価証券評価差額金	62,317	88,475
その他	88	83
繰延税金負債合計	138,405	160,151
繰延税金資産(負債)の純額	317,078	333,069

(注) 前連結会計年度及び当連結会計年度における繰延税金資産の純額は、連結貸借対照表の以下の項目に含まれております。

	前連結会計年度 (平成25年3月31日)	当連結会計年度 (平成26年3月31日)
流動資産 - 繰延税金資産	113,128千円	134,551千円
固定資産 - 繰延税金資産	203,949	198,518

2. 法定実効税率と税効果会計適用後の法人税等の負担率との間に重要な差異があるときの、当該差異の原因となった主要な項目別の内訳

	前連結会計年度 (平成25年3月31日)	当連結会計年度 (平成26年3月31日)
法定実効税率 (調整)	37.8%	37.8%
交際費等永久に損金に算入されない項目	2.1	1.6
役員賞与引当金	1.6	1.7
住民税均等割	2.2	1.5
評価性引当額の増減()	5.2	4.9
のれんの償却額	1.8	1.1
税率変更による期末繰延税金資産の減額修正	0.7	0.8
修正申告による影響額	-	1.6
その他	1.9	0.7
税効果会計適用後の法人税等の負担率	42.9	41.9

3. 法人税等の税率の変更による繰延税金資産及び繰延税金負債の金額の修正

「所得税法等の一部を改正する法律」(平成26年法律第10号)が平成26年3月31日に公布され、平成26年4月1日以後に開始する連結会計年度から復興特別法人税が課されないことになりました。これに伴い、繰延税金資産及び繰延税金負債の計算に使用する法定実効税率は、平成26年4月1日に開始する連結会計年度に解消が見込まれる一時差異については前連結会計年度の37.8%から35.4%に変更されております。

なお、この変更に伴う連結財務諸表への影響は軽微であります。

(資産除去債務関係)

前連結会計年度(自平成24年4月1日至平成25年3月31日)及び当連結会計年度(自平成25年4月1日至平成26年3月31日)

重要性が乏しいため、記載を省略しております。

(賃貸等不動産関係)

前連結会計年度(自平成24年4月1日至平成25年3月31日)及び当連結会計年度(自平成25年4月1日至平成26年3月31日)

重要性が乏しいため、記載を省略しております。

(セグメント情報等)

【セグメント情報】

1. 報告セグメントの概要

当社の報告セグメントは、当社の構成単位のうち分離された財務情報が入手可能であり、取締役会が、経営資源の配分の決定及び業績を評価するために、定期的に検討を行う対象になっているものであります。

当社は、当社及び各連結子会社別に、取り扱うサービス・製品につきまして包括的な戦略を立案し、事業活動を展開しております。従って、当社及び各連結子会社のサービス・製品別のセグメントから構成されており、「建設事業」、「機器販売及び情報システム事業」、「機器のメンテナンス事業」、「電子部品製造事業」の4つを報告セグメントとしております。

「建設事業」は、ビル設備工事、産業設備工事及び環境設備工事を行っております。「機器販売及び情報システム事業」は、機器の販売並びに情報通信機器の施工・販売及びソフトウェアの開発・販売を行っております。「機器のメンテナンス事業」は、空調設備機器等の修理・保守・据付並びに住宅設備機器の設置を行っております。「電子部品製造事業」は、電子部品の検査及びせん別・組立及び装置製造を行っております。

2. 報告セグメントごとの売上高、利益又は損失、資産、負債その他の項目の金額の算定方法

報告されている事業セグメントの会計処理の方法は、「連結財務諸表作成のための基本となる重要な事項」における記載と概ね同一であります。

報告セグメントの利益は、営業利益ベースの数値であります。

セグメント間の内部収益及び振替高は市場実勢価格に基づいております。

3. 報告セグメントごとの売上高、利益又は損失、資産、負債その他の項目の金額に関する情報
前連結会計年度(自 平成24年4月1日 至 平成25年3月31日)

(単位:千円)

	建設事業	機器販売及び情報システム事業	機器のメンテナンス事業	電子部品製造事業	その他(注)	合計
売上高						
外部顧客への売上高	12,092,671	4,205,254	4,459,727	1,083,226	238,447	22,079,328
セグメント間の内部売上高又は振替高	78,243	1,295,613	408,950	10,913	59,977	1,853,696
計	12,170,914	5,500,867	4,868,677	1,094,139	298,424	23,933,024
セグメント利益又は損失()	116,623	98,966	318,365	67,860	5,324	471,420
セグメント資産	10,859,579	2,554,008	2,870,114	1,491,329	212,386	17,987,416
セグメント負債	6,013,241	1,978,836	1,237,263	258,414	79,774	9,567,530
その他の項目						
減価償却費	70,860	420	19,161	112,339	2,845	205,628
有形固定資産及び無形固定資産の増加額	65,132	-	13,573	41,993	128	120,827

(注)「その他」の区分は報告セグメントに含まれない事業セグメントであり、水道施設管理受託業務他を含んでおります。

当連結会計年度(自 平成25年4月1日 至 平成26年3月31日)

(単位:千円)

	建設事業	機器販売及び情報システム事業	機器のメンテナンス事業	電子部品製造事業	その他(注)	合計
売上高						
外部顧客への売上高	11,854,739	4,172,386	4,585,758	1,153,332	254,410	22,020,628
セグメント間の内部売上高又は振替高	110,587	1,136,053	541,509	14,180	63,337	1,865,666
計	11,965,326	5,308,439	5,127,267	1,167,513	317,747	23,886,295
セグメント利益又は損失()	319,273	74,380	375,385	33,479	10,722	791,796
セグメント資産	12,222,364	2,905,452	3,221,865	1,516,720	383,539	20,249,942
セグメント負債	7,061,291	2,299,673	1,449,700	258,843	234,794	11,304,304
その他の項目						
減価償却費	74,601	370	17,858	90,569	2,442	185,842
有形固定資産及び無形固定資産の増加額	67,166	-	20,041	14,457	-	101,665

(注)「その他」の区分は報告セグメントに含まれない事業セグメントであり、水道施設管理受託業務他を含んでおります。

4. 報告セグメントの合計額と連結財務諸表計上額及び当該差額の主な内容(差異調整に関する事項)

(単位:千円)

売上高	前連結会計年度	当連結会計年度
報告セグメント計	23,634,600	23,568,547
「その他」の区分の売上高	298,424	317,747
セグメント間取引消去	1,853,696	1,865,666
連結財務諸表の売上高	22,079,328	22,020,628

(単位:千円)

利益	前連結会計年度	当連結会計年度
報告セグメント計	466,095	802,519
「その他」の区分の利益	5,324	10,722
セグメント間取引消去	167,925	177,378
セグメント間取引消去到に伴う営業外費用の組替	45,357	42,089
のれんの償却額	29,812	29,812
その他の調整額	4,625	2,672
連結財務諸表の営業利益	568,800	894,599

(単位:千円)

資産	前連結会計年度	当連結会計年度
報告セグメント計	17,775,030	19,866,403
「その他」の区分の資産	212,386	383,539
セグメント間取引消去	709,354	1,052,430
配分していない全社資産	127,575	97,763
その他の調整額	28,746	27,321
連結財務諸表の資産	17,376,891	19,267,953

(単位:千円)

負債	前連結会計年度	当連結会計年度
報告セグメント計	9,487,755	11,069,509
「その他」の区分の負債	79,774	234,794
セグメント間取引消去	707,820	1,047,477
連結財務諸表の負債	8,859,709	10,256,826

(単位:千円)

その他の項目	報告セグメント計		その他		調整額		連結財務諸表計上額	
	前連結会計年度	当連結会計年度	前連結会計年度	当連結会計年度	前連結会計年度	当連結会計年度	前連結会計年度	当連結会計年度
減価償却費	202,782	183,399	2,845	2,442	31,415	28,626	237,043	214,468
有形固定資産及び無形固定資産の増加額	120,699	101,665	128	-	-	-	120,827	101,665

【関連情報】

前連結会計年度（自 平成24年4月1日 至 平成25年3月31日）

1. 製品及びサービスごとの情報
セグメント情報の中で同様の情報が開示されているため、記載を省略しております。
2. 地域ごとの情報
 - (1) 売上高
本邦以外の外部顧客への売上高がないため、該当事項はありません。
 - (2) 有形固定資産
本邦以外に所有している有形固定資産がないため、該当事項はありません。
3. 主要な顧客ごとの情報
連結損益計算書の売上高の10%以上を占める顧客が存在しないため、記載を省略しております。

当連結会計年度（自 平成25年4月1日 至 平成26年3月31日）

1. 製品及びサービスごとの情報
セグメント情報の中で同様の情報が開示されているため、記載を省略しております。
2. 地域ごとの情報
 - (1) 売上高
本邦以外の外部顧客への売上高がないため、該当事項はありません。
 - (2) 有形固定資産
本邦以外に所有している有形固定資産がないため、該当事項はありません。
3. 主要な顧客ごとの情報
連結損益計算書の売上高の10%以上を占める顧客が存在しないため、記載を省略しております。

【報告セグメントごとの固定資産の減損損失に関する情報】

前連結会計年度（自 平成24年4月1日 至 平成25年3月31日）

該当事項はありません。

当連結会計年度（自 平成25年4月1日 至 平成26年3月31日）

減損損失26,977千円は建設事業に係る費用であります。

【報告セグメントごとののれんの償却額及び未償却残高に関する情報】

前連結会計年度（自 平成24年4月1日 至 平成25年3月31日）

のれんの償却額29,812千円は全社費用であり、未償却残高149,063千円は全社資産であります。

当連結会計年度（自 平成25年4月1日 至 平成26年3月31日）

のれんの償却額29,812千円は全社費用であり、未償却残高119,251千円は全社資産であります。

【報告セグメントごとの負ののれん発生益に関する情報】

該当事項はありません。

【関連当事者情報】

前連結会計年度（自 平成24年4月1日 至 平成25年3月31日）及び当連結会計年度（自 平成25年4月1日 至 平成26年3月31日）

該当事項はありません。

（1株当たり情報）

	前連結会計年度 (自 平成24年4月1日 至 平成25年3月31日)	当連結会計年度 (自 平成25年4月1日 至 平成26年3月31日)
1株当たり純資産額	760.65円	804.83円
1株当たり当期純利益金額	31.98円	53.87円

（注）1．潜在株式調整後1株当たり当期純利益金額については、潜在株式が存在しないため記載しておりません。

2．1株当たり当期純利益金額の算定上の基礎は、以下のとおりであります。

	前連結会計年度 (自 平成24年4月1日 至 平成25年3月31日)	当連結会計年度 (自 平成25年4月1日 至 平成26年3月31日)
当期純利益（千円）	358,084	603,136
普通株主に帰属しない金額（千円）	-	-
普通株式に係る当期純利益（千円）	358,084	603,136
普通株式の期中平均株式数（千株）	11,197	11,196

（重要な後発事象）

該当事項はありません。

【連結附属明細表】

【社債明細表】

該当事項はありません。

【借入金等明細表】

区分	当期首残高 (千円)	当期末残高 (千円)	平均利率 (%)	返済期限
短期借入金	790,000	760,000	0.5	-
1年以内に返済予定の長期借入金	29,996	24,996	1.1	-
1年以内に返済予定のリース債務	56,636	41,619	2.1	-
長期借入金(1年以内に返済予定のものを除く。)	101,420	76,424	1.1	平成30年3月15日～ 平成30年5月25日
リース債務(1年以内に返済予定のものを除く。)	62,789	31,885	2.2	平成27年6月7日～ 平成31年2月7日
その他有利子負債	-	-	-	-
合計	1,040,842	934,925	-	-

(注) 1. 「平均利率」については、借入金等の当期末残高に対する加重平均利率を記載しております。

2. 長期借入金、リース債務(1年以内に返済予定のものを除く。)の連結決算日後5年内における返済予定額は以下のとおりであります。

	1年超2年以内	2年超3年以内	3年超4年以内	4年超5年以内
長期借入金(千円)	24,996	24,996	24,980	1,452
リース債務(千円)	14,214	9,434	4,456	3,779

【資産除去債務明細表】

当連結会計年度期首及び当連結会計年度末における資産除去債務の金額が、当連結会計年度期首及び当連結会計年度末における負債及び純資産の合計額の100分の1以下であるため、連結財務諸表規則第92条の2の規定により記載を省略しております。

(2)【その他】

当連結会計年度における四半期情報等

(累計期間)	第1四半期	第2四半期	第3四半期	当連結会計年度
売上高(千円)	3,565,730	7,565,224	12,193,624	22,020,628
税金等調整前四半期(当期)純利益金額又は税金等調整前四半期(当期)純損失金額()(千円)	21,260	46,555	159,379	1,037,709
四半期(当期)純利益金額又は四半期(当期)純損失金額()(千円)	21,651	49,133	116,852	603,136
1株当たり四半期(当期)純利益金額又は1株当たり四半期(当期)純損失金額()(円)	1.93	4.39	10.44	53.87

(会計期間)	第1四半期	第2四半期	第3四半期	第4四半期
1株当たり四半期純利益金額又は1株当たり四半期純損失金額()(円)	1.93	2.45	6.05	43.43

2【財務諸表等】

(1)【財務諸表】

【貸借対照表】

(単位：千円)

	前事業年度 (平成25年3月31日)	当事業年度 (平成26年3月31日)
資産の部		
流動資産		
現金預金	1 2,246,976	1 3,075,304
受取手形	4 505,195	464,359
完成工事未収入金	2 4,686,789	2 5,164,924
未成工事支出金	144,690	155,437
材料貯蔵品	893	1,090
関係会社短期貸付金	-	60,000
前払費用	17,507	16,993
繰延税金資産	46,531	61,009
未収入金	71,297	34,922
その他	60,702	88,895
貸倒引当金	3,878	-
流動資産合計	7,776,706	9,122,937
固定資産		
有形固定資産		
建物	1 1,875,095	1 1,878,155
減価償却累計額	1,240,607	1,285,536
建物(純額)	1 634,488	1 592,618
構築物	66,073	59,693
減価償却累計額	59,389	54,835
構築物(純額)	6,683	4,857
機械及び装置	9,604	9,604
減価償却累計額	6,796	7,989
機械及び装置(純額)	2,807	1,614
工具器具・備品	108,703	114,749
減価償却累計額	97,198	101,020
工具器具・備品(純額)	11,504	13,729
土地	1 1,541,406	1 1,514,428
リース資産	35,694	39,930
減価償却累計額	12,879	12,866
リース資産(純額)	22,815	27,063
有形固定資産合計	2,219,705	2,154,311
無形固定資産		
借地権	6,499	6,499
ソフトウェア	81,475	83,350
その他	8,240	7,945
無形固定資産合計	96,216	97,795

(単位：千円)

	前事業年度 (平成25年3月31日)	当事業年度 (平成26年3月31日)
投資その他の資産		
投資有価証券	586,245	577,370
関係会社株式	1,921,284	1,921,284
関係会社長期貸付金	60,000	156,010
破産更生債権等	-	3,878
長期前払費用	3,257	2,349
繰延税金資産	33,584	28,457
会員権	53,880	53,880
その他	76,152	75,421
貸倒引当金	57,940	61,818
投資その他の資産合計	2,676,463	2,756,832
固定資産合計	4,992,384	5,008,939
資産合計	12,769,091	14,131,877
負債の部		
流動負債		
支払手形	1,449,037	1,330,951
工事未払金	2,275,502	2,305,865
短期借入金	1,580,000	1,550,000
1年内返済予定の長期借入金	1,500	-
リース債務	6,304	7,273
未払金	49,466	82,679
未払消費税等	19,408	39,457
未払費用	53,021	56,874
未払法人税等	120,872	201,970
未成工事受入金	127,905	657,003
預り金	129,874	187,785
前受収益	-	58
完成工事補償引当金	11,500	18,670
賞与引当金	69,020	86,143
役員賞与引当金	12,600	24,500
流動負債合計	5,392,514	6,549,231
固定負債		
リース債務	16,650	20,091
退職給付引当金	414,242	423,689
役員退職慰労引当金	185,343	63,788
資産除去債務	4,490	4,490
固定負債合計	620,727	512,060
負債合計	6,013,241	7,061,291

(単位：千円)

	前事業年度 (平成25年3月31日)	当事業年度 (平成26年3月31日)
純資産の部		
株主資本		
資本金	1,029,213	1,029,213
資本剰余金		
資本準備金	805,932	805,932
資本剰余金合計	805,932	805,932
利益剰余金		
利益準備金	166,578	166,578
その他利益剰余金		
固定資産圧縮積立金	137,234	130,645
別途積立金	4,251,000	4,251,000
繰越利益剰余金	464,601	744,817
利益剰余金合計	5,019,414	5,293,042
自己株式	213,872	214,210
株主資本合計	6,640,687	6,913,976
評価・換算差額等		
その他有価証券評価差額金	115,162	156,608
評価・換算差額等合計	115,162	156,608
純資産合計	6,755,849	7,070,585
負債純資産合計	12,769,091	14,131,877

【損益計算書】

(単位：千円)

	前事業年度 (自 平成24年4月1日 至 平成25年3月31日)	当事業年度 (自 平成25年4月1日 至 平成26年3月31日)
売上高	12,170,914	11,965,326
売上原価	10,701,198	10,187,889
売上総利益	1,469,715	1,777,436
販売費及び一般管理費		
役員報酬	97,669	103,299
役員賞与引当金繰入額	12,600	24,500
役員退職慰労金	-	65,900
役員退職慰労引当金繰入額	11,413	10,545
従業員給料手当	643,231	634,675
賞与引当金繰入額	31,119	39,114
退職給付引当金繰入額	19,054	18,769
法定福利費	125,823	130,032
福利厚生費	10,975	8,612
修繕維持費	4,435	3,661
事務用品費	15,788	17,739
通信交通費	78,635	72,366
動力用水光熱費	7,985	9,141
調査研究費	2,110	2,917
広告宣伝費	2,804	5,007
貸倒引当金繰入額	1,378	-
交際費	9,696	9,499
寄付金	2,429	2,522
地代家賃	24,687	18,784
減価償却費	40,743	40,917
租税公課	17,617	26,101
保険料	13,184	13,585
雑費	179,706	200,469
販売費及び一般管理費合計	1,353,092	1,458,162
営業利益	116,623	319,273
営業外収益		
受取利息	1,288	1,235
受取配当金	56,735	130,201
固定資産賃貸料	56,684	56,548
受取事務手数料	83,039	86,925
投資有価証券売却益	-	68,200
補助金収入	1,500	-
受取保険金	-	18,000
雑収入	54,582	49,715
営業外収益合計	253,831	410,827

(単位：千円)

	前事業年度 (自 平成24年4月1日 至 平成25年3月31日)	当事業年度 (自 平成25年4月1日 至 平成26年3月31日)
営業外費用		
支払利息	3,162	3,034
固定資産除却損	644	1,280
固定資産賃貸費用	38,486	35,485
貸倒引当金繰入額	24,461	-
その他	248	1,498
営業外費用合計	67,003	41,300
経常利益	303,451	688,800
特別損失		
減損損失	-	26,977
特別損失合計	-	26,977
税引前当期純利益	303,451	661,823
法人税、住民税及び事業税	128,733	239,658
法人税等調整額	18,961	30,617
法人税等合計	109,771	209,040
当期純利益	193,679	452,782

【完成工事原価報告書】

区分	注記 番号	前事業年度 (自 平成24年4月1日 至 平成25年3月31日)		当事業年度 (自 平成25年4月1日 至 平成26年3月31日)	
		金額(千円)	構成比 (%)	金額(千円)	構成比 (%)
材料費		3,875,127	36.2	3,808,752	37.4
外注費		5,683,285	53.1	5,090,311	50.0
経費		1,142,785	10.7	1,288,825	12.6
(うち人件費)		(868,783)	(8.1)	(935,419)	(9.2)
計		10,701,198	100.0	10,187,889	100.0

(注) 原価計算の方法は個別原価計算の方法により、工事ごとに原価を、材料費、外注費、経費の要素別に実際原価をもって分類集計しております。

【株主資本等変動計算書】

前事業年度（自 平成24年4月1日 至 平成25年3月31日）

(単位：千円)

	株主資本							
	資本金	資本剰余金		利益準備金	利益剰余金			利益剰余金 合計
		資本準備金	資本剰余金 合計		その他利益剰余金			
					固定資産圧 縮積立金	別途積立金	繰越利益剰 余金	
当期首残高	1,029,213	805,932	805,932	166,578	144,383	4,251,000	442,928	5,004,890
当期変動額								
固定資産圧縮積立金の取崩					7,148		7,148	-
剰余金の配当							179,155	179,155
当期純利益							193,679	193,679
自己株式の取得								
株主資本以外の項目の当期変動額 (純額)								
当期変動額合計	-	-	-	-	7,148	-	21,673	14,524
当期末残高	1,029,213	805,932	805,932	166,578	137,234	4,251,000	464,601	5,019,414

	株主資本		評価・換算差額等		純資産合計
	自己株式	株主資本合計	その他有価証券評 価差額金	評価・換算差額等 合計	
当期首残高	213,872	6,626,162	32,238	32,238	6,658,401
当期変動額					
固定資産圧縮積立金の取崩		-			-
剰余金の配当		179,155			179,155
当期純利益		193,679			193,679
自己株式の取得					
株主資本以外の項目の当期変動額 (純額)			82,923	82,923	82,923
当期変動額合計	-	14,524	82,923	82,923	97,448
当期末残高	213,872	6,640,687	115,162	115,162	6,755,849

当事業年度（自 平成25年4月1日 至 平成26年3月31日）

（単位：千円）

	株主資本							
	資本金	資本剰余金		利益準備金	利益剰余金			利益剰余金 合計
		資本準備金	資本剰余金 合計		その他利益剰余金			
				固定資産圧 縮積立金	別途積立金	繰越利益剰 余金		
当期首残高	1,029,213	805,932	805,932	166,578	137,234	4,251,000	464,601	5,019,414
当期変動額								
固定資産圧縮積立金の取崩					6,588		6,588	-
剰余金の配当							179,155	179,155
当期純利益							452,782	452,782
自己株式の取得								
株主資本以外の項目の当期変動額 （純額）								
当期変動額合計	-	-	-	-	6,588	-	280,216	273,627
当期末残高	1,029,213	805,932	805,932	166,578	130,645	4,251,000	744,817	5,293,042

	株主資本		評価・換算差額等		純資産合計
	自己株式	株主資本合計	その他有価証券評 価差額金	評価・換算差額等 合計	
当期首残高	213,872	6,640,687	115,162	115,162	6,755,849
当期変動額					
固定資産圧縮積立金の取崩		-			-
剰余金の配当		179,155			179,155
当期純利益		452,782			452,782
自己株式の取得	337	337			337
株主資本以外の項目の当期変動額 （純額）			41,446	41,446	41,446
当期変動額合計	337	273,289	41,446	41,446	314,735
当期末残高	214,210	6,913,976	156,608	156,608	7,070,585

【注記事項】

(重要な会計方針)

1. 有価証券の評価基準及び評価方法

(1) 子会社株式

移動平均法による原価法

(2) その他有価証券

(イ) 時価のあるもの

決算日の市場価格等に基づく時価法(評価差額は全部純資産直入法により処理し、売却原価は移動平均法により算定)

(ロ) 時価のないもの

移動平均法による原価法

2. たな卸資産の評価基準及び評価方法

(1) 未成工事支出金

個別法による原価法

(2) 材料貯蔵品

最終仕入原価法による原価法(貸借対照表価額は収益性の低下による簿価切下げの方法により算定)

3. 固定資産の減価償却の方法

(1) 有形固定資産(リース資産を除く)

建物(附属設備を除く)

平成10年3月31日以前に取得したもの

旧定率法

平成10年4月1日以降、平成19年3月31日以前に取得したもの

旧定額法

平成19年4月1日以降に取得したもの

定額法

建物以外

平成19年3月31日以前に取得したもの

旧定率法

平成19年4月1日以降に取得したもの

定率法

なお、主な耐用年数は、建物31～50年、建物附属設備11～15年であります。

(2) 無形固定資産(リース資産を除く)

定額法を採用しております。

なお、主な耐用年数は、自社利用のソフトウェア5年であります。

(3) リース資産

所有権移転外ファイナンス・リース取引に係るリース資産

リース期間を耐用年数とし、残存価額を零とする定額法を採用しております。

4. 引当金の計上基準

(1) 貸倒引当金

債権の貸倒れによる損失に備えるため、一般債権については貸倒実績率により、貸倒懸念債権等特定の債権については個別に回収可能性を勘案し回収不能見込額を計上しております。

(2) 完成工事補償引当金

完成工事に係る瑕疵担保等の費用に備えるため、完成工事高に対する将来の見積補償額を計上しております。

(3) 賞与引当金

従業員に対する賞与の支給に備えるため、将来の支給見込額のうち当事業年度の負担額を計上しております。

(4) 役員賞与引当金

役員賞与の支出に備えて、当事業年度における支給見込額に基づき計上しております。

(5) 退職給付引当金

従業員の退職給付に備えるため、当事業年度末における退職給付債務見込額に基づき計上しております。

(6) 役員退職慰労引当金

役員の退職慰労金の支出に備えて、内規に基づく事業年度末要支給額を計上しております。

5. 完成工事高及び完成工事原価の計上基準

当事業年度末までの進捗部分について成果の確実性が認められる工事については工事進行基準（工事の進捗度の見積りは原価比例法）を、その他の工事については工事完成基準を適用しております。

なお、工事進行基準による完成工事高は、7,153,403千円であります。

6. その他財務諸表作成のための基本となる重要な事項

消費税等の会計処理

消費税及び地方消費税の会計処理は税抜方式によっております。

(表示方法の変更)

以下の事項について、記載を省略しております。

- ・財務諸表等規則第8条の6に定めるリース取引に関する注記については、同条第4項により、記載を省略しております。
- ・財務諸表等規則第8条の28に定める資産除去債務に関する注記については、同条第2項により、記載を省略しております。
- ・財務諸表等規則第68条の4に定める1株当たり純資産額の注記については、同条第3項により、記載を省略しております。
- ・財務諸表等規則第95条の3の2に定める減損損失の注記については、同条第2項により、記載を省略しております。
- ・財務諸表等規則第95条の5の2に定める1株当たり当期純損益金額に関する注記については、同条第3項により、記載を省略しております。
- ・財務諸表等規則第95条の5の3に定める潜在株式調整後1株当たり当期純利益金額に関する注記については、同条第4項により、記載を省略しております。
- ・財務諸表等規則第107条に定める自己株式に関する注記については、同条第2項により、記載を省略しております。

(貸借対照表関係)

1 担保資産及び担保付債務

担保に供している資産は、次のとおりであります。

	前事業年度 (平成25年3月31日)	当事業年度 (平成26年3月31日)
現金預金	120,000千円 (- 千円)	120,000千円 (- 千円)
建物	8,352 (-)	7,736 (-)
土地	90,825 (77,311)	90,825 (77,311)
計	219,178 (77,311)	218,562 (77,311)

上記のうち、()内書は関係会社の仕入債務の担保を示しております。

担保付債務は、次のとおりであります。

	前事業年度 (平成25年3月31日)	当事業年度 (平成26年3月31日)
短期借入金	315,000千円	320,000千円
1年内返済予定の長期借入金	5,000	-
計	320,000	320,000

2 関係会社項目

関係会社に対する資産及び負債には区分掲記されたもののほか次のものがあります。

	前事業年度 (平成25年3月31日)	当事業年度 (平成26年3月31日)
流動資産		
完成工事未収入金	4,502千円	1,755千円
流動負債		
工事未払金	587,141	704,932

3 保証債務

関係会社に対して連帯保証を行っております。
 債務保証

	前事業年度 (平成25年3月31日)	当事業年度 (平成26年3月31日)
藤田ソリューションパートナーズ(株) (仕入債務)	965,899千円	藤田ソリューションパートナーズ(株) (仕入債務) 1,284,250千円
藤田テクノ(株)(仕入債務)	35,250	藤田テクノ(株)(仕入債務) 48,028
システムハウスエンジニアリング(株) (仕入債務)	1,811	システムハウスエンジニアリング(株) (仕入債務) 527
システムハウスエンジニアリング(株) (金融機関借入金)	126,416	システムハウスエンジニアリング(株) (金融機関借入金) 101,420
(株)東洋電設(金融機関借入金)	7,581	(株)東洋電設(金融機関借入金) 7,200
計	1,136,958	計 1,441,427

4 期末日満期手形

期末日満期手形の会計処理については、満期日に決済が行われたものとして処理しております。期末日満期手形の金額は、次のとおりであります。

	前事業年度 (平成25年3月31日)	当事業年度 (平成26年3月31日)
受取手形	1,421千円	- 千円

5 当社は、運転資金の効率的な調達を行うため取引銀行5行と当座貸越契約を締結しております。これらの契約に基づく事業年度末の借入未実行残高は次のとおりであります。

	前事業年度 (平成25年3月31日)	当事業年度 (平成26年3月31日)
当座貸越極度額	1,620,000千円	1,620,000千円
借入実行残高	550,000	550,000
差引額	1,070,000	1,070,000

(損益計算書関係)

関係会社との取引に係るものが次のとおり含まれております。

	前事業年度 (自平成24年4月1日 至平成25年3月31日)	当事業年度 (自平成25年4月1日 至平成26年3月31日)
固定資産賃貸料	54,092千円	54,092千円
受取事務手数料	82,992	86,925
受取配当金	50,800	122,400

(有価証券関係)

子会社株式(当事業年度の貸借対照表計上額1,921,284千円、前事業年度の貸借対照表計上額1,921,284千円)は、市場価格がなく、時価を把握することが極めて困難と認められることから、記載しておりません。

(税効果会計関係)

1. 繰延税金資産及び繰延税金負債の発生の主な原因別の内訳

	前事業年度 (平成25年3月31日)	当事業年度 (平成26年3月31日)
繰延税金資産(流動)		
賞与引当金	26,089千円	30,494千円
未払費用	4,222	5,531
未払事業税	10,674	16,545
完成工事補償引当金	4,347	6,609
その他	5,532	6,025
繰延税金資産(流動)小計	50,866	65,206
評価性引当額	4,335	4,196
繰延税金資産(流動)合計	46,531	61,009
繰延税金資産(固定)		
退職給付引当金	147,247	149,986
投資有価証券	5,316	4,089
貸倒引当金	21,315	21,568
役員退職慰労引当金	65,611	22,581
その他	11,639	20,632
繰延税金資産(固定)小計	251,130	218,856
評価性引当額	81,451	37,449
繰延税金資産(固定)合計	169,679	181,407
繰延税金負債(固定)		
固定資産圧縮積立金	76,000	71,592
その他有価証券評価差額金	60,042	81,308
その他	51	48
繰延税金負債(固定)合計	136,094	152,950
繰延税金資産(固定)の純額	33,584	28,457

2. 法定実効税率と税効果会計適用後の法人税等の負担率との間に重要な差異があるときの、当該差異の原因となった主要な項目別の内訳

	前事業年度 (平成25年3月31日)	当事業年度 (平成26年3月31日)
法定実効税率 (調整)	37.8%	37.8%
交際費等永久に損金に算入されない項目	2.3	1.6
役員賞与引当金	1.6	1.4
住民税均等割	2.5	1.2
受取配当金等永久に益金に算入されない項目	6.7	7.2
評価性引当額の増減()	1.8	6.7
税率変更による期末繰延税金資産の減額修正	0.6	0.8
修正申告による影響額	-	2.5
その他	0.2	0.2
税効果会計適用後の法人税等の負担率	36.2	31.6

3. 法人税等の税率の変更による繰延税金資産及び繰延税金負債の金額の修正

「所得税法等の一部を改正する法律」(平成26年法律第10号)が平成26年3月31日に公布され、平成26年4月1日以後に開始する事業年度から復興特別法人税が課されないことになりました。これに伴い、繰延税金資産及び繰延税金負債の計算に使用する法定実効税率は、平成26年4月1日に開始する事業年度に解消が見込まれる一時差異については前事業年度の37.8%から35.4%に変更されております。

なお、この変更に伴う財務諸表への影響は軽微であります。

(重要な後発事象)

該当事項はありません。

【附属明細表】

【有価証券明細表】

【株式】

		銘柄	株式数(株)	貸借対照表計上額 (千円)
投資有価証券	その他有 価証券	太陽誘電(株)	113,398	144,356
		富士重工業(株)	32,809	91,605
		サンデン(株)	151,210	69,556
		(株)日立製作所	64,150	48,882
		(株)ヤマト	132,000	46,068
		(株)群馬銀行	73,125	41,096
		日本化薬(株)	26,300	30,587
		群栄化学工業(株)	72,169	27,929
		(株)岡村製作所	25,423	22,982
		(株)三井住友フィナンシャルグループ	4,100	18,076
		その他(8銘柄)	140,359	36,229
		計	835,046	577,370

【有形固定資産等明細表】

資産の種類	当期首残高 (千円)	当期増加額 (千円)	当期減少額 (千円)	当期末残高 (千円)	当期末減価 償却累計額 又は償却累 計額 (千円)	当期償却額 (千円)	差引当期 末残高 (千円)
有形固定資産							
建物	1,875,095	3,060	-	1,878,155	1,285,536	44,929	592,618
構築物	66,073	-	6,380	59,693	54,835	545	4,857
機械及び装置	9,604	-	-	9,604	7,989	1,192	1,614
工具器具・備品	108,703	6,045	-	114,749	101,020	3,821	13,729
土地	1,541,406	-	26,977 (26,977)	1,514,428	-	-	1,514,428
リース資産	35,694	10,715	6,480	39,930	12,866	6,467	27,063
有形固定資産計	3,636,577	19,821	39,837 (26,977)	3,616,560	1,462,248	56,955	2,154,311
無形固定資産							
借地権	6,499	-	-	6,499	-	-	6,499
ソフトウェア	214,362	47,140	23,050	238,452	155,101	42,129	83,350
その他	10,909	205	223	10,891	2,946	500	7,945
無形固定資産計	231,772	47,345	23,273	255,843	158,047	42,629	97,795

(注)「当期減少額」欄の()内は内書きで、減損損失の計上額であります。

【引当金明細表】

区分	当期首残高 (千円)	当期増加額 (千円)	当期減少額 (目的使用) (千円)	当期減少額 (その他) (千円)	当期末残高 (千円)
貸倒引当金	61,818	-	-	-	61,818
完成工事補償引当金	11,500	18,670	11,500	-	18,670
賞与引当金	69,020	86,143	69,020	-	86,143
役員賞与引当金	12,600	24,500	12,600	-	24,500
役員退職慰労引当金	185,343	10,545	132,100	-	63,788

(2)【主な資産及び負債の内容】

連結財務諸表を作成しているため、記載を省略しております。

(3)【その他】

該当事項はありません。

第6【提出会社の株式事務の概要】

事業年度	4月1日から3月31日まで
定時株主総会	6月中
基準日	3月31日
剰余金の配当の基準日	9月30日 3月31日
1単元の株式数	1,000株
単元未満株式の買取り	
取扱場所	(特別口座) 東京都千代田区丸の内一丁目4番1号 三井住友信託銀行株式会社 証券代行部
株主名簿管理人	(特別口座) 東京都千代田区丸の内一丁目4番1号 三井住友信託銀行株式会社
取次所	
買取手数料	株式の売買の委託に係る手数料相当額として別途定める金額
公告掲載方法	日本経済新聞
株主に対する特典	該当事項はありません。

(注) 当社定款の定めにより、単元未満株主は、会社法第189条第2項各号に掲げる権利、会社法第166条第1項の規定による請求をする権利、株主の有する株式数に応じて募集株式の割当て及び募集新株予約権の割当てを受ける権利以外の権利を有しておりません。

第7【提出会社の参考情報】

1【提出会社の親会社等の情報】

当社は、金融商品取引法第24条の7第1項に規定する親会社等はありません。

2【その他の参考情報】

当事業年度の開始日から有価証券報告書提出日までの間に、次の書類を提出しております。

(1) 有価証券報告書及びその添付書類並びに確認書

事業年度（第50期）（自 平成24年4月1日 至 平成25年3月31日）平成25年6月27日関東財務局長に提出

(2) 内部統制報告書及びその添付書類

平成25年6月27日関東財務局長に提出

(3) 四半期報告書及び確認書

（第51期第1四半期）（自 平成25年4月1日 至 平成25年6月30日）平成25年8月12日関東財務局長に提出

（第51期第2四半期）（自 平成25年7月1日 至 平成25年9月30日）平成25年11月13日関東財務局長に提出

（第51期第3四半期）（自 平成25年10月1日 至 平成25年12月31日）平成26年2月13日関東財務局長に提出

(4) 臨時報告書

企業内容等の開示に関する内閣府令第19条第2項第9号の2（株主総会における議決権行使の結果）に基づく臨時報告書

平成25年6月28日関東財務局長に提出

第二部【提出会社の保証会社等の情報】

該当事項はありません。

独立監査人の監査報告書及び内部統制監査報告書

平成26年6月20日

藤田エンジニアリング株式会社

取締役会 御中

有限責任監査法人トーマツ

指定有限責任社員
業務執行社員 公認会計士 鎌田 竜彦 印

指定有限責任社員
業務執行社員 公認会計士 杉田 昌則 印

< 財務諸表監査 >

当監査法人は、金融商品取引法第193条の2第1項の規定に基づく監査証明を行うため、「経理の状況」に掲げられている藤田エンジニアリング株式会社の平成25年4月1日から平成26年3月31日までの連結会計年度の連結財務諸表、すなわち、連結貸借対照表、連結損益計算書、連結包括利益計算書、連結株主資本等変動計算書、連結キャッシュ・フロー計算書、連結財務諸表作成のための基本となる重要な事項、その他の注記及び連結附属明細表について監査を行った。

連結財務諸表に対する経営者の責任

経営者の責任は、我が国において一般に公正妥当と認められる企業会計の基準に準拠して連結財務諸表を作成し適正に表示することにある。これには、不正又は誤謬による重要な虚偽表示のない連結財務諸表を作成し適正に表示するために経営者が必要と判断した内部統制を整備及び運用することが含まれる。

監査人の責任

当監査法人の責任は、当監査法人が実施した監査に基づいて、独立の立場から連結財務諸表に対する意見を表明することにある。当監査法人は、我が国において一般に公正妥当と認められる監査の基準に準拠して監査を行った。監査の基準は、当監査法人に連結財務諸表に重要な虚偽表示がないかどうかについて合理的な保証を得るために、監査計画を策定し、これに基づき監査を実施することを求めている。

監査においては、連結財務諸表の金額及び開示について監査証拠を入手するための手続が実施される。監査手続は、当監査法人の判断により、不正又は誤謬による連結財務諸表の重要な虚偽表示のリスクの評価に基づいて選択及び適用される。財務諸表監査の目的は、内部統制の有効性について意見表明するためのものではないが、当監査法人は、リスク評価の実施に際して、状況に応じた適切な監査手続を立案するために、連結財務諸表の作成と適正な表示に関連する内部統制を検討する。また、監査には、経営者が採用した会計方針及びその適用方法並びに経営者によって行われた見積りの評価も含め全体としての連結財務諸表の表示を検討することが含まれる。

当監査法人は、意見表明の基礎となる十分かつ適切な監査証拠を入手したと判断している。

監査意見

当監査法人は、上記の連結財務諸表が、我が国において一般に公正妥当と認められる企業会計の基準に準拠して、藤田エンジニアリング株式会社及び連結子会社の平成26年3月31日現在の財政状態並びに同日をもって終了する連結会計年度の経営成績及びキャッシュ・フローの状況をすべての重要な点において適正に表示しているものと認める。

< 内部統制監査 >

当監査法人は、金融商品取引法第193条の2第2項の規定に基づく監査証明を行うため、藤田エンジニアリング株式会社の平成26年3月31日現在の内部統制報告書について監査を行った。

内部統制報告書に対する経営者の責任

経営者の責任は、財務報告に係る内部統制を整備及び運用し、我が国において一般に公正妥当と認められる財務報告に係る内部統制の評価の基準に準拠して内部統制報告書を作成し適正に表示することにある。

なお、財務報告に係る内部統制により財務報告の虚偽の記載を完全には防止又は発見することができない可能性がある。

監査人の責任

当監査法人の責任は、当監査法人が実施した内部統制監査に基づいて、独立の立場から内部統制報告書に対する意見を表明することにある。当監査法人は、我が国において一般に公正妥当と認められる財務報告に係る内部統制の監査の基準に準拠して内部統制監査を行った。財務報告に係る内部統制の監査の基準は、当監査法人に内部統制報告書に重要な虚偽表示がないかどうかについて合理的な保証を得るために、監査計画を策定し、これに基づき内部統制監査を実施することを求めている。

内部統制監査においては、内部統制報告書における財務報告に係る内部統制の評価結果について監査証拠を入手するための手続が実施される。内部統制監査の監査手続は、当監査法人の判断により、財務報告の信頼性に及ぼす影響の重要性に基づいて選択及び適用される。また、内部統制監査には、財務報告に係る内部統制の評価範囲、評価手続及び評価結果について経営者が行った記載を含め、全体としての内部統制報告書の表示を検討することが含まれる。

当監査法人は、意見表明の基礎となる十分かつ適切な監査証拠を入手したと判断している。

監査意見

当監査法人は、藤田エンジニアリング株式会社が平成26年3月31日現在の財務報告に係る内部統制は有効であると表示した上記の内部統制報告書が、我が国において一般に公正妥当と認められる財務報告に係る内部統制の評価の基準に準拠して、財務報告に係る内部統制の評価結果について、すべての重要な点において適正に表示しているものと認める。

利害関係

会社と当監査法人又は業務執行社員との間には、公認会計士法の規定により記載すべき利害関係はない。

以 上

(注) 1. 上記は監査報告書の原本に記載された事項を電子化したものであり、その原本は有価証券報告書提出会社が別途保管しております。

2. X B R L データは監査の対象には含まれていません。

独立監査人の監査報告書

平成26年6月20日

藤田エンジニアリング株式会社

取締役会 御中

有限責任監査法人トーマツ

指定有限責任社員
業務執行社員 公認会計士 鎌田 竜彦 印

指定有限責任社員
業務執行社員 公認会計士 杉田 昌則 印

当監査法人は、金融商品取引法第193条の2第1項の規定に基づく監査証明を行うため、「経理の状況」に掲げられている藤田エンジニアリング株式会社の平成25年4月1日から平成26年3月31日までの第51期事業年度の財務諸表、すなわち、貸借対照表、損益計算書、株主資本等変動計算書、重要な会計方針、その他の注記及び附属明細表について監査を行った。

財務諸表に対する経営者の責任

経営者の責任は、我が国において一般に公正妥当と認められる企業会計の基準に準拠して財務諸表を作成し適正に表示することにある。これには、不正又は誤謬による重要な虚偽表示のない財務諸表を作成し適正に表示するために経営者が必要と判断した内部統制を整備及び運用することが含まれる。

監査人の責任

当監査法人の責任は、当監査法人が実施した監査に基づいて、独立の立場から財務諸表に対する意見を表明することにある。当監査法人は、我が国において一般に公正妥当と認められる監査の基準に準拠して監査を行った。監査の基準は、当監査法人に財務諸表に重要な虚偽表示がないかどうかについて合理的な保証を得るために、監査計画を策定し、これに基づき監査を実施することを求めている。

監査においては、財務諸表の金額及び開示について監査証拠を入手するための手続が実施される。監査手続は、当監査法人の判断により、不正又は誤謬による財務諸表の重要な虚偽表示のリスクの評価に基づいて選択及び適用される。財務諸表監査の目的は、内部統制の有効性について意見表明するためのものではないが、当監査法人は、リスク評価の実施に際して、状況に応じた適切な監査手続を立案するために、財務諸表の作成と適正な表示に関連する内部統制を検討する。また、監査には、経営者が採用した会計方針及びその適用方法並びに経営者によって行われた見積りの評価も含め全体としての財務諸表の表示を検討することが含まれる。

当監査法人は、意見表明の基礎となる十分かつ適切な監査証拠を入手したと判断している。

監査意見

当監査法人は、上記の財務諸表が、我が国において一般に公正妥当と認められる企業会計の基準に準拠して、藤田エンジニアリング株式会社の平成26年3月31日現在の財政状態及び同日をもって終了する事業年度の経営成績をすべての重要な点において適正に表示しているものと認める。

利害関係

会社と当監査法人又は業務執行社員との間には、公認会計士法の規定により記載すべき利害関係はない。

以上

(注) 1. 上記は監査報告書の原本に記載された事項を電子化したものであり、その原本は有価証券報告書提出会社が別途保管しております。

2. XBR Lデータは監査の対象には含まれていません。