

【表紙】

【提出書類】 有価証券報告書

【根拠条文】 金融商品取引法第24条第1項

【提出先】 中国財務局長

【提出日】 平成26年6月27日

【事業年度】 第61期(自 平成25年4月1日 至 平成26年3月31日)

【会社名】 株式会社横田製作所

【英訳名】 Yokota Manufacturing Co., Ltd.

【代表者の役職氏名】 代表取締役社長 横 田 博

【本店の所在の場所】 広島県広島市中区南吉島一丁目3番6号

【電話番号】 082-241-8674

【事務連絡者氏名】 取締役経理総務部長 石 田 克 之

【最寄りの連絡場所】 広島県広島市中区南吉島一丁目3番6号

【電話番号】 082-241-8674

【事務連絡者氏名】 取締役経理総務部長 石 田 克 之

【縦覧に供する場所】 株式会社東京証券取引所
(東京都中央区日本橋兜町2番1号)

第一部 【企業情報】

第1 【企業の概況】

1 【主要な経営指標等の推移】

回次	第57期	第58期	第59期	第60期	第61期
決算年月	平成22年3月	平成23年3月	平成24年3月	平成25年3月	平成26年3月
売上高 (千円)	1,628,510	1,337,271	1,816,620	1,729,020	1,543,963
経常利益 (千円)	257,178	189,536	306,763	288,563	207,014
当期純利益 (千円)	156,801	115,418	161,678	170,904	122,445
持分法を適用した場合の投資利益 (千円)	-	-	-	-	-
資本金 (千円)	40,000	40,000	40,000	40,000	130,583
発行済株式総数 (株)	80,000	80,000	80,000	80,000	1,873,500
純資産額 (千円)	839,384	939,305	1,085,485	1,229,269	1,535,103
総資産額 (千円)	1,459,644	1,494,235	1,909,694	1,744,409	1,978,116
1株当たり純資産額 (円)	10,832.17	12,121.63	700.40	793.18	819.39
1株当たり配当額 (1株当たり中間配当額) (円)	200.00 (-)	200.00 (-)	350.00 (-)	400.00 (-)	21.00 (-)
1株当たり 当期純利益金額 (円)	2,023.50	1,489.46	104.32	110.28	67.89
潜在株式調整後1株 当たり当期純利益金額 (円)	-	-	-	-	-
自己資本比率 (%)	57.5	62.9	56.8	70.5	77.6
自己資本利益率 (%)	20.6	13.0	16.0	14.8	8.9
株価収益率 (倍)	-	-	-	-	12.8
配当性向 (%)	9.9	13.4	16.8	18.1	30.9
営業活動による キャッシュ・フロー (千円)	-	98,872	363,861	64,175	96,375
投資活動による キャッシュ・フロー (千円)	-	98,785	68,447	99,959	214,234
財務活動による キャッシュ・フロー (千円)	-	15,498	15,498	27,121	183,388
現金及び現金同等物の 期末残高 (千円)	-	532,709	812,625	621,369	686,898
従業員数 〔外、平均臨時 雇用者数〕 (名)	55 〔24〕	55 〔22〕	56 〔25〕	60 〔21〕	61 〔19〕

- (注) 1 当社は連結財務諸表を作成しておりませんので、連結会計年度に係る主要な経営指標等の推移については記載しておりません。
- 2 売上高には、消費税等は含まれておりません。
- 3 当社は、関連会社がないため、持分法を適用した場合の投資利益は記載しておりません。
- 4 潜在株式調整後1株当たり当期純利益金額については、潜在株式が存在しないため記載しておりません。
- 5 株価収益率については、第57期から第60期は当社株式が非上場であったため、記載しておりません。
- 6 第57期までは、キャッシュ・フロー計算書を作成しておりませんので、キャッシュ・フローに係る各項目については記載しておりません。
- 7 当社は、第58期以降の財務諸表については、金融商品取引法第193条の2第1項の規定に基づき、それぞれの財務諸表について、有限責任監査法人トーマツにより監査を受けておりますが、第57期の財務諸表につきましては、当該監査を受けておりません。
- 8 当社は、平成25年4月1日付けで普通株式1株につき普通株式20株の割合をもって株式分割を行っております。第59期の期首に当該株式分割が行われたと仮定して、1株当たり純資産額及び1株当たり当期純利益金額を算定しております。なお、第57期の期首に当該株式分割が行われたと仮定した場合の1株当たり指標の推移を参考までに掲げると以下のとおりであります。

回次	第57期	第58期
決算年月	平成22年3月	平成23年3月
1株当たり純資産額 (円)	541.61	606.08
1株当たり当期純利益金額 (円)	101.18	74.47
潜在株式調整後 1株当たり当期純利益金額 (円)	-	-

2 【沿革】

創業者である横田秀邦、横田伸五兄弟は、広島県呉市にて昭和23年5月に横田ポンプ研究所を創業し、ポンプの製造販売を開始しました。昭和27年には炭鉱坑道用ポンプとしての特許である気水分離機構を組み込んだ自吸ポンプを開発しました。その後、炭鉱用ポンプの需要が急拡大したことを受けて、当該分野における事業拡大を目的に昭和28年5月に広島市出汐町(現広島市南区出汐町)にて株式会社横田ポンプ製作所を設立しました。

設立からの沿革は、次のとおりであります。

年月	概要
昭和28年5月	広島市出汐町(現広島市南区出汐町)に株式会社横田ポンプ製作所(資本金25万円)を設立
昭和31年5月	本社及び工場を広島市吉島町(現広島市中区吉島町)へ移転拡張
昭和34年4月	商号を株式会社横田製作所に変更、工場を現在地へ移転拡張
昭和35年6月	東京営業所を設置
昭和35年9月	無水撃チェッキ弁の完成
昭和39年3月	本社を現住所(広島市中区南吉島一丁目)に移転
昭和40年6月	大阪営業所を設置
昭和40年12月	九州営業所を設置
昭和47年10月	本社社屋を新築、大型試運転工場及び立体倉庫を増設
昭和48年3月	耐食・耐摩耗特殊ステンレス合金鋳鋼の完成
昭和52年4月	脱泡ポンプの完成
昭和52年5月	メンテナンスサービス部門を分離独立し、株式会社横田技研(資本金500万円)を設立
平成6年4月	広島営業所を設置
平成7年2月	東京営業所を東京支店に組織変更
平成7年3月	株式会社横田技研を清算終了
平成9年12月	九州営業所を閉鎖
平成11年4月	広島営業所を広島支店に組織変更
平成12年7月	脱気ポンプの完成
平成21年11月	大阪営業所を閉鎖
平成25年6月	大阪証券取引所JASDAQ(スタンダード)市場に株式を上場
平成25年7月	東京証券取引所と大阪証券取引所の証券市場統合に伴い、東京証券取引所JASDAQ(スタンダード)市場に株式を上場

3 【事業の内容】

当社は、水を中心とした流体に関するさまざまな問題を、自社独自の技術・ノウハウによって解決する「水ソリューション企業」として、業務用のポンプ・バルブの分野におきまして顧客から受注を受けて、開発から製造(casting・加工・組立)・販売までを行っております。現在では、自社開発の特殊ステンレス合金鋳鋼を組み合わせることにより発電所、製鉄・非鉄金属・半導体・電子機器・産業機械・食品・化学・薬品などの各種工場、農業用灌漑施設、上下水道施設、水族館など多方面の分野で使用されております。また、当社製品の納入先である発電所、各種工場などにメンテナンス用部品の供給と外部の保守管理委託先などを利用して定期点検工事サービス業務も行ってまいります。

なお、当社はポンプ及びバルブの製造販売事業の単一セグメントであり、セグメント情報は開示しておりませんが、主要な製品の内容は次のとおりであります。

製品	品目	主な特長・用途
ポンプ	自吸渦巻ポンプ(注1)	空気やスラリー(注2)の混在した水であっても吸い上げることができる気水分離機構(国際特許)を有する自吸ポンプで、設備用として広い範囲で使用。
	脱泡・脱気装置	機械的に液体中の空気を排出し、加圧移送できる装置。食品、化学、薬品分野などで使用。
	片吸込渦巻ポンプ	特殊ステンレス合金鋳鋼による耐食・耐摩耗性を兼ね備えた非自吸式のポンプで、設備用として広い範囲で使用。
	大型斜流ポンプ	特殊ステンレス合金鋳鋼製の大型ポンプで、石炭火力発電所における排煙脱硫装置循環ポンプとして使用。
バルブ	無水撃チェック弁	水撃(注3)の発生しない弁であり、設備の安全性を重視する上下水道設備などで使用。
	自動制御弁	圧力の変動に関係なく自動的に所定流量が得られる弁(定流量弁)、自動的に所定の圧力が保持できる弁(定圧弁)であり、農業用灌漑施設などで使用。

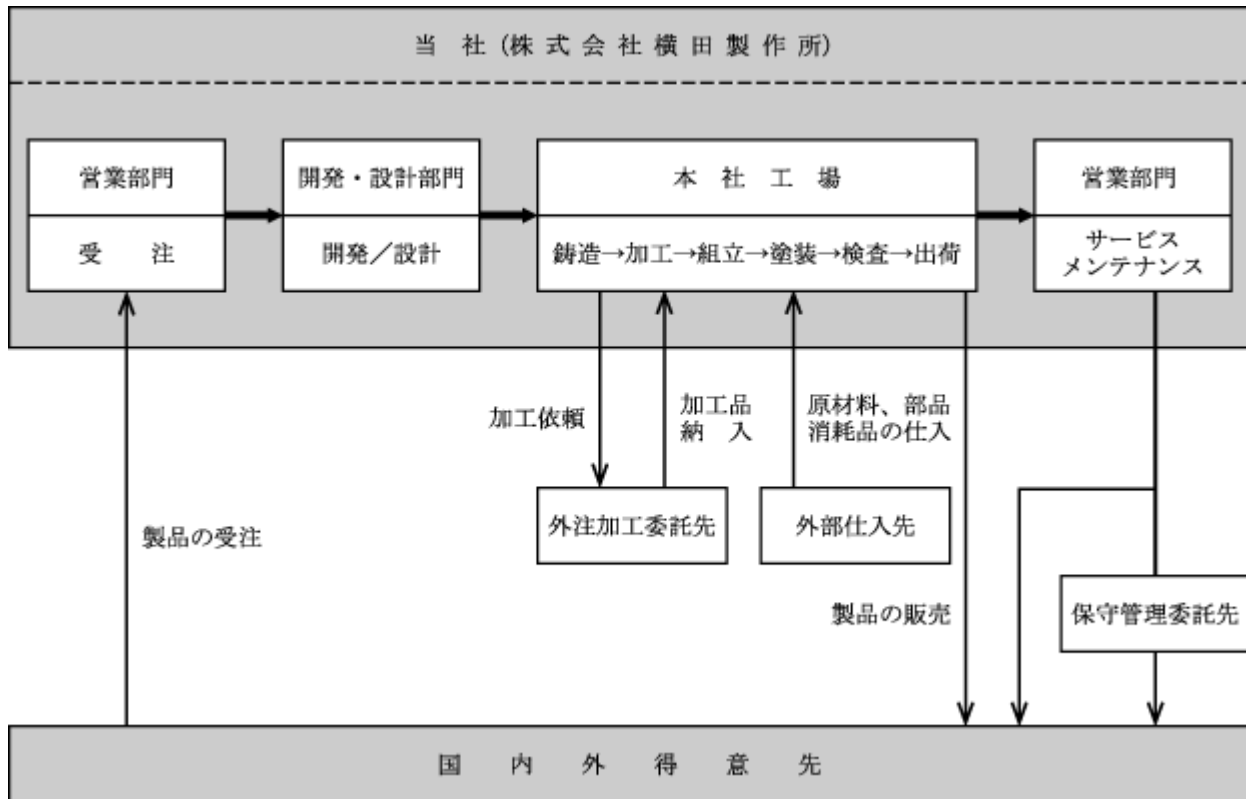
(注1) 一般の渦巻きポンプでは、運転する前に呼び水(ポンプの吸込管とポンプ内に水を満水にさせる)を行い、ポンプと吸込管から空気を抜いて水を満水にしなければなりません。自吸式ポンプは運転前にポンプにだけ呼び水をすれば、運転が始まるとポンプ自身の力で吸込管の空気を排出し揚水できるポンプであります。

(注2) スラリーとは、細かい固体粒子が水の中に懸濁している懸濁液、あるいは固体と液体との混合物のことであります。

(注3) 水撃とは、水車やポンプを急停止させるなど急激な流量変化を起こすときに生じる配管での圧力変化のことであり、ウォーターハンマーとも呼ばれます。水撃の発生により、管路のポンプ、配管、バルブなどが破損することがあります。

[事業系統図]

以上の事項を事業系統図によって示すと次のとおりであります。



4 【関係会社の状況】

該当事項はありません。

5 【従業員の状況】

(1) 提出会社の状況

平成26年3月31日現在

従業員数(名)	平均年齢(歳)	平均勤続年数(年)	平均年間給与(千円)
61 〔 19〕	48.5	12.1	5,560

- (注) 1 従業員数は就業人員数であります。
2 従業員数欄の〔外書〕は、臨時従業員の年間平均雇用人員(1日8時間換算)であります。
3 臨時従業員には、パートタイマー及び嘱託契約の従業員を含んでおります。
4 平均年間給与は、賞与及び基準外賃金を含んでおります。
5 当社における事業セグメントは単一のため、セグメントごとの記載を省略しております。

(2) 労働組合の状況

当社の労働組合は昭和49年3月に結成され、横田製作所労働組合と称し、本社に本部が置かれております。組合員数は平成26年3月31日現在45名であり、上部団体に属さない組合であります。

労使関係は良好に推移しており、特記すべき事項はありません。

第2 【事業の状況】

1 【業績等の概要】

(1) 業績

当事業年度におけるわが国の経済は、政府による過去に類をみない金融緩和政策により、円高の是正や株価の上昇などによって大企業を中心に企業業績は好転しましたが、経常収支は第2次石油危機を超える大幅な赤字となっております。また、中小零細企業や個人レベルでは、消費税の増税や医療費・社会保険料等の公的負担の増加が決まっており、景気回復の実感は乏しく、政府による今後の持続的な経済成長政策や景気の腰折れを防ぐきめ細やかな政策が期待されるところであります。

こうした状況のもと、当社は自社の技術及び製品の得意分野を見定め、価格競争や納期競争に巻き込まれぬよう既存製品にてこ入れを図るとともに、セールスエンジニアの育成・増強や新たな需要分野の掘り起こしを進め、受注金額及び採算性の一層の向上を図るとともに、徹底したコスト管理や固定費の削減に取り組んでまいりました。

以上の結果、当事業年度は海外向けの脱泡脱気ポンプが比較的好調であったものの、石油化学関連企業からの受注が大幅に減少したことなどにより、受注面では1,567,208千円(前期比5.3%減)となりました。売上高につきましては、売上計上を行う納期がずれ込んだことなどにより1,543,963千円(同10.7%減)となりました。営業利益につきましては、225,609千円(同21.5%減)となり、経常利益は、株式公開費用を16,812千円計上したことなどにより207,014千円(同28.3%減)となりました。この結果、当事業年度の当期純利益は122,445千円(同28.4%減)となりました。

当社製品別の業績は次のとおりであります。

[ポンプ製品]

受注面は、海外向けの脱泡脱気ポンプや機械及び電子関連企業で好調であったものの、石油化学関連企業からの受注が減少したことなどにより、677,825千円(前期比0.7%増)に止まりました。

売上高につきましては、石油化学関連企業が大幅に減少したほか、電力会社関連企業や鉄・非鉄関連企業の設備投資が低調で、633,505千円(同21.0%減)となりました。

[バルブ製品]

受注面は、民間の一般製造工場等からの受注が減少したことなどにより、289,704千円(前期比2.8%減)となりました。

売上高につきましては、官公庁への自動弁及び無水撃逆止弁の販売が好調であったことなどにより、326,560千円(同28.5%増)となりました。

[部品・サービス]

受注面は、電力会社の定期点検用の大型部品の受注時期が順延となったことなどにより、599,678千円(前期比12.2%減)となりました。

売上高につきましては、官公庁への販売が比較的好調であったものの、電力会社関連企業への販売は減少したため、583,897千円(同13.3%減)となりました。

(2) キャッシュ・フローの状況

当事業年度末における現金及び現金同等物は、前事業年度末に比較して65,529千円増加し、686,898千円となりました。

当事業年度におけるキャッシュ・フローの状況は次のとおりであります。

「営業活動によるキャッシュ・フロー」は、前事業年度と比較して160,550千円増加し、96,375千円の資金流入となりました。その主な要因は、税引前当期純利益207,014千円、減価償却費36,905千円を計上したこと、売上債権が27,616千円減少したことなどにより資金が流入したものの、たな卸資産が26,837千円増加したこと、仕入債務が29,708千円、未払金が12,672千円、預り金15,069千円それぞれ減少したこと、法人税等を88,751千円支払ったことなどにより資金が流出したことによります。

「投資活動によるキャッシュ・フロー」は、前事業年度と比較して114,274千円減少し、214,234千円の資金流出となりました。その主な要因は、定期預金の払戻しにより60,000千円の資金が流入したものの、株式の発行及び自己株式の売却により得られた資金等を定期預金に預入れたことにより260,000千円、有形固定資産の取得により12,208千円の資金が流出したことなどによります。

「財務活動によるキャッシュ・フロー」は、前事業年度と比較して210,510千円増加し、183,388千円の資金流入となりました。その主な要因は、株式の発行により181,166千円、自己株式の売却により33,252千円の資金が流入したものの、株主配当金の支払により30,996千円の資金が流出したことなどによります。

(参考)

(単位：千円)

	当事業年度	前事業年度	増減
営業活動によるキャッシュ・フロー	96,375	64,175	160,550
投資活動によるキャッシュ・フロー	214,234	99,959	114,274
財務活動によるキャッシュ・フロー	183,388	27,121	210,510
現金及び現金同等物の期末残高	686,898	621,369	65,529

2 【生産、受注及び販売の状況】

当社はポンプ及びバルブの製造販売事業の単一セグメントであるため、セグメント情報の記載をしておりません。

なお、単一セグメント内の製品別に示すと次のとおりであります。

(1) 生産実績

当事業年度における生産実績を製品別に示すと、次のとおりであります。

区分	生産高(千円)	前期比(%)
ポンプ製品	413,327	15.9
バルブ製品	192,078	34.3
部品・サービス	226,247	11.0
合計	831,653	6.4

(注) 1 金額は、製造原価によっております。

2 上記の金額には、消費税等は含まれておりません。

(2) 受注実績

当事業年度における受注実績を製品別に示すと、次のとおりであります。

区分	受注高(千円)	前期比(%)	受注残高(千円)	前期比(%)
ポンプ製品	677,825	0.7	166,813	38.5
バルブ製品	289,704	2.8	15,114	71.1
部品・サービス	599,678	12.2	118,716	13.2
合計	1,567,208	5.3	300,644	8.3

(注) 上記の金額には、消費税等は含まれておりません。

(3) 販売実績

当事業年度における販売実績を製品別に示すと、次のとおりであります。

区分	販売高(千円)	前期比(%)
ポンプ製品	633,505	21.0
バルブ製品	326,560	28.5
部品・サービス	583,897	13.3
合計	1,543,963	10.7

(注) 上記の金額には、消費税等は含まれておりません。

3 【対処すべき課題】

当社は、ポンプ・バルブを中心に、水を中心とした流体に関する様々なご要望を自社独自の技術・ノウハウによって具現化する「水ソリューション企業」として、お客様に支持される高付加価値製品を提供し続けるため、以下の課題に取り組んでまいります。

(1) 競争優位の源泉となるコア技術の開発力強化

当社は、昭和23年の創業以来、「創意に満ち溢れた商品にする。」を企業使命の一に掲げ、お客様の様々なご要望を具現化した製品を開発してまいりましたが、今後更なる発展を考えた場合、競争優位の源泉となるコア技術の開発力及び応用力の強化が必要不可欠と考え、これに必要な優秀な人材の確保と育成に努めてまいります。

(2) マーケティング機能強化

当社は、当社営業担当者とお客様との接点を持つことが重要であると考え、ホームページ、広告宣伝、展示会出展等によるわかりやすい情報の発信に注力してまいります。

当社及び当社の技術・ノウハウによる製品に、より一層の関心を持って頂けるよう、お客様との関係を密にし、水や流体に関する様々なご要望を傾聴し、「お客様の立場に立って誠意を込めつくして対応する。」という当社の企業使命をさらに強化してまいります。

(3) コストの削減

当社の主要原材料であるステンレス材をはじめとする金属材料の価格は、外部要因の影響による価格変動が激しく、それにより当社の製造原価は少なからず影響を受けます。

当社はコンピュータ制御による徹底した省力化・省人化・部材購入品の洗い直し・業務の改善合理化を推進し、固定費の圧縮を図るなど経費の削減等を行い、これら価格変動による製造原価への影響を極力抑え、今後も安定した粗利益の確保を図ってまいります。

4 【事業等のリスク】

有価証券報告書に記載した事業の状況、経理の状況等に関する事項のうち、投資者の判断に重要な影響を及ぼす可能性のある事項には、以下のようなものがあります。

なお、本項中の記載内容については、本書提出日現在の事項であり、将来に関する事項につきましては、本書提出日現在において当社が判断したものであります。

(1) 事業環境について

当社が事業活動を行なう主な市場は、日本国内の発電所・工場の給排水設備、プラント内配水設備、公共の上下水道設備等の水処理関連設備、食品、鉄・非鉄、電子機器等各種製造関連設備の各需要分野にわたっております。当社の経営成績及び財政状態は、これらの業界の需要の変動の影響を受ける可能性があります。

(2) 原材料価格の変動について

当社の製品は、主材料としてステンレス材等鋼材を使用しており、その仕入価格は外国為替レートや原材料など市場動向の変動の影響を受けるため、原材料価格が上昇した場合は、当社の経営成績に影響を及ぼす可能性があります。

(3) 製造拠点の集中について

当社の製品は、全て広島市中区の本社工場において製造しております。当社は、製造工場が台風や地震等の自然災害や火災等の人的災害を被った場合に備えて、火災保険や利益補償保険等の損害保険契約を締結しておりますが、これらの災害を被った場合に、多額の修繕費等の発生や生産設備の機能停止による製造停止により生じた損失金額が、これらの保険契約の保険金等で補填しきれない場合は、当社の経営成績及び財政状態に影響を及ぼす可能性があります。

(4) 製品の品質管理について

当社は、社内生産体制に関してはもちろんのこと、主たる外注加工先に対しても品質保持の協力要請をしながら、総合的な品質保証体制と継続的な改良・改善体制の運用に努めるとともに、製造物賠償に関しては生産物賠償責任保険（PL保険）に加入しております。現時点におきましては、重大なクレームや製造物責任を問われる事態が想定される事象は発生しておりません。しかしながら、万一かかる事態が発生した場合には、当社の社会的な信用が低下するとともに、クレームに対する補償や対策費用が生産物賠償責任保険により補填しきれない場合は、当社の経営成績及び財政状態に影響を及ぼす可能性があります。

(5) 競合の状況について

当社は、創業以来長年にわたり技術・ノウハウを蓄積していることや、当社製品の需要先がニッチな市場であることから、当社製品については実質的な競合会社が少なく、用途によっては既に高い市場シェアを有していると考えられるものもあります。しかしながら、今後他社による新製品の開発と当該製品の低価格化により当社製品の優位性が失われた場合には、当社の経営成績に影響を及ぼす可能性があります。

(6) 売上債権の貸倒れによるリスク

当社は、現金での早期回収による売上債権残高の縮減や与信管理の徹底による貸倒れリスクの低減を図っておりますが、取引先の信用不安により予期せぬ貸倒れリスクが顕在化し、貸倒損失の計上や個別引当金の計上が必要となる可能性があります。かかる場合には、当社の経営成績及び財政状態に影響を及ぼす可能性があります。

(7) 特定取引先への依存について

当社製品の主要部品である鋳物部品に関しては、その製造工程の一部を特定の取引先に依存しております。このため、これらの取引先の経営施策や取引方針に変更があった場合や各社の経営成績及び財政状態が悪化した場合には、当社の経営成績に影響を及ぼす可能性があります。

(8) 工業所有権等の知的財産権の侵害について

当社は、創業以来ユーザーのニーズを具体化し、他社にはない差別化製品を提供することを目標に研究開発を行っており、ポンプ及びバルブ装置に関して国内及び海外に特許権を有しております。しかしながら、当社が保有する知的財産権が第三者に不正に利用され、結果として当社製品の優位性が損なわれ、当社の経営成績に影響を及ぼす可能性があります。一方、当社は、製品開発において第三者の知的財産権を侵害しないよう留意しておりますが、万一当社が第三者の知的財産権に抵触してしまった場合には、損害賠償や使用権差し止め等の請求を受け経営成績及び財政状態に影響を及ぼす可能性があります。

(9) 研究開発体制について

当社は、水や流体に関する様々な課題を独自の技術・ノウハウによって具現化する「水ソリューション企業」として刻々変化する市場環境の変化や顧客のご要望に対応するため、研究開発を継続していく必要があります。今後、研究開発体制に必要な資金の調達や人材が確保できなかった場合や、当社の人材が社外に流出した場合には、当社の事業展開及び経営成績に影響を及ぼす可能性があります。

(10) 小規模組織であることについて

当社は、比較的小規模な組織で運営されており、内部管理体制も規模に応じた人員を配置しております。現状の規模においては組織的に対応し得る人員であると考えております。しかしながら、小規模組織で人的資源に限りがあるなか、今後業務の急激な拡大が発生した場合等において、人材の採用及び育成の充実が図れず、十分な人的・組織的な対応ができない場合には、当社の事業展開及び経営成績に影響を及ぼす可能性があります。

(11) 情報システム関連のセキュリティ管理について

当社は、業務の遂行を円滑・安全に行うため、ハードウェア・ソフトウェアの障害防止、コンピュータウイルス等による基幹情報の障害・破壊に備え万全の対策を期しておりますが、システムサーバーのダウン・ハッカーによる侵入・コンピュータウイルスによる情報の破壊等の影響を受ける可能性があります。当社情報システムに重大なトラブルが発生した場合には、受注・生産活動・販売活動に支障が起これば、当社の社会的評価・信用が低下するとともに経営成績に影響を及ぼす可能性があります。

(12) コンプライアンス、内部統制関係について

当社は、コンプライアンス(法令遵守)、財務報告の適正性確保をはじめとする目的達成のために、適切な内部統制システムを構築し、運用していますが、常に有効な内部統制システムを構築及び運用できる保証はなく、また、その目的が完全に達成されることを保証するものではありません。このため、将来にわたって法令違反等が発生する可能性が皆無ではありません。また、法規制や当局の法令解釈が変更になることにより法規制等の遵守のための費用が増加し当社の経営成績に影響を及ぼす可能性があります。

(13) 環境関連法令への対応について

当社は、大気汚染、水質汚濁、有害物質、廃棄物処理、製品リサイクル、地球温暖化防止、エネルギー等に関する様々な環境関連法令の適用を受けております。また、将来環境に関する規制や社会的要求が厳しくなり、有害物質の除去や温室効果ガス排出削減等の責任が更に追加される可能性があります。当社は、現状これらの規制に細心の注意を払いつつ事業を行っておりますが、過年度分を含む事業活動に関して、過失の有無にかかわらず環境に関する法的、社会的責任を負う事態が発生した場合には、当社の経営成績及び財政状態に影響を及ぼす可能性があります。

(14) 自然災害等について

当社は、生命・安全を最優先に、安全性確保のために最大限の配慮を払い業務を遂行しておりますが、自然災害、テロ、事故、その他の不測の事態(当社がコントロールできないものを含みます。)が発生し、工場が操業停止になった場合には当社の経営成績及び財政状態に影響を及ぼす可能性があります。

5 【経営上の重要な契約等】

該当事項はありません。

6 【研究開発活動】

当社の研究開発活動は、開発部が中心となって行っており、顧客ニーズに対応する製品を提供するため、特許技術や独自のノウハウを応用した付加価値の高い製品の開発に取り組んでおります。

当事業年度における主な活動は次のとおりです。

(1) 脱泡・脱気装置の性能改良のための試作・研究

脱泡・脱気装置は、これまでに食品分野や塗料等の化成品分野などで発注をいただいておりますが、さらに多様な液種に対応するとともに、より高レベルの脱泡・脱気性能をもった装置にするため、試作・研究を進めております。

また、腐食性液、摩耗性液、高粘性液といった特殊な液質にも対応できるような研究も並行して進めております。

(2) 改良型自吸式ポンプの試作・研究

当社のコア技術である自吸ポンプの用途拡大のために、食品分野などのサニタリー仕様にも対応できる洗浄性の高い、しかも現行製品を上回る高い自吸性能を備えた改良型自吸式ポンプの完成に向けて試作・研究を推進しており、製品型のデモ機を製作し、実用レベルのテストと改良を続けております。

(3) 脱泡・脱気装置のデモ機によるテスト

デモ機によるテストを通じて、顧客(市場)ニーズの把握や新規利用分野の開拓可能性の分析等を行い、把握したニーズ及び分析結果等を製品改良につなげるため、営業部門(脱泡・脱気システムチーム)と連携の上、各種テスト機材及び研究開発力等のノウハウを活用して製品改良に資するデータの蓄積を行うなど研究を進めております。

(4) 微細気泡発生装置の研究・開発

殺菌、洗浄、廃水処理などで様々な分野で応用が期待されている微細気泡(マイクロバブル)に関して、当社のコア技術である自吸ポンプを利用したものをはじめとして、多様な方式の装置について研究を続けており、特許も取得いたしました。

(5) パイプライン低圧化システムの構築

パイプラインに当社の無水撃逆止弁や減圧弁を設置しラインの低圧化を図ることで、施設の大幅な規模縮小とコストダウンが可能となります。これを実証するために大学等の研究機関とともに実際のパイプラインを使ったテストを実施してきました。その結果、低圧化システムの効果が実証されてきており、当社ではこの効果予測をシミュレーションによって行えるように得られた試験データとシミュレーション計算結果とを比較検討しながら、計算技法を確立するための研究を進めており、学会等でパイプライン低圧化システムに関する研究発表を行っております。

なお、当事業年度における研究開発費の総額は、37,222千円であります。

7 【財政状態、経営成績及びキャッシュ・フローの状況の分析】

文中の将来に関する事項は、本書提出日現在において当社が判断したものであります。

(1) 重要な会計方針及び見積り

当社の財務諸表は、わが国において一般に公正妥当と認められる企業会計の基準に基づき作成されております。この財務諸表の作成にあたりましては、当社は、決算日における資産及び負債の報告数値並びに報告期間における収益及び費用の報告数値について、会計上の見積りを必要とする事象及びその見積りに影響を及ぼす要因を把握し、把握した要因に関して適切な仮定を設定し、その仮定に基づいて適切な情報収集を行うことにより見積り金額を計算しております。

当社では、各種引当金及び法人税等に関する見積りや判断に関して継続的に評価を行っております。具体的内容につきましては、「第5 経理の状況 1 財務諸表等」の「重要な会計方針」に記載のとおりであります。

なお、見積り及び判断に関しては、過去の実績や状況に応じて合理的であると考えられる様々な要因に基づき実施しておりますが、実際の結果は、見積り特有の不確実性が存在するため、見積り金額と相違する場合があります。

(2) 財政状態の分析

当事業年度末の総資産は、前事業年度末に比較して233,707千円増加し、1,978,116千円となりました。その主な増減内訳は、新株式の発行及び自己株式の処分等により現金及び預金が265,529千円、商品及び製品が25,718千円、原材料及び貯蔵品が12,671千円それぞれ増加したものの、受取手形が7,873千円、売掛金が19,743千円、仕掛品が11,551千円、有形固定資産が22,404千円それぞれ減少したことなどによります。

負債につきましては、前事業年度末に比較して72,127千円減少し、443,013千円となりました。主な増減内訳は、支払手形24,173千円、未払金12,068千円、預り金が15,069千円それぞれ減少したこと、未払法人税等11,788千円、退職給付引当金11,081千円がそれぞれ減少したことなどによります。

また、純資産は、305,834千円増加し、1,535,103千円となりました。主な増減内訳は、新株式の発行により資本金が90,583千円、資本準備金が90,583千円、自己株式の処分によりその他資本剰余金が31,997千円、利益の増加を反映して利益剰余金が91,449千円それぞれ増加したことなどによります。

(3) 経営成績の分析

当事業年度の業績は、「1 業績等の概要 (1)業績」で記載いたしましたとおり、売上高は1,543,963千円(前期比10.7%減)、売上総利益726,476千円(同12.0%減)、営業利益225,609千円(同21.5%減)、経常利益207,014千円(同28.3%減)、当期純利益122,445千円(同28.4%減)となりました。

各利益の増減要因につきましては、以下のとおりであります。

売上総利益は、いくつかの大型案件の売上が翌期以降にずれこんだことによる売上高の減少に伴って、前期比で10.7%の減少となりました。

営業利益は、人件費の縮減などにより販売費及び一般管理費が前期比で37,369千円減少しましたが、売上高の減少に伴い前期比で21.5%の減少となりました。

経常利益は、株式公開費用を16,812千円計上したことなどにより、前期比で28.3%の減少となりました。

当期純利益は、売上高の減少に伴って利益が縮小したことや、復興特別法人税の前倒し廃止が決定公布されたことなどにより、繰延税金資産の取崩により税金費用が増加したため、前期比で28.4%の減少となりました。

この結果、1株当たり当期純利益金額は、67円89銭(前期比42円39銭減)となりました。なお、当社は、平成25年4月1日付けで普通株式1株につき普通株式20株の割合をもって株式分割を行っております。

(4) キャッシュ・フローの状況の分析

各キャッシュ・フローの状況とそれらの要因については「1 業績等の概要 (2)キャッシュ・フローの状況」に記載しております。なお、当事業年度における現金及び現金同等物の期末残高は686,898千円となっております。

(5) 戦略的現状と見通し

翌事業年度につきましては、当社は自社及び自社製品の知名度の浸透に努め、既存製品の改良や性能向上による差別化により新たな需要分野への展開・進出を図るとともに、生産性の向上とコスト削減により採算性を重視した経営に努め、当事業年度を上回る利益水準の確保を目標としてまいります。

(6) 経営者の問題認識と今後の方針

「3 対処すべき課題」に記載のとおりであります。

第3 【設備の状況】

1 【設備投資等の概要】

当事業年度中に実施しました設備投資の総額は、12,691千円であります。その主なものは、設備の更新等に関するものであり、生産能力の大幅な増強につながる重要な設備投資はありません。

また、当事業年度において重要な設備の除却等はありません。

2 【主要な設備の状況】

平成26年3月31日現在

事業所名 (所在地)	設備の内容	帳簿価額(千円)					従業員数 (名)
		建物及び 構築物	機械及び 装置	土地 (面積㎡)	その他	合計	
本社、本社工場 (広島市中区)	統括業務設備 販売及び生産設備	60,859	84,043	366,082 (5,828)	6,246	517,231	59 〔 18 〕
東京支店 (東京都中野区)	事務設備等	-	-	(-)	190	190	2 〔 1 〕

- (注) 1 帳簿価額のうち「その他」は、車両運搬具106千円、工具、器具及び備品6,330千円であります。
なお、上記金額には消費税等は含まれておりません。
2 現在休止中の設備はありません。
3 従業員数は、就業人員数であり、臨時雇用者数は、年間平均人数〔 〕外数で記載しております。
4 上記のほか、主要な賃借設備として、以下のものがあります。

事業所名 (所在地)	設備の内容	床面積 (面積㎡)	年間賃借料 (千円)
東京支店 (東京都中野区)	支店建物	99	3,969

- 5 上記のほか、主要なリース設備として、以下のものがあります。

リース会社名	事業所名 (所在地)	設備の内容	リース期間	年間リース料 (千円)	リース残高 (千円)
商工中金リース㈱	本社工場 (広島市中区)	自硬性解砕 再生装置	7年	4,870	1,611
商工中金リース㈱	本社工場 (広島市中区)	ショット プラスト	7年	3,751	3,080

3 【設備の新設、除却等の計画】

(1) 重要な設備の新設等

事業所名 (所在地)	設備の内容	投資予定額		資金調達 方法	着手及び完成予定年月		完成後の増加能力
		総額 (千円)	既支払額 (千円)		着手	完了	
本社工場 (広島市中区)	加工設備、鋳造設 備及び試験設備	133,100	-	増資資金 及び自己 株式処分 資金	平成26年7月	平成28年3月	生産性向上、品質 向上

(注) 上記の金額に消費税等は含まれておりません。

(2) 重要な設備の除却等

経常的な設備の更新のための除却等を除き、重要な設備の除却等の計画はありません。

第4 【提出会社の状況】

1 【株式等の状況】

(1) 【株式の総数等】

【株式の総数】

種類	発行可能株式総数(株)
普通株式	6,400,000
計	6,400,000

【発行済株式】

種類	事業年度末現在 発行数(株) (平成26年3月31日)	提出日現在 発行数(株) (平成26年6月27日)	上場金融商品取引所 名又は登録認可金融 商品取引業協会名	内容
普通株式	1,873,500	1,873,500	東京証券取引所 JASDAQ (スタンダード)	単元株式数は100株であります。
計	1,873,500	1,873,500	-	-

(2) 【新株予約権等の状況】

該当事項はありません。

(3) 【行使価額修正条項付新株予約権付社債券等の行使状況等】

該当事項はありません。

(4) 【ライツプランの内容】

該当事項はありません。

(5) 【発行済株式総数、資本金等の推移】

年月日	発行済株式 総数増減数 (株)	発行済株式 総数残高 (株)	資本金増減額 (千円)	資本金残高 (千円)	資本準備金 増減額 (千円)	資本準備金 残高 (千円)
平成25年4月1日 (注)1	1,520,000	1,600,000	-	40,000	-	-
平成25年6月12日 (注)2	200,000	1,800,000	66,240	106,240	66,240	66,240
平成25年7月12日 (注)3	73,500	1,873,500	24,343	130,583	24,343	90,583

(注) 1 株式分割(1:20)によるものであります。

2 有償一般募集(ブックビルディング方式による募集)

発行価格 720.00円 引受価額 662.40円

発行価額 595.00円 資本組入額 331.20円

3 第三者割当増資(オーバーアロットメントによる売出しに関連した第三者割当増資)

発行価格 720.00円 資本組入額 331.20円

割当先 みずほ証券株式会社

(6) 【所有者別状況】

平成26年3月31日現在

区分	株式の状況(1単元の株式数100株)							単元未満株式の状況(株)	
	政府及び地方公共団体	金融機関	金融商品取引業者	その他の法人	外国法人等		個人その他		計
					個人以外	個人			
株主数(人)	-	3	13	5	3	3	966	993	-
所有株式数(単元)	-	1,604	647	168	27	5	16,279	18,730	500
所有株式数の割合(%)	-	8.56	3.45	0.90	0.14	0.03	86.91	100.00	-

(注) 自己株式36株は、「単元未満株式の状況」に含めて記載しております。

(7) 【大株主の状況】

平成26年3月31日現在

氏名又は名称	住所	所有株式数(千株)	発行済株式総数に対する所有株式数の割合(%)
横 田 博	広島県広島市南区	332	17.76
横田製作所従業員持株会	広島県広島市中区南吉島一丁目3番6号	190	10.17
三 浦 眞理夫	広島県広島市中区	160	8.54
横 田 義 之	広島県広島市南区	120	6.41
横 田 征 子	広島県広島市南区	120	6.41
広島信用金庫	広島県広島市中区富士見町3番15号	120	6.41
横 田 恭 子	広島県呉市	89	4.78
三 浦 治 子	広島県広島市中区	40	2.14
田 中 尚 子	広島県広島市南区	40	2.14
高 橋 寛 治	広島県広島市南区	38	2.05
計	-	1,251	66.79

(注) 前事業年度末現在主要株主であった三浦眞理夫は、当事業年度末では主要株主ではなくなっております。

(8) 【議決権の状況】

【発行済株式】

平成26年3月31日現在

区分	株式数(株)	議決権の数(個)	内容
無議決権株式	-	-	-
議決権制限株式(自己株式等)	-	-	-
議決権制限株式(その他)	-	-	-
完全議決権株式(自己株式等)	-	-	-
完全議決権株式(その他)	普通株式 1,873,000	18,730	-
単元未満株式	普通株式 500	-	-
発行済株式総数	1,873,500	-	-
総株主の議決権	-	18,730	-

(注) 「単元未満株式」欄の普通株式には、自己株式(自己保有株式)36株が含まれております。

【自己株式等】

平成26年3月31日現在

所有者の氏名又は名称	所有者の住所	自己名義 所有株式数 (株)	他人名義 所有株式数 (株)	所有株式数 の合計 (株)	発行済株式 総数に対する 所有株式数 の割合(%)
-	-	-	-	-	-
計	-	-	-	-	-

(9) 【ストックオプション制度の内容】

該当事項はありません。

2 【自己株式の取得等の状況】

【株式の種類等】 会社法第155条第7号による普通株式の取得

(1) 【株主総会決議による取得の状況】

該当事項はありません。

(2) 【取締役会決議による取得の状況】

該当事項はありません。

(3) 【株主総会決議又は取締役会決議に基づかないものの内容】

区分	株式数(株)	価格の総額(円)
当事業年度における取得自己株式	36	34,380
当期間における取得自己株式	-	-

(注) 当期間における保有自己株式数には、平成26年6月1日から有価証券報告書提出日までの単元未満株式の買取りによる株式数は含めておりません。

(4) 【取得自己株式の処理状況及び保有状況】

区分	当事業年度		当期間	
	株式数(株)	処分価額の総額(円)	株式数(株)	処分価額の総額(円)
引き受ける者の募集を行った取得自己株式	50,200	33,252,480	-	-
消却の処分を行った取得自己株式	-	-	-	-
合併、株式交換、会社分割に係る移転を行った取得自己株式	-	-	-	-
その他(-)	-	-	-	-
保有自己株式数	36	-	36	-

(注) 当期間における保有自己株式数には、平成26年6月1日から有価証券報告書提出日までの単元未満株式の買取りによる株式数は含めておりません。

3 【配当政策】

当社は、株主への配当原資確保のための収益力を強化し、継続的かつ安定的な配当を行うことを基本方針としております。

当社の剰余金の配当は、期末配当の年1回を基本的な方針としております。配当の決議機関は、株主総会であります。なお、当社は、会社法第454条第5項の規定に基づき、取締役会の決議によって中間配当を行うことができる旨を定款に定めております。

第61期事業年度の剰余金の配当につきましては、継続的な安定配当の基本方針のもと、1株当たり21.00円としております。

内部留保金の使途につきましては、今後の事業展開の備えとすることとしております。

なお、基準日が第61期事業年度に属する剰余金の配当は以下のとおりであります。

決議年月日	配当金の総額 (千円)	1株当たり配当額 (円)
平成26年6月26日 定時株主総会決議	39,342	21.00

4 【株価の推移】

(1) 【最近5年間の事業年度別最高・最低株価】

回次	第57期	第58期	第59期	第60期	第61期
決算年月	平成22年3月	平成23年3月	平成24年3月	平成25年3月	平成26年3月
最高(円)	-	-	-	-	2,573
最低(円)	-	-	-	-	801

(注) 当社株式は、平成25年6月13日から大阪証券取引所JASDAQ(スタンダード)に上場しております。それ以前については該当事項はありません。なお、平成25年6月13日から平成25年7月15日までは大阪証券取引所JASDAQ(スタンダード)におけるものであり、平成25年7月16日以降は東京証券取引所JASDAQ(スタンダード)におけるものであります。

(2) 【最近6月間の月別最高・最低株価】

月別	平成25年10月	11月	12月	平成26年1月	2月	3月
最高(円)	1,202	1,130	1,020	1,058	998	915
最低(円)	967	888	910	950	880	841

(注) 最高・最低株価は、東京証券取引所JASDAQ(スタンダード)における株価を記載しております。

5 【役員の状況】

役名	職名	氏名	生年月日	略歴	任期	所有株式数 (株)
代表取締役 社長	-	横田 博	昭和23年7月5日	昭和47年4月 三菱商事(株) 入社 平成3年5月 当社取締役 就任 平成4年6月 三菱商事(株) 退社 平成4年7月 当社専務取締役 就任 平成5年5月 代表取締役社長 就任(現)	(注)2	332,800
代表取締役 副社長	-	三浦 眞理夫	昭和21年3月28日	昭和43年4月 東洋工業(株)(現マツダ(株)) 入社 平成7年3月 マツダ(株) 退社 平成7年4月 当社入社 平成7年5月 当社常務取締役 就任 平成8年5月 専務取締役 就任 平成12年4月 取締役副社長 就任 平成17年5月 代表取締役副社長 就任(現)	(注)2	160,000
取締役	本社工場長	中川 孝作	昭和23年11月29日	昭和46年4月 新神戸電機(株) 入社 昭和50年2月 新神戸電機(株) 退社 昭和50年3月 当社入社 平成18年4月 本社工場長 平成20年1月 取締役本社工場長 就任(現)	(注)2	3,200
取締役	開発部長	西 文夫	昭和25年11月3日	昭和51年4月 当社入社 平成19年4月 開発部長 平成20年1月 取締役開発部長 就任(現)	(注)2	3,200
取締役	経理総務 部長	石田 克之	昭和30年12月29日	昭和56年3月 当社入社 平成20年4月 経理総務部長 平成23年6月 取締役経理総務部長 就任(現)	(注)2	6,400
取締役	営業本部長	松本 嗣治	昭和27年3月25日	昭和49年3月 当社入社 平成23年4月 営業本部 広島支店長(部長) 平成26年6月 取締役営業本部長 就任(現)	(注)2	7,500
監査役 (常勤)	-	土岸 義直	昭和22年3月21日	昭和45年3月 広島信用金庫 入庫 平成15年3月 広島信用金庫 退庫 平成15年4月 (株)中国しんきんリース 入社 平成19年12月 (株)中国しんきんリース 退社 平成20年1月 当社監査役 就任(現)	(注)3	-
監査役	-	藤岡 達麻	昭和52年10月18日	平成18年10月 弁護士登録 平成18年10月 ひまわり法律事務所 入所(現) 平成21年6月 当社監査役 就任(現)	(注)3	-
監査役	-	河野 清隆	昭和16年1月14日	昭和38年4月 商工組合中央金庫 入庫 昭和46年3月 商工組合中央金庫 退庫 昭和46年4月 三島社会保険労務士事務所 入所 昭和49年1月 三島社会保険労務士事務所 退所 昭和49年1月 河野清隆労務管理事務所を開所(現) 平成26年6月 当社監査役 就任(現)	(注)3	-
計						513,100

- (注) 1 常勤監査役土岸義直並びに非常勤監査役藤岡達麻及び河野清隆は、社外監査役であります。
2 取締役の任期は、平成25年3月期に係る定時株主総会終結の時から平成27年3月期に係る定時株主総会終結の時までであります。
3 監査役の任期は、平成25年3月期に係る定時株主総会終結の時から平成29年3月期に係る定時株主総会終結の時までであります。
4 代表取締役副社長 三浦 眞理夫は、代表取締役社長 横田 博の実妹の配偶者であります。

6 【コーポレート・ガバナンスの状況等】

(1) 【コーポレート・ガバナンスの状況】

企業統治の体制

イ 企業統治の体制の概要

当社は、株主をはじめ全てのステークホルダーにとっての企業価値を最大化するとともに、企業活動の健全性及び透明性を確保することを目標にしており、その実現のためにコーポレート・ガバナンスの確立が経営上の最重要課題と考えております。

当社の取締役会は取締役6名及び監査役3名(社外監査役3名)で構成され、毎月1回定例の取締役会のほか、必要に応じて随時臨時取締役会を開催して、経営に関する重要事項についての報告、決議を行っております。

また、当社は監査役会制度を採用しており、監査役会は内部監査室及び会計監査人と連携し、各種法令、定款、社内諸規程等の遵守に関する監査を行っております。

内部監査室は、代表取締役社長直属の専任担当者が、全部門に対して内部監査を行っております。

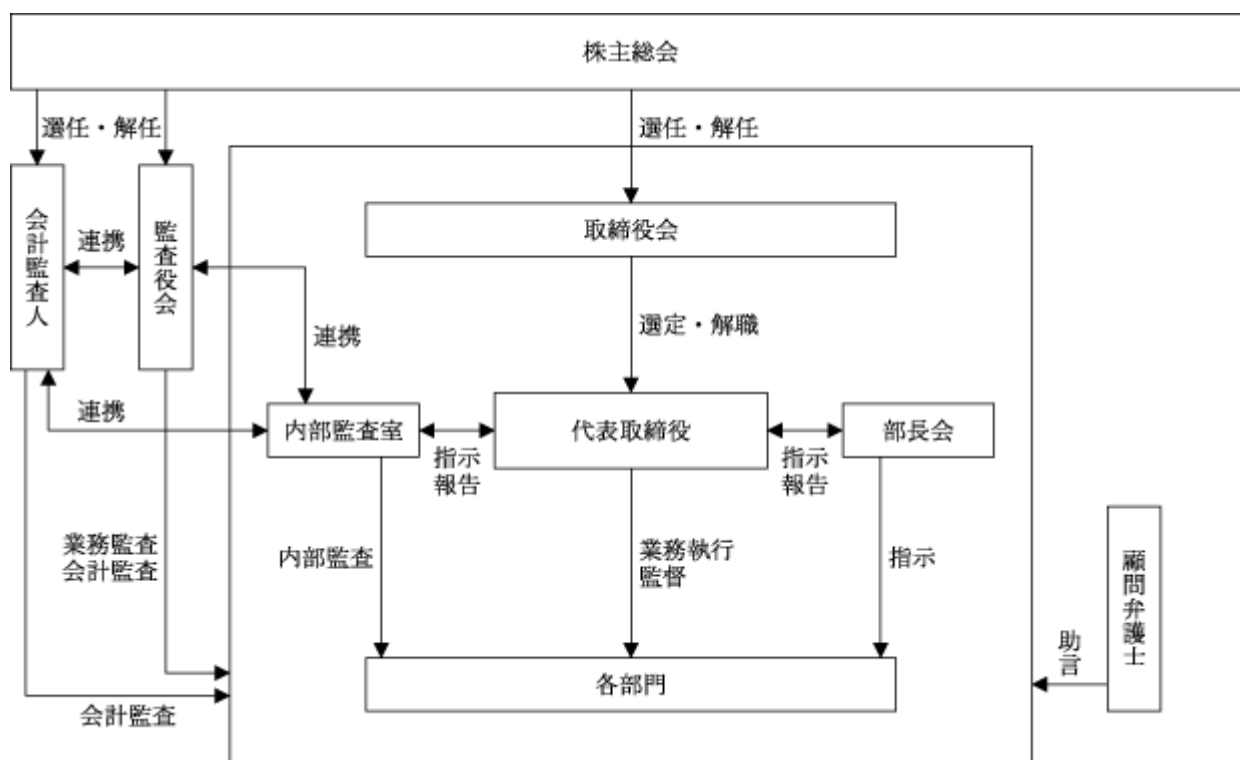
ロ 企業統治の体制を採用する理由

当社は経営の意思決定機関である取締役会において、監査役3名(社外監査役3名)が出席しているほか、常勤の社外監査役1名が中立・独立した立場から常時取締役の職務執行を監視する体制となっております。また、監査役は社内において内部監査室、外部においては会計監査人と定期及び必要に応じて適宜連携を図っており、各種法令、定款、社内諸規程遵守に関する監査は適正に保たれており、経営の監査・監督機能は充足していると考えております。

ハ 内部統制システムの整備の状況

[会社の機関の基本説明]

内部統制システムの整備状況についての模式図は次のとおりであります。



[内部統制システムの整備の状況]

1 取締役及び使用人の職務執行が法令及び定款に適合することを確保するための体制

当社は、「コンプライアンス規程」を制定し、全役員及び全従業員に周知徹底させるとともに、その遵守を求め、コンプライアンス意識の向上のために、外部から講師を招聘するなどの施策を講じております。また、必要に応じてその内容を見直し、追加及び修正しております。

内部監査室は、全社の各部門に対して網羅的に内部監査を実施し、法令、定款及び社内諸規程等への準拠性を監査し、定期的に代表取締役社長及び監査役等に報告しております。

2 取締役の職務の執行に係る情報の保存及び管理に関する体制

株主総会・取締役会のほか重要な会議の意思決定や各取締役が「業務分掌規程」及び「稟議規程」に基づいて行なった決裁、取締役の職務執行に係る情報について、取締役会の議事録、稟議書等を「文書規程」等に基づいて作成し、法令及び「文書規程」に定められた期間、適切に保存及び管理しております。

3 損失の危機管理に関する規程その他の体制

「組織規程」、「業務分掌規程」、「職務権限規程」及びその他の社内規程に基づき、各取締役が担当分掌範囲において責任を持ってリスク管理体制を構築しており、リスク管理の観点から特に重要な事項が生じた場合等については、取締役会の決議により、規程の制定及び改廃を行なう体制となっております。

4 取締役の職務の執行が効率的に行なわれることを確保するための体制

取締役会は経営方針・戦略の意思決定機関であり、取締役6名で構成されており、法令及び「取締役会規則」で定められた事項、その他経営に関する重要事項を決定し、その業務執行状況を監督するため、取締役会を定例（毎月1回）及び臨時に開催しております。また、取締役が職務の執行を妥当かつ効率的に行なう基礎となる経営情報等を得るため、取締役会に先立って、取締役、監査役、各部長及び次長が出席する部長会を開催し、各部門の業務の執行状況、業務戦略等について、連絡・発表・協議・調整等を行なっております。

5 監査役の職務を補助する使用人について

当社は、当社の企業規模から、監査役の職務を補助すべき使用人を置いておりません。ただし、監査役は監査業務に必要な事項を経理総務部等に依頼することができ、監査役より監査業務に必要な依頼を受けた使用人は、その依頼に関して取締役及び取締役会の指揮命令を受けないこととなっております。

6 取締役及び使用人が監査役に報告するための体制及び監査役の監査が効率的に行なわれることを確保するための体制

監査役は、いつでも取締役及び使用人に対して報告及び情報の提供を求めることができ、取締役及び使用人は、監査役から報告及び情報提供を求められた場合は、遅滞なく情報提供等ができるように、監査役監査の環境整備に努めております。また、監査役は、代表取締役と定期的に意見交換を行ない、併せて内部監査室及び会計監査人と定期的に協議会を開催し、監査の方法及び監査結果等について報告を受け、相互に連携を図っております。

二 リスク管理体制の整備の状況

リスク管理体制につきましては、内部統制及びコンプライアンス遵守を最重要課題との認識を持ち、代表取締役社長直属の内部監査室による業務監査や毎月1回行なわれる部長会・取締役会を通じてリスク情報の社内共有などの取り組みに努めております。また、弁護士と顧問契約を締結しており、業務執行や経営に関して、適宜弁護士の助言と指導を受けられる体制を設けております。

内部監査及び監査役監査の状況

当社の内部監査は、代表取締役社長の直轄組織として内部監査室を設置し、専任の担当者1名が事業年度毎に作成した計画に基づき、法令、定款、社内諸規程に従い、適正かつ有効に業務が運用されているか網羅的に実施され、監査の結果については代表取締役社長に報告するとともに、被監査部門にフィードバックされ、経営の健全性・効率性・信頼性の向上に寄与しております。

監査役監査は、監査役会制度を採用しており、常勤監査役1名(社外監査役)、非常勤監査役2名(社外監査役)で構成されており、取締役会及び部長会等の重要会議に出席するほか、常勤の社外監査役が中立・独立した立場から常時取締役の職務執行を監視する体制となっております。

なお、常勤監査役の土岸義直氏は、金融機関における長年の経験と財務等に関する豊富な知見を有しており、藤岡達麻氏は、弁護士の資格を有しており、主に法律的な立場から職務執行状況を監視しております。また、河野清隆氏は、社会保険労務士として豊富な経験と社会保険及び労働に関する法律に精通する高い見識を有しております。

内部監査室と監査役会との連携については、毎月定期的に内部監査担当者と常勤監査役が協議会を設け、それぞれ独自の報告書を作成し、緊密な意見交換を行ない相互に監査状況の情報交換を行っております。また、会計監査人との連携については、四半期毎に会計監査人と内部監査室及び監査役会が、監査内容や課題について共通認識を深めるため情報交換を積極的に行っております。なお、監査役会は、会計監査人の監査の立会い、会計監査人から会計監査結果の報告を受けるなどの活動を行っております。

社外取締役及び社外監査役

当社は、社外取締役は本書提出日現在選任しておりません。選任していない理由といたしましては、当社の規模及び組織体制に鑑み、取締役の意思決定機能と社外監査役の経営監視機能が十分に機能しているものと判断し現在の体制を採択しております。ただし、現状の体制を機軸としつつ、事業拡大や経営環境の変化を見据え、経営及び企業統治の更なる強化を図るため、適切な時期に社外取締役の必要性を検討したいと考えております。

社外監査役は、常勤監査役1名と非常勤監査役2名の計3名であり、当社との間に人的・資本的關係、又は取引關係その他利害關係はありません。

社外監査役は、取締役の業務執行の監査を実施し、取締役に対して建設的な助言又は必要に応じて勧告等の意見を述べるなどの措置を講ずるとともに、経営を監視して会社の健全で持続的な成長を確保し、社会的信頼に応える良質な企業統治体制の確立に寄与するものと考えております。

従って、社外監査役の選任にあたっては、様々な分野に関する豊富な知識、経験及び専門的知見を有する者であるとともに、中立・客観的な視点から経営の健全性を確保するため、実質的に独立性を確保し得る者から選任することとしております。さらに、社外監査役については、中立性と独立性を保った立場から客観的に意見表明をすることを期待しており、利益相反を起こす可能性がないこと、当社との取引がないことを基本に選任することとしております。

また、社外監査役は、取締役会に積極的に参加するとともに、定期的に経営者との面談を行うほか、内部監査室及び会計監査人との密接な情報交換を通じて連携を図っております。

社外取締役又は社外監査役を選任するための当社からの独立性に関する基準又は方針につきましては特段定めはおりませんが、当社と人的・経済的關係がなく、専門的知識及び経験に基づき、当社経営陣から独立した立場で客観的中立的に社外役員としての職務を遂行できることを基本的な考えとし個別に判断しております。

役員の報酬等

イ 提出会社の役員区分ごとの報酬等の総額、報酬等の種類別の総額及び対象となる役員の員数

役員区分	報酬等の総額 (千円)	報酬等の種類別の総額(千円)			対象となる 役員の員数 (名)
		基本報酬	賞与	役員退職慰労 引当金繰入額	
取締役	66,452	61,080	220	5,152	6
監査役(社外監査役を除く)	2,600	2,400	-	200	1
社外役員	8,710	8,040	-	670	2

(注) 報酬等の総額が1億円以上である者が存在しないため、役員ごとの報酬等の総額は記載していません。

ロ 使用人兼務役員の使用人分給与のうち重要なもの

総額(千円)	対象となる役員の員数(人)	内容
15,265	2	部長としての職務に対する報酬

ハ 役員の報酬等の額の決定に関する方針

取締役及び監査役の報酬については、株主総会の決議により定められたそれぞれの報酬総額の上限額の範囲内において決定しております。

当社の取締役は株主からの信任によって選出され、当社の価値の最大化を目的として経営に当たることが自己の責務であることを常に認識しております。そのため、会社の経営成績、担当する部門の業績に強い責任を持つとの会社方針のもと、取締役の報酬は、毎年、業務分担の状況及び会社への貢献度を参考に決定いたします。

また、監査役の報酬額は、毎年、常勤または非常勤の別、業務分担の状況を考慮し、監査役会で協議のうえ決定します。

株式の保有状況

当社は株式を保有しておりませんので、該当事項はありません。

会計監査の状況

会計監査については、有限責任監査法人トーマツと監査契約を締結し、会社法及び金融商品取引法に基づく監査を受けております。また、会計監査のほか会計上の問題等において適宜アドバイスを受けております。なお、同監査法人及び当社監査に従事する同監査法人の業務執行社員と当社の間には、特別な利害関係はありません。

当社の会計監査業務を執行した公認会計士の氏名等については次のとおりであります。

- ・業務を執行した公認会計士の氏名(継続監査年数)
 - 指定有限責任社員 業務執行社員：工藤 重之(2年)、家元 清文(5年)
- ・会計監査業務に係る補助者の構成
 - 公認会計士 3名 その他 5名

その他

イ 取締役の定数

当社の取締役は7名以内とする旨を定款で定めております。

ロ 取締役の選任の決議要件

当社は、取締役の選任決議について、議決権を行使することができる株主の議決権の3分の1以上を有する株主が出席し、その議決権の過半数をもって行う旨を定款に定めております。

なお、取締役の選任決議は、累積投票によらないものと定款に定めております。

ハ 株主総会の特別決議要件

当社は会社法第309条第2項に定める株主総会の特別決議要件について、議決権を行使することができる株主の議決権の3分の1以上を有する株主が出席し、その議決権の3分の2以上をもって行なう旨を定款に定めております。これは株主総会における特別決議の定足数を緩和することにより、株主総会の円滑な運営を行なうことを目的とするものであります。

ニ 取締役及び監査役の責任免除

当社は会社法第426条第1項の規定により、取締役会の決議をもって同法第423条第1項の行為に関する取締役(取締役であった者を含む。)及び監査役(監査役であった者を含む。)の損害賠償責任を、法令の限度において免除することができる旨を定款に定めております。これは、取締役及び監査役が職務を遂行するにあたり、その能力を十分に発揮して、期待される役割を果たしうる環境を整備することを目的とするものであります。

ホ 社外監査役及び会計監査人の責任限定契約

当社は会社法第427条第1項の規定により、社外監査役及び会計監査人との間に、同法第423条第1項の損害賠償責任を限定する契約を締結することができる旨を定款に定めております。

この定款の定めに基づき、社外監査役土岸義直氏並びに藤岡達麻氏及び河野清隆氏は、社外監査役として任務を怠ったことによって当社に対して損害賠償責任を負う場合について、会社法第427条第1項に基づき最低責任限度額を限度として責任を負う旨の責任限定契約を締結しております。なお、上記責任限定契約が認められるのは、当該監査役が責任の原因となった職務の遂行について、善意でかつ重大な過失が無いときに限るものと同契約で規定されております。

ヘ 中間配当制度

当社は、株主に対する機動的な利益還元を目的として、会社法第454条第5項の規定に基づき、取締役会の決議をもって中間配当を実施することができる旨を定款に定めております。

ト 自己株式取得に関する要件

当社は、経営環境の変化に対応した機動的な資本政策の遂行を可能とするため、会社法第165条第2項の規定に基づき、取締役会の決議により同条第1項に定める市場取引等により自己株式を取得することができる旨を定款に定めております。

(2) 【監査報酬の内容等】

【監査公認会計士等に対する報酬の内容】

前事業年度		当事業年度	
監査証明業務に基づく報酬 (千円)	非監査業務に基づく報酬 (千円)	監査証明業務に基づく報酬 (千円)	非監査業務に基づく報酬 (千円)
11,000	-	14,000	-

【その他重要な報酬の内容】

該当事項はありません。

【監査公認会計士等の提出会社に対する非監査業務の内容】

該当事項はありません。

【監査報酬の決定方針】

当社の規模、特性、監査時間数等を考慮し、当社と会計監査人との協議のうえ決定しております。

第5 【経理の状況】

1 財務諸表の作成方法について

当社の財務諸表は、「財務諸表等の用語、様式及び作成方法に関する規則」(昭和38年大蔵省令第59号。以下「財務諸表等規則」という。)に基づいて作成しております。

なお、当事業年度(平成25年4月1日から平成26年3月31日まで)の財務諸表に含まれる比較情報については、「財務諸表等の用語、様式及び作成方法に関する規則等の一部を改正する内閣府令」(平成24年9月21日内閣府令第61号)附則第2条第2項により、改正前の財務諸表等規則に基づいて作成しております。

2 監査証明について

当社は、金融商品取引法第193条の2第1項の規定に基づき、事業年度(平成25年4月1日から平成26年3月31日まで)の財務諸表について、有限責任監査法人トーマツにより監査を受けております。

3 連結財務諸表について

当社は子会社がありませんので、連結財務諸表を作成しておりません。

4 財務諸表等の適正性を確保するための特段の取組みについて

当社は、財務諸表等の適正性を確保するための特段の取組みを行っております。具体的には、会計基準等の内容を適切に把握し、会計基準等の変更についての的確に対応できるよう、税務研究会出版の経営財務・税務通信を継続購読し、監査法人等主催の各種セミナーへ積極的に参加しております。

1 【財務諸表等】

(1) 【財務諸表】

【貸借対照表】

(単位：千円)

	前事業年度 (平成25年3月31日)	当事業年度 (平成26年3月31日)
資産の部		
流動資産		
現金及び預金	714,369	979,898
受取手形	16,858	8,984
売掛金	243,149	223,406
商品及び製品	5,319	31,037
仕掛品	60,520	48,969
原材料及び貯蔵品	62,761	75,432
繰延税金資産	34,674	33,001
その他	1,125	2,080
貸倒引当金	2,073	1,833
流動資産合計	1,136,705	1,400,978
固定資産		
有形固定資産		
建物	222,065	222,915
減価償却累計額	161,051	164,717
建物（純額）	61,013	58,197
構築物	7,147	7,147
減価償却累計額	3,832	4,486
構築物（純額）	3,315	2,661
機械及び装置	311,613	316,379
減価償却累計額	208,814	232,336
機械及び装置（純額）	102,799	84,043
車両運搬具	3,260	3,260
減価償却累計額	3,047	3,153
車両運搬具（純額）	212	106
工具、器具及び備品	544,039	551,115
減価償却累計額	537,636	544,784
工具、器具及び備品（純額）	6,403	6,330
土地	366,082	366,082
有形固定資産合計	539,826	517,422
無形固定資産		
特許権	3,173	1,484
ソフトウェア	-	1,080
その他	614	614
無形固定資産合計	3,787	3,178
投資その他の資産		
出資金	2,015	2,015
長期前払費用	1,607	1,549
繰延税金資産	56,923	49,304
その他	3,542	3,668
投資その他の資産合計	64,089	56,537
固定資産合計	607,703	577,137
資産合計	1,744,409	1,978,116

(単位：千円)

	前事業年度 (平成25年3月31日)	当事業年度 (平成26年3月31日)
負債の部		
流動負債		
支払手形	110,485	86,311
買掛金	30,120	24,223
未払金	40,892	28,824
未払費用	15,323	15,773
未払法人税等	38,838	27,050
未払消費税等	7,272	6,272
前受金	3,693	8,846
預り金	34,212	19,142
製品保証引当金	6,570	4,631
賞与引当金	37,534	36,798
流動負債合計	324,942	257,873
固定負債		
退職給付引当金	120,143	109,061
役員退職慰労引当金	70,054	76,077
固定負債合計	190,198	185,139
負債合計	515,140	443,013
純資産の部		
株主資本		
資本金	40,000	130,583
資本剰余金		
資本準備金	-	90,583
その他資本剰余金	-	31,997
資本剰余金合計	-	122,580
利益剰余金		
利益準備金	10,000	10,000
その他利益剰余金		
別途積立金	897,000	1,023,000
繰越利益剰余金	283,524	248,973
利益剰余金合計	1,190,524	1,281,973
自己株式	1,255	34
株主資本合計	1,229,269	1,535,103
純資産合計	1,229,269	1,535,103
負債純資産合計	1,744,409	1,978,116

【損益計算書】

(単位：千円)

	前事業年度 (自 平成24年 4月 1日 至 平成25年 3月31日)	当事業年度 (自 平成25年 4月 1日 至 平成26年 3月31日)
売上高		
製品売上高	1,729,020	1,543,963
売上高合計	1,729,020	1,543,963
売上原価		
製品期首たな卸高	19,873	5,319
当期製品製造原価	1 888,886	1 843,205
合計	908,759	848,525
製品期末たな卸高	5,319	31,037
製品売上原価	903,439	817,487
売上総利益	825,581	726,476
販売費及び一般管理費		
運賃及び荷造費	26,815	23,839
役員報酬	94,016	71,740
給料及び手当	149,679	153,523
賞与	76,870	54,809
賞与引当金繰入額	18,842	19,061
退職給付費用	5,157	5,661
役員退職慰労引当金繰入額	5,760	6,022
法定福利費	39,740	36,979
旅費及び交通費	24,759	31,435
支払手数料	26,133	26,321
減価償却費	4,687	4,061
その他	65,772	67,410
販売費及び一般管理費合計	1 538,236	1 500,867
営業利益	287,344	225,609
営業外収益		
受取利息	25	163
受取配当金	80	80
受取家賃	1,234	1,223
違約金収入	2,155	-
作業くず売却益	951	1,459
雑収入	1,610	1,319
営業外収益合計	6,057	4,244
営業外費用		
売上債権売却損	913	840
売上割引	3,924	4,957
株式公開費用	-	16,812
雑損失	-	229
営業外費用合計	4,838	22,840
経常利益	288,563	207,014

(単位：千円)

	前事業年度 (自 平成24年 4 月 1 日 至 平成25年 3 月31日)	当事業年度 (自 平成25年 4 月 1 日 至 平成26年 3 月31日)
特別利益		
固定資産売却益	2 508	-
特別利益合計	508	-
特別損失		
固定資産売却損	3 5	-
固定資産除却損	4 60	-
特別損失合計	65	-
税引前当期純利益	289,006	207,014
法人税、住民税及び事業税	109,421	75,275
法人税等調整額	8,680	9,292
法人税等合計	118,101	84,568
当期純利益	170,904	122,445

【製造原価明細書】

区分	注記 番号	前事業年度 (自 平成24年 4月 1日 至 平成25年 3月31日)		当事業年度 (自 平成25年 4月 1日 至 平成26年 3月31日)	
		金額(千円)	構成比 (%)	金額(千円)	構成比 (%)
材料費		302,296	34.0	284,213	34.2
労務費		306,705	34.5	276,132	33.2
経費		279,483	31.5	271,307	32.6
当期総製造費用		888,485	100.0	831,653	100.0
期首仕掛品たな卸高		60,921		60,520	
合計		949,406		892,174	
期末仕掛品たな卸高		60,520		48,969	
当期製品製造原価		888,886		843,205	

(注) 主な内訳は、次のとおりであります。

項目	前事業年度(千円)	当事業年度(千円)
外注加工費	169,577	156,254
業務委託費	5,760	6,989
動力費	16,358	19,411
リース料	10,241	10,510
減価償却費	27,987	32,844

(原価計算の方法)

当社の原価計算の方法は個別原価計算により、一部予定原価による製品原価の計算を行なっております。

なお、実際原価と予定原価の原価差額が生じますが、当該原価差額が僅少である場合を除き原価差額の調整を行ない売上原価及びたな卸資産に配賦しております。

【株主資本等変動計算書】

前事業年度(自 平成24年 4月 1日 至 平成25年 3月31日)

(単位：千円)

	株主資本							純資産合計
	資本金	利益剰余金				自己株式	株主資本合計	
		利益準備金	その他利益剰余金		利益剰余金 合計			
			別途積立金	繰越利益 剰余金				
当期首残高	40,000	8,213	785,000	253,527	1,046,740	1,255	1,085,485	1,085,485
当期変動額								
剰余金の配当		1,786		28,908	27,121		27,121	27,121
別途積立金の積立			112,000	112,000	-			
当期純利益				170,904	170,904		170,904	170,904
当期変動額合計	-	1,786	112,000	29,996	143,783	-	143,783	143,783
当期末残高	40,000	10,000	897,000	283,524	1,190,524	1,255	1,229,269	1,229,269

当事業年度(自 平成25年 4月 1日 至 平成26年 3月31日)

(単位：千円)

	株主資本							
	資本金	資本剰余金			利益剰余金			
		資本準備金	その他 資本剰余金	資本剰余金 合計	利益準備金	その他利益剰余金		利益剰余金 合計
						別途積立金	繰越利益 剰余金	
当期首残高	40,000	-	-	-	10,000	897,000	283,524	1,190,524
当期変動額								
新株の発行	90,583	90,583		90,583				
剰余金の配当							30,996	30,996
別途積立金の積立						126,000	126,000	-
当期純利益							122,445	122,445
自己株式の処分			31,997	31,997				
自己株式の取得								
当期変動額合計	90,583	90,583	31,997	122,580	-	126,000	34,550	91,449
当期末残高	130,583	90,583	31,997	122,580	10,000	1,023,000	248,973	1,281,973

(単位：千円)

	株主資本		純資産合計
	自己株式	株主資本合計	
当期首残高	1,255	1,229,269	1,229,269
当期変動額			
新株の発行		181,166	181,166
剰余金の配当		30,996	30,996
別途積立金の積立			
当期純利益		122,445	122,445
自己株式の処分	1,255	33,252	33,252
自己株式の取得	34	34	34
当期変動額合計	1,220	305,834	305,834
当期末残高	34	1,535,103	1,535,103

【キャッシュ・フロー計算書】

(単位：千円)

	前事業年度 (自 平成24年4月1日 至 平成25年3月31日)	当事業年度 (自 平成25年4月1日 至 平成26年3月31日)
営業活動によるキャッシュ・フロー		
税引前当期純利益	289,006	207,014
減価償却費	32,675	36,905
長期前払費用償却額	1,203	618
貸倒引当金の増減額（は減少）	106	240
製品保証引当金の増減額（は減少）	1,059	1,939
賞与引当金の増減額（は減少）	395	736
退職給付引当金の増減額（は減少）	22,837	11,081
役員退職慰労引当金の増減額（は減少）	5,760	6,022
受取利息及び受取配当金	105	243
固定資産除却損	60	-
固定資産売却損益（は益）	503	-
売上債権の増減額（は増加）	12,727	27,616
たな卸資産の増減額（は増加）	6,214	26,837
仕入債務の増減額（は減少）	167,520	29,708
未払金の増減額（は減少）	16,096	12,672
未払消費税等の増減額（は減少）	15,731	975
預り金の増減額（は減少）	4,127	15,069
前受金の増減額（は減少）	8,056	5,153
その他	923	1,181
小計	110,185	185,008
利息及び配当金の受取額	107	118
法人税等の支払額	174,468	88,751
営業活動によるキャッシュ・フロー	64,175	96,375
投資活動によるキャッシュ・フロー		
定期預金の預入による支出	60,000	260,000
定期預金の払戻による収入	60,000	60,000
有形固定資産の取得による支出	99,936	12,208
有形固定資産の売却による収入	645	-
無形固定資産の取得による支出	-	1,200
その他	668	825
投資活動によるキャッシュ・フロー	99,959	214,234
財務活動によるキャッシュ・フロー		
株式の発行による収入	-	181,166
自己株式の取得による支出	-	34
自己株式の売却による収入	-	33,252
配当金の支払額	27,121	30,996
財務活動によるキャッシュ・フロー	27,121	183,388
現金及び現金同等物の増減額（は減少）	191,256	65,529
現金及び現金同等物の期首残高	812,625	621,369
現金及び現金同等物の期末残高	621,369	686,898

【注記事項】

(継続企業の前提に関する事項)

該当事項はありません。

(重要な会計方針)

1 たな卸資産の評価基準及び評価方法

通常の販売目的で保有するたな卸資産

評価基準は原価法(収益性の低下による簿価切下げの方法)によっております。

(1) 商品及び製品

個別法

(2) 仕掛品

個別法及び総平均法

(3) 原材料

総平均法

(4) 貯蔵品

最終仕入原価法

2 固定資産の減価償却の方法

(1) 有形固定資産(リース資産を除く)

定率法によっております。ただし、平成10年4月1日以降に取得した建物(建物付属設備を除く)については、定額法を採用しております。

なお、主な耐用年数は次のとおりであります。

建物	8～38年
構築物	10～15年
機械及び装置	2～10年
車両運搬具	4年
工具、器具及び備品	2～15年

(2) 無形固定資産(リース資産を除く)

定額法によっております。

なお、主な償却年数は次のとおりであります。

特許権	8年
ソフトウェア	5年

(3) リース資産

所有権移転外ファイナンス・リース取引に係るリース資産

リース期間を耐用年数とし、残存価額を零とする定額法によっております。

なお、所有権移転外ファイナンス・リース取引のうち、リース取引開始日が平成20年3月31日以前のものについては、通常の賃貸借取引に係る方法に準じた会計処理によっております。

3 引当金の計上基準

(1) 貸倒引当金

債権等の貸倒れによる損失に備えるため、一般債権については貸倒実績率により、貸倒懸念債権等特定の債権については個別に回収可能性を検討し、回収不能見込額を計上しております。

(2) 製品保証引当金

製品のアフターサービスに対する支出に備えるため、過去の実績に基づき計上しております。

(3) 賞与引当金

従業員賞与の支払に備えるため、将来の支給見込額のうち当事業年度の負担額を計上しております。

(4) 退職給付引当金

従業員の退職給付に備えるため、当事業年度末における、簡便法により計算した退職給付債務及び中小企業退職金共済制度給付見込額に基づき、当事業年度末において発生していると認められる額を計上しております。

(5) 役員退職慰労引当金

役員の退職慰労金の支出に備えるため、役員退職慰労金規程(内規)に基づく期末要支給額を計上しております。

4 キャッシュ・フロー計算書における資金の範囲

手許現金、要求払預金及び取得日から3か月以内に満期日が到来する流動性の高い、容易に換金可能であり、かつ、価値の変動について僅少なリスクしか負わない短期的な投資からなっております。

5 その他財務諸表作成のための基本となる重要な事項

消費税等の会計処理

消費税及び地方消費税の会計処理は、税抜方式によっております。

(貸借対照表関係)

期末日満期手形の会計処理については、満期日に決済が行われたものとして処理しております。

なお、前事業年度末日が金融機関の休日であったため、次の期末日満期手形は満期日に決済が行われたものとして処理しております。

	前事業年度 (平成25年3月31日)	当事業年度 (平成26年3月31日)
受取手形	2,591千円	- 千円
支払手形	25,017 "	- "

(損益計算書関係)

- 1 一般管理費及び当期製造費用に含まれる研究開発費は、次のとおりであります。

	前事業年度 (自 平成24年4月1日 至 平成25年3月31日)	当事業年度 (自 平成25年4月1日 至 平成26年3月31日)
	39,881千円	37,222千円

- 2 固定資産売却益の内容は、次のとおりであります。

	前事業年度 (自 平成24年4月1日 至 平成25年3月31日)	当事業年度 (自 平成25年4月1日 至 平成26年3月31日)
機械及び装置	508千円	- 千円

- 3 固定資産売却損の内容は、次のとおりであります。

	前事業年度 (自 平成24年4月1日 至 平成25年3月31日)	当事業年度 (自 平成25年4月1日 至 平成26年3月31日)
工具、器具及び備品	5千円	- 千円

- 4 固定資産除却損の内容は、次のとおりであります。

	前事業年度 (自 平成24年4月1日 至 平成25年3月31日)	当事業年度 (自 平成25年4月1日 至 平成26年3月31日)
機械及び装置	60千円	- 千円
工具、器具及び備品	0 "	- "
計	60千円	- 千円

(株主資本等変動計算書関係)

前事業年度(自 平成24年4月1日 至 平成25年3月31日)

1 発行済株式に関する事項

株式の種類	当事業年度期首	増加	減少	当事業年度末
普通株式(株)	80,000	-	-	80,000

2 自己株式に関する事項

株式の種類	当事業年度期首	増加	減少	当事業年度末
普通株式(株)	2,510	-	-	2,510

3 配当に関する事項

(1) 配当金支払額

決議	株式の種類	配当金の総額 (千円)	1株当たり配当額 (円)	基準日	効力発生日
平成24年6月27日 定時株主総会	普通株式	27,121	350.00	平成24年3月31日	平成24年6月28日

(2) 基準日が当事業年度に属する配当のうち、配当の効力発生日が翌事業年度となるもの

決議	株式の種類	配当の原資	配当金の総額 (千円)	1株当たり 配当額(円)	基準日	効力発生日
平成25年6月27日 定時株主総会	普通株式	利益剰余金	30,996	400.00	平成25年3月31日	平成25年6月28日

当事業年度(自 平成25年4月1日 至 平成26年3月31日)

1 発行済株式に関する事項

株式の種類	当事業年度期首	増加	減少	当事業年度末
普通株式(株)	80,000	1,793,500	-	1,873,500

(変動事由の概要)

平成25年4月1日付株式分割(1:20)による増加 1,520,000株
平成25年6月12日有償一般募集(ブックビルディング方式)による増加 200,000株
平成25年7月12日オーバーアロットメントによる売出しに関連した第三者割当増資による増加 73,500株

2 自己株式に関する事項

株式の種類	当事業年度期首	増加	減少	当事業年度末
普通株式(株)	2,510	47,726	50,200	36

(変動事由の概要)

平成25年4月1日付株式分割(1:20)による増加 47,690株
平成25年6月12日自己株式の処分による減少 50,200株
平成25年11月6日単元未満株式の買取請求による増加 36株

3 配当に関する事項

(1) 配当金支払額

決議	株式の種類	配当金の総額 (千円)	1株当たり配当額 (円)	基準日	効力発生日
平成25年6月27日 定時株主総会	普通株式	30,996	400.00	平成25年3月31日	平成25年6月28日

(2) 基準日が当事業年度に属する配当のうち、配当の効力発生日が翌事業年度となるもの

決議	株式の種類	配当の原資	配当金の総額 (千円)	1株当たり 配当額(円)	基準日	効力発生日
平成26年6月26日 定時株主総会	普通株式	利益剰余金	39,342	21.00	平成26年3月31日	平成26年6月27日

(注) 当社は、平成25年4月1日付で普通株式1株につき普通株式20株の割合で株式分割を行っております。

(キャッシュ・フロー計算書関係)

現金及び現金同等物の期末残高と貸借対照表に掲記されている科目の金額との関係は、次のとおりであります。

	前事業年度 (自 平成24年4月1日 至 平成25年3月31日)	当事業年度 (自 平成25年4月1日 至 平成26年3月31日)
現金及び預金	714,369千円	979,898千円
預入期間が3か月を超える 定期預金	93,000 "	293,000 "
現金及び現金同等物	621,369千円	686,898千円

(リース取引関係)

リース取引の開始日が平成20年3月31日以前の所有権移転外ファイナンス・リース取引

(借主側)

(1) リース物件の取得価額相当額、減価償却累計額相当額及び期末残高相当額

(単位：千円)

	前事業年度 (平成25年3月31日)		
	取得価額相当額	減価償却累計額相当額	期末残高相当額
機械及び装置	58,000	44,959	13,040

(単位：千円)

	当事業年度 (平成26年3月31日)		
	取得価額相当額	減価償却累計額相当額	期末残高相当額
機械及び装置	58,000	53,245	4,754

(2) 未経過リース料期末残高相当額

(単位：千円)

	前事業年度 (平成25年3月31日)	当事業年度 (平成26年3月31日)
1年以内	8,985	5,272
1年超	5,272	-
合計	14,257	5,272

(3) 支払リース料、減価償却費相当額及び支払利息相当額

(単位：千円)

	前事業年度 (自平成24年4月1日 至平成25年3月31日)	当事業年度 (自平成25年4月1日 至平成26年3月31日)
支払リース料	9,328	9,328
減価償却費相当額	8,285	8,285
支払利息相当額	645	343

(4) 減価償却費相当額及び利息相当額の算定方法

減価償却費相当額は、リース期間を耐用年数とし、残存価額を零とする定額法によっております。

利息相当額の算出方法は、リース料総額とリース物件の取得価額相当額の差額を利息相当額とし、各期への配分方法については、利息法によっております。

(5) 減損損失について

リース資産に配分された減損損失はありません。

(金融商品関係)

1 金融商品の状況に関する事項

(1) 金融商品に対する取組方針

当社は、資金運用については安全性の高い預金等に限定し、また、資金調達については銀行借入による方針であります。デリバティブ取引は全く利用しておりません。

(2) 金融商品の内容及びリスク並びにリスク管理体制

営業債権である受取手形及び売掛金は、顧客の信用リスクに晒されております。当該リスクに関しては、当社の与信管理規程に従い、取引先ごとの期日管理及び残高管理を行うとともに、主な取引先の信用状況を毎月把握する体制としております。

出資金は、取引金融機関への出資であり、発行体の信用リスクに晒されております。

営業債務である支払手形及び買掛金は、すべてが1年以内の支払期日であります。

未払金はすべてが1年以内の支払期日の債務であります。

営業債務や未払金は、流動性リスクに晒されておりますが、当社では月次に資金繰り計画を作成するなどの方法により管理しております。

当事業年度末現在において、短期借入金及び長期借入金はありません。

2 金融商品の時価等に関する事項

貸借対照表計上額、時価及びこれらの差額については、次のとおりであります。なお、時価を把握することが極めて困難と認められるものは、次表には含めておりません。((注)2参照)

前事業年度(平成25年3月31日)

	貸借対照表計上額 (千円)	時価 (千円)	差額 (千円)
(1) 現金及び預金	714,369	714,369	-
(2) 受取手形	16,858	16,858	-
(3) 売掛金	243,149	243,149	-
資産計	974,376	974,376	-
(4) 支払手形	110,485	110,485	-
(5) 買掛金	30,120	30,120	-
(6) 未払金	40,892	40,892	-
(7) 未払法人税等	38,838	38,838	-
(8) 未払消費税等	7,272	7,272	-
負債計	227,609	227,609	-

当事業年度(平成26年3月31日)

	貸借対照表計上額 (千円)	時価 (千円)	差額 (千円)
(1) 現金及び預金	979,898	979,898	-
(2) 受取手形	8,984	8,984	-
(3) 売掛金	223,406	223,406	-
資産計	1,212,289	1,212,289	-
(4) 支払手形	86,311	86,311	-
(5) 買掛金	24,223	24,223	-
(6) 未払金	28,824	28,824	-
(7) 未払法人税等	27,050	27,050	-
(8) 未払消費税等	6,272	6,272	-
負債計	172,682	172,682	-

(注) 1 金融商品の時価の算定方法に関する事項

(1) 現金及び預金、(2) 受取手形、(3) 売掛金

これらは短期間で決済されるため、時価は帳簿価額にほぼ等しいことから、当該帳簿価額によっております。

(4) 支払手形、(5) 買掛金、(6) 未払金、(7) 未払法人税等、(8) 未払消費税等

これらは短期間で決済されるため、時価は帳簿価額にほぼ等しいことから、当該帳簿価額によっております。

(注) 2 出資金(貸借対照表計上額 2,015千円)は、市場価格がなく、かつ将来キャッシュ・フローを見積ることなどができず、時価を把握することが極めて困難と認められるため記載しておりません。

(注) 3 金銭債権の決算日後の償還予定額

前事業年度(平成25年3月31日)

	1年以内 (千円)	1年超5年以内 (千円)	5年超10年以内 (千円)	10年超 (千円)
現金及び預金	714,369	-	-	-
受取手形	16,858	-	-	-
売掛金	243,149	-	-	-
合計	974,376	-	-	-

当事業年度(平成26年3月31日)

	1年以内 (千円)	1年超5年以内 (千円)	5年超10年以内 (千円)	10年超 (千円)
現金及び預金	979,898	-	-	-
受取手形	8,984	-	-	-
売掛金	223,406	-	-	-
合計	1,212,289	-	-	-

(退職給付関係)

前事業年度(自 平成24年4月1日 至 平成25年3月31日)

1 採用している退職給付制度の概要

当社は、退職給付制度として退職金規程に基づく退職一時金及び中小企業退職金共済制度を採用しております。

2 退職給付債務に関する事項

(単位：千円)

(1) 退職給付債務	177,159
(2) 年金資産	57,016
(3) 退職給付引当金	120,143

なお、退職給付債務の算定にあたり、簡便法(自己都合退職による期末要支給額の100%を退職給付債務とする方法)を採用しております。

3 退職給付費用に関する事項

(単位：千円)

(1) 勤務費用	11,542
(2) 退職給付費用	11,542

なお、簡便法を採用しているため、勤務費用を退職給付費用として記載しております。

4 退職給付債務等の計算の基礎に関する事項

簡便法を採用しているため、割引率等については該当ありません。

当事業年度(自 平成25年4月1日 至 平成26年3月31日)

1 採用している退職給付制度の概要

当社は、退職給付制度として退職金規程に基づく退職一時金及び中小企業退職金共済制度を採用しております。

なお、退職給付引当金及び退職給付費用の計算に、退職給付に係る期末自己都合要支給額を退職給付債務とする方法を用いた簡便法を適用しております。

2 簡便法を適用した確定給付制度

(1) 簡便法を適用した制度の、退職給付引当金の期首残高と期末残高の調整表

退職給付引当金の期首残高	120,143	千円
退職給付費用	12,633	"
退職給付の支払額	11,699	"
中小企業退職金共済制度への拠出額	12,015	"
退職給付引当金の期末残高	109,061	千円

(2) 退職給付債務及び年金資産の期末残高と貸借対照表に計上された退職給付引当金の調整表

非積立型制度の退職給付債務	173,700	千円
中小企業退職金共済制度による支給見込額	64,638	"
貸借対照表に計上された負債と資産の純額	109,061	千円
退職給付引当金	109,061	千円
貸借対照表に計上された負債と資産の純額	109,061	千円

(3) 退職給付費用

簡便法で計算した退職給付費用 12,633 千円

3 確定拠出制度

当社の中小企業退職金共済制度への要拠出額は、12,015千円であります。

(税効果会計関係)

1 繰延税金資産及び繰延税金負債の発生の主な原因別の内訳

(繰延税金資産)

	前事業年度 (平成25年3月31日)	当事業年度 (平成26年3月31日)
(1) 流動資産		
賞与引当金	14,683千円	13,019千円
製品保証引当金	2,570 "	1,638 "
未払事業税	4,001 "	839 "
未払事業所税	1,203 "	1,088 "
製品(試作品)	7,894 "	8,076 "
仕掛品(試作品)	3,393 "	7,237 "
その他	928 "	1,101 "
計	34,674千円	33,001千円
(2) 固定資産		
機械及び装置(試作品)	11,171千円	9,607千円
退職給付引当金	44,653 "	38,586 "
役員退職慰労引当金	25,780 "	26,916 "
その他	1,098 "	1,110 "
小計	82,703千円	76,220千円
評価性引当額	25,780 "	26,916 "
計	56,923千円	49,304千円
繰延税金資産合計	91,598千円	82,305千円

2 法定実効税率と税効果会計適用後の法人税等の負担率との差異の原因となった主な項目別の内訳

	前事業年度 (平成25年3月31日)	当事業年度 (平成26年3月31日)
法定実効税率	39.1%	37.8%
(調整)		
法人税等の税額控除額	2.0 "	1.5 "
住民税均等割額	0.1 "	0.4 "
交際費等永久に損金に 算入されない項目	3.4 "	0.1 "
評価性引当額の変動額	0.7 "	1.1 "
税率変更による期末繰延税金資産 の減額修正	- "	3.0 "
その他	0.5 "	0.0 "
税効果会計適用後の法人税等の 負担率	40.9%	40.9%

3 法人税等の税率の変更による繰延税金資産及び繰延税金負債の金額の修正

「所得税法等の一部を改正する法律」(平成26年法律第10号)が平成26年3月31日に公布され、平成26年4月1日以後に開始する事業年度から復興特別法人税が課されないこととなりました。また、当社は当事業年度中に資本金が1億円超となったため、事業税の外形標準課税適用法人となっております。これに伴い、当事業年度の繰延税金資産及び繰延税金負債の計算に使用した法定実効税率は、平成26年4月1日に開始する事業年度に解消が見込まれる一時差異について、前事業年度の39.1%から35.4%に変更されております。

この結果、繰延税金資産の金額が6,292千円減少し、当事業年度に計上された法人税等調整額が6,292千円増加しております。

(セグメント情報等)

【セグメント情報】

当社はポンプ及びバルブの製造販売事業の単一セグメントであるため、記載を省略しております。

【関連情報】

1 製品及びサービスごとの情報

前事業年度(自 平成24年4月1日 至 平成25年3月31日)

(単位：千円)

	ポンプ製品	バルブ製品	部品・サービス	合計
外部顧客への売上高	801,687	254,165	673,167	1,729,020

当事業年度(自 平成25年4月1日 至 平成26年3月31日)

(単位：千円)

	ポンプ製品	バルブ製品	部品・サービス	合計
外部顧客への売上高	633,505	326,560	583,897	1,543,963

2 地域ごとの情報

(1) 売上高

本邦の外部顧客への売上高が損益計算書の売上高の90%を超えるため、記載を省略しております。

(2) 有形固定資産

本邦以外に所有している有形固定資産がないため、該当事項はありません。

3 主要な顧客ごとの情報

外部顧客への売上高のうち、損益計算書の売上高の10%以上を占める相手先がないため、記載を省略しております。

【報告セグメントごとの固定資産の減損損失に関する情報】

該当事項はありません。

【報告セグメントごとののれんの償却額及び未償却残高に関する情報】

該当事項はありません。

【報告セグメントごとの負ののれん発生益に関する情報】

該当事項はありません。

【関連当事者情報】

該当事項はありません。

(1株当たり情報)

項目	前事業年度 (自 平成24年4月1日 至 平成25年3月31日)	当事業年度 (自 平成25年4月1日 至 平成26年3月31日)
1株当たり純資産額	793円18銭	819円39銭
1株当たり当期純利益金額	110円28銭	67円89銭
	なお、潜在株式調整後1株当たり当期純利益金額については、潜在株式が存在しないため記載しておりません。	なお、潜在株式調整後1株当たり当期純利益金額については、潜在株式が存在しないため記載しておりません。

(注) 1 1株当たり純資産額の算定上の基礎は、以下のとおりであります。

項目	前事業年度 (平成25年3月31日)	当事業年度 (平成26年3月31日)
貸借対照表の純資産の部の合計額(千円)	1,229,269	1,535,103
普通株式に係る純資産額(千円)	1,229,269	1,535,103
普通株式の発行済株式数(株)	1,600,000	1,873,500
普通株式の自己株式数(株)	50,200	36
1株当たり純資産額の算定に用いられた普通株式の数(株)	1,549,800	1,873,464

2 1株当たり当期純利益金額の算定上の基礎は、以下のとおりであります。

項目	前事業年度 (自 平成24年4月1日 至 平成25年3月31日)	当事業年度 (自 平成25年4月1日 至 平成26年3月31日)
損益計算書上の当期純利益(千円)	170,904	122,445
普通株式に係る当期純利益(千円)	170,904	122,445
普通株主に帰属しない金額(千円)	-	-
普通株式の期中平均株式数(株)	1,549,800	1,803,591

(注) 当社は、平成25年4月1日付けで普通株式1株につき普通株式20株の割合で株式分割を行っております。前事業年度の期首に当該株式分割が行われたと仮定して1株当たり純資産額、1株当たり当期純利益金額を算定しております。

(重要な後発事象)

該当事項はありません。

【附属明細表】

【有形固定資産等明細表】

資産の種類	当期首残高 (千円)	当期増加額 (千円)	当期減少額 (千円)	当期末残高 (千円)	当期末減価 償却累計額 又は償却累 計額(千円)	当期償却額 (千円)	差引当期末 残高(千円)
有形固定資産							
建物	222,065	850	-	222,915	164,717	3,665	58,197
構築物	7,147	-	-	7,147	4,486	654	2,661
機械及び装置	311,613	4,766	-	316,379	232,336	23,521	84,043
車両運搬具	3,260	-	-	3,260	3,153	106	106
工具、器具及び備品	544,039	7,075	-	551,115	544,784	7,147	6,330
土地	366,082	-	-	366,082	-	-	366,082
有形固定資産計	1,454,209	12,691	-	1,466,901	949,478	35,096	517,422
無形固定資産							
特許権	-	-	-	24,425	22,941	1,689	1,484
ソフトウェア	-	-	-	1,200	120	120	1,080
その他	-	-	-	614	-	-	614
無形固定資産計	-	-	-	26,239	23,061	1,809	3,178
長期前払費用	3,616	560	1,102	3,073	1,524	618	1,549

(注) 1 当期増加額のうち主なものは、次のとおりであります。

機械及び装置 本社工場 集塵機用送風機他 4,766千円
工具、器具及び備品 本社工場 木型関係他 6,555 "

2 無形固定資産の金額が資産総額の1%以下であるため「当期首残高」「当期増加額」及び「当期減少額」の記載を省略しております。

【社債明細表】

該当事項はありません。

【借入金等明細表】

該当事項はありません。

【引当金明細表】

区分	当期首残高 (千円)	当期増加額 (千円)	当期減少額 (目的使用) (千円)	当期減少額 (その他) (千円)	当期末残高 (千円)
貸倒引当金	2,073	1,833	-	2,073	1,833
製品保証引当金	6,570	4,631	-	6,570	4,631
賞与引当金	37,534	36,798	37,534	-	36,798
役員退職慰労引当金	70,054	6,022	-	-	76,077

- (注) 1 貸倒引当金の「当期減少額(その他)」欄の金額は、貸倒実績率による洗替額であります。
2 製品保証引当金の「当期減少額(その他)」欄の金額は、保証費発生率による洗替額であります。

【資産除去債務明細表】

該当事項はありません。

(2) 【主な資産及び負債の内容】

資産の部

a 現金及び預金

区分	金額(千円)
現金	549
預金	
当座預金	682,269
普通預金	4,080
定期預金	260,000
積立預金	33,000
預金計	979,349
合計	979,898

b 受取手形

イ 相手先別内訳

相手先	金額(千円)
オルガノプラントサービス(株)	3,339
オルガノ(株)	2,309
桂商事(株)	1,278
オルガノ北海道(株)	1,052
信越エンジニアリング(株)	1,005
合計	8,984

ロ 期日別内訳

期日	金額(千円)
平成26年4月満期	2,740
平成26年5月満期	1,074
平成26年6月満期	3,051
平成26年7月満期	2,118
合計	8,984

c 売掛金

イ 相手先別内訳

相手先	金額(千円)
三興商事(株)	17,700
(株)日立製作所インフラシステム社	15,750
興亜産業(株)	14,001
ユアサ商事(株)	12,015
米沢ダイヤエレクトロニクス(株)	10,479
その他	153,458
合計	223,406

ロ 売掛金の発生及び回収並びに滞留状況

当期首残高(千円)	当期発生高(千円)	当期回収高(千円)	当期末残高(千円)	回収率(%)	滞留期間(日)
(A)	(B)	(C)	(D)	$\frac{(C)}{(A)+(B)} \times 100$	$\frac{(A)+(D)}{2} \div \frac{(B)}{365}$
243,149	1,617,850	1,637,594	223,406	88.0	52.6

(注) 消費税等の会計処理は税抜方式を採用しておりますが、上記金額には消費税等が含まれております。

d 商品及び製品

区分	金額(千円)
製品	
UHN型ポンプ及び部品	29,195
SL型バルブ及び部品	1,842
合計	31,037

e 仕掛品

区分	金額(千円)
共通部材品	30,878
各種ポンプ・バルブ用専用部品	16,196
UHN型ポンプ	1,204
UFS型バルブ	688
合計	48,969

f 原材料及び貯蔵品

区分	金額(千円)
主材料品及び地金	43,967
購入部材品	23,387
製品カタログ・パンフレット	2,628
その他消耗品等	5,449
合計	75,432

負債の部

a 支払手形

イ 相手先別内訳

相手先	金額(千円)
米子製鋼(株)	28,350
(株)倉谷鑄造所	16,260
(株)タンケンシールセーコウ	13,382
三広商会(株)	9,312
(株)大賀商会	5,365
その他	13,641
合計	86,311

ロ 期日別内訳

期日	金額(千円)
平成26年4月分満期	18,613
平成26年5月分満期	34,287
平成26年6月分満期	18,399
平成26年7月分満期	15,011
合計	86,311

b 買掛金

相手先	金額(千円)
(株)タンケンシールセーコウ	3,646
(有)有原鉄工所	2,024
三広商会(株)	1,489
(株)倉谷鑄造所	904
シーコム(株)	807
その他	15,349
合計	24,223

c 退職給付引当金

区分	金額(千円)
退職給付債務	173,700
中小企業退職金共済制度による支給見込額	64,638
合計	109,061

(3) 【その他】

当事業年度における四半期情報等

(累計期間)	第1四半期	第2四半期	第3四半期	当事業年度
売上高 (千円)	295,136	685,803	1,057,784	1,543,963
税引前四半期(当期)純利益金額 又は税引前四半期純損失金額() (千円)	31,150	11,476	59,712	207,014
四半期(当期)純利益金額 又は四半期純損失金額() (千円)	23,744	3,325	33,245	122,445
1株当たり四半期(当期)純利益金額 又は1株当たり四半期純損失金額() (円)	14.82	1.92	18.67	67.89

(会計期間)	第1四半期	第2四半期	第3四半期	第4四半期
1株当たり四半期純利益金額 又は1株当たり四半期純損失金額() (円)	14.82	14.52	15.97	47.61

第6 【提出会社の株式事務の概要】

事業年度	毎年4月1日から翌年3月31日まで
定時株主総会	毎事業年度終了後から3か月以内
基準日	3月31日
株券の種類	
剰余金の配当の基準日	9月30日、3月31日
1単元の株式数	100株
単元未満株式の買取り	
取扱場所	大阪市中央区北浜四丁目5番33号 三井住友信託銀行株式会社 証券代行部
株主名簿管理人	東京都千代田区丸の内一丁目4番1号 三井住友信託銀行株式会社
取次所	三井住友信託銀行株式会社 本店及び全国各支店 日本証券代行株式会社 本店及び全国各支店
買取手数料	株式の売買の委託に係る手数料相当額として別途定める金額
公告掲載方法	当会社の公告は電子公告とする。 ただし、事故その他やむを得ない事由により電子公告をすることができない場合は、日本経済新聞に掲載して行う。 なお、電子公告は当社ホームページに掲載する予定で、そのアドレスは次のとおり。 http://www.aquadevice.com
株主に対する特典	該当事項はありません。

(注) 当社の株主は、その有する単元未満株式について、次に掲げる権利以外の権利を行使することができない旨を定款に定めております。

- ・会社法第189条第2項各号に掲げる権利
- ・会社法第166条第1項の規定による請求をする権利
- ・株主の有する株式数に応じて募集株式の割当て及び募集新株予約権の割当てを受ける権利

第7 【提出会社の参考情報】

1 【提出会社の親会社等の情報】

当社に親会社等はありません。

2 【その他の参考情報】

当事業年度の開始日から有価証券報告書提出日までの間に、次の書類を提出しております。

(1) 有価証券報告書及びその添付書類並びに確認書

事業年度 第60期(自 平成24年4月1日 至 平成25年3月31日)平成25年6月28日中国財務局長に提出。

(2) 四半期報告書及び確認書

事業年度 第61期第1四半期(自 平成25年4月1日 至 平成25年6月30日)平成25年8月13日中国財務局長に提出。

事業年度 第61期第2四半期(自 平成25年7月1日 至 平成25年9月30日)平成25年11月11日中国財務局長に提出。

事業年度 第61期第3四半期(自 平成25年10月1日 至 平成25年12月31日)平成26年2月10日中国財務局長に提出。

(3) 臨時報告書

企業内容等の開示に関する内閣府令第19条第2項第9号の2(株主総会における議決権行使の結果)の規定に基づく臨時報告書を平成25年7月2日中国財務局長に提出。

(4) 有価証券届出書及びその添付書類

有償一般募集増資(ブックビルディング方式による募集)及び株式売出し(ブックビルディング方式による売出し)を平成25年5月9日中国財務局長に提出。

(5) 有価証券届出書の訂正届出書

上記(4)に係る訂正届出書を平成25年5月24日及び平成25年6月4日中国財務局長に提出。

第二部 【提出会社の保証会社等の情報】

該当事項はありません。

独立監査人の監査報告書及び内部統制監査報告書

平成26年6月26日

株式会社 横田製作所

取締役会 御中

有限責任監査法人 トーマツ

指定有限責任社員
業務執行社員 公認会計士 工藤重之

指定有限責任社員
業務執行社員 公認会計士 家元清文

<財務諸表監査>

当監査法人は、金融商品取引法第193条の第1項の規定に基づく監査証明を行うため、「経理の状況」に掲げられている株式会社横田製作所の平成25年4月1日から平成26年3月31日までの第61期事業年度の財務諸表、すなわち、貸借対照表、損益計算書、株主資本等変動計算書、キャッシュ・フロー計算書、重要な会計方針、その他の注記及び附属明細表について監査を行った。

財務諸表に対する経営者の責任

経営者の責任は、我が国において一般に公正妥当と認められる企業会計の基準に準拠して財務諸表を作成し適正に表示することにある。これには、不正又は誤謬による重要な虚偽表示のない財務諸表を作成し適正に表示するために経営者が必要と判断した内部統制を整備及び運用することが含まれる。

監査人の責任

当監査法人の責任は、当監査法人が実施した監査に基づいて、独立の立場から財務諸表に対する意見を表明することにある。当監査法人は、我が国において一般に公正妥当と認められる監査の基準に準拠して監査を行った。監査の基準は、当監査法人に財務諸表に重要な虚偽表示がないかどうかについて合理的な保証を得るために、監査計画を策定し、これに基づき監査を実施することを求めている。

監査においては、財務諸表の金額及び開示について監査証拠を入手するための手続が実施される。監査手続は、当監査法人の判断により、不正又は誤謬による財務諸表の重要な虚偽表示のリスクの評価に基づいて選択及び適用される。財務諸表監査の目的は、内部統制の有効性について意見表明するためのものではないが、当監査法人は、リスク評価の実施に際して、状況に応じた適切な監査手続を立案するために、財務諸表の作成と適正な表示に関連する内部統制を検討する。また、監査には、経営者が採用した会計方針及びその適用方法並びに経営者によって行われた見積りの評価も含め全体としての財務諸表の表示を検討することが含まれる。

当監査法人は、意見表明の基礎となる十分かつ適切な監査証拠を入手したと判断している。

監査意見

当監査法人は、上記の財務諸表が、我が国において一般に公正妥当と認められる企業会計の基準に準拠して、株式会社横田製作所の平成26年3月31日現在の財政状態並びに同日をもって終了する事業年度の経営成績及びキャッシュ・フローの状況をすべての重要な点において適正に表示しているものと認める。

< 内部統制監査 >

当監査法人は、金融商品取引法第193条の2第2項の規定に基づく監査証明を行うため、株式会社横田製作所の平成26年3月31日現在の内部統制報告書について監査を行った。

内部統制報告書に対する経営者の責任

経営者の責任は、財務報告に係る内部統制を整備及び運用し、我が国において一般に公正妥当と認められる財務報告に係る内部統制の評価の基準に準拠して内部統制報告書を作成し適正に表示することにある。

なお、財務報告に係る内部統制により財務報告の虚偽の記載を完全には防止又は発見することができない可能性がある。

監査人の責任

当監査法人の責任は、当監査法人が実施した内部統制監査に基づいて、独立の立場から内部統制報告書に対する意見を表明することにある。当監査法人は、我が国において一般に公正妥当と認められる財務報告に係る内部統制の監査の基準に準拠して内部統制監査を行った。財務報告に係る内部統制の監査の基準は、当監査法人に内部統制報告書に重要な虚偽表示がないかどうかについて合理的な保証を得るために、監査計画を策定し、これに基づき内部統制監査を実施することを求めている。

内部統制監査においては、内部統制報告書における財務報告に係る内部統制の評価結果について監査証拠を入手するための手続が実施される。内部統制監査の監査手続は、当監査法人の判断により、財務報告の信頼性に及ぼす影響の重要性に基づいて選択及び適用される。また、内部統制監査には、財務報告に係る内部統制の評価範囲、評価手続及び評価結果について経営者が行った記載を含め、全体としての内部統制報告書の表示を検討することが含まれる。

当監査法人は、意見表明の基礎となる十分かつ適切な監査証拠を入手したと判断している。

監査意見

当監査法人は、株式会社横田製作所が平成26年3月31日現在の財務報告に係る内部統制は有効であると表示した上記の内部統制報告書が、我が国において一般に公正妥当と認められる財務報告に係る内部統制の評価の基準に準拠して、財務報告に係る内部統制の評価結果について、すべての重要な点において適正に表示しているものと認める。

利害関係

会社と当監査法人又は業務執行社員との間には、公認会計士法の規定により記載すべき利害関係はない。

以 上

-
- (注) 1. 上記は監査報告書の原本に記載された事項を電子化したものであり、その原本は当社(有価証券報告書提出会社)が別途保管しております。
2. X B R L データは監査の対象には含まれておりません。