

【表紙】

【提出書類】 有価証券報告書

【根拠条文】 金融商品取引法第24条第1項

【提出先】 関東財務局長

【提出日】 平成25年6月17日

【事業年度】 第97期(自 平成24年4月1日 至 平成25年3月31日)

【会社名】 松井証券株式会社

【英訳名】 MATSUI SECURITIES CO., LTD.

【代表者の役職氏名】 代表取締役社長 松井 道夫

【本店の所在の場所】 東京都千代田区麹町一丁目4番地

【電話番号】 03(5216)0606 (代表)

【事務連絡者氏名】 取締役財務部長 鶴澤 慎一

【最寄りの連絡場所】 東京都千代田区麹町一丁目4番地

【電話番号】 03(5216)0606 (代表)

【事務連絡者氏名】 取締役財務部長 鶴澤 慎一

【縦覧に供する場所】 株式会社東京証券取引所
(東京都中央区日本橋兜町2番1号)

株式会社大阪証券取引所
(大阪市中央区北浜一丁目8番16号)

第一部 【企業情報】

第1 【企業の概況】

1 【主要な経営指標等の推移】

(1) 連結経営指標等

回次		第93期	第94期	第95期	第96期	第97期
決算年月		平成21年3月	平成22年3月	平成23年3月	平成24年3月	平成25年3月
営業収益	(百万円)	26,724	24,346	22,091	17,703	
純営業収益	(百万円)	24,464	23,276	21,320	16,728	
経常利益	(百万円)	9,998	11,545	8,479	7,426	
当期純利益	(百万円)	6,921	7,661	5,410	4,263	
包括利益	(百万円)			5,398	4,260	
純資産額	(百万円)	69,090	74,203	75,752	76,161	
総資産額	(百万円)	472,145	466,089	431,729	421,063	
1株当たり純資産額	(円)	269.12	289.03	295.06	296.66	
1株当たり当期純利益金額	(円)	26.44	29.84	21.07	16.60	
潜在株式調整後1株当たり当期純利益金額	(円)	23.45	26.97	19.86		
自己資本比率	(%)	14.6	15.9	17.5	18.1	
自己資本利益率	(%)	9.2	10.7	7.2	5.6	
株価収益率	(倍)	24.28	22.39	21.45	32.11	
営業活動によるキャッシュ・フロー	(百万円)	102,118	44,912	8,639	10,388	
投資活動によるキャッシュ・フロー	(百万円)	1,431	3,272	1,272	1,439	
財務活動によるキャッシュ・フロー	(百万円)	74,828	3,265	5,310	9,310	
現金及び現金同等物の期末残高	(百万円)	74,840	23,391	25,448	25,087	
従業員数 〔外、平均臨時雇用者数〕	(人)	108 [203]	108 [178]	117 [169]	119 [155]	[]

(注) 1 営業収益には、消費税等は含まれておりません。

2 平成24年4月1日を効力発生日として連結子会社を吸収合併した結果、当社は連結財務諸表非作成会社となったため、第97期については、記載しておりません。

3 第96期の潜在株式調整後1株当たり当期純利益金額については、潜在株式が存在しないため記載しておりません。

(2) 提出会社の経営指標等

回次		第93期	第94期	第95期	第96期	第97期
決算年月		平成21年3月	平成22年3月	平成23年3月	平成24年3月	平成25年3月
営業収益 (うち受入手数料)	(百万円)	26,724(18,263)	24,346(17,282)	22,091 (15,037)	17,703 (11,547)	20,799 (14,165)
純営業収益	(百万円)	24,464	23,276	21,320	16,728	19,915
経常利益	(百万円)	9,986	11,532	8,467	7,417	10,245
当期純利益	(百万円)	6,913	7,653	5,403	4,257	6,427
持分法を適用した 場合の投資利益	(百万円)					
資本金	(百万円)	11,944	11,944	11,945	11,945	11,945
発行済株式総数	(株)	269,260,202	269,260,202	269,264,702	269,264,702	269,264,702
純資産額	(百万円)	69,014	74,118	75,660	76,063	80,841
総資産額	(百万円)	472,063	465,999	431,632	420,961	610,804
1株当たり純資産額	(円)	268.82	288.70	294.70	296.27	314.89
1株当たり配当額 (うち1株当たり 中間配当額)	(円)	10.00 ()	15.00 ()	15.00 ()	15.00 ()	20.00 ()
1株当たり当期 純利益金額	(円)	26.41	29.81	21.05	16.58	25.03
潜在株式調整後 1株当たり当期 純利益金額	(円)	23.42	26.94	19.83		
自己資本比率	(%)	14.6	15.9	17.5	18.1	13.2
自己資本利益率	(%)	9.2	10.7	7.2	5.6	8.2
株価収益率	(倍)	24.31	22.41	21.47	32.15	39.55
配当性向	(%)	37.9	50.3	71.3	90.5	79.9
自己資本規制比率	(%)	865.4	993.9	1,143.6	1,211.3	846.7
営業活動による キャッシュ・フロー	(百万円)				10,379	74,775
投資活動による キャッシュ・フロー	(百万円)				1,432	791
財務活動による キャッシュ・フロー	(百万円)				9,310	77,102
現金及び現金同等物 の期末残高	(百万円)				24,812	26,624
従業員数 〔外、平均臨時 雇用者数〕	(人)	108 [199]	108 [174]	117 [165]	119 [151]	121 [155]

(注) 1 営業収益には、消費税等は含まれておりません。

2 第96期まで連結財務諸表を作成しておりますので、第95期までの営業活動によるキャッシュ・フロー、投資活動によるキャッシュ・フロー、財務活動によるキャッシュ・フロー及び現金及び現金同等物の期末残高については、記載しておりません。なお、第96期については第97期の比較情報として作成した値を記載しております。

3 持分法を適用した場合の投資利益については、関連会社がないため、記載しておりません。

4 第96期以降の潜在株式調整後1株当たり当期純利益金額については、潜在株式が存在しないため記載しておりません。

5 自己資本規制比率は、金融商品取引法、金融商品取引業等に関する内閣府令及び金融商品取引業者の市場リスク相当額、取引先リスク相当額及び基礎的リスク相当額の算出の基準等を定める金融庁告示に基づき算出されております。なお、社外流出額を差し引いて算出しております。

6 第97期の1株当たり配当額20円は、平成25年6月23日開催予定の定時株主総会の決議事項になっております。

2 【沿革】

当社は大正7年5月、東京・日本橋において米の仲買商を行うために創業された松井房吉商店に始まり、昭和6年3月に法人組織に改組し、株式会社松井商店として設立され、今日に至っております。

年月	沿革
昭和 6年 3月	株式会社松井商店設立
昭和22年12月	松井証券株式会社に商号変更
昭和23年 8月	証券業登録
昭和24年 4月	東京証券取引所（再開）の正会員（現、総合取引参加者）加入
昭和43年 4月	旧証券取引法による免許取得
昭和54年 1月	本社を東京都中央区日本橋一丁目20番7号に移転
平成 8年 4月	株式保護預かり料の無料化を導入
平成 9年 2月	店頭登録株式の委託手数料の半額化を導入
平成10年 5月	国内初の本格的インターネット取引「ネットストック」を開始 国内初のインターネットによる信用取引を開始 インターネットによる日経平均株価指数オプション取引「買建」の取扱開始
平成10年10月	大阪証券取引所の正会員（現、取引参加者）加入
平成10年12月	旧証券取引法第28条による証券業の登録
平成11年10月	株式委託手数料完全自由化により、新しい委託手数料体系「ボックスレート」を導入
平成11年12月	ペイオフ解禁に備え、預かり資産包括補償制度「アカウント・プロテクション」を導入
平成12年 2月	無料メールマガジン「松井証券マーケットプレゼンス」を創刊 「ネットストック」法人取引を開始
平成12年 6月	松井証券株式会社に商号変更
平成12年 9月	1日定額手数料制の新「ボックスレート」を導入
平成13年 1月	「iモード」などの携帯電話によるモバイルトレーディングサービスを開始
平成13年 2月	同一約定日における異なる銘柄の乗換売買「ループトレード」を導入
平成13年 3月	名古屋証券取引所の特定正会員（現、総合取引参加者）加入
平成13年 4月	店頭外国為替保証金取引「NetFx」を開始 「ネットストック」での立会外分売の取扱開始 リアルタイム株価更新サービス「ネットストックトレーダー」を導入
平成13年 5月	リアルタイム株価更新サービス「松井証券ディーリング・ブラウザ」を導入
平成13年 8月	当社株式を東京証券取引所市場第一部に上場（証券コード：8628） 信用取引最低保証金額の自主規制を撤廃
平成13年 9月	ジャスダック銘柄の信用取引を開始
平成13年12月	一橋大学大学院国際企業戦略研究科が主催する「第1回ポーター賞」を受賞
平成14年 4月	「NetFx」でのユーロ、豪ドルの取扱開始
平成14年 5月	「ネットストック」リニューアル 引受業務を開始
平成14年 6月	「NetFx」の取扱通貨を7通貨に拡充
平成14年 9月	カバードワラントの取扱開始 預かり株券等に預株料を付与する「預株」制度を導入
平成14年10月	福岡証券取引所の特定正会員加入 外貨建MMFの取扱開始 未成年口座の受付開始

年月	沿革
平成14年11月	贈与支援サービスを導入
平成15年 4月	株式・オプション取引を合わせた新「ボックスレート」を導入
平成15年 6月	ストックオプション融資サービスを導入
平成15年 7月	無期限信用取引を開始
平成15年11月	「株券ゆうパック」サービスを導入
平成16年 1月	札幌証券取引所の特定正会員加入
平成16年 3月	日計り取引の片道手数料の無料化を導入
平成16年 6月	本社を東京都千代田区麹町一丁目4番地に移転登記
平成16年 7月	無期限信用取引「売建」の取扱開始
平成16年12月	ジャスダック証券取引所の取引参加者資格を取得
平成17年 4月	日経平均株価指数先物取引・同オプション取引「売建」の取扱開始
平成17年 7月	札幌にコールセンターを開設
平成17年10月	「携帯専用口座」の受付開始
平成18年 4月	手数料体系（株式、先物・オプション）を幅広い投資家層に対応した料金体系に改定
平成18年 7月	「日経225mini」の取扱開始
平成18年 9月	リアルタイム・トレーディングツール「ネットストック・ハイスピード」を導入
平成18年10月	携帯電話用リアルタイム・トレーディングツール「ハイスピード」を導入
平成19年 2月	逆指値注文、追跡指値注文を導入
平成19年 7月	「NetFx」の取扱通貨を9通貨に拡充
平成19年11月	日経平均株価指数先物取引・同オプション取引におけるイブニング・セッションの取扱開始 資金の引き出しがリアルタイムで行える「即時出金サービス」を開始
平成20年 2月	東京証券取引所の「上場会社表彰制度」において「第6回（平成19年度）個人株主拡大表彰」を受賞
平成20年 5月	約定と同時に受渡が行われる「即時決済取引」の取扱開始
平成20年 6月	米国CME(R)上場の日経225先物「夜間先物取引」の取扱開始
平成20年 7月	新しい情報ツール（「チャートフォリオ」「ニュースファインダー」）を導入
平成20年11月	「ETF限定口座」の取扱開始
平成21年 3月	スマートフォン向けリアルタイム投資情報アプリケーション「株touch」を導入
平成22年 2月	取引所外国為替証拠金取引「大証FX」の取扱開始
平成22年 4月	夜間先物取引「時間限定少額証拠金口座」の取扱開始
平成22年 8月	スマートフォン向けアプリケーション「株touch」にトレーディング機能を追加
平成23年 1月	少額投資の手数料無料化
平成23年 4月	「NetFx」の手数料無料化及びスプレッドの改定
平成23年10月	「即時決済信用取引」の取扱開始
平成23年11月	日経平均株価指数先物取引の手数料を主要ネット証券最安値水準に引き下げ
平成23年12月	当社株式を大阪証券取引所市場第一部に上場
平成25年1月	信用取引の規制緩和にあわせて、デイトレード限定の信用取引「一日信用取引」を導入
平成25年2月	海外株価指数先物・海外商品先物の取扱開始

3 【事業の内容】

当社は、個人投資家を対象としたオンライン証券取引サービス「ネットストック」の提供を主たる事業としております。

具体的な事業としては、株式、先物・オプション及び取引所外国為替証拠金取引サービス「大証FX」等市場デリバティブ取引の委託売買業務、引受け並びに募集及び売出しの取扱、店頭外国為替保証金取引サービス「NetFx」等を行っております。

4 【関係会社の状況】

当社は、平成24年4月1日を効力発生日とした連結子会社（松井土地建物株式会社）の吸収合併により、連結対象会社が存在しなくなったため、該当事項はありません。

5 【従業員の状況】

(1) 提出会社の状況

(平成25年3月31日現在)

従業員数(人)	平均年齢(歳)	平均勤続年数(年)	平均年間給与(千円)
121(155)	37.2	10.8	6,715

- (注) 1 従業員数は就業人員であります。なお、休職者2名を含んでおります。
 2 平均年間給与は、賞与及び基準外賃金を含んでおります。
 3 臨時雇用者数は、直近1年間の平均就労人数を()内に外数で記しております。
 4 当社はオンライン証券取引サービスの単一セグメントであるため、セグメント情報の記載を省略しております。

(2) 労働組合の状況

当社には、従業員により構成されている松井証券株式会社従業員組合が組織されており、本社に同組合本部が置かれ、平成25年3月31日現在における組合員数は、あわせて95人となっております。

なお、労使関係については良好であり、紛争等特記すべき事項はありません。

第2 【事業の状況】

1 【業績等の概要】

(1) 業績

当事業年度の株式市場は、期首に10,000円台であった日経平均株価が、長期化する我が国経済のデフレ・円高に対する懸念及び海外経済の減速を背景として、6月初旬には年初来安値となる8,200円台まで下落するなど、半年以上にわたり低迷しました。景気回復に向けた各国による政策出動期待の高まりや追加金融緩和への期待感が相場を後押しする場面もありましたが、全般的に世界経済を巡る不確実性の高まり等を受けて方向感の定まらない展開が続きました。ところが、11月半ばに衆議院の解散が決定されると市場環境は一変し、積極的な金融緩和策への期待を背景に株価は上昇に転じ、安倍政権の発足以降も、円安が加速し、株価は上昇を続けました。その結果、3月末の日経平均株価は約4年半ぶりにリーマンショック前の水準となる12,000円台を回復しました。

このような市場環境の中で、三市場（東京、大阪、名古屋の各証券取引所）合計の株式売買代金は、上期において低迷しましたが、11月以降の株価の上昇を受けて、前事業年度と比較して16%増加しました。当社の主たる顧客層である個人投資家についても、株価上昇に伴い評価損益率が大きく改善し買い余力が向上したことから、三市場合計における個人の株式委託売買代金は、前事業年度と比較して38%増加しました。今年1月より信用取引の規制緩和が行われたことも売買代金の増加に大きく寄与しました。なお、三市場に占める個人の株式委託売買代金の割合は、前事業年度の18%から21%に上昇しております。また、株価の上昇に伴い、個人投資家が保有する株式資産は平成24年12月末時点で62兆円と、一年前から15%増加しております。

このような事業環境のもと、当社は、投資情報ツール「株価ボード」のリニューアル、スマートフォン対応の拡充、デイトレード限定の信用取引「一日信用取引」の導入、海外先物取引の取扱銘柄拡充等、顧客向けサービスの向上に努めました。当社の株式委託売買代金については、個人の売買増加に伴い、前事業年度と比較して57%増加しました。なお、今年1月以降については、信用取引の規制緩和を踏まえて導入した「一日信用取引」の売買代金が飛躍的に伸びたことを受けて、当社の個人株式委託売買代金シェアは大きく上昇しております。

以上の結果、当事業年度の営業収益は207億99百万円（対前事業年度比17.5%増）、純営業収益は199億15百万円（同19.0%増）とともに増収となりました。また、営業利益は101億95百万円（同38.5%増）、経常利益は102億45百万円（同38.1%増）、当期純利益は64億27百万円（同51.0%増）とともに増益となりました。

(受入手数料)

受入手数料は141億65百万円(同22.7%増)となりました。そのうち、委託手数料は130億72百万円(同25.3%増)となりました。これは主として、株式委託売買代金が前事業年度と比較して57%増加したことによるものです。

(トレーディング損益)

トレーディング損益は26百万円の損失となりました。

(金融収支)

金融収益から金融費用を差し引いた金融収支は57億70百万円(同10.2%増)となりました。これは主として信用取引平均残高が増加したことによるものです。

(販売費・一般管理費)

販売費・一般管理費は97億19百万円(同3.8%増)となりました。うち、取引関係費は33億56百万円(同8.1%増)、事務費は16億25百万円(同6.7%減)となりました。

(営業外損益)

営業外損益は、合計で50百万円の利益となりました。うち、受取配当金は26百万円となりました。

(特別損益)

特別損益は、合計で37百万円の利益となりました。これは主として、子会社の吸収合併に伴う抱合せ株式消滅差益98百万円を計上する一方、金融商品取引責任準備金繰入れ33百万円を計上したこと等によるものです。

(2) キャッシュ・フロー

当事業年度における各キャッシュ・フローの状況とそれらの要因は次のとおりであります。

(営業活動によるキャッシュ・フロー)

営業活動によるキャッシュ・フローは、747億75百万円のマイナスとなりました(前事業年度は103億79百万円のプラス)。これは、信用取引資産及び信用取引負債の増減と預託金の増加が主な要因です。

(投資活動によるキャッシュ・フロー)

投資活動によるキャッシュ・フローは、7億91百万円のマイナスとなりました(前事業年度は14億32百万円のマイナス)。これは、無形固定資産の取得による支出が主な要因です。

(財務活動によるキャッシュ・フロー)

財務活動によるキャッシュ・フローは、771億2百万円のプラスとなりました(前事業年度は93億10百万円のマイナス)。これは、短期借入金の純増加が主な要因です。

以上の結果、当事業年度末における現金及び現金同等物の残高は、266億24百万円(前事業年度末は248億12百万円)となりました。

2 【対処すべき課題】

(1) 顧客基盤の拡大

当社を含むオンライン証券会社は、口座数ベースでは幅広い顧客基盤を有しているように見えますが、口座数全体の稼働比率は低く、一部の取引頻度が高い顧客に収益の大半を依存している状況にあるため、顧客層の裾野拡大に取り組むことが今後の課題となっております。一方で、個人投資家の金融資産は継続的にオンライン証券業界に流入しております。そこで当社としては、取引頻度が高い顧客向けのサービスを継続して強化していくとともに、取引頻度は低いものの預かり資産の多い顧客等のニーズをくみ上げ、商品・サービスとして具現化することにより、顧客基盤の拡大に努めます。

(2) 取引システムの安定性の確保及び取引ツールの拡充

取引システムの安定性の確保は、オンライン証券会社の生命線です。そのため、システム障害及び自然災害や電力供給問題といった想定されるリスクへの対策を講じることで、顧客が安心して取引することができるよう、取引システムの安定的な稼働に努めます。また、個人投資家にとって最高の取引環境を提供することが他社との差別化に資するため、顧客向け取引ツールについてもスマートフォンの普及等を踏まえて拡充していきます。

(3) コンプライアンス体制の強化及び顧客サポート体制の充実

当社では、金融機関としての信頼性の維持・向上に資するコンプライアンス（法令遵守）体制について、より一層の強化に努めます。また、新サービス提供等の業容範囲の拡大に対応するため、店舗を有しないオペレーションの特殊性を踏まえ、コールセンターを通じた顧客サポート体制についてもさらなる充実を図ります。

(4) 低コスト体制の維持

業界における各種取引手数料は、諸外国と比較して最低水準にまで低下しており、その中で継続的に利益を生み出していくためには、低コスト体制の維持が不可欠です。当社は、引き続きコスト管理及び信用リスク管理について厳格に取り組むことで、低コスト体制を維持していきます。

3 【事業等のリスク】

当社の経営成績及び財政状態等に影響を与え、投資家の判断に重要な影響を及ぼす可能性があると考えられる主なリスク要因は以下のとおりです。なお、文中における将来に関する事項は、当事業年度末（平成25年3月31日）現在において当社が判断したものです。

(1) 経営成績の変動について

当社の主たる業務である個人投資家向けの株式委託売買業務の業績は、株式市場の動向に大きく左右されます。現在の当社の主要な収益源は、株式委託手数料及び信用取引顧客への資金の貸付け等から得られる金利収入であります。今後、株式市場において、個人投資家の取引が停滞あるいは減少する場合、当社顧客の取引金額及び信用取引顧客への貸付金額が停滞あるいは減少する可能性があります。その場合には、当社の業績に悪影響を与える可能性があります。

また、当社はオンライン株式市場の拡大を前提として事業戦略を立てておりますが、インターネット経由の株式取引が、必ずしも見込みどおりに継続して拡大するという保証はありません。株式市場の将来動向を予測することは困難であることから、当社の過年度の経営成績だけでは今後の当社の業績の判断材料として不十分な面があります。

(2) 他の証券会社との競争について

当社は、個人投資家向けの株式委託売買業務を主業務として事業運営を行っておりますが、同業務を行う競合他社には、当社に比べ、より大きな資金力・技術力・営業力・その他経営資源を有する者、より顧客に有利な取引条件を提示する者、より広範なサービスを提供する者、より高い知名度、幅広い顧客層を持つ者、より多くの広告を行う者、サービスないし商品の向上を行うことが可能な他社と資本関係または提携関係等にある者等が存在し、厳しい競争に晒されています。中でも、顧客獲得のため、より低価格の委託手数料を提示するオンライン証券会社が多数存在しております。また、今後、幅広い金融サービスを提供しようとする銀行や証券会社の出現、外資系企業や異業種からの新たな参入、競合他社同士の合併・業務提携等により、競合他社との競争が、これまで以上に厳しくなることも想定されます。このように証券会社間の競争が今後、さらに激化した場合には、当社の既存顧客が他社へ口座を移すことや新たに顧客を獲得するために必要な一人当たりの限界費用が増加する可能性があります。その場合には、当社の業績に悪影響を与える可能性があります。

(3) 事業が多角化されていないことについて

多様な分野でサービスを提供する金融機関とは異なり、現在、当社の収益は主に株式委託売買業務から得られております。当社は、株式委託売買業務をコア業務として強化することに加え、コア業務の強化につながる業務やコア業務との相乗効果が見込める業務にも注力しておりますが、原則として、安易な多角化は行わず、経営資源を一定の分野に集中する戦略をとっております。そのため、当社は、注力する事業に収益の大半を依存する構造になっております。今後、他社との競争状況、市況の変動または規制の強化等によっては、当社の株式委託売買業務における取扱金額が減少または手数料率が低下し、当社の主たる収益源である株式委託手数料収入が減少する可能性があります。その場合には、当社の業績に悪影響を与える可能性があります。

また、当社が現在の戦略を変更し、多角化を図っていくことを決定した場合にも、新分野における市場動向や競合他社等に関する知識・ノウハウの不足等により、必ずしも見込みどおりに事業の拡大が進む保証はありません。

(4) 信用取引等に関するリスクについて

信用取引への依存が高いことについて

信用取引は株式委託手数料のみならず金融収益も期待できることから、当社は信用取引に対する取組みを積極的に進めております。当社の株式委託売買代金に占める信用取引の割合は6割強で推移しており、信用取引への依存度が高くなっております。今後、市場金利の上昇等により顧客への貸付金利が高くなる場合、法令あるいは金融商品取引所により委託保証金率の引き上げが求められる等の規制が強化される場合、法令等により新規売りに対する規制が強化される場合、当社が適正な金利で十分な資金を調達できず顧客に対して十分に信用の供与を行うことができなくなる場合、当社が自主的に信用の供与を行う銘柄数を絞り込む場合、あるいはより広範な顧客層をもつ証券会社が当社に比してより良い対処を行う場合、顧客が当社での信用取引の利用を手控え、当社の信用取引による株式委託手数料収入及び金利収入が停滞あるいは減少する可能性があります。その場合には、当社の業績に悪影響を与える可能性があります。

信用取引が自己資本規制比率に及ぼす影響について

金融商品取引業者には、金融商品取引法、金融商品取引業等に関する内閣府令及び金融商品取引業者の市場リスク相当額、取引先リスク相当額及び基礎的リスク相当額の算出の基準等を定める金融庁告示（以下「金融庁告示」といいます。）に基づき、一定の自己資本規制比率の維持が求められています。自己資本規制比率とは、固定化されていない自己資本額の、保有する証券の価格変動その他の理由により発生し得るリスク相当額に対する比率をいいます（金融商品取引法第46条の6）。

金融商品取引業者は自己資本規制比率が120%を下回ることのないようにしなければなりません（同法同条第2項）、当社の自己資本規制比率は、平成25年3月末現在、十分な水準を維持しております。

金融庁告示により信用取引資産の2%が取引先リスク相当額とされており、信用取引残高の増大は、当社の取引先リスクを増大させることから、自己資本規制比率を引き下げる要因となります。今後、当社の信用取引残高が増加し続けた場合、自己資本規制比率を維持するためには、自己資本等の調達が必要となります。その際、当社が十分な自己資本等の調達が行えなかった場合、当社は顧客への信用供与を制限せざるを得なくなります。その場合には、当社の株式委託手数料収入・金利収入において機会損失が発生する可能性があります。また、規制内容が改正され、取引先リスク等の算定方法が変更された場合、自己資本規制比率を引き下げる要因となり得ます。

顧客に対する信用リスクについて

当社が収益の柱としている信用取引においては、顧客への信用供与が発生するため、市況の変動によっては顧客の信用リスクが顕在化する可能性があります。すなわち、顧客が信用取引等で損失を被った場合、または担保となっている代用有価証券の価値が下落した場合、顧客が預託する担保価値が十分なものでなくなり、顧客への信用取引貸付金を十分に回収できない可能性があります。その場合には、当社の業績に悪影響を与える可能性があります。

なお、店頭外国為替保証金取引「NetFx」、取引所外国為替証拠金取引「大証FX」、日経平均株価指数先物取引（「日経225mini」及びCMEの日経平均株価指数先物取引「海外証券先物取引」を含む）、日経平均株価指数オプション取引（売建）、海外証券先物取引及び海外商品先物取引においても、類似のリスクがあります。

資金調達に係るリスクについて

当社は、信用取引貸付金の原資として、制度信用取引については、自己調達資金に加え証券金融会社からの借入を利用しておりますが、市況の変動により、証券金融会社に差入れた有価証券等の担保価値が低下した場合、追加の担保の差入れを求められることがあり、そのための借入等は当社が独自に行う必要があります。また、一般信用取引については、通常制度信用取引に比して証券金融会社からの資金の借入に制約があるため、現在は主に金融機関からの借入や社債の発行等により賄っておりますが、金融市場の動向、当社の経営状況あるいは当社の格付けの低下等によっては、適切な資金調達が行えない可能性があります。今後、調達費用の水準によっては当社の金融収支が悪化する可能性、あるいは必要資金の手当てができない場合、一般信用取引の利用を制限する可能性があります。その場合には、当社の業績に悪影響を与える可能性があるとともに、手数料収入・金利収入において機会損失が発生する可能性があります。

また、金融機関からの借入金の返済、社債の償還等に際して、金融市場の動向、当社の経営状況あるいは当社の格付けの低下等によっては、借り換えあるいは新規の借入や社債の発行等による資金調達が適切な条件で行えない可能性があります。その場合には、当社の業績に悪影響を与える可能性があります。

(5) システムリスクについて

顧客の取引に関する情報を、瞬時かつ大量に処理するオンライン株式委託売買業務にあっては、システムの安定稼働は重要な要素であり、システムに何らかの障害が発生し、機能不全に陥った場合には、当社の事業に重大な影響を及ぼす可能性があります。

これらのシステム障害は、ハードウェア、ソフトウェアの不具合及び人為的ミスによるものの他、アクセス数の突発的な増加、通信回線の障害、コンピュータウィルス、コンピュータ犯罪、災害等によっても生じ得るものであります。当社が利用しているシステムは、アクセス数の増加を見込んだ上で設計されている他、システムの二重化等想定される様々なリスクへの対策を講じておりますが、想定を大幅に上回る注文が集中した場合や、その他の要因によりシステムに被害または停止等の影響が生じる場合には、顧客からの注文を適切に処理することができなくなる可能性があります。その場合には、当社の業績に悪影響を与える可能性があります。

また、システム障害が発生した場合、あるいはシステム障害時に当社が適切に対応できなかった場合には、当社が、監督官庁による処分を受ける可能性または損害賠償請求を含む何らかの責任を問われる可能性がある他、当社のシステム及びサポート体制に対する信頼が低下し、顧客離れが生じる可能性があります。その場合には、当社の業績に悪影響を与える可能性があります。

なお、誤操作・誤処理等の人為的な要因による予期せざるシステム処理あるいは事務処理が発生あるいはそれらを適切に制御できない場合、システムの機能不全あるいはその処理に伴う損失が発生し、当社の事業に重大な影響を及ぼす可能性があります。

(6) 引受業務について

当社は、新規公開株式等の引受業務を行っておりますが、有価証券の引受けを行う際、当社に引受責任が生じるため、引受リスクが発生します。当社は、公募・売出残株が生じないよう慎重に引受金額等の決定を行っておりますが、当社が引き受けた有価証券を販売することができない場合、公募・売出残株の株価動向によっては、当社は損失を被る可能性があります。また、引受業務を行った企業に何らかの不祥事が発生した場合、当社に対する信頼が低下し、顧客離れが生じる可能性がある他、顧客より損害賠償請求等の責任を問われる可能性があります。その場合には、当社の業績に悪影響を与える可能性があります。

(7) 個人情報の取扱について

顧客情報をはじめとする個人情報の不正取得や改変等の被害を防止することは、当社が事業を行う上で重要であります。当社は個人情報等が不正に使用されないよう十分なセキュリティ対策や、社内の管理及び業務委託先に対する監督を行っておりますが、今後、個人情報の漏洩等があった場合、損害賠償の請求や、監督官庁による処分を受ける可能性がある他、当社の信用が著しく低下する可能性があります。その場合には、当社の業績に悪影響を与える可能性があります。

また、他の証券会社や電子商取引を行う企業のセキュリティや情報管理に対する信頼の低下が、インターネット、さらには、当社のシステムの信頼性の低下につながる可能性もあります。その場合には、当社の業績に悪影響を与える可能性があります。

(8) 外部事業者との契約について

当社は、様々な業務に関して、多くの外部事業者と契約を結んだ上で業務を委託しております。特に、当社の株式取引システムの運用・開発、ならびに、法定帳簿の作成及びデータ処理等バックオフィス関連業務を委託しているSCSK株式会社は、当社の重要な業務委託先であります。全顧客向けに提供している自動更新型のトレーディングツールの運用・開発については、パソコン向けの「ネットストック・ハイスピード」及び大証FXの取引ツール「ハイスピード・FX」を株式会社シンプルクス・コンサルティングに、携帯電話向けの「ハイスピード」を株式会社シンプルクス・コンサルティング及び株式会社インデックスに、それぞれ委託しております。札幌センターにおける顧客問合せ対応業務については、トランスコスモス株式会社と委託契約を締結し、労働者派遣と併せてその運営の大部分を委託しております。また、当社が顧客へ提供する企業情報・市況情報・株価情報は、株式会社QUICKをはじめとする情報提供業者からサービスの提供を受けております。

これらの外部事業者が、何らかの理由で当社へのサービスの提供を中断または停止する事態が生じ、当社が速やかに代替策を講じることができない場合、当社の業務に支障をきたす可能性があります。特に、SCSK株式会社との契約関係が維持できなくなった場合、または、同社のソフトウェア開発能力の低下等により、当社のシステムに問題が生じまたはそれが陳腐化し、顧客の信用を維持することができなくなった場合、当社あるいは第三者が新たに代替システムを構築する必要性が生じます。その際、速やかに適切な代替手段を講じることができない場合、当社は顧客へのサービスの提供を停止する可能性があり、当社の業績に悪影響を与える可能性があります。また、外部事業者との契約の改定等により、外部事業者に支払う費用の増額を求められる可能性があり、その場合には同様に、当社の業績に悪影響を与える可能性があります。

(9) 特定の経営陣への依存について

当社は、会社の規模が比較的小さいため、事業運営を、少人数の経営陣あるいは当社代表取締役社長である松井道夫に依存する比率が高くなっております。したがって、これら経営陣が経営者としての任務を継続的に遂行することが、当社の発展を支える重要な要因でもあります。特に、松井道夫は、当社の経営におけるリーダーというのみならず、その高い知名度が当社の社会的認知度の向上にも繋がっており、当社の発展に不可欠な人材です。松井道夫あるいは少人数の経営陣の一部において業務の遂行ができなくなった場合、当社の業績に悪影響を与える可能性があります。

(10) 店頭外国為替保証金取引（NetFx）について

当社は、顧客が保証金を預託し外貨の売買を行う店頭外国為替保証金取引（NetFx）を行っております。顧客と当社は相対取引ですが、顧客との取引で発生したポジションは当社の取引相手であるセントラル短資FX株式会社とカバー取引を行っておりますので、当社にはポジションを保有するリスクは発生しません。しかしながら、セントラル短資FX株式会社に預託する保証金は当社の自己資金で充当しているため、当社はセントラル短資FX株式会社の信用リスクを負っております（顧客の保証金は、自己の資金とは完全に区分して、信託銀行に預託しています）。今後の経済情勢等の変化により、セントラル短資FX株式会社の信用リスクが顕在化した場合には当社の財政状態に悪影響を与える可能性があります。

また、法令等により外国為替保証金取引に対する規制が強化される場合、当社の外国為替保証金取引による手数料収入が停滞あるいは減少する可能性があります。その場合には、当社の業績に悪影響を与える可能性があります。

(11) 法令・規則等の改定による新たな規制の導入について

平成23年12月より公募増資に関連する空売り規制の導入、平成24年2月より適合性原則に基づく勧誘・説明態勢の強化に関する規制の導入、平成25年4月より犯罪による収益の移転防止に関する法律の一部改正に伴う規制の導入等、昨今の当事業を取り巻く法的環境はめまぐるしく変化しております。このような法令・規則等の改定等により、当社が行っている業務に対し、新たな規制が導入された場合には、関係業務の収益性が低下する可能性があります。その場合には、当社の業績に悪影響を与える可能性があります。

(12) 法令・規則等の遵守について

当社は、金融商品取引法、金融商品販売法、その他の法令・規則等に服しており、コンプライアンス体制の強化に努めておりますが、今後、法令・規則等に対する違反等があった場合、監督官庁による処分を受ける可能性がある他、当社の信用が著しく低下する可能性があります。その場合には、当社の業績に悪影響を与える可能性があります。

また、当社は、法令・規則等を遵守するよう、役職員に対するコンプライアンスの徹底を図っておりますが、その対策が有効に機能せず、役職員による内部者取引等の金融商品取引法その他の法令・規則等に対する違反等があった場合、当社の信用の低下につながる可能性があります。その場合には、当社の業績に悪影響を与える可能性があります。

(13) 自然災害等について

当社は、自然災害、火災、感染症の流行等によって通常の事業運営が困難となった場合に備え、事業継続計画を策定し、関連マニュアルの整備、定期的な訓練等を実施しておりますが、地震等の自然災害、火災、長期間の停電、感染症の流行、国際紛争、テロ攻撃等が発生した場合、当社の業績に悪影響を与える可能性があります。特に、当社は本社オフィス等の主要な事業所を首都圏に置いていることから、首都圏において自然災害等が発生した場合には、サービスの提供を停止する等の影響が生じる可能性があります。その場合には、当社の業績に悪影響を与える可能性があります。

(14) その他

当事業年度末現在において、重要な訴訟等は発生しておりません。

4 【経営上の重要な契約等】

期間	契約の名称	相手先	契約の概要
平成21年6月から 平成25年5月まで	情報処理サービス 基本契約	SCSK株式会社	証券業務に関する情報処理サービス

(注) 上記契約が平成25年5月に終了するため、平成26年3月期において契約期間を平成26年5月まで延長しております。

5 【研究開発活動】

該当事項はありません。

6 【財政状態、経営成績及びキャッシュ・フローの状況の分析】

(1) 当事業年度の経営成績の分析

当事業年度は、株式委託売買代金が前事業年度と比較して57%増加したことにより、営業収益は207億99百万円（対前事業年度比17.5%増）、純営業収益は199億15百万円（同19.0%増）となりました。また、営業利益は101億95百万円（同38.5%増）、経常利益は102億45百万円（同38.1%増）、当期純利益は64億27百万円（同51.0%増）となりました。なお、当社は中長期的にROE（自己資本当期純利益率）10%以上を維持することを経営目標としておりますが、上期における株式委託売買の低迷もあって、当事業年度のROEは8.2%となり、上記の目標値を下回っております。

当事業年度の経営成績について、その背景となる当社を取り巻く環境、あるいは当社の取り組みにつきましては「第2 事業の状況 1 業績等の概要 (1) 業績」をご参照ください。また、当社の経営成績について、収益、費用の各項目別に分析した内容については、同じく「第2 事業の状況 1 業績等の概要 (1) 業績」をご参照ください。

(2) 経営成績に重要な影響を与える要因について

当社の主たる事業は、個人投資家向けの株式委託売買業務であり、収入項目としては受入手数料、とりわけ株式売買に関する委託手数料が当社の業績に重要な影響を及ぼします。また、主として信用取引に起因する金融収益についても当社の業績に重要な影響を及ぼす要因となります。しかしながら、その水準は、株式市場の相場環境に大きく左右されます。当事業年度につきましては、「(1) 当事業年度の経営成績の分析」に述べる通り、株式委託売買代金が前事業年度と比較して57%増加したこともあり、営業収益、純営業収益ともに対前事業年度比で増収となり、営業利益、経常利益、当期純利益も対前事業年度比で増益となりました。将来の見通しにつきましては、証券業の特性により、これを予想することは困難であります。この点につきましては、「第2 事業の状況 3 事業等のリスク (1) 経営成績の変動について」をご参照ください。

(3) 資本の財源及び資金の流動性についての分析

当事業年度末の資産合計は、前事業年度末比45.1%増の6,108億4百万円となりました。これは主として、預託金が同31.7%増の3,001億16百万円、信用取引貸付金が同97.1%増の2,484億76百万円となったことによるものです。

負債合計は、前事業年度末比53.7%増の5,299億63百万円となりました。これは主として、信用取引貸付金の増加に対応するため、短期借入金と同143.2%増の1,375億25百万円となったことによるものです。なお、預り金は同28.7%増の1,516億54百万円、受入保証金は同31.9%増の1,499億23百万円と、ともに増加しております。

純資産合計は、前事業年度末比6.3%増の808億41百万円となりました。当事業年度においては、当期純利益64億27百万円が計上される一方、平成24年3月期期末配当金38億51百万円の計上を行っております。

当社のキャッシュ・フローの状況については、「第2 事業の状況 1 業績等の概要 (2) キャッシュ・フロー」をご参照ください。

当社は、信用取引貸付金の増減等に対応した経常的な調達について、銀行等金融機関からの借入金を中心に対応しております。当社は、金融機関からの借入金以外にも、従来よりコール・マネーの調達、各種社債の発行等を行う等、資金調達源の多様化にも努めております。また、借り換え等を行う際における市場の混乱等によるリスクを低減させるため、銀行等金融機関とコミットメントライン契約を締結しており

ます。なお、社債による資金調達を機動的に行えるよう発行登録を行っています。

(4) 会社の経営の基本方針及び中長期的な会社の経営戦略について

会社の経営の基本方針

当社は、「顧客中心主義」の経営理念に基づき、個人投資家にとって最高の取引環境を提供することを経営の基本方針としており、イノベティブ（革新的）なサービスを他社に先駆けて提供していくことで、この方針を実現していきます。具体的には、証券業界で横並びであった株式の保護預かり料の無料化を手数料の完全自由化（平成11年10月1日）に先駆けて実施した他、一日定額制の手数料体系「ボックスレート」、返済期限が実質無期限の信用取引「無期限信用取引」、手数料及び金利・貸株料が原則として無料となるデイトレード限定の信用取引「一日信用取引」等のサービスを導入してきました。当社は、今後もこのような画期的なサービスを継続的に提供していくことで、「顧客中心主義」の経営を実践するとともに、他社との差別化を図ります。

目標とする経営指標

当社は、限られた経営資源を有効活用することで、利益の最大化・株主価値の極大化を図ることを経営目標として掲げております。目標とする経営指標としては、資本の効率性（経営資源の有効活用度）を示すROE（自己資本当期純利益率）が最適と考えており、ROE10%以上を維持することを中長期的な経営目標としております。

当事業年度のROEは、上期において株式委託売買の低迷が続いたことを背景に8.2%となり、上記の目標値を下回っておりますが、11月以降の株式市場の活況に伴い下期の株式委託売買代金は大きく増加しており、前事業年度の5.6%と比較するとROEは改善傾向にあります。

会社の利益配分に関する基本方針

当社は、株主への利益還元を重要な経営課題の一つとして位置づけており、業績に応じた株主利益還元策を実施することを基本方針としております。新たな成長に資する戦略的な投資による企業価値拡大の追求と併せて、株主のご期待に応じていきます。当社の配当政策につきましては、「第4 提出会社の状況 3 配当政策」をご参照ください。

中長期的な会社の経営戦略

(a) コア業務の強化

当社は、引き続きコア業務であるオンラインベースの株式委託売買業務に経営資源を集中させ、むやみな多角化を追求せず、「選択と集中」を進めることで収益の最大化を図っていきます。コア業務の強化に際しては、個人投資家の様々なニーズの中から絞込みを行い、そのニーズに最も合致した商品・サービスを開発・提供することで顧客満足度を高め、顧客基盤の強化を図る戦略が効果的であると認識しております。当社は、このような施策を実施していくことで、個人投資家から選ばれる証券会社になることを目指します。

(b) コア関連業務の展開

当社は、収益の最大化のみならず、収益の安定化・多様化も同時に実現するため、コア業務に加え、先物取引や外国為替証拠金取引（FX）等のコア関連業務（コア業務の強化に資する業務・コア業務との相乗効果が見込める業務）についても強化していきます。当事業年度においては、米国の取引所に上場している海外株価指数先物及び商品先物の取扱いを開始する他、FXにおけるトレーディングツールの拡充等を実施しました。

(c) ブランドの確立

当社は、他社との差別化を図るうえで、「イノベーティブな証券会社」としてのブランドの確立・浸透を図っていきます。手数料の自由化以前に株式保護預かり料を無料化したことや、一日定額制の手数料体系「ボックスレート」を採用したこと、返済期限が実質無期限の信用取引「無期限信用取引」を導入したこと、信用取引の規制緩和にあわせて手数料及び金利・貸株料が原則として無料となるデイトレード限定の信用取引「一日信用取引」を導入したこと等、業界の慣習を打ち破る施策を率先して実施してきたことにより、当社は個人投資家から支持されてきたと認識しております。今後もこのような施策を顧客に提示し続けることで、「イノベーティブな証券会社」としてのブランドの確立・浸透に取り組んでいきます。

第3 【設備の状況】

1 【設備投資等の概要】

当社は、オンライン証券取引サービスを継続的に提供するために必要なシステム投資を每期行ってまいりました。当事業年度におきましては、海外先物取引、一日信用取引等の各種新サービスの追加、ネットストックシステムの能力強化あるいは改良等に必要なシステム投資を中心に925百万円の設備投資を行いました。

2 【主要な設備の状況】

平成25年3月31日現在における当社の主要な設備及び従業員の配置状況は次のとおりであります。

事業所名	所在地	設備の内容	帳簿価額(百万円)				従業員数(人)
			建物及び構築物	器具備品	土地(面積㎡)	合計	
本店	東京都千代田区	本社機能	55	53	()	109	115 (20)
札幌センター	北海道札幌市中央区	コールセンター設備	5	3	()	8	6 (135)
日本橋営業所	東京都中央区	その他設備	24	1	183 (185)	208	()

(注) 1 本店については、住友不動産株式会社より賃借しております。また、札幌センターについては日本生命保険相互会社より賃借しております。

2 当社のオンライン証券システムに対するシステム投資は、主としてソフトウェアとして計上されております。平成25年3月31日現在におけるソフトウェアの帳簿価額合計は3,266百万円です。

3 従業員数の()は、臨時雇用者の平均就労人数であります。

3 【設備の新設、除却等の計画】

(1) 重要な設備の新設等

当社は、顧客数の増加に対応しつつ、より安定したシステム環境を提供するため、SCSK株式会社に対してアウトソースしているオンライン証券システム等の増強を中心に、当事業年度末時点で下記の設備投資を計画しております。

事業所名	所在地	設備の内容	投資予定額(百万円)		資金調達方法	着手及び完了予定	
			総額	既支払額		着手	完了
本店	東京都千代田区	オンライン証券システム等	2,500		自己資金	平成25年4月	平成26年3月

(2) 重要な設備の除却等

重要な設備の除却等の計画はありません。

第4 【提出会社の状況】

1 【株式等の状況】

(1) 【株式の総数等】

【株式の総数】

種類	発行可能株式総数(株)
普通株式	1,050,000,000
計	1,050,000,000

【発行済株式】

種類	事業年度末現在 発行数(株) (平成25年3月31日)	提出日現在 発行数(株) (平成25年6月17日)	上場金融商品取引所 名又は登録認可金融 商品取引業協会名	内容
普通株式	269,264,702	269,264,702	東京証券取引所 市場第一部 大阪証券取引所 市場第一部	単元株式数は100株でありま す。
計	269,264,702	269,264,702		

(2) 【新株予約権等の状況】

該当事項はありません。

(3) 【行使価額修正条項付新株予約権付社債券等の行使状況等】

該当事項はありません。

(4) 【ライツプランの内容】

該当事項はありません。

(5) 【発行済株式総数、資本金等の推移】

年月日	発行済株式 総数増減数 (株)	発行済株式 総数残高 (株)	資本金増減額 (百万円)	資本金残高 (百万円)	資本準備金 増減額 (百万円)	資本準備金 残高 (百万円)
平成20年4月1日～ 平成21年3月31日 (注)1	6,300	269,260,202	2	11,944	2	9,792
平成22年4月1日～ 平成23年3月31日 (注)1	4,500	269,264,702	1	11,945	1	9,793

(注) 1 ストックオプション方式の新株予約権の行使によるものであります。

2 平成21年4月1日から平成22年3月31日までの発行済株式総数及び資本金等の増減はありません。

3 平成23年4月1日から平成25年3月31日までの発行済株式総数及び資本金等の増減はありません。

(6) 【所有者別状況】

(平成25年3月31日現在)

区分	株式の状況(1単元の株式数100株)								単元未満株式の状況(株)
	政府及び地方公共団体	金融機関	金融商品取引業者	その他の法人	外国法人等		個人その他	計	
					個人以外	個人			
株主数(人)		34	41	126	177	25	35,845	36,248	
所有株式数(単元)		321,727	91,261	618,914	301,949	255	1,358,407	2,692,513	13,402
所有株式数の割合(%)		11.95	3.39	22.99	11.21	0.01	50.45	100.00	

(注) 1 自己株式12,532,947株は「個人その他」に125,329単元及び「単元未満株式の状況」に47株を含めて記載しております。また、自己株式12,532,947株は実質的な所有株式数と同数であります。

2 上記「その他の法人」には、証券保管振替機構名義の株式が4単元含まれております。

(7) 【大株主の状況】

(平成25年3月31日現在)

氏名又は名称	住所	所有株式数(千株)	発行済株式総数に対する所有株式数の割合(%)
松井千鶴子	東京都文京区	57,142	21.22
有限会社丸六	東京都文京区西片2丁目4番2号	33,866	12.58
有限会社松興社	東京都文京区西片2丁目4番2号	27,522	10.22
日本マスタートラスト信託銀行株式会社(信託口)	東京都港区浜松町2丁目11番3号	9,837	3.65
日本トラスティ・サービス信託銀行株式会社(信託口)	東京都中央区晴海1丁目8番11号	9,719	3.61
TAIYO FUND, L. P. (常任代理人 シティバンク銀行株式会社)	40 RAGSDALE DRIVE, SUITE 200 MONTEREY, CA 93940 US (東京都品川区東品川2丁目3番14号)	8,165	3.03
松井道夫	東京都文京区	8,001	2.97
松井道太郎	東京都文京区	7,762	2.88
松井千明	東京都文京区	7,762	2.88
松井佑馬	東京都文京区	7,762	2.88
計		177,538	65.93

(注) 1 上記のほか当社所有の自己株式12,533千株(4.65%)があります。

2 当事業年度末現在における、日本マスタートラスト信託銀行株式会社(信託口)及び日本トラスティ・サービス信託銀行株式会社(信託口)の信託業務に係る株式数は、当社として把握することができないため記載しておりません。

(8) 【議決権の状況】

【発行済株式】

(平成25年3月31日現在)

区分	株式数(株)	議決権の数(個)	内容
無議決権株式			
議決権制限株式(自己株式等)			
議決権制限株式(その他)			
完全議決権株式(自己株式等)	(自己保有株式) 普通株式 12,532,900		
完全議決権株式(その他)	普通株式256,718,400	2,565,655	
単元未満株式	普通株式 13,402		
発行済株式総数	269,264,702		
総株主の議決権		2,565,655	

(注) 1 「完全議決権株式(その他)」欄の普通株式には、証券保管振替機構名義の株式が400株、信用取引貸付金の自己融資見返り株式が152,900株含まれております。また、「議決権の数」欄には証券保管振替機構名義の完全議決権株式にかかる議決権の数4個が含まれております。なお、「議決権の数」欄には信用取引貸付金の自己融資見返り株式の完全議決権株式にかかる議決権の数1,529個は含まれておりません。

2 「単元未満株式」欄の普通株式には、当社所有の自己株式47株が含まれております。

【自己株式等】

(平成25年3月31日現在)

所有者の氏名 又は名称	所有者の住所	自己名義 所有株式数 (株)	他人名義 所有株式数 (株)	所有株式数 の合計 (株)	発行済株式 総数に対する 所有株式数 の割合(%)
(自己保有株式) 松井証券株式会社	東京都千代田区麹町 一丁目4番地	12,532,900		12,532,900	4.65
計		12,532,900		12,532,900	4.65

(9) 【ストックオプション制度の内容】

該当事項はありません。

2 【自己株式の取得等の状況】

【株式の種類等】 会社法第155条第7号による普通株式の取得

(1) 【株主総会決議による取得の状況】

該当事項はありません。

(2) 【取締役会決議による取得の状況】

該当事項はありません。

(3) 【株主総会決議又は取締役会決議に基づかないものの内容】

区分	株式数(株)	価額の総額(百万円)
当事業年度における取得自己株式	60	0
当期間における取得自己株式	76	0

(注) 当期間における取得自己株式には、平成25年6月1日からこの有価証券報告書提出日までの単元未満株式の買取による株式数は含まれておりません。

(4) 【取得自己株式の処理状況及び保有状況】

区分	当事業年度		当期間	
	株式数(株)	処分価額の総額 (百万円)	株式数(株)	処分価額の総額 (百万円)
引き受ける者の募集を行った取得自己株式				
消却の処分を行った取得自己株式				
合併、株式交換、会社分割に係る移転を行った取得自己株式				
その他()				
保有自己株式数	12,532,947		12,533,023	

(注) 当期間における保有自己株式数には、平成25年6月1日からこの有価証券報告書提出日までの単元未満株式の買取による株式数は含まれておりません。

3 【配当政策】

配当政策につきましては、業績、主たる業務である信用取引を支える最適な自己資本水準、戦略的な投資の環境等を総合的に勘案した上で、当期純利益の30%以上を毎期待当していくことを基本方針としております。

また、毎事業年度の剰余金の配当は、年1回の期末配当を基本的な方針としており、その配当の決定機関は株主総会であります。当事業年度の剰余金の配当につきましては、将来的な信用取引業務の急激な拡大にも対応可能、かつ十分な規模の自己資本が積みあがっていること等を勘案し、1株当たり20円の期末配当を実施する予定です。

内部留保金につきましては、オンライン証券システム等への投資や信用取引業務を拡充するに当たり必要な運転資金（信用取引顧客への自己融資等）の原資として、有効に活用していく予定であります。

なお、当社は中間配当を行うことができる旨を定款で定めております。

平成25年6月23日開催予定の定時株主総会の議案（決議事項）として、普通株式の配当に関する事項を次のとおり提案しております。

決議年月日	配当金の総額 (百万円)	1株当たり配当額 (円)
平成25年6月23日 定時株主総会決議	5,135	20

4 【株価の推移】

(1) 【最近5年間の事業年度別最高・最低株価】

回次	第93期	第94期	第95期	第96期	第97期
決算年月	平成21年3月	平成22年3月	平成23年3月	平成24年3月	平成25年3月
最高(円)	883	931	748	565	1,085
最低(円)	476	558	405	311	372

(注) 最高・最低株価は、東京証券取引所市場第一部におけるものであります。

(2) 【最近6月間の月別最高・最低株価】

月別	平成24年 10月	平成24年 11月	平成24年 12月	平成25年 1月	平成25年 2月	平成25年 3月
最高(円)	543	665	784	854	885	1,085
最低(円)	472	516	623	743	820	867

(注) 最高・最低株価は、東京証券取引所市場第一部におけるものであります。

5 【役員 の 状 況】

(1) 平成25年6月17日（有価証券報告書提出日）現在の当社の役員 の 状 況 は、以下 の と お り で あ り ま す。

役名	職名	氏名	生年月日	略歴	任期	所有株式数 (千株)
代表取締役 社長		松井 道夫	昭和28年3月22日生	昭和51年 3月 一橋大学経済学部卒業 昭和51年 4月 日本郵船株式会社入社 昭和62年 4月 当社入社 昭和63年12月 当社取締役就任 平成 2年10月 当社常務取締役就任営業本部長 平成 7年 6月 当社代表取締役社長就任(現任)	(注)2	8,001
常務取締役	人事総務部長 (財務部管掌)	今田 弘仁	昭和40年2月4日生	昭和62年 3月 一橋大学商学部卒業 昭和62年 4月 伊藤忠商事株式会社入社 平成12年 8月 株式会社早稲田アカデミー入社 平成13年 7月 当社入社 平成13年 9月 当社財務部長 平成15年 6月 当社取締役就任 平成16年 2月 当社常務取締役就任 平成16年 6月 当社専務取締役就任 平成17年11月 マガシーク株式会社入社 平成18年 1月 同社取締役副社長就任 平成22年 6月 当社取締役就任総務グループ担当 役員兼人事グループ担当役員 平成22年 9月 当社取締役人事総務グループ グループリーダー 平成23年 5月 当社常務取締役就任人事総務部長 (財務部、与信管理部管掌) 平成24年 4月 当社常務取締役人事総務部長 (財務部管掌)(現任)	(注)2	9
常務取締役	コンプライア ンス部担当役 員(システム 部管掌)	森部 隆士	昭和42年9月2日生	平成 3年 3月 早稲田大学政治経済学部卒業 平成 3年 4月 NTTデータ通信株式会社入社 平成 8年10月 栃木司法書士事務所入所 平成12年 4月 株式会社アプリックス入社 平成13年 4月 当社入社 平成17年 2月 当社営業推進部長 平成18年 6月 当社取締役就任総務企画部長兼業 務企画部長 平成20年 4月 当社取締役RTGS事業部長兼業務開 発担当役員 平成21年 6月 当社取締役RTGS事業グループ グループリーダー 平成22年10月 当社取締役RTGS事業グループ グループリーダー兼システムグルー プ担当役員(調査担当) 平成23年 5月 当社常務取締役就任コンプライア ンス部担当役員(システム部管 掌)(現任)	(注)2	36

役名	職名	氏名	生年月日	略歴		任期	所有株式数 (千株)
常務取締役	営業推進部担当役員兼営業開発部担当役員(顧客サポート部管掌)	和里田 聰	昭和46年6月16日生	平成 6年 3月 平成 6年 4月 平成10年 1月 平成11年 9月 平成18年 4月 平成18年 5月 平成18年 6月 平成21年 9月 平成22年 6月 平成22年 9月 平成23年 5月 平成23年 9月 平成24年 6月 平成25年 4月	一橋大学商学部卒業 プロクター・アンド・ギャンブル・ファー・イースト・インク入社 リーマン・ブラザーズ証券会社入社 UBS証券会社入社 当社入社 当社IR室長 当社取締役就任IR室長兼事業法人担当役員 当社取締役社長室グループリーダー兼営業グループ担当役員(営業統括)兼人事グループ担当役員 当社取締役社長室グループリーダー兼営業グループ担当役員(営業統括) 当社取締役社長室グループリーダー兼営業グループグループリーダー(営業推進・法人営業担当) 当社常務取締役就任社長室長兼営業推進部長(営業開発部、RTGS事業部、顧客サポート部管掌) 当社常務取締役社長室長兼営業推進部長(営業開発部、顧客サポート部管掌) 当社常務取締役営業推進部長(営業開発部、顧客サポート部管掌) 当社常務取締役営業推進部担当役員兼営業開発部担当役員(顧客サポート部管掌)(現任)	(注)2	10
取締役	顧客サポート部担当役員	一 村 明 博	昭和45年10月28日生	平成 5年 3月 平成 5年 4月 平成13年 3月 平成16年 4月 平成18年 6月 平成18年11月 平成19年 3月 平成21年 4月 平成22年 9月 平成23年 3月 平成23年 5月 平成24年 5月 平成25年 4月	成蹊大学法学部卒業 大和証券株式会社入社 当社入社 当社営業推進部長 当社取締役就任顧客サポート部長 当社取締役マーケティング部長 当社取締役事業法人担当役員 当社取締役営業グループグループリーダー(営業推進・法人営業担当) 当社取締役サポートセンターグループリーダー 当社取締役顧客サポートグループ札幌センター長 当社取締役顧客サポート部札幌センター長 当社取締役顧客サポート部長(札幌センター長) 当社取締役顧客サポート部担当役員(現任)	(注)2	3

役名	職名	氏名	生年月日	略歴		任期	所有株式数 (千株)
取締役	システム部担当役員	佐藤 邦彦	昭和46年2月5日生	平成元年 3月 平成元年 4月 平成10年 9月 平成16年 9月 平成18年 6月 平成21年 4月 平成22年10月 平成23年 5月	神奈川県立商業工業高等学校卒業 山一証券株式会社入社 当社入社 当社システム部長 当社取締役就任システム企画部長 兼品質管理担当役員 当社取締役システムグループ担当 役員 当社取締役システムグループ担当 役員(開発・運用担当) 当社取締役システム部担当役員 (現任)	(注)2	26
取締役	財務部長	鵜澤 慎一	昭和48年7月19日生	平成 8年 3月 平成 8年 4月 平成12年 3月 平成13年 8月 平成16年 5月 平成18年 6月 平成19年 3月 平成21年 4月 平成23年 4月 平成23年 5月 平成24年 4月	東京大学農学部卒業 新王子製紙株式会社(現 王子製 紙株式会社)入社 東京大学大学院農学生命科学研究 科修士課程修了 当社入社 当社財務部長 当社取締役就任財務部長兼危機管 理担当役員 一橋大学大学院国際企業戦略研究 科経営・金融専攻金融戦略コース (MBA)修了 当社取締役財務グループ グルー プリーダー 当社取締役財務グループ グルー プリーダー兼与信管理グループ グループリーダー 当社取締役財務部長兼与信管理部 長 当社取締役財務部長(現任)	(注)2	28
取締役		渡邊 将志	昭和46年1月21日生	平成 6年 3月 平成 6年 4月 平成13年 2月 平成19年 3月 平成19年 4月 平成21年 6月 平成23年 5月 平成23年 9月 平成23年11月 平成24年 4月 平成25年 4月	慶應義塾大学総合政策学部卒業 日興証券株式会社入社 当社入社 早稲田大学大学院アジア太平洋研 究科修士課程(MBA)修了 当社入社業務開発部長 当社取締役就任営業グループ グ ループリーダー(営業開発担当) 当社取締役営業開発部長兼RTGS事 業部長 当社取締役営業開発部長 当社取締役営業開発部長兼RTGS事 業室長 当社取締役営業開発部担当役員兼 RTGS事業室担当役員 当社取締役(現任)	(注)2	16

役名	職名	氏名	生年月日	略歴		任期	所有株式数 (千株)	
常勤監査役		矢島 博之	昭和28年12月30日生	昭和51年 3月 昭和51年 4月 平成12年 3月 平成14年 9月 平成19年 3月 平成20年 3月 平成22年 6月	一橋大学法学部卒業 麒麟麦酒株式会社入社 同社名古屋支社販売推進第一部長 同社東海地区本部流通部長 同社経営監査部主幹 キリンテクノシステム株式会社監査役就任 当社監査役就任(現任)	(注)3	10	
監査役		五十嵐 則夫	昭和23年7月16日生	昭和47年 4月 昭和59年 3月 昭和63年 7月 平成18年 9月 平成19年 4月 平成19年 6月 平成20年 4月 平成25年 3月	ブライスウォーターハウス会計事務所入所 早稲田大学大学院商学研究科修士課程修了 青山監査法人代表社員就任 あらた監査法人代表社員就任 横浜国立大学大学院国際社会科学研究科教授就任 当社監査役就任(現任) 横浜国立大学経営学部教授就任(現任) 花王株式会社監査役就任(現任)	(注)4		
監査役		望月 恭夫	昭和31年5月28日生	昭和55年 3月 昭和55年 4月 平成 3年 2月 平成15年 4月 平成16年 4月 平成20年 6月	一橋大学商学部卒業 株式会社三菱銀行(現株式会社三菱東京UFJ銀行)入行 同行ニューヨーク支店企画管理課長 同行グローバルサービスセンター次長兼総務課長 望月会計事務所入所 当社監査役就任(現任)	(注)4		
計								8,139

- (注) 1 常勤監査役矢島博之、監査役五十嵐則夫及び望月恭夫は、社外監査役であります。
- 2 取締役の任期は、平成24年3月期に係る定時株主総会終結の時から平成25年3月期に係る定時株主総会終結の時までであります。
- 3 監査役の任期は、平成22年3月期に係る定時株主総会終結の時から平成26年3月期に係る定時株主総会終結の時までであります。
- 4 監査役の任期は、平成24年3月期に係る定時株主総会終結の時から平成28年3月期に係る定時株主総会終結の時までであります。

(2) 平成25年6月23日開催予定の定時株主総会の議案（決議事項）として、「取締役7名選任の件」及び「補欠監査役1名選任の件」を提案しており、当該議案が承認可決されますと、提出日現在の役員のうち、渡邊将志以外の7名の取締役が再任され、以下の補欠監査役が新たに選任される予定です。一方、提出日現在の取締役渡邊将志は同総会終結の時をもって退任する予定です。なお、再任後の取締役の任期は、平成25年3月期に係る定時株主総会終結の時から平成26年3月期に係る定時株主総会終結の時までとなる予定です。

氏名	生年月日	略歴		任期	所有株式数 (千株)
吉田良夫	昭和33年7月24日生	平成10年 4月	弁護士登録 山田宰法律事務所入所	(注)	
		平成11年 4月	鳥飼総合法律事務所入所		
		平成17年 1月	同所パートナー（現任）		

(注) 補欠監査役の任期は、就任した時から退任した監査役の任期の満了の時までであります。

6 【コーポレート・ガバナンスの状況等】

(1) 【コーポレート・ガバナンスの状況】

企業統治の体制の概要及び当該体制を採用する理由

1) 当社の企業統治体制の概要

当社では、取締役会を高度な専門知識を有する取締役で組織することとしています。また、取締役会の下部に設置する経営会議を必要に応じて開催し、詳細な事項を機動的に決定することを可能とする体制を構築しています。

また、事業活動を行う上での適法性・適正性の確保も重要です。当社は、取締役・代表取締役と内部管理統括責任者との緊密な連携を土台として、各部門にコンプライアンス・オフィサーを配置し、法令遵守の任にあたらせるとともに、独立したコンプライアンス部門が金融商品取引業者として必要な各種社内規程、マニュアル等の整備に携わることで、社内全般及び各部門の業務の適法性・適正性の確保を指導・監督する体制を構築しています。一方で、業務執行状況を監査する仕組みとして、監査役監査、内部監査を実施しています。

また、主要業務に関するリスク管理規程を制定し、リスクを適切に把握・管理することで、経営の健全性を維持する体制を整備しています。

その他、当社は経営状況を積極的に、かつ幅広く開示する体制を構築しています。

2) 上記体制を採用する理由

コーポレート・ガバナンスの目的は、経営環境の変化に対する迅速・柔軟かつ的確な対応により効率的経営を推進しつつ、経営の健全性と経営状況の透明性を維持し、企業価値の持続的成長を図ることであると考えます。また、当社は「顧客中心主義」を経営理念として掲げ、革新的なサービスを継続的に提供し、顧客の支持を得ていくことが重要であると考えています。

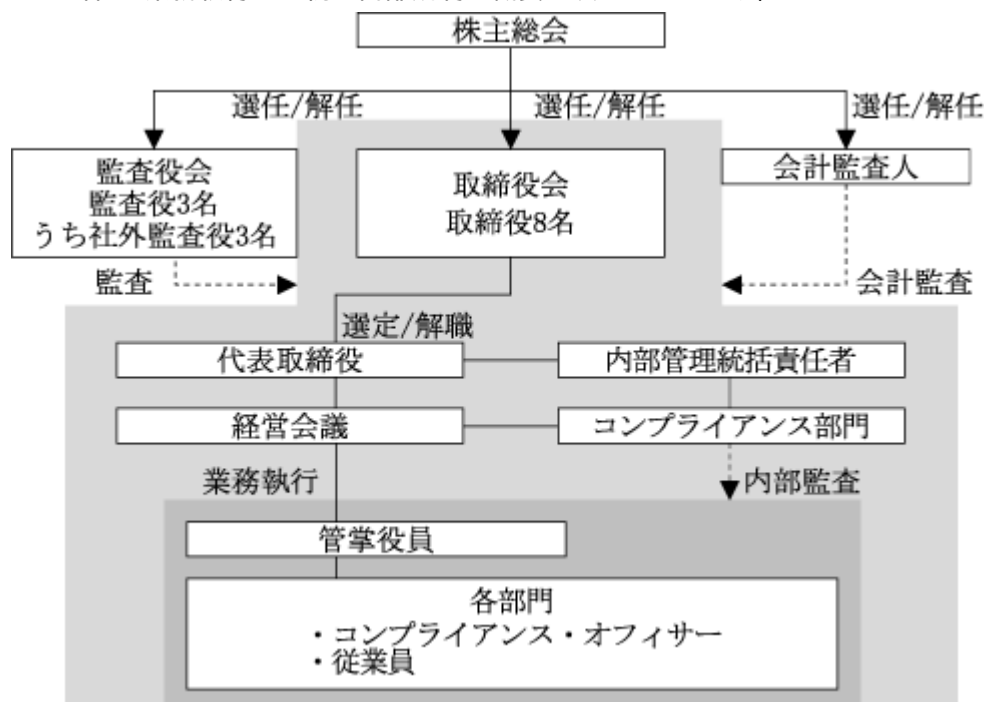
そこで、経営理念の具現化とコーポレート・ガバナンスの目的の達成を両立させるため、経営の効率化及び現場レベルからのコンプライアンス意識の向上が重要であると考え、上記体制を採用しています。

また、会社としての説明責任を果たし、株主・投資家をはじめとするステークホルダーとの信頼関係を維持・構築するためには、適切な情報を適切に開示することが最も重要であると考えています。

コーポレート・ガバナンスに関する施策の実施状況

1) 会社の経営上の意思決定、執行及び監督に係る経営管理組織その他のコーポレート・ガバナンス体制の状況

・当社の業務執行・監視・内部統制の概要は次のとおりです。



当社は監査役制度を採用しております。監査役による監査を実施することで経営の監視機能は十分に機能していると考えています。なお、当該監視機能の実効性確保のため、監査役は、内部監査及びコンプライアンスを中心とした会社の活動状況を把握するとともに、必要に応じて当該担当部門と連携して個別の業務執行の状況を確認し、独立した立場からの客観的な評価を行ったうえで取締役の職務執行に対する監査を行っています。また、積極的に経営状況等を開示し、外部関係者の目に晒すことで、取締役の職務執行に緊張感を持たせています。

監査役五十嵐則夫は公認会計士の資格を有しており、また監査役望月恭夫は税理士の資格を有しているため、両者とも財務及び会計に関する相当程度の知見を有しております。

取締役会は取締役8名で構成しております。変化の激しい経営環境に適時適切に対応するには、高度な専門知識を有する取締役で構成するマネジメント体制がふさわしいと考えています。

社外取締役は取締役8名中0名、社外監査役は監査役3名中3名選任しております。監査役会の招集事務、議事録作成、その他監査役会運営に関する事務について、社外監査役をサポートする監査役スタッフを配置しています。

当社の取締役会は、定例（毎月1回）及び必要に応じて臨時に開催し、経営に関する重要事項を決定するとともに、各取締役の職務執行状況について監督しています。業務執行の具体的な方針及び計画の策定、その他突発事項などについては必要に応じて機動的に開催される経営会議にて審議し、その決定に基づき業務を執行しています。取締役会は、社内規程を定めて内部監査制度を導入しており、適法性の定期的な検証及び問題が発見された場合の速やかな改善に努めています。監査役は原則として全員が取締役会に出席し、取締役の職務執行について厳正な監査を行っています。なお、当該監査の実効性確保のため、監査役は、内部監査及びコンプライアンスを中心とした会社の活動状況を把握するとともに、必要に応じて当該担当部門と連携して個別の業務執行の状況を確認し、独立した立場からの客観的な評価を行ったうえで取締役の職務執行に対する監査を行っています。

会計監査人にはあらた監査法人を選任しています。同監査法人は、顧客資産の分別管理の状況に関する

る検証業務等も行っています。

取締役の指名については、スピード感ある経営を推進していくにふさわしい優秀な人材を指名しています。報酬については、役位・役割及び業績を総合的に勘案して決定しています。

2) 社外取締役及び社外監査役の機能・役割、選任状況についての考え方

変化の激しい経営環境に適時適切に対応するには、経営判断と業務執行を一体化して運営することが望ましいと考えております。そこで、高度な専門知識を有し、複雑化した当社証券取引システム等に十分な理解を有する取締役で構成するマネジメント体制がふさわしいと考えており、社外取締役を選任しておりません。また、経営監視の点におきましては、複数の社外監査役を監査役に選任しており、これら監査役による監査を実施することで経営の監視機能は十分に機能していると考えております。

社外監査役は、経営者や特定の利害関係者の利益に偏ることなく、社会において果たすべき役割を公正に認識し、一般株主の利益に配慮することができると考えております。この点を踏まえ、独立性の高い社外監査役を選任しております。

当社の社外監査役及びその近親者並びにこれらの者が他の法人等の業務執行者または社外役員を兼職している場合の兼職先と当社との間に人事、資金、技術、取引等の関係は現在ありません。なお、当社社外監査役五十嵐則夫は過去に当社の会計監査を行う監査法人に所属しておりましたが、当社から同監査法人に支払われている監査報酬額は同監査法人にとって当社への経済的依存度が生じるほどに多額ではなく、また同監査法人の当社に対する関係は公認会計士法が定める厳格な独立性の規律に服しており、株主・投資者の判断に影響を及ぼすおそれはないと判断されることから、概要の記載を省略しております。

社外取締役及び社外監査役を選任するための独立性に関する基準や方針はありませんが、選任にあたっては証券取引所の独立役員の独立性に関する判断基準等を参考にしております。

3) 内部統制システム及びリスク管理体制の整備の状況

内部統制システムとは、事業活動に携わるすべての関係者の行動を統制する仕組みであり、経営者がその責任を負うべきものです。内部統制システムの構築の目的は、業務の有効性及び効率性を高め、法令その他の規範の遵守を促進し、資産の保全を図ることです。

当社は、取締役及び使用人が法令諸規則及び定款を確実に遵守することができるよう、松井証券コンプライアンスマニュアルを策定するほか、金融商品取引業者として適正かつ効率的な業務運営を行うべく、各社内規程・マニュアル等を整備しています。また、各営業単位には営業責任者及び内部管理責任者を配置し、各営業単位における法令遵守を徹底しています。

当社は、取締役1名を内部管理統括責任者として定め、その指揮下にコンプライアンス部門を設置しています。コンプライアンス部門は日常的な業務の適法性・適正性確保に努めるほか、各部門に配置するコンプライアンス・オフィサーと連携し、各部門のコンプライアンス意識の向上に努めています。

また、業務の適正性は、定期的な内部監査の実施により事後的にも検証が行われ、問題が発見された場合には適宜改善が図られる体制としています。なお、内部監査は、監査役監査及び会計監査人監査と相互に連携を図る仕組みとしています。

また、外部の中立な専門業者を用いた匿名の内部通報制度を構築しており、自浄作用の促進と不正行為の早期発見に努めています。

リスク管理業務については、コンプライアンス部門が当社の抱えるリスク全体の管理業務を統括し、各部門と連携のうえで、リスクについて効率的な管理を行っています。金融商品取引業を営む上で日常的に発生する与信行為については、与信管理部門が管理しています。特に個別案件の与信管理に係るリスク管理業務については、複数の専任者を指名する体制をとっています。なお、金融商品に係る市場リ

スク、信用リスクに関して財務部門が「金融商品取引法」に基づきそのリスク相当額及び自己資本規制比率の算定を行い定量的に把握しているほか、原則として顧客へのサービス提供に必要な範囲で行うこととしているトレーディング業務に関しては、トレーディング部門から独立している同部門が定量的な管理を行うとともに、内部管理統括責任者に必要な報告を行っております。

財務報告に係る内部統制については、内部監査部門を中心に有効性評価の実務を行うとともに、評価プロセスや内部監査等を通じて、財務部門を中心とする業務プロセスの有効性の維持、向上を図っております。

4) 反社会的勢力排除に向けた基本的な考え方及びその整備状況

当社は、社会秩序の安定と維持の重要性を十分に認識し、反社会的勢力の不当要求に対して屈することなく法令その他規範に則して対応することが、コンプライアンスそのものであると考え、反社会的勢力とは、取引関係を含めた一切の関係を遮断し、反社会的勢力に対し毅然たる態度で対応します。

当社は、取締役及び使用人が法令その他規範を遵守し、反社会的勢力に対し毅然たる対応を行うことができるよう、松井証券倫理コードを策定するほか、反社会的勢力に対して会社組織全体で対応を行うべく社内規程、コンプライアンスマニュアル、及び対応マニュアルを整備しています。また、倫理コードやコンプライアンスに関する研修を通じた取締役及び使用人のコンプライアンス意識の向上、及び反社会的勢力への対応要領、反社会的勢力に関する情報の管理要領等に関する研修の実施等により取締役及び使用人の啓蒙に努めます。当社は、取締役1名を不当要求防止に関する責任者と定め、対応統括部署を総務部門とし、顧客が反社会的勢力である場合（疑いのある場合を含む）の対応をコンプライアンス部門が担当する等、両部門が協力して対応するものと定めています。不当要求防止に関する責任者は、反社会的勢力の性質及び不当要求の内容に応じ、総務部門及びコンプライアンス部門の指揮を行うものとしております。総務部門及びコンプライアンス部門は日常的に反社会的勢力の情報収集に努め、相互に情報を共有するほか、反社会的勢力の情報を集約したデータベースを構築し、平素から反社会的勢力と一切の関係を遮断します。また、警察、暴力追放運動推進センター、日本証券業協会証券保安対策支援センター、及び証券取引等監視委員会等の外部の専門機関と緊密な連携関係を構築しています。また、高度な専門知識を持った複数の顧問弁護士と契約し、多角的な助言・援助が受けられる体制を構築しています。

当社は顧客をはじめとする取引の相手方等が反社会的勢力であるとの疑いが生じた場合には、総務部門及びコンプライアンス部門の指示に従って速やかに関係を解消するよう努めます。また、反社会的勢力からの不当要求がなされた場合には、策定した社内規程、マニュアル等に従った対応を行うものとし、外部機関及び顧問弁護士へ積極的に相談し、助言や援助を求めます。同時に、不当な要求を行ってきた反社会的勢力に対して、あらゆる民事上の法的手段を講じ、被害を受けた場合には刑事事件化を躊躇することなく適切な対応を行うものとし、

5) 内部監査組織及び監査役監査の組織

(a) 人員及び手続き並びに内部監査

内部監査組織は、コンプライアンス部門の長を内部監査責任者とし、その下に内部監査責任者が指名する監査人を配置することとしています。内部監査の適正性を確保するため、監査人には、監査内容に応じて原則としてコンプライアンス部門の中から複数の適任者を指名することとしています。なお、当事業年度においては、監査水準の均質化を図るため2名以上を常任者として指名する体制をとっています。監査計画は事前に取締役会へ報告を行うこととしており、内部監査終了後は速やかに内部監査報告書を作成して代表取締役提出し、指摘された問題点を速やかに改善しています。当事業年度においては、9件の内部監査を実施いたしました。

監査役は原則として全員が取締役会に出席し、その他重要書類を閲覧するなど取締役の職務執行について厳正な監査を行っています。

(b) 内部監査、監査役監査及び会計監査の相互連携並びにこれらの監査と内部統制部門との関係

内部監査人は、コンプライアンス部門との情報共有により、内部監査の実施に際して必要となる情報の収集が容易となり、かつ、コンプライアンス部門による各部門への監督・指導の実施状況を参考にすることで、実効性の高い内部監査を行っています。また、内部監査人は年度監査計画の策定にあたって監査役との協議を行うほか、個別の内部監査状況に関し監査役へ報告や連絡を行うことで監査役監査との緊密な連携を図っています。その他、会計監査人との間で必要に応じて意見交換の場を設け、会計監査人との緊密な連携を図っています。

監査役は、会計監査人から監査計画の概要、監査重点項目、監査結果及び会計監査人が把握したリスクの評価等について報告を聴取して意見交換を行うほか、定期的な意見交換の場を設けることなどにより、会計監査人と緊密な連携を図っています。また、必要に応じて会計監査人の往査及び監査講評に立ち会うほか、会計監査人に対して監査の実施経過に関する報告を適宜求めるなど、自らの監査に役立てています。また、監査役は内部監査に関する年度監査計画について内部監査部門とその内容を協議するほか、内部監査人及びコンプライアンス部門と情報を共有して個別の内部監査の状況やコンプライアンス部門が行う各部門に対する業務の適法性、適正性の確保に資するための監督・指導の実施状況を随時把握するなど、内部監査人及びコンプライアンス部門と緊密な連携を図っています。

なお、上記の記載における監査役には社外監査役を含みます。当社においては、社外監査役もその他の監査役と一体となって活動しており、社外監査役は独自の知見を発揮することが期待されているものの、その他の監査役と別個の組織を構成したり、内部統制部門等に対して、その他の監査役と異なる関係を形成したりすることはありません。

会計監査人は、内部監査人、監査役との意見交換等を通じた緊密な連携を図るほか、コンプライアンス部門に対して必要な資料の開示や提出を求めることにより、実効性のある監査を行っています。

6) 役員の報酬等

(a) 提出会社の役員区分ごとの報酬等の総額、報酬等の種類別の総額及び対象となる役員の員数

役員区分	報酬等の総額 (百万円)	報酬等の種類別の総額(百万円)				対象となる 役員の員数 (名)
		基本報酬	ストック オプション	賞与	退職慰労金	
取締役 (社外取締役を除く。)	276	276				9
監査役 (社外監査役を除く。)	4	4				1
社外役員	24	24				3

(b) 提出会社の役員ごとの報酬等の総額等

報酬等の総額が1億円以上である者が存在しないため、記載しておりません。

(c) 使用人兼務役員の使用人給与のうち、重要なもの

該当事項はありません。

(d) 役員の報酬等の額の決定に関する方針

該当事項はありませんが、役位・役割及び業績を総合的に勘案して決定しています。

7) 株式の保有状況

(a) 保有目的が純投資目的以外の目的である投資株式

銘柄数 6銘柄
 貸借対照表計上額の合計額 90百万円

(b) 保有目的が純投資目的以外の目的である投資株式の銘柄、保有区分、株式数、貸借対照表計上額及び保有目的

(前事業年度)

該当事項はありません。

(当事業年度)

該当事項はありません。

(c) 保有目的が純投資目的である投資株式

	前事業年度 (百万円)	当事業年度 (百万円)			
	貸借対照表 計上額の合計額	貸借対照表 計上額の合計額	受取配当金 の合計額	売却損益 の合計額	評価損益 の合計額
非上場株式					
非上場株式以外の株式		3,444	17		3,414

(d) 当事業年度中に、投資株式の保有目的を変更したもの

純投資目的以外の目的から純投資目的に変更した投資株式

銘柄	株式数(株)	貸借対照表計上額(百万円)
株式会社日本証券取引所グループ	403,800	3,444

8) 会計監査の状況

業務を執行した公認会計士の氏名	所属する監査法人	継続監査年数(注)
指定社員 業務執行社員 大木 一 昭	あらた監査法人	-
指定社員 業務執行社員 辻 村 和 之	あらた監査法人	-

(注) 7年以内であるため記載を省略しております。

監査補助に係る補助者の構成	人数
公認会計士	6名
その他	7名

9) 取締役の定数

当社の取締役は15名以内とする旨を定款で定めております。

10) 取締役の選任の決議要件

当社は、取締役の選任決議は、議決権を行使することができる株主の議決権の3分の1以上を有する株主が出席し、その議決権の過半数をもって行い、累積投票によらない旨を定款で定めております。

11) 自己の株式の取得

当社は、自己の株式の取得について、経済情勢の変化に対応して財務政策等の経営諸施策を機動的に遂行することを可能とするため、会社法第165条第2項の規定に基づき、取締役会の決議によって市場取引等により自己の株式を取得することができる旨を定款で定めております。

12) 中間配当

当社は、中間配当について、株主への機動的な利益還元を行うことを可能とするため、会社法第454条第5項の規定に基づき、取締役会の決議によって中間配当を行うことができる旨を定款で定めております。

13) 取締役及び監査役の責任免除

当社は、取締役及び監査役が職務の遂行にあたり期待される役割を十分に発揮できるようにするため、会社法第426条第1項の規定により、取締役会の決議によって、会社法第423条第1項に規定する取締役及び監査役(取締役及び監査役であった者を含む。)の責任を法令の限度において免除することができる旨を定款で定めております。

(2) 【監査報酬の内容等】

【監査公認会計士等に対する報酬の内容】

区分	前連結会計年度	
	監査証明業務に基づく報酬(百万円)	非監査業務に基づく報酬(百万円)
提出会社	35	2
連結子会社		
計	35	2

提出会社

当事業年度	
監査証明業務に基づく報酬(百万円)	非監査業務に基づく報酬(百万円)
32	2

【その他重要な報酬の内容】

該当事項はありません。

【監査公認会計士等の提出会社に対する非監査業務の内容】

前連結会計年度(自 平成23年4月1日 至 平成24年3月31日)

当社は、会計監査人から公認会計士法第2条第1項の業務以外の非監査業務として、顧客資産の分別管理に関する検証業務等の提供を受けております。

当事業年度(自 平成24年4月1日 至 平成25年3月31日)

当社は、会計監査人から公認会計士法第2条第1項の業務以外の非監査業務として、顧客資産の分別管理に関する検証業務の提供を受けております。

【監査報酬の決定方針】

該当事項はありませんが、当社の規模及び業務の性質等を考慮し決定しております。

7 【業務の状況】

(1) 受入手数料の内訳

期別	区分	株券 (百万円)	債券 (百万円)	受益証券 (百万円)	その他 (百万円)	計 (百万円)
第96期 (自 平成23年4月1日 至 平成24年3月31日)	委託手数料	9,871		91	474	10,435
	引受け・売出し・特定投資家向け 売付け勧誘等の手数料	1				1
	募集・売出し・特定投資家向け 売付け勧誘等の取扱手数料	0				0
	その他の受入手数料	503		5	603	1,111
	計	10,375		95	1,077	11,547
第97期 (自 平成24年4月1日 至 平成25年3月31日)	委託手数料	12,708		135	228	13,072
	引受け・売出し・特定投資家向け 売付け勧誘等の手数料	6				6
	募集・売出し・特定投資家向け 売付け勧誘等の取扱手数料	0				0
	その他の受入手数料	548		6	534	1,088
	計	13,263		141	762	14,165

(2) トレーディング損益の内訳

区分	第96期 (自 平成23年4月1日 至 平成24年3月31日)			第97期 (自 平成24年4月1日 至 平成25年3月31日)		
	実現損益 (百万円)	評価損益 (百万円)	計 (百万円)	実現損益 (百万円)	評価損益 (百万円)	計 (百万円)
株券等トレーディング損益	18	0	18	31	0	31
債券等・その他のトレーディング損益	37	0	37	6	0	6
債券等トレーディング損益						
その他のトレーディング損益	37	0	37	6	0	6
計	55	0	55	26	0	26

(3) 有価証券の売買等業務の状況

1) 有価証券の売買の状況(先物取引を除く)

株券

期別	受託 (百万円)	自己 (百万円)	合計 (百万円)
第96期 (自 平成23年4月1日 至 平成24年3月31日)	8,034,032	641	8,034,673
第97期 (自 平成24年4月1日 至 平成25年3月31日)	12,645,238	410	12,645,648

(信用取引の状況)

上記のうち、信用取引の状況は次のとおりであります。

期別	受託 (百万円)	自己 (百万円)	合計 (百万円)
第96期 (自 平成23年4月1日 至 平成24年3月31日)	4,884,315	149	4,884,463
第97期 (自 平成24年4月1日 至 平成25年3月31日)	8,324,415		8,324,415

債券

期別	受託 (百万円)	自己 (百万円)	合計 (百万円)
第96期 (自 平成23年4月1日 至 平成24年3月31日)			
第97期 (自 平成24年4月1日 至 平成25年3月31日)			

受益証券

期別	受託 (百万円)	自己 (百万円)	合計 (百万円)
第96期 (自 平成23年4月1日 至 平成24年3月31日)	95,992	249	96,241
第97期 (自 平成24年4月1日 至 平成25年3月31日)	150,912		150,912

その他

期別	新株予約権証書など (百万円)	コマーシャル・ ペーパー (百万円)	その他 (百万円)	合計 (百万円)
第96期 (自 平成23年4月1日 至 平成24年3月31日)			12,110	12,110
第97期 (自 平成24年4月1日 至 平成25年3月31日)	2		6,091	6,093

(注) 「その他」は信託法に規定する受益証券発行信託の受益証券であります。

(受託取引の状況)

上記のうち、受託取引の状況は次のとおりであります。

期別	新株予約権証書など (百万円)	コマーシャル・ ペーパー (百万円)	その他 (百万円)	合計 (百万円)
第96期 (自 平成23年4月1日 至 平成24年3月31日)			12,110	12,110
第97期 (自 平成24年4月1日 至 平成25年3月31日)	2		6,091	6,093

(注) 「その他」は信託法に規定する受益証券発行信託の受益証券であります。

2) 証券先物取引等の状況

株式に係る取引

期別	先物取引		オプション取引		合計 (百万円)
	受託 (百万円)	自己 (百万円)	受託 (百万円)	自己 (百万円)	
第96期 (自 平成23年4月1日 至 平成24年3月31日)	12,099,146		21,982,521	204	34,081,871
第97期 (自 平成24年4月1日 至 平成25年3月31日)	22,041,012	12	34,543,925		56,584,949

債券に係る取引

期別	先物取引		オプション取引		合計 (百万円)
	受託 (百万円)	自己 (百万円)	受託 (百万円)	自己 (百万円)	
第96期 (自 平成23年4月1日 至 平成24年3月31日)					
第97期 (自 平成24年4月1日 至 平成25年3月31日)					

3) 有価証券の引受け及び売出し並びに特定投資家向け売付け勧誘等並びに有価証券の募集、売出し及び
 私募の取扱い並びに特定投資家向け売付け勧誘等の取扱いの状況
 株券

期別	引受高 (百万円)	売出高 (百万円)	特定投資 家向け売 付け勧誘 等の総額 (百万円)	募集の 取扱高 (百万円)	売出しの 取扱高 (百万円)	私募の 取扱高 (百万円)	特定投資 家向け売 付け勧誘 等の取扱 高 (百万円)
第96期 (自 平成23年4月1日 至 平成24年3月31日)	13	13		10			
第97期 (自 平成24年4月1日 至 平成25年3月31日)	301	301		4	29		

債券

期別	種類	引受高 (百万円)	売出高 (百万円)	特定投資 家向け売 付け勧誘 等の総額 (百万円)	募集の 取扱高 (百万円)	売出しの 取扱高 (百万円)	私募の 取扱高 (百万円)	特定投資 家向け売 付け勧誘 等の取扱 高 (百万円)
第96期 (自 平成23年4月1日 至 平成24年3月31日)	国債							
	地方債							
	特殊債							
	社債							
	外国債							
	合計							
第97期 (自 平成24年4月1日 至 平成25年3月31日)	国債							
	地方債							
	特殊債							
	社債							
	外国債							
	合計							

受益証券

期別	引受高 (百万円)	売出高 (百万円)	特定投資 家向け売 付け勧誘 等の総額 (百万円)	募集の 取扱高 (百万円)	売出しの 取扱高 (百万円)	私募の 取扱高 (百万円)	特定投資 家向け売 付け勧誘 等の取扱 高 (百万円)
第96期 (自 平成23年4月1日 至 平成24年3月31日)				1,818			
第97期 (自 平成24年4月1日 至 平成25年3月31日)				1,495			

その他

期別	種類	引受高 (百万円)	売出高 (百万円)	特定投資 家向け売 付け勧誘 等の総額 (百万円)	募集の取 扱高 (百万円)	売出しの 取扱高 (百万円)	私募の取 扱高 (百万円)	特定投資 家向け売 付け勧誘 等の取扱 高 (百万円)
第96期 (自 平成23年4月1日 至 平成24年3月31日)	コマーシャ ル・ペーパ ー							
	外国証書							
	その他							
第97期 (自 平成24年4月1日 至 平成25年3月31日)	コマーシャ ル・ペーパ ー							
	外国証書							
	その他							

(4) その他の業務の状況

有価証券の保護預り業務

期別	区分		内国 有価証券	外国 有価証券	
第96期 (平成24年3月31日現在)	株式(千株)		1,933,652	8,502	
	債券(百万円)				
	受益証券	単体型(百万口)			
		追加型	株式(百万口)	10	0
			公社債(百万口)		6,016
	新株予約権証書など(百万円)				
	コマーシャル・ペーパー(百万円)				
	外国証書(百万円)				
その他(百万口)		0			
第97期 (平成25年3月31日現在)	株式(千株)		1,871,242	5,496	
	債券(百万円)				
	受益証券	単体型(百万口)			
		追加型	株式(百万口)	10	0
			公社債(百万口)		6,223
	新株予約権証書など(百万円)				
	コマーシャル・ペーパー(百万円)				
	外国証書(百万円)				
その他(百万口)		0			

信用取引における有価証券の貸借に伴う業務

期別	顧客の委託に基づいて行った融資額と これにより顧客が買付けている証券の数量		顧客の委託に基づいて行った貸証券の 数量とこれにより顧客が売付けている代金	
	金額(百万円)	株数(千株)	株数(千株)	金額(百万円)
第96期 (平成24年3月31日現在)	126,087	322,591	78,258	45,277
第97期 (平成25年3月31日現在)	248,476	519,887	68,994	44,431

(5) 自己資本規制比率

		第96期 (平成24年3月31日 現在)	第97期 (平成25年3月31日 現在)
基本的項目 (百万円)		72,212	73,506
補完的項目	その他有価証券 評価差額金(評価益)等 (百万円)		2,199
	金融商品取引責任準備金等 (百万円)	1,067	1,100
	一般貸倒引当金 (百万円)	12	20
	長期劣後債務 (百万円)		
	短期劣後債務 (百万円)		
	計 (百万円)	1,079	3,319
控除資産 (百万円)		7,675	5,238
固定化されていない 自己資本 + - (A) (百万円)		65,617	71,587
リスク相当額	市場リスク相当額 (百万円)	0	551
	取引先リスク相当額 (百万円)	3,267	5,841
	基礎的リスク相当額 (百万円)	2,149	2,061
	計(B) (百万円)	5,416	8,454
自己資本規制比率 (A) / (B) × 100 (%)		1,211.3	846.7

(注) 配当金による社外流出額を差し引いて算出しております。なお、数値は百万円未満を切り捨てて表記しております。

第5 【経理の状況】

1 財務諸表の作成方法について

(1) 当社の財務諸表は、「財務諸表等の用語、様式及び作成方法に関する規則」（昭和38年大蔵省令第59号）並びに同規則第2条の規定に基づき「金融商品取引業等に関する内閣府令」（平成19年内閣府令第52号）及び「有価証券関連業経理の統一に関する規則」（昭和49年11月14日付日本証券業協会自主規制規則）に準拠して作成しております。

(2) 当社の財務諸表に掲記される科目及びその他の金額の表示は、百万円未満の端数を四捨五入して記載しております。

2 監査証明について

当社は、金融商品取引法第193条の2第1項の規定に基づき、事業年度(平成24年4月1日から平成25年3月31日まで)の財務諸表について、あらた監査法人により監査を受けております。

3 連結財務諸表について

当社は、平成24年4月1日を効力発生日とした連結子会社（松井土地建物株式会社）の吸収合併により、連結対象会社が存在しなくなったため、連結財務諸表は作成しておりません。

4 財務諸表等の適正性を確保するための特段の取組みについて

当社は、財務諸表等の適正性を確保するための特段の取組みを行っております。具体的には、会計基準等の内容を適切に把握できる体制を整備するため、公益財団法人財務会計基準機構へ加入し、また、監査法人及び各種団体の行う研修等に参加しております。

1 【連結財務諸表等】

(1) 【連結財務諸表】

該当事項はありません。

(2) 【その他】

該当事項はありません。

2【財務諸表等】
 (1)【財務諸表】
 【貸借対照表】

(単位：百万円)

	前事業年度 (平成24年3月31日)	当事業年度 (平成25年3月31日)
資産の部		
流動資産		
現金・預金	16,204	8,857
預託金	227,911	300,116
金銭の信託	9,608	19,067
トレーディング商品	1,687	1,402
商品有価証券等	0	0
デリバティブ取引	1,687	1,402
約定見返勘定	1	-
信用取引資産	135,011	252,751
信用取引貸付金	126,087	248,476
信用取引借証券担保金	8,924	4,275
有価証券担保貸付金	14,689	12,225
借入有価証券担保金	14,689	12,225
立替金	21	20
顧客への立替金	20	20
その他の立替金	0	0
短期差入保証金	3,337	3,749
前払金	2	2
前払費用	227	208
未収収益	3,444	3,762
繰延税金資産	125	267
その他	1,279	41
貸倒引当金	13	20
流動資産計	413,532	602,447
固定資産		
有形固定資産	771	927
建物	244	253
器具備品	337	240
土地	190	434
無形固定資産	4,018	3,271
ソフトウェア	4,012	3,266
電話加入権	5	4
その他	2	1
投資その他の資産	2,640	4,158
投資有価証券	214	3,562
関係会社株式	450	-
出資金	2	8
長期貸付金	416	425
長期差入保証金	262	256
長期前払費用	3	3
繰延税金資産	1,237	-
長期立替金	2,226	1,767
その他	123	97
貸倒引当金	2,293	1,959
固定資産計	7,429	8,357
資産合計	420,961	610,804

	前事業年度 (平成24年3月31日)	当事業年度 (平成25年3月31日)
負債の部		
流動負債		
トレーディング商品	286	611
商品有価証券等	0	0
デリバティブ取引	286	611
約定見返勘定	-	71
信用取引負債	47,425	47,790
信用取引借入金	2,148	3,360
信用取引貸証券受入金	45,277	44,431
有価証券担保借入金	5,735	36,598
有価証券貸借取引受入金	5,735	36,598
預り金	117,813	151,654
顧客からの預り金	116,667	146,087
その他の預り金	1,147	5,567
受入保証金	113,646	149,923
有価証券等受入未了勘定	-	7
短期借入金	56,550	137,525
前受金	-	0
前受収益	33	33
未払金	133	308
未払費用	756	821
未払法人税等	1,129	2,976
賞与引当金	93	112
流動負債計	343,600	528,430
固定負債		
長期借入金	25	-
繰延税金負債	-	226
未払役員退職慰労金	204	204
その他	2	3
固定負債計	231	433
特別法上の準備金		
金融商品取引責任準備金	1,067	1,100
特別法上の準備金計	1,067	1,100
負債合計	344,898	529,963
純資産の部		
株主資本		
資本金	11,945	11,945
資本剰余金		
資本準備金	9,793	9,793
資本剰余金合計	9,793	9,793
利益剰余金		
利益準備金	159	159
その他利益剰余金		
別途積立金	4,250	4,250
繰越利益剰余金	59,394	61,970
利益剰余金合計	63,802	66,378
自己株式	9,475	9,475
株主資本合計	76,065	78,641
評価・換算差額等		
その他有価証券評価差額金	2	2,200
評価・換算差額等合計	2	2,200
純資産合計	76,063	80,841
負債・純資産合計	420,961	610,804

【損益計算書】

(単位：百万円)

	前事業年度 (自 平成23年4月1日 至 平成24年3月31日)	当事業年度 (自 平成24年4月1日 至 平成25年3月31日)
営業収益		
受入手数料	11,547	14,165
委託手数料	10,435	13,072
引受け・売出し・特定投資家向け売付け勧誘等の手数料	1	6
募集・売出し・特定投資家向け売付け勧誘等の取扱手数料	0	0
その他の受入手数料	1,111	1,088
トレーディング損益	1 55	1 26
金融収益	2 6,211	2 6,654
その他の営業収益	-	5
営業収益計	17,703	20,799
金融費用	3 975	3 884
純営業収益	16,728	19,915
販売費・一般管理費		
取引関係費	4 3,104	4 3,356
人件費	5 1,805	5 1,832
不動産関係費	6 1,097	6 925
事務費	7 1,742	7 1,625
減価償却費	1,764	1,788
租税公課	8 94	8 116
貸倒引当金繰入れ	346	36
その他	9 107	9 114
販売費・一般管理費計	9,367	9,719
営業利益	7,362	10,195
営業外収益		
損害賠償金収入	0	-
受取配当金	29	26
その他	31	24
営業外収益計	60	50
営業外費用		
その他	5	0
営業外費用計	5	0
経常利益	7,417	10,245
特別利益		
投資有価証券売却益	1	20
抱合せ株式消滅差益	-	98
金融商品取引責任準備金戻入	41	-
固定資産売却益	10 1	-
特別利益計	43	118
特別損失		
固定資産除売却損	11 2	11 5
金融商品取引責任準備金繰入れ	-	33
投資有価証券売却損	2	43
特別損失計	5	81
税引前当期純利益	7,455	10,282
法人税、住民税及び事業税	2,395	3,753
法人税等調整額	803	102
法人税等合計	3,197	3,855

当期純利益

4,257	6,427
-------	-------

【株主資本等変動計算書】

(単位：百万円)

	前事業年度 (自 平成23年4月1日 至 平成24年3月31日)	当事業年度 (自 平成24年4月1日 至 平成25年3月31日)
株主資本		
資本金		
当期首残高	11,945	11,945
当期変動額		
当期変動額合計	-	-
当期末残高	11,945	11,945
資本剰余金		
資本準備金		
当期首残高	9,793	9,793
当期変動額		
当期変動額合計	-	-
当期末残高	9,793	9,793
資本剰余金合計		
当期首残高	9,793	9,793
当期変動額		
当期変動額合計	-	-
当期末残高	9,793	9,793
利益剰余金		
利益準備金		
当期首残高	159	159
当期変動額		
当期変動額合計	-	-
当期末残高	159	159
その他利益剰余金		
別途積立金		
当期首残高	4,250	4,250
当期変動額		
当期変動額合計	-	-
当期末残高	4,250	4,250
繰越利益剰余金		
当期首残高	58,987	59,394
当期変動額		
剰余金の配当	3,851	3,851
当期純利益	4,257	6,427
当期変動額合計	407	2,576
当期末残高	59,394	61,970
利益剰余金合計		
当期首残高	63,396	63,802
当期変動額		
剰余金の配当	3,851	3,851
当期純利益	4,257	6,427
当期変動額合計	407	2,576
当期末残高	63,802	66,378

	前事業年度 (自 平成23年4月1日 至 平成24年3月31日)	当事業年度 (自 平成24年4月1日 至 平成25年3月31日)
自己株式		
当期首残高	9,475	9,475
当期変動額		
自己株式の取得	0	0
当期変動額合計	0	0
当期末残高	9,475	9,475
株主資本合計		
当期首残高	75,659	76,065
当期変動額		
剰余金の配当	3,851	3,851
当期純利益	4,257	6,427
自己株式の取得	0	0
当期変動額合計	406	2,576
当期末残高	76,065	78,641
評価・換算差額等		
その他有価証券評価差額金		
当期首残高	1	2
当期変動額		
株主資本以外の項目の当期変動額（純額）	3	2,202
当期変動額合計	3	2,202
当期末残高	2	2,200
評価・換算差額等合計		
当期首残高	1	2
当期変動額		
株主資本以外の項目の当期変動額（純額）	3	2,202
当期変動額合計	3	2,202
当期末残高	2	2,200
純資産合計		
当期首残高	75,660	76,063
当期変動額		
剰余金の配当	3,851	3,851
当期純利益	4,257	6,427
自己株式の取得	0	0
株主資本以外の項目の当期変動額（純額）	3	2,202
当期変動額合計	404	4,778
当期末残高	76,063	80,841

【キャッシュ・フロー計算書】

(単位：百万円)

	前事業年度 (自 平成23年4月1日 至 平成24年3月31日)	当事業年度 (自 平成24年4月1日 至 平成25年3月31日)
営業活動によるキャッシュ・フロー		
税引前当期純利益	7,455	10,282
減価償却費	1,764	1,788
貸倒引当金の増減額（ は減少）	1,153	326
賞与引当金の増減額（ は減少）	5	19
金融商品取引責任準備金の増減額（ は減少）	41	33
受取利息及び受取配当金	6,187	6,281
支払利息	605	568
抱合せ株式消滅差損益（ は益）	-	98
固定資産除売却損益（ は益）	2	5
投資有価証券売却損益（ は益）	1	23
預託金の増減額（ は増加）	9,183	72,199
金銭の信託の増減額（ は増加）	200	300
トレーディング商品の増減額	173	610
約定見返勘定の増減額	46	72
信用取引資産及び信用取引負債の増減額	14,279	117,375
有価証券担保貸付金の増減額（ は増加）	9,862	2,463
立替金及び預り金の増減額	1,485	33,840
有価証券担保借入金の増減額（ は減少）	84	30,863
受入保証金の増減額（ は減少）	9,343	36,278
短期差入保証金の増減額（ は増加）	2,854	411
その他	154	1,519
小計	8,556	78,629
利息及び配当金の受取額	6,018	6,343
利息の支払額	602	558
法人税等の支払額	3,592	1,930
営業活動によるキャッシュ・フロー	10,379	74,775
投資活動によるキャッシュ・フロー		
有形固定資産の取得による支出	8	8
無形固定資産の取得による支出	1,477	852
投資有価証券の売却による収入	37	43
その他	16	26
投資活動によるキャッシュ・フロー	1,432	791
財務活動によるキャッシュ・フロー		
短期借入金の純増減額（ は減少）	5,500	81,000
長期借入れによる収入	100	-
長期借入金の返済による支出	45	50
自己株式の取得による支出	0	0
配当金の支払額	3,865	3,848
財務活動によるキャッシュ・フロー	9,310	77,102
現金及び現金同等物に係る換算差額	0	0
現金及び現金同等物の増減額（ は減少）	364	1,537
現金及び現金同等物の期首残高	25,176	24,812
合併に伴う現金及び現金同等物の増加額	-	275
現金及び現金同等物の期末残高	24,812	26,624

【注記事項】

(重要な会計方針)

1 有価証券及びデリバティブ取引の評価基準及び評価方法

(1) トレーディング商品に属する有価証券等

トレーディング商品に属する有価証券及びデリバティブ取引については、時価法を採用しております。

(2) トレーディング商品に属さない有価証券等

子会社株式

移動平均法による原価法を採用しております。

その他有価証券

時価のあるもの

決算日の市場価格等に基づく時価法(評価差額は全部純資産直入法により処理し、売却原価は移動平均法により算定)を採用しております。

時価のないもの

移動平均法による原価法を採用しております。

なお、投資事業有限責任組合等への出資については、持分相当額を純額で取り込む方法によっております。

2 固定資産の減価償却の方法

(1) 有形固定資産(リース資産を除く)

定額法を採用しております。なお、主な耐用年数は、建物15年～40年、器具備品4年～10年であります。

(2) 無形固定資産(リース資産を除く)

自社利用のソフトウェアについては、社内における見込利用可能期間(5年以内)に基づく定額法、それ以外の無形固定資産については、定額法を採用しております。

(3) リース資産

所有権移転外ファイナンス・リース取引に係るリース資産

リース期間を耐用年数とし、残存価額を零として算定する定額法によっております。

3 引当金及び準備金の計上基準

(1) 貸倒引当金

貸付金等の貸倒損失に備えるため、一般債権については貸倒実績率により、貸倒懸念債権については個別債権の回収可能性を勘案し、回収不能見込額を計上しております。

(2) 賞与引当金

従業員に対する賞与の支払いに備えるため、支給見込額に基づき計上しております。

(3) 金融商品取引責任準備金

証券事故による損失に備えるため、金融商品取引法第46条の5に定めるところにより算出した金額を計上しております。

4 ヘッジ会計の方法

(1) ヘッジ会計の方法

特例処理の要件を満たした金利スワップについては、特例処理を採用しております。

(2) ヘッジ方針

当社は、借入金等の金利変動リスクを回避する目的で必要に応じて金利スワップ取引を行っており、ヘッジ対象の識別は個別契約ごとに行っております。

5 キャッシュ・フロー計算書における資金の範囲

キャッシュ・フロー計算書における資金(現金及び現金同等物)は、手許現金、随時引出し可能な預金及び容易に換金可能であり、かつ、価値の変動について僅少なリスクしか負わない短期投資からなっております。

6 その他財務諸表作成のための基本となる重要な事項

消費税等の会計処理方法

消費税及び地方消費税の会計処理は、税抜き方式によっております。

(貸借対照表関係)

1 有形固定資産より控除した減価償却累計額

	前事業年度 (平成24年3月31日)	当事業年度 (平成25年3月31日)
建物	226 百万円	392 百万円
器具備品	671	773
計	897	1,164

2 (前事業年度)

担保に供されている資産はありません。なお、信用取引の自己融資見返り株式を、信用取引借入金の担保として810百万円差し入れております。また、顧客より委託保証金の代用として受け入れた有価証券を信用取引借入金に対して7,014百万円差し入れております。

(当事業年度)

担保に供されている資産はありません。なお、信用取引の自己融資見返り株式を、信用取引借入金の担保として1,962百万円差し入れております。また、顧客より委託保証金の代用として受け入れた有価証券を信用取引借入金に対して10,171百万円差し入れております。

3 差し入れている有価証券及び差し入れを受けている有価証券の時価は次のとおりであります。

(1) 差し入れている有価証券

	前事業年度 (平成24年3月31日)	当事業年度 (平成25年3月31日)
信用取引貸証券	49,135 百万円	50,476 百万円
信用取引借入金の本担保証券	2,147	3,375
消費貸借契約により貸し付けた有価証券	7,993	38,048
長期差入保証金代用有価証券	4,328	7,167
差入証拠金代用有価証券	23,165	30,914

(2) 差し入れを受けている有価証券

	前事業年度 (平成24年3月31日)	当事業年度 (平成25年3月31日)
信用取引貸付金の本担保証券	118,327 百万円	245,891 百万円
信用取引借証券	8,865	4,245
消費貸借契約により借り入れた有価証券	13,945	11,321
受入保証金代用有価証券	228,634	279,314
受入証拠金代用有価証券	2,095	2,130

4 特別法上の準備金の計上を規定した法令の条項は次のとおりであります。

金融商品取引責任準備金...金融商品取引法第46条の5

(損益計算書関係)

1 トレーディング損益の内訳

	前事業年度 (自 平成23年4月1日 至 平成24年3月31日)	当事業年度 (自 平成24年4月1日 至 平成25年3月31日)
株券等	18 百万円	31 百万円
債券等・その他	37	6
計	55	26

2 金融収益の内訳

	前事業年度 (自 平成23年4月1日 至 平成24年3月31日)	当事業年度 (自 平成24年4月1日 至 平成25年3月31日)
信用取引収益	5,542 百万円	5,979 百万円
有価証券貸借取引収益	123	171
その他	546	504
計	6,211	6,654

3 金融費用の内訳

	前事業年度 (自 平成23年4月1日 至 平成24年3月31日)	当事業年度 (自 平成24年4月1日 至 平成25年3月31日)
信用取引費用	439 百万円	385 百万円
有価証券貸借取引費用	27	26
支払利息	108	116
その他	401	357
計	975	884

4 取引関係費の内訳

	前事業年度 (自 平成23年4月1日 至 平成24年3月31日)	当事業年度 (自 平成24年4月1日 至 平成25年3月31日)
支払手数料	411 百万円	438 百万円
取引所・協会費	707	886
通信・運送費	1,493	1,477
旅費・交通費	9	11
広告宣伝費	479	538
交際費	7	6
計	3,104	3,356

5 人件費の内訳

	前事業年度 (自 平成23年4月1日 至 平成24年3月31日)	当事業年度 (自 平成24年4月1日 至 平成25年3月31日)
役員報酬	329 百万円	304 百万円
従業員給与	659	694
その他の報酬給与	578	578
福利厚生費	146	143
賞与引当金繰入れ	93	112
計	1,805	1,832

6 不動産関係費の内訳

	前事業年度 (自 平成23年4月1日 至 平成24年3月31日)	当事業年度 (自 平成24年4月1日 至 平成25年3月31日)
不動産費	348 百万円	319 百万円
器具・備品費	749	605
計	1,097	925

7 事務費の内訳

	前事業年度 (自 平成23年4月1日 至 平成24年3月31日)	当事業年度 (自 平成24年4月1日 至 平成25年3月31日)
事務委託費	1,735 百万円	1,621 百万円
事務用品費	6	5
計	1,742	1,625

8 租税公課の内訳

	前事業年度 (自 平成23年4月1日 至 平成24年3月31日)	当事業年度 (自 平成24年4月1日 至 平成25年3月31日)
固定資産税及び自動車税	7 百万円	12 百万円
印紙税	8	7
消費税	13	14
事業税(付加価値割及び資本割)	60	78
その他	6	6
計	94	116

9 その他の内訳

	前事業年度 (自 平成23年4月1日 至 平成24年3月31日)	当事業年度 (自 平成24年4月1日 至 平成25年3月31日)
印刷代	2 百万円	1 百万円
水道光熱費	19	19
新聞図書費	3	3
教育研修費	3	3
従業員採用費	4	3
販売促進費	4	12
その他	71	72
計	107	114

10 固定資産売却益の内訳

売却益

	前事業年度 (自 平成23年4月1日 至 平成24年3月31日)	当事業年度 (自 平成24年4月1日 至 平成25年3月31日)
器具備品	1 百万円	百万円
計	1	

11 固定資産除売却損の内訳

除却損

	前事業年度 (自 平成23年4月1日 至 平成24年3月31日)	当事業年度 (自 平成24年4月1日 至 平成25年3月31日)
建物	百万円	5 百万円
器具備品	0	0
ソフトウェア	2	
計	2	5

(株主資本等変動計算書関係)

前事業年度(自 平成23年4月1日 至 平成24年3月31日)

1 発行済株式の種類及び総数並びに自己株式の種類及び株式数に関する事項

	当事業年度期首 株式数(株)	当事業年度 増加株式数(株)	当事業年度 減少株式数(株)	当事業年度末 株式数(株)
発行済株式				
普通株式	269,264,702			269,264,702
合計	269,264,702			269,264,702
自己株式				
普通株式	12,532,844	43		12,532,887
合計	12,532,844	43		12,532,887

(注) 普通株式の自己株式の増加は、単元未満株式の買取による増加であります。

2 新株予約権等に関する事項

該当事項はありません。

3 配当に関する事項

(1) 配当金支払額

決議	株式の種類	配当金の総額 (百万円)	1株当たり 配当額(円)	基準日	効力発生日
平成23年6月26日 定時株主総会	普通株式	3,851	15	平成23年3月31日	平成23年6月27日

(2) 基準日が当事業年度に属する配当のうち、配当の効力発生日が翌事業年度となるもの

決議	株式の種類	配当の原資	配当金の総額 (百万円)	1株当たり 配当額(円)	基準日	効力発生日
平成24年6月24日 定時株主総会	普通株式	利益剰余金	3,851	15	平成24年3月31日	平成24年6月25日

当事業年度(自 平成24年4月1日 至 平成25年3月31日)

1 発行済株式の種類及び総数並びに自己株式の種類及び株式数に関する事項

	当事業年度期首 株式数(株)	当事業年度 増加株式数(株)	当事業年度 減少株式数(株)	当事業年度末 株式数(株)
発行済株式				
普通株式	269,264,702			269,264,702
合計	269,264,702			269,264,702
自己株式				
普通株式	12,532,887	60		12,532,947
合計	12,532,887	60		12,532,947

(注) 普通株式の自己株式の増加は、単元未満株式の買取による増加であります。

2 新株予約権等に関する事項

該当事項はありません。

3 配当に関する事項

(1) 配当金支払額

決議	株式の種類	配当金の総額 (百万円)	1株当たり 配当額(円)	基準日	効力発生日
平成24年6月24日 定時株主総会	普通株式	3,851	15	平成24年3月31日	平成24年6月25日

(2) 基準日が当事業年度に属する配当のうち、配当の効力発生日が翌事業年度となるもの

平成25年6月23日開催予定の定時株主総会の議案(決議事項)として、普通株式の配当に関する事項を次のとおり提案しております。

決議	株式の種類	配当の原資	配当金の総額 (百万円)	1株当たり 配当額(円)	基準日	効力発生日
平成25年6月23日 定時株主総会	普通株式	利益剰余金	5,135	20	平成25年3月31日	平成25年6月24日

(キャッシュ・フロー計算書関係)

- 1 現金及び現金同等物の期末残高と貸借対照表に掲記されている科目の金額との関係は、次のとおりであります。

	前事業年度 (自 平成23年4月1日 至 平成24年3月31日)	当事業年度 (自 平成24年4月1日 至 平成25年3月31日)
現金・預金	16,204 百万円	8,857 百万円
金銭の信託	9,608	19,067
金銭の信託のうち受入保証金の 分別管理を目的とするもの	1,000	1,300
現金及び現金同等物	24,812 百万円	26,624 百万円

(リース取引関係)

リース取引開始日がリース取引会計基準の適用初年度開始前の所有権移転外ファイナンス・リース取引

リース物件の取得価額相当額、減価償却累計額相当額及び期末残高相当額

前事業年度(自 平成23年4月1日 至 平成24年3月31日)及び当事業年度(自 平成24年4月1日 至 平成25年3月31日)

該当事項はありません。

未経過リース料期末残高相当額

前事業年度(自 平成23年4月1日 至 平成24年3月31日)及び当事業年度(自 平成24年4月1日 至 平成25年3月31日)

該当事項はありません。

支払リース料、減価償却費相当額及び支払利息相当額

	前事業年度 (自 平成23年4月1日 至 平成24年3月31日)	当事業年度 (自 平成24年4月1日 至 平成25年3月31日)
支払リース料	1 百万円	百万円
減価償却費相当額	1	
支払利息相当額	0	

減価償却費相当額の算定方法

リース期間を耐用年数とし、残存価額を零とする定額法によっております。

利息相当額の算定方法

リース料総額とリース物件の取得価額相当額との差額を利息相当額とし、各期への配分方法については、利息法によっております。

(金融商品関係)

1 金融商品の状況に関する事項

(1) 金融商品に対する取組方針

当社は、個人投資家を対象とした株式委託売買業務を主たる事業としており、その一環である信用取引を提供するため、貸付金の増減に対応した経常的な資金調達について金融機関からの借入金を中心に対応する他、必要に応じて普通社債や新株予約権付社債の発行等を行っております。

一方、顧客から受け入れた預り金や受入保証金については、「金融商品取引法」に基づき顧客分別金信託等で運用しております。また、資金運用については安全性を重視し、銀行預金及び流動性の高い金融資産で運用しております。

なお、各種サービスの提供に必要な範囲でトレーディング業務を行っておりますが、原則として、利益獲得を目的とするトレーディング業務は行っておりません。

(2) 金融商品の内容及びそのリスク

当社の保有する金融資産の主なものは、顧客からの預り金や受入保証金等を信託銀行に預託した顧客分別金信託（預託金に含まれます。）と、信用取引貸付金です。顧客分別金信託は、安全性を重視して国債及びコール貸付を中心に運用しておりますが、貸付先の信用リスク及び金利の変動リスクに晒されております。信用取引貸付金は、顧客からの担保を確保しておりますが、顧客の信用リスクに晒されております。なお、主として信用取引貸付金に充当することを目的として、短期借入金等による調達を行っております。これら調達資金には、資金繰り上の問題が発生し、支払期日に返済を実行できなくなる流動性リスクが存在します。

金融負債である信用取引貸証券受入金は、顧客の信用取引の売建に係る売付代金相当額です。

当社は顧客に対して外国為替保証金取引サービスを提供するため、顧客との間で外国為替保証金取引を行う一方、その為替変動リスクを回避するために、カウンターパーティーと外国為替保証金取引を行っております。

(3) 金融商品に係るリスク管理体制

当社の各種リスクに関する管理体制は社内規程で明確化するとともに、信用リスク、市場リスクに関しては「金融商品取引法」に基づき財務部門においてそのリスク相当額及び自己資本規制比率の算定を行うことで定量的に把握しております。信用取引に関するリスクに関しては、個別顧客への与信状況の他、当社全体としての建玉状況の管理や個別銘柄の流動性状況等の監視を与信管理部門で行っております。

原則として顧客へのサービス提供に必要な範囲で行うこととしているトレーディング業務に関しては、トレーディング部門から独立している財務部門がリスク管理を行っております。

(4) 金融商品の時価等に関する事項についての補足説明

金融商品の時価には、市場価格に基づく時価の他、市場価格が無い場合には、合理的に算定した価額が含まれております。当該価額の算定においては一定の前提条件等を採用しているため、異なる前提条件等によった場合、当該価額が異なることもあります。また、「有価証券及びデリバティブ取引の状況」注記におけるデリバティブ取引に関する契約額等については、その金額自体がデリバティブ取引に係る市場リスクを示すものではありません。

2 金融商品の時価等に関する事項

前事業年度(自 平成23年4月1日 至 平成24年3月31日)

平成24年3月31日における貸借対照表計上額、時価及びこれらの差額については、次のとおりであります。なお、時価を把握することが極めて困難と認められるものは、次表には含めておりません（（注）2を参照ください。）。

	貸借対照表 計上額(百万円)	時価(百万円)	差額(百万円)
(1) 現金・預金	16,204	16,204	
(2) 預託金	227,911	227,911	
(3) 金銭の信託	9,608	9,608	
(4) トレーディング商品及び投資 有価証券	1,687	1,687	
商品有価証券等	0	0	
デリバティブ取引	1,687	1,687	
(5) 信用取引貸付金	126,087	126,087	
(6) 信用取引借証券担保金	8,924	8,924	
(7) 借入有価証券担保金	14,689	14,689	
資産計	405,109	405,109	
(1) トレーディング商品	286	286	
商品有価証券等	0	0	
デリバティブ取引	286	286	
(2) 信用取引貸証券受入金	45,277	45,277	
(3) 有価証券貸借取引受入金	5,735	5,735	
(4) 預り金	117,813	117,813	
(5) 受入保証金	113,646	113,646	
(6) 短期借入金	56,550	56,550	
負債計	339,308	339,308	

(注) 1 金融商品の時価の算定方法並びに有価証券及びデリバティブ取引に関する事項
 資産

(1) 現金・預金、(5) 信用取引貸付金、(6) 信用取引借証券担保金、(7) 借入有価証券担保金
 これらは、通常短期間で決済されるものであるため、時価は帳簿価額と近似していることから、当該帳簿価額によっております。

(2) 預託金、(3) 金銭の信託
 これらは、主に信託財産で時価評価されており、時価は帳簿価額と近似していることから、当該帳簿価額によっております。

(4) トレーディング商品及び投資有価証券
 株式の時価は取引所等の価格によっております。外国為替保証金取引の時価は、当事業年度末の直物為替相場により算出しております。
 また、保有目的ごとの有価証券及びデリバティブ取引に関する注記事項については、「有価証券及びデリバティブ取引の状況」注記を参照ください。

負債

(1) トレーディング商品

株式の時価は取引所等の価格によっております。外国為替保証金取引の時価は、当事業年度末の直物為替相場により算出しております。

また、保有目的ごとの有価証券及びデリバティブ取引に関する注記事項については、「有価証券及びデリバティブ取引の状況」注記を参照ください。

(2) 信用取引貸証券受入金、(3) 有価証券貸借取引受入金、(4) 預り金、(5) 受入保証金、(6) 短期借入金

これらは、通常短期間で決済されるものであるため、時価は帳簿価額と近似していることから、当該帳簿価額によっております。

(注) 2 時価を把握することが極めて困難と認められる金融商品

区分	貸借対照表計上額 (百万円)
その他有価証券 非上場株式等	664

これらについては、市場価格がなく、時価を把握することが極めて困難と認められるものであるため、「資産 (4) トレーディング商品及び投資有価証券」には含めておりません。なお、非上場株式等には、投資事業組合への出資金が含まれております。

(注) 3 満期のある金銭債権及び有価証券の決算日後の償還予定額

金銭債権については、1年以内の償還予定のもののみとなっております。

(注) 4 上表中の金銭債務については、1年以内に返済予定のもののみとなっております。

当事業年度(自 平成24年4月1日 至 平成25年3月31日)

平成25年3月31日における貸借対照表計上額、時価及びこれらの差額については、次のとおりであります。なお、時価を把握することが極めて困難と認められるものは、次表には含めておりません（（注）2を参照ください。）。

	貸借対照表 計上額(百万円)	時価(百万円)	差額(百万円)
(1) 現金・預金	8,857	8,857	
(2) 預託金	300,116	300,116	
(3) 金銭の信託	19,067	19,067	
(4) トレーディング商品及び投資 有価証券	4,846	4,846	
商品有価証券等	0	0	
デリバティブ取引	1,402	1,402	
その他有価証券	3,444	3,444	
(5) 信用取引貸付金	248,476	248,476	
(6) 借入有価証券担保金	12,225	12,225	
資産計	593,588	593,588	
(1) トレーディング商品	611	611	
商品有価証券等	0	0	
デリバティブ取引	611	611	
(2) 信用取引貸証券受入金	44,431	44,431	
(3) 有価証券貸借取引受入金	36,598	36,598	
(4) 預り金	151,654	151,654	
(5) 受入保証金	149,923	149,923	
(6) 短期借入金	137,525	137,525	
負債計	520,742	520,742	

(注) 1 金融商品の時価の算定方法並びに有価証券及びデリバティブ取引に関する事項
資産

(1) 現金・預金、(5) 信用取引貸付金、(6) 借入有価証券担保金

これらは、通常短期間で決済されるものであるため、時価は帳簿価額と近似していることから、当該帳簿価額によっております。

(2) 預託金、(3) 金銭の信託

これらは、主に信託財産で時価評価されており、時価は帳簿価額と近似していることから、当該帳簿価額によっております。

(4) トレーディング商品及び投資有価証券

株式の時価は取引所等の価格によっております。外国為替保証金取引の時価は、当事業年度末の直物為替相場により算出しております。

また、保有目的ごとの有価証券及びデリバティブ取引に関する注記事項については、「有価証券及びデリバティブ取引の状況」注記を参照ください。

負債

(1) トレーディング商品

株式の時価は取引所等の価格によっております。外国為替保証金取引の時価は、当事業年度末の直物為替相場により算出しております。

また、保有目的ごとの有価証券及びデリバティブ取引に関する注記事項については、「有価証券及びデリバティブ取引の状況」注記を参照ください。

(2) 信用取引貸証券受入金、(3) 有価証券貸借取引受入金、(4) 預り金、(5) 受入保証金、(6) 短期借入金

これらは、通常短期間で決済されるものであるため、時価は帳簿価額と近似していることから、当該帳簿価額によっております。

(注) 2 時価を把握することが極めて困難と認められる金融商品

区分	貸借対照表計上額 (百万円)
その他有価証券 非上場株式等	117

これらについては、市場価格がなく、時価を把握することが極めて困難と認められるものであるため、「資産 (4) トレーディング商品及び投資有価証券」には含めておりません。なお、非上場株式等には、投資事業組合への出資金が含まれております。

(注) 3 満期のある金銭債権及び有価証券の決算日後の償還予定額

金銭債権については、1年以内の償還予定のもののみとなっております。

(注) 4 上表中の金銭債務については、1年以内に返済予定のもののみとなっております。

(有価証券及びデリバティブ取引の状況)

有価証券及びデリバティブ取引

(1) トレーディングに係るもの

売買目的有価証券

	平成24年3月31日	平成25年3月31日
事業年度の損益に含まれた評価差額	0百万円	0百万円

デリバティブ取引

1) ヘッジ会計が適用されていないデリバティブ取引

(前事業年度)

種類	資産		負債	
	契約額等(百万円)	時価(百万円)	契約額等(百万円)	時価(百万円)
為替予約取引			3	0
外国為替保証金取引	43,009	1,687	4,463	286

(注) 1 為替予約取引の時価は、外貨のキャッシュ・フローを計算し、現在価値に割り引き、邦貨換算した額であります。

2 外国為替保証金取引の時価は、当事業年度末の直物為替相場により算出しております。

3 時価が零となる取引の契約額等については、これを資産として記載しております。

(当事業年度)

種類	資産		負債	
	契約額等(百万円)	時価(百万円)	契約額等(百万円)	時価(百万円)
為替予約取引	58	0		
外国為替保証金取引	71,490	1,402	8,131	611

(注) 1 為替予約取引の時価は、外貨のキャッシュ・フローを計算し、現在価値に割り引き、邦貨換算した額であります。

2 外国為替保証金取引の時価は、当事業年度末の直物為替相場により算出しております。

3 時価が零となる取引の契約額等については、これを資産として記載しております。

2) ヘッジ会計が適用されているデリバティブ取引

該当事項はありません。

(2) トレーディングに係るもの以外

子会社株式及び関連会社株式

前事業年度（自 平成23年4月1日 至 平成24年3月31日）

子会社株式で時価のあるものはありません。

(注) 時価を把握することが極めて困難と認められる子会社株式及び関連会社株式

区分	貸借対照表計上額（百万円）
子会社株式	450
計	450

上記については、市場価格がなく、時価を把握することが極めて困難と認められるため、時価の開示には含めておりません。

当事業年度（自 平成24年4月1日 至 平成25年3月31日）

子会社株式及び関連会社株式はありません。

その他有価証券

（前事業年度）

該当事項はありません。

（当事業年度）

区分	貸借対照表計上額 （百万円）	取得原価 （百万円）	差額 （百万円）	
貸借対照表計上額 が取得原価を超える もの	(1) 株式	3,444	30	3,414
	(2) 債券			
	(3) その他			
	小計	3,444	30	3,414
貸借対照表計上額 が取得原価を超えない もの	(1) 株式			
	(2) 債券			
	(3) その他			
	小計			
合計	3,444	30	3,414	

事業年度中に売却したその他有価証券

(前事業年度)

区分	売却額(百万円)	売却益の合計額(百万円)	売却損の合計額(百万円)
株式	37	1	2

(当事業年度)

区分	売却額(百万円)	売却益の合計額(百万円)	売却損の合計額(百万円)
株式	43	20	43

減損処理を行った有価証券

該当事項はありません。

(ストック・オプション等関係)

該当事項はありません。

(税効果会計関係)

1 繰延税金資産及び繰延税金負債の発生の主な原因別の内訳

	前事業年度 (平成24年3月31日)	当事業年度 (平成25年3月31日)
繰延税金資産		
未払事業税	81百万円	217百万円
貸倒引当金超過額	758	503
未払役員退職慰労金	73	73
金融商品取引責任準備金超過額	380	392
賞与引当金	35	43
投資有価証券評価損	7	7
その他	27	26
繰延税金資産計	1,362	1,260
繰延税金負債		
その他有価証券評価差額金		1,218
その他	0	0
繰延税金負債計	0	1,219
繰延税金資産の純額	1,362	41

2 法定実効税率と税効果会計適用後の法人税等の負担率との差異の原因となった主な項目別の内訳

	前事業年度 (平成24年3月31日)	当事業年度 (平成25年3月31日)
法定実効税率	40.7%	
(調整)		
税率変更による期末繰延税金資産の減額 修正	2.2	
その他	0.0	
税効果会計適用後の法人税等の負担率	42.9	

(注) 当事業年度は、法定実効税率と税効果会計適用後の法人税等の負担率との間の差異が法定実効税率の100分の5以下であるため注記を省略しております。

(セグメント情報等)

【セグメント情報】

前事業年度(自 平成23年4月1日 至 平成24年3月31日)及び当事業年度(自 平成24年4月1日 至 平成25年3月31日)

当社はオンライン証券取引サービスの単一セグメントであるため、記載を省略しております。

【関連情報】

前事業年度(自 平成23年4月1日 至 平成24年3月31日)

1 製品及びサービスごとの情報

単一の製品・サービスの区分の外部顧客への売上高(営業収益)が損益計算書の売上高(営業収益)の90%を超えるため、記載を省略しております。

2 地域ごとの情報

(1) 売上高(営業収益)

本邦以外の外部顧客への売上高(営業収益)がないため、該当事項はありません。

(2) 有形固定資産

本邦以外に所在している有形固定資産がないため、該当事項はありません。

3 主要な顧客ごとの情報

外部顧客への売上高(営業収益)のうち、損益計算書の売上高(営業収益)の10%以上を占める相手先がないため、記載はありません。

当事業年度(自 平成24年4月1日 至 平成25年3月31日)

1 製品及びサービスごとの情報

単一の製品・サービスの区分の外部顧客への売上高(営業収益)が損益計算書の売上高(営業収益)の90%を超えるため、記載を省略しております。

2 地域ごとの情報

(1) 売上高(営業収益)

本邦以外の外部顧客への売上高(営業収益)がないため、該当事項はありません。

(2) 有形固定資産

本邦以外に所在している有形固定資産がないため、該当事項はありません。

3 主要な顧客ごとの情報

外部顧客への売上高(営業収益)のうち、損益計算書の売上高(営業収益)の10%以上を占める相手先がないため、記載はありません。

【報告セグメントごとの固定資産の減損損失に関する情報】

当社はオンライン証券取引サービスの単一セグメントであるため、記載を省略しております。

【報告セグメントごとののれんの償却額及び未償却残高に関する情報】

該当事項はありません。

【報告セグメントごとの負ののれん発生益に関する情報】

該当事項はありません。

(持分法損益等)

関連会社がないため、持分法の適用はありません。

【関連当事者情報】

前事業年度(自 平成23年4月1日 至 平成24年3月31日)

1. 関連当事者との取引

財務諸表提出会社の役員及び主要株主(個人の場合に限る)等

種類	会社等の名称又は氏名	所在地	資本金又は出資金(百万円)	事業の内容又は職業	議決権等の所有(被所有)割合(%)	関連当事者との関係	取引の内容	取引金額(百万円)	科目	期末残高(百万円)
役員及びその近親者が議決権の過半数を所有している会社等	有限会社松興社	東京都文京区	50	不動産の売買・交換・賃貸借及び管理	(被所有) 直接 10.73	役員の兼任 不動産の賃借	不動産賃貸借契約	14		

(注) 1 上記の金額のうち、取引金額には消費税等は含まれておりません。

2 有限会社松興社は法人主要株主にも該当しております。

3 取引条件及び取引条件の決定方針等

上記取引は、主として、有限会社松興社所有の不動産物件を社員寮として使用するため賃借しているものであります。

当社が有限会社松興社に対して支払っている賃借料については、近隣の取引実勢を参考にして決定しております。

2. 親会社又は重要な関連会社に関する注記

該当事項はありません。

当事業年度(自 平成24年4月1日 至 平成25年3月31日)

1. 関連当事者との取引

財務諸表提出会社の役員及び主要株主(個人の場合に限る)等

種類	会社等の名称又は氏名	所在地	資本金又は出資金(百万円)	事業の内容又は職業	議決権等の所有(被所有)割合(%)	関連当事者との関係	取引の内容	取引金額(百万円)	科目	期末残高(百万円)
役員及びその近親者が議決権の過半数を所有している会社等	有限会社松興社	東京都文京区	50	不動産の売買・交換・賃貸借及び管理	(被所有) 直接 10.73	役員の兼任 不動産の賃借	不動産賃貸借契約	14		

(注) 1 上記の金額のうち、取引金額には消費税等は含まれておりません。

2 有限会社松興社は法人主要株主にも該当しております。

3 取引条件及び取引条件の決定方針等

上記取引は、主として、有限会社松興社所有の不動産物件を社員寮として使用するため賃借しているものであります。

当社が有限会社松興社に対して支払っている賃借料については、近隣の取引実勢を参考にして決定しております。

2. 親会社又は重要な関連会社に関する注記

該当事項はありません。

(1株当たり情報)

	前事業年度 (自 平成23年4月1日 至 平成24年3月31日)	当事業年度 (自 平成24年4月1日 至 平成25年3月31日)
1株当たり純資産額	296.27円	314.89円
1株当たり当期純利益金額	16.58円	25.03円

(注) 1. 潜在株式調整後1株当たり当期純利益金額については、潜在株式が存在しないため記載しておりません。
 2. 1株当たり当期純利益金額の算定上の基礎は、以下のとおりであります。

項目	前事業年度 (自 平成23年4月1日 至 平成24年3月31日)	当事業年度 (自 平成24年4月1日 至 平成25年3月31日)
当期純利益(百万円)	4,257	6,427
普通株主に帰属しない金額(百万円)		
普通株式に係る当期純利益(百万円)	4,257	6,427
普通株式の期中平均株式数(株)	256,731,826	256,731,770

3. 1株当たり純資産額の算定上の基礎は、以下のとおりであります。

項目	前事業年度 (平成24年3月31日)	当事業年度 (平成25年3月31日)
純資産の部の合計額(百万円)	76,063	80,841
純資産の部の合計額から控除する金額(百万円)		
普通株式に係る期末の純資産額(百万円)	76,063	80,841
1株当たり純資産額の算定に用いられた期末の普通株式の数(株)	256,731,815	256,731,755

(重要な後発事象)

該当事項はありません。

【附属明細表】

【有価証券明細表】

投資有価証券

当事業年度末における投資有価証券の貸借対照表計上額が、資産の総額の100分の1以下であるため、財務諸表等規則第124条の規定により作成を省略しております。

【有形固定資産等明細表】

資産の種類	当期首残高 (百万円)	当期増加額 (百万円)	当期減少額 (百万円)	当期末残高 (百万円)	当期末減価 償却累計額 又は償却 累計額 (百万円)	当期償却額 (百万円)	差引当期末 残高 (百万円)
有形固定資産							
建物	470	182	7	644	392	23	253
器具備品	1,008	10	5	1,013	773	106	240
土地	190	244	0	434	-	-	434
有形固定資産計	1,668	436	12	2,092	1,164	130	927
無形固定資産							
ソフトウェア	13,789	911	99	14,602	11,335	1,657	3,266
電話加入権	16	-	-	16	12	1	4
その他	41	-	-	41	40	1	1
無形固定資産計	13,847	911	99	14,659	11,388	1,658	3,271
長期前払費用	7	1	1	7	4	1	3

(注) 1 有形固定資産の建物及び土地の増加は、主として子会社であった松井土地建物株式会社を吸収合併したことに伴うものです。

2 ソフトウェアの増加は、主として各種新サービスの追加、ネットストックシステムの能力強化あるいは改良等に必要システム投資を中心とする設備投資に伴うものです。

【社債明細表】

該当事項はありません。

【借入金等明細表】

区分	当期首残高 (百万円)	当期末残高 (百万円)	平均利率 (%)	返済期限
短期借入金	56,500	137,500	0.29	
1年以内に返済予定の長期借入金	50	25	0.77	
1年以内に返済予定のリース債務				
長期借入金(1年以内に返済予定のものを除く)	25			
リース債務(1年以内に返済予定のものを除く)				
その他有利子負債				
信用取引借入金(1年以内返済)	2,148	3,360	0.77	
合計	58,723	140,885		

(注) 「平均利率」については、借入金の期末残高に対する加重平均利率を記載しております。

【引当金明細表】

区分	当期首残高 (百万円)	当期増加額 (百万円)	当期減少額 (目的使用) (百万円)	当期減少額 (その他) (百万円)	当期末残高 (百万円)
貸倒引当金	2,306	29	290	65	1,979
賞与引当金	93	113	94	-	112
金融商品取引責任準備金	1,067	33	-	-	1,100

(注) 貸倒引当金の当期減少額(その他)は、洗替による戻入額及び債権の回収等による取崩額であります。

【資産除去債務明細表】

当事業年度期首及び当事業年度末における資産除去債務の金額が当事業年度期首及び当事業年度末における負債及び純資産の合計額の100分の1以下であるため、記載を省略しております。

(2) 【主な資産及び負債の内容】

平成25年3月31日現在における資産、負債の主な科目について詳述しますと次のとおりであります。なお、附属明細表において記載しました事項については省略しております。

a 資産の部

イ 現金・預金

内訳	金額(百万円)
現金	1
預金	8,857
当座預金	7,270
普通預金	1,558
別段預金	29
合計	8,857

ロ 預託金

内訳	金額(百万円)
顧客分別金信託	288,604
顧客区分管理信託	11,400
その他の預託金	112
合計	300,116

ハ 信用取引資産

内訳	金額(百万円)
信用取引貸付金	248,476
信用取引借証券担保金	4,275
合計	252,751

b 負債の部

イ 信用取引負債

内訳	金額(百万円)
信用取引借入金	3,360
日本証券金融株式会社	2,933
大阪証券金融株式会社	168
中部証券金融株式会社	258
信用取引貸証券受入金	44,431
合計	47,790

ロ 有価証券担保借入金

内訳	金額(百万円)
有価証券貸借取引受入金	36,598
合計	36,598

ハ 預り金

内訳	金額(百万円)
顧客からの預り金	146,087
その他の預り金	5,567
合計	151,654

ニ 受入保証金

内訳	金額(百万円)
信用取引受入保証金	116,910
先物取引受入証拠金	18,026
その他の受入保証金	14,987
合計	149,923

ホ 短期借入金

内訳	金額(百万円)
株式会社三井住友銀行	18,000
三井住友信託銀行株式会社	15,000
株式会社みずほコーポレート銀行	10,000
農林中央金庫	5,000
株式会社三菱東京UFJ銀行	5,000
株式会社りそな銀行	5,000
その他	24,500
コール・マネー	55,000
1年内返済予定の長期借入金	25
合計	137,525

(3) 【その他】

当事業年度における四半期情報等

	第1四半期累計期間 (自 平成24年4月1日 至 平成24年6月30日)	第2四半期累計期間 (自 平成24年4月1日 至 平成24年9月30日)	第3四半期累計期間 (自 平成24年4月1日 至 平成24年12月31日)	第97期事業年度 (自 平成24年4月1日 至 平成25年3月31日)
営業収益 (百万円)	3,999	7,811	12,330	20,799
税引前 四半期(当期) (百万円)	1,502	2,817	4,785	10,282
純利益金額 四半期(当期) (百万円)	974	1,790	3,010	6,427
1株当たり 四半期(当期) (円)	3.79	6.97	11.73	25.03
純利益金額				

	第1四半期会計期間 (自 平成24年4月1日 至 平成24年6月30日)	第2四半期会計期間 (自 平成24年7月1日 至 平成24年9月30日)	第3四半期会計期間 (自 平成24年10月1日 至 平成24年12月31日)	第4四半期会計期間 (自 平成25年1月1日 至 平成25年3月31日)
1株当たり 四半期純利益 金額 (円)	3.79	3.18	4.75	13.31

第6 【提出会社の株式事務の概要】

事業年度	4月1日から3月31日まで
定時株主総会	毎事業年度末日の翌日から3か月以内
基準日	3月31日
剰余金の配当の基準日	9月30日 3月31日
1単元の株式数	100株
単元未満株式の買取り	
取扱場所	(特別口座) 東京都千代田区丸の内一丁目4番1号 三井住友信託銀行株式会社 証券代行部
株主名簿管理人	(特別口座) 東京都千代田区丸の内一丁目4番1号 三井住友信託銀行株式会社
取次所	
買取手数料	株式の売買の委託に係る手数料相当額として別途定める金額
公告掲載方法	当会社の公告は、電子公告によりこれを行います。ただし、電子公告によることができない事故その他のやむを得ない事由が生じたときは、日本経済新聞に掲載してこれを行います。 なお、電子公告は当会社のホームページに掲載しており、そのアドレスは次のとおりです。 http://www.matsui.co.jp/
株主に対する特典	該当事項はありません。

(注) 当会社の単元未満株式を有する株主は、その有する単元未満株式について次に掲げる権利以外の権利を行使することができません。

会社法第189条第2項各号に掲げる権利

会社法第166条第1項の規定による請求をする権利

株主の有する株式数に応じて募集株式の割当て及び募集新株予約権の割当てを受ける権利

第7 【提出会社の参考情報】

1 【提出会社の親会社等の情報】

当社は、親会社等はありません。

2 【その他の参考情報】

当事業年度の開始日から有価証券報告書提出日までの間に、次の書類を提出しております。

(1) 有価証券報告書及びその添付書類、有価証券報告書の確認書

事業年度 第96期（自 平成23年4月1日 至 平成24年3月31日）平成24年6月18日に関東財務局長に提出

(2) 内部統制報告書

事業年度 第96期（自 平成23年4月1日 至 平成24年3月31日）平成24年6月18日に関東財務局長に提出

(3) 四半期報告書、四半期報告書の確認書

第97期第1四半期（自 平成24年4月1日 至 平成24年6月30日）平成24年8月13日に関東財務局長に提出

第97期第2四半期（自 平成24年7月1日 至 平成24年9月30日）平成24年11月13日に関東財務局長に提出

第97期第3四半期（自 平成24年10月1日 至 平成24年12月31日）平成25年2月13日に関東財務局長に提出

(4) 臨時報告書

企業内容等の開示に関する内閣府令第19条第2項第9号の2（株主総会における議決権行使の結果）の規定に基づく臨時報告書を平成24年6月25日に関東財務局長に提出

(5) 訂正発行登録書（社債）

平成23年10月27日に関東財務局長に提出した発行登録書（社債）に係る訂正発行登録書を平成24年6月18日、平成24年6月25日、平成24年7月24日、平成24年8月13日、平成24年11月13日、平成25年2月13日に関東財務局長に提出

(6) 訂正有価証券報告書、訂正有価証券報告書の確認書

事業年度 第96期（自 平成23年4月1日 至 平成24年3月31日）平成24年7月24日に関東財務局長に提出

第二部 【提出会社の保証会社等の情報】

該当事項はありません。

独立監査人の監査報告書及び内部統制監査報告書

平成25年6月17日

松井証券株式会社
取締役会 御中

あらた監査法人

指定社員
業務執行社員 公認会計士 大 木 一 昭

指定社員
業務執行社員 公認会計士 辻 村 和 之

< 財務諸表監査 >

当監査法人は、金融商品取引法第193条の2第1項の規定に基づく監査証明を行うため、「経理の状況」に掲げられている松井証券株式会社の平成24年4月1日から平成25年3月31日までの第97期事業年度の財務諸表、すなわち、貸借対照表、損益計算書、株主資本等変動計算書、キャッシュ・フロー計算書、重要な会計方針、その他の注記及び附属明細表について監査を行った。

財務諸表に対する経営者の責任

経営者の責任は、我が国において一般に公正妥当と認められる企業会計の基準に準拠して財務諸表を作成し適正に表示することにある。これには、不正又は誤謬による重要な虚偽表示のない財務諸表を作成し適正に表示するために経営者が必要と判断した内部統制を整備及び運用することが含まれる。

監査人の責任

当監査法人の責任は、当監査法人が実施した監査に基づいて、独立の立場から財務諸表に対する意見を表明することにある。当監査法人は、我が国において一般に公正妥当と認められる監査の基準に準拠して監査を行った。監査の基準は、当監査法人に財務諸表に重要な虚偽表示がないかどうかについて合理的な保証を得るために、監査計画を策定し、これに基づき監査を実施することを求めている。

監査においては、財務諸表の金額及び開示について監査証拠を入手するための手続が実施される。監査手続は、当監査法人の判断により、不正又は誤謬による財務諸表の重要な虚偽表示のリスクの評価に基づいて選択及び適用される。財務諸表監査の目的は、内部統制の有効性について意見表明するためのものではないが、当監査法人は、リスク評価の実施に際して、状況に応じた適切な監査手続を立案するために、財務諸表の作成と適正な表示に関連する内部統制を検討する。また、監査には、経営者が採用した会計方針及びその適用方法並びに経営者によって行われた見積りの評価も含め全体としての財務諸表の表示を検討することが含まれる。

当監査法人は、意見表明の基礎となる十分かつ適切な監査証拠を入手したと判断している。

監査意見

当監査法人は、上記の財務諸表が、我が国において一般に公正妥当と認められる企業会計の基準に準拠して、松井証券株式会社の平成25年3月31日現在の財政状態並びに同日をもって終了する事業年度の経営成績及びキャッシュ・フローの状況をすべての重要な点において適正に表示しているものと認める。

< 内部統制監査 >

当監査法人は、金融商品取引法第193条の2第2項の規定に基づく監査証明を行うため、松井証券株式会社の平成25年3月31日現在の内部統制報告書について監査を行った。

内部統制報告書に対する経営者の責任

経営者の責任は、財務報告に係る内部統制を整備及び運用し、我が国において一般に公正妥当と認められる財務報告に係る内部統制の評価の基準に準拠して内部統制報告書を作成し適正に表示することにある。

なお、財務報告に係る内部統制により財務報告の虚偽の記載を完全には防止又は発見することができない可能性がある。

監査人の責任

当監査法人の責任は、当監査法人が実施した内部統制監査に基づいて、独立の立場から内部統制報告書に対する意見を表明することにある。当監査法人は、我が国において一般に公正妥当と認められる財務報告に係る内部統制の監査の基準に準拠して内部統制監査を行った。財務報告に係る内部統制の監査の基準は、当監査法人に内部統制報告書に重要な虚偽表示がないかどうかについて合理的な保証を得るために、監査計画を策定し、これに基づき内部統制監査を実施することを求めている。

内部統制監査においては、内部統制報告書における財務報告に係る内部統制の評価結果について監査証拠を入手するための手続が実施される。内部統制監査の監査手続は、当監査法人の判断により、財務報告の信頼性に及ぼす影響の重要性に基づいて選択及び適用される。また、内部統制監査には、財務報告に係る内部統制の評価範囲、評価手続及び評価結果について経営者が行った記載を含め、全体としての内部統制報告書の表示を検討することが含まれる。

当監査法人は、意見表明の基礎となる十分かつ適切な監査証拠を入手したと判断している。

監査意見

当監査法人は、松井証券株式会社が平成25年3月31日現在の財務報告に係る内部統制は有効であると表示した上記の内部統制報告書が、我が国において一般に公正妥当と認められる財務報告に係る内部統制の評価の基準に準拠して、財務報告に係る内部統制の評価結果について、すべての重要な点において適正に表示しているものと認める。

利害関係

会社と当監査法人又は業務執行社員との間には、公認会計士法の規定により記載すべき利害関係はない。

以 上

-
- ()1 上記は、監査報告書の原本に記載された事項を電子化したものであり、その原本は当社(有価証券報告書提出会社)が別途保管しております。
2 財務諸表の範囲にはXBRLデータ自体は含まれていません。